

Bijlage HAVO  
**2018**

tijdvak 2

**aardrijkskunde**

Bronnenboekje

## Opgave 1 – Globalisering in de staalindustrie

bron 1

Top 10 van de staalproducerende landen in 1985, 2000 en 2015

	1985		2000		2015	
	land	tonnen	land	tonnen	land	tonnen
1	Sovjet-Unie	154.668	China	128.500	China	803.830
2	Japan	105.279	Japan	106.444	Japan	105.152
3	Verenigde Staten	80.067	Verenigde Staten	101.824	India	89.582
4	China	46.794	Rusland	59.136	Verenigde Staten	78.916
5	West-Duitsland	40.497	Duitsland	46.376	Rusland	71.114
6	Italië	23.898	Zuid-Korea	43.107	Zuid-Korea	69.673
7	Brazilië	20.455	Oekraïne	31.767	Duitsland	42.678
8	Frankrijk	18.808	Brazilië	27.865	Brazilië	33.245
9	Polen	16.126	India	26.924	Turkije	31.517
10	Groot-Brittannië	15.722	Italië	26.759	Oekraïne	22.933

### **Tata Steel wil af van Britse staalfabrieken**

Op het hoogtepunt van de staalindustrie werkten in West-Europa honderdduizenden mensen in deze sector. Maar de laatste decennia neemt het aantal werknemers snel af. De enige Nederlandse staalproducent, Koninklijke Hoogovens in IJmuiden, fuseerde in 1999 met de grootste staalproducent uit Groot-Brittannië tot Corus. In 2007 werd Corus overgenomen door Tata Steel uit India.

Tata Steel wil nu af van de staalfabrieken in Groot-Brittannië. De redenen: hoge productiekosten, verouderde fabrieken en de wereldwijde overproductie van staal.

Tata Steel heeft aangekondigd dat alle opties voor herstructurering van de staalfabrieken in Groot-Brittannië open gehouden worden, inclusief verkoop of sluiting. Als dat laatste gebeurt, zou er wel eens een definitief einde kunnen komen aan de Britse staalindustrie.

### **Tata Steel in IJmuiden met aan de rechterzijde het Noordzeekanaal**

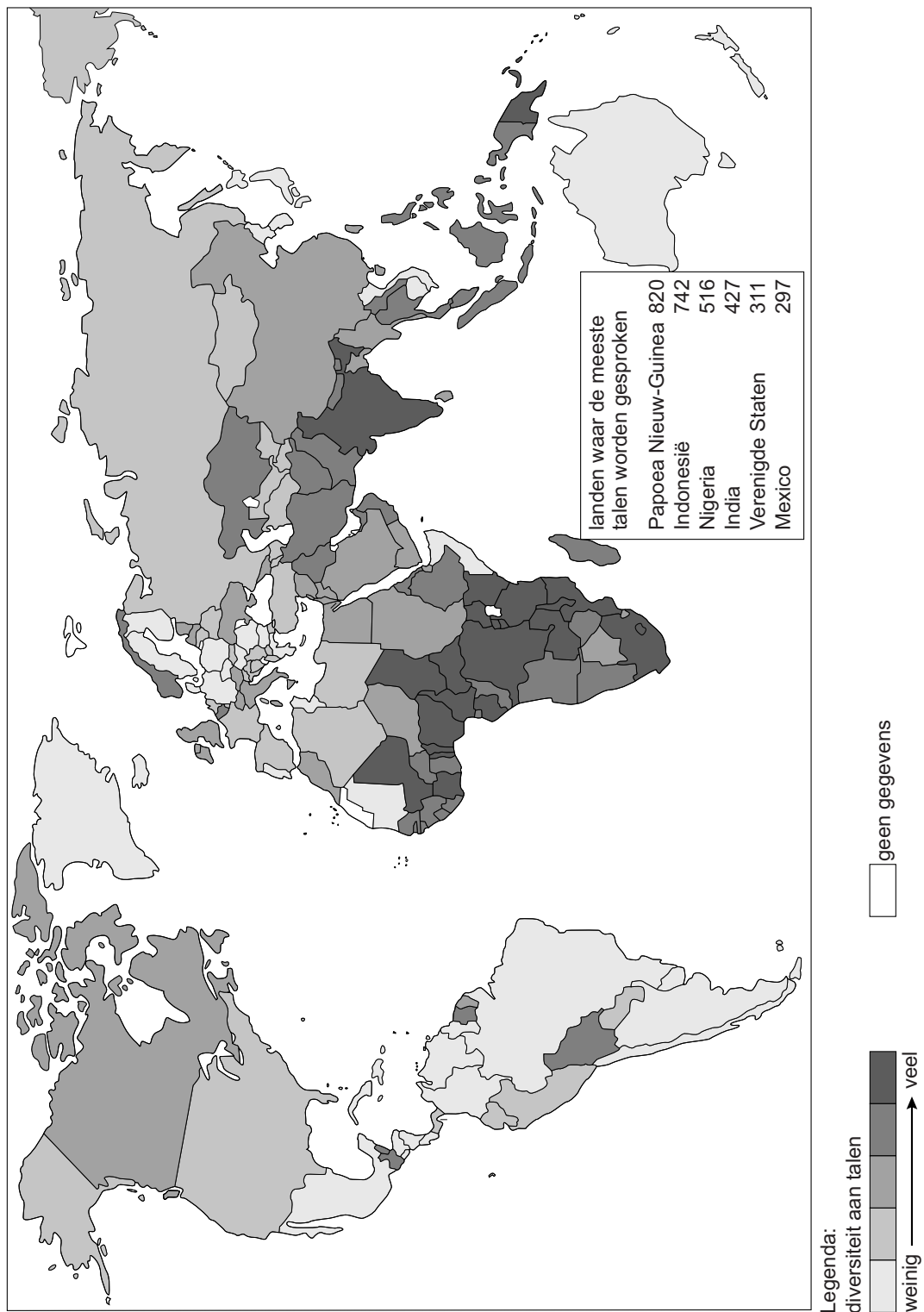




## Opgave 2 – Diversiteit aan talen

bron 1

### Diversiteit aan talen



## Opgave 3 – De Zayandeh, een rivier in Iran

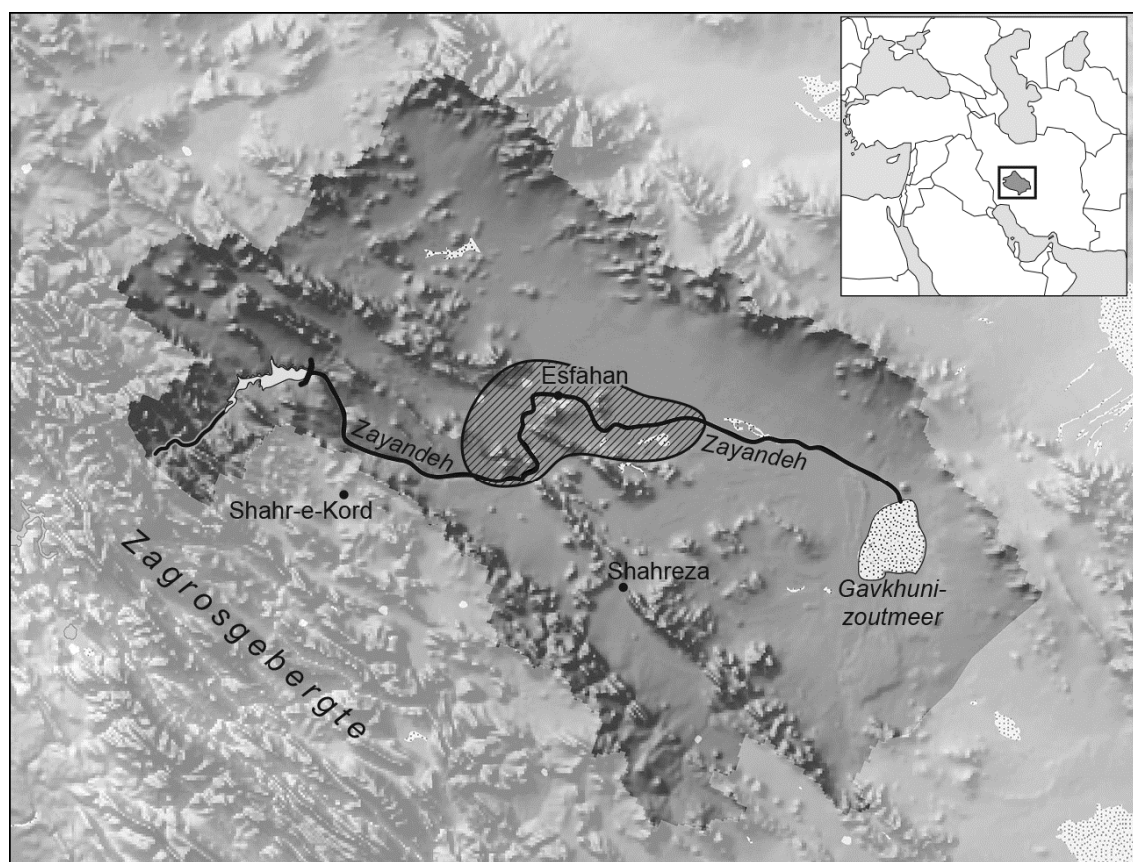
### bron 1

#### De Zayandeh

De Zayandeh is een rivier in Iran. De rivier ontspringt in het Zagrosgebergte op ongeveer 4.000 meter hoogte en stroomt vervolgens 350 kilometer oostwaarts langs de grote stad Esfahan (2,5 miljoen inwoners). De Zayandeh mondt ten zuidoosten van Esfahan uit in het Gavkhuni-zoutmeer. Het gebied rond Esfahan en richting het zoutmeer is vrij vlak, wat ideaal is voor irrigatie. In het stroomgebied van de Zayandeh is de bevolking sinds 1940 toegenomen van 200.000 inwoners tot 1,6 miljoen inwoners.

Volgens bewoners uit Esfahan kwam het water van de Zayandeh vroeger tot hun middel en verdronken er zelfs mensen. Maar nu stroomt er niets meer. Bijna alle Iraanse rivieren en meren drogen in een buitengewoon snel tempo op.

#### Ligging van het stroomgebied van de Zayandeh



Legenda:

⌋ stuwdam

▨ gebied met veel irrigatie

■ stroomgebied

0 20 40 km

## bron 2

### De Zayandeh in Esfahan met en zonder water



Het verschil tussen de Zayandeh (in Esfahan) met en zonder water. Op de achtergrond staat de Khaju-brug, gebouwd in 1650. Op het bordje bij de tweede foto staat bij de opgedroogde rivier 'verboden te zwemmen'.

## Opgave 4 – De Popocatépetl in Mexico

---

bron 1

De Popocatépetl

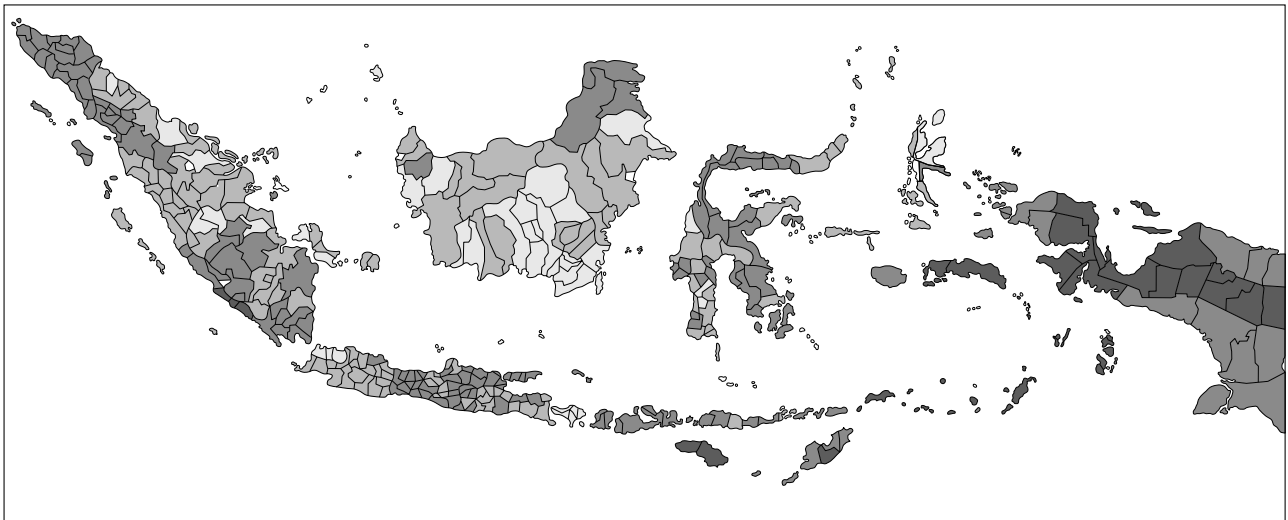




## Opgave 5 – Armoede in Indonesië

bron 1

Percentage van de bevolking dat onder de armoedegrens leeft per district in Indonesië in 2007



Legenda:  
percentage van de bevolking dat onder de armoedegrens leeft



0 325 650 km

## Opgave 6 – Bali, vakantieparadijs met natuurlijke risico's

---

bron 1

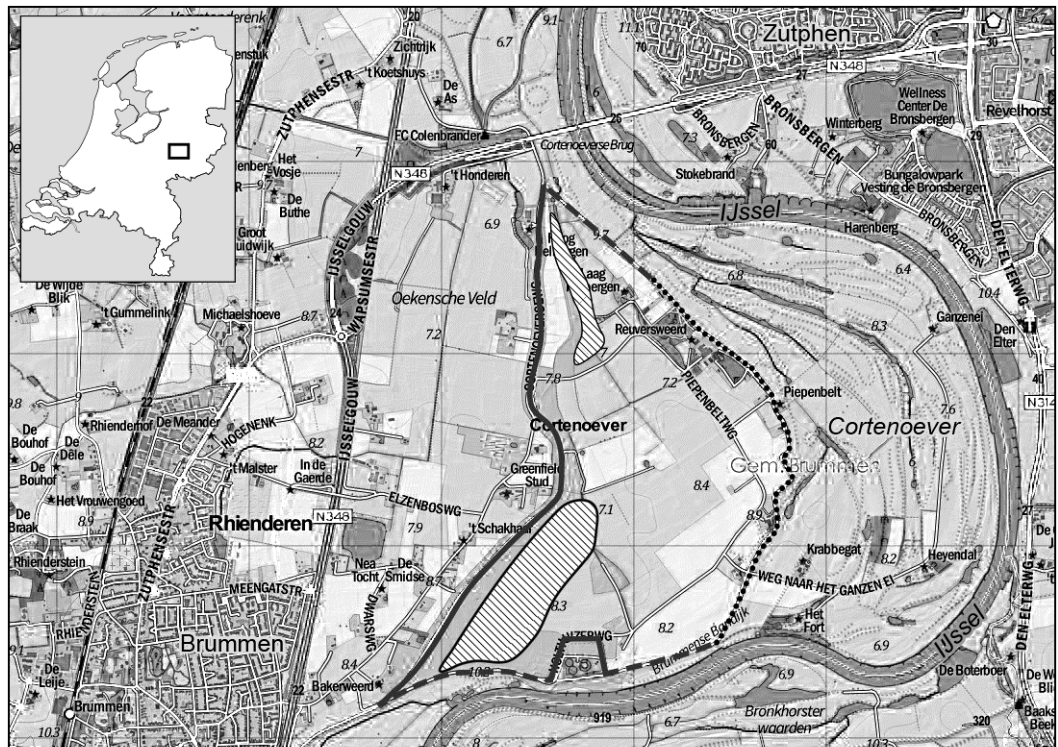
Waarschuwingsbord bij een hotel aan de zuidkust van Bali



## Opgave 7 – Dijkverlegging bij Cortenoever

bron 1

### Dijkverlegging bij Cortenoever



Legenda:

..... oude dijk

— nieuwe dijk

- - - verlaagde oude dijk (in-/uitstroomopening)

▨ afgraving/verlaging

0 400 800 m

## Opgave 8 – Stadswerven Dordrecht

### bron 1

#### Het project Stadswerven Dordrecht

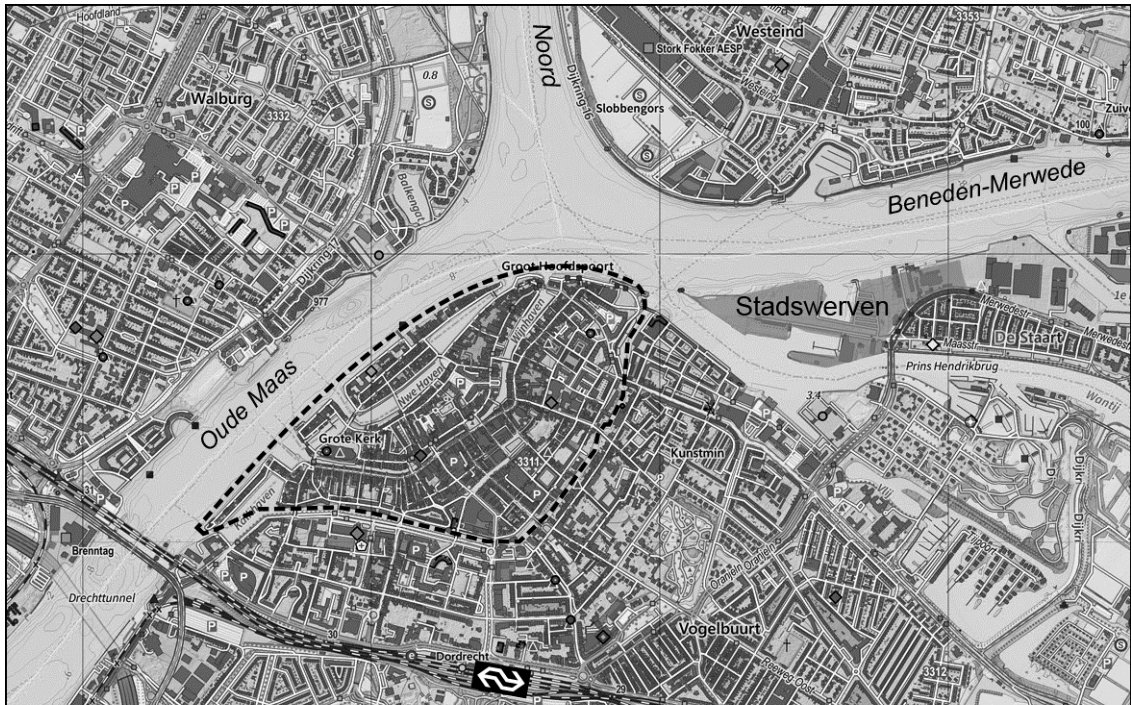
In Dordrecht wordt een oud havengebied geherstructureerd. Halverwege de vorige eeuw werden de scheepswerven verlaten. De panden bleven leegstaan en het gebied verpauperde. Na bijna 50 jaar van verval veranderde de situatie. Allerlei bedrijfjes waarvoor in de binnenstad geen plaats was, zagen mogelijkheden om hier (opnieuw) te beginnen. Na verloop van tijd vestigden er zich een trendy hotel en een restaurant. Mede door deze veranderingen ontstonden plannen om het gebied volledig te herstructureren.

In 2009 verscheen een masterplan onder de naam Stadswerven. De Stadswerven moesten een aantrekkelijk gebied worden om te wonen, te werken en te recreëren.

Dordrecht is een stad aan een belangrijk kruispunt van rivieren. Een deel van de binnenstad en ook de Stadswerven liggen buitendijks. Bij het streven naar voldoende waterveiligheid wil men bij nieuwe projecten het water onderdeel laten zijn van de leefomgeving.

### bron 2

#### Ligging van de historische binnenstad en Stadswerven in Dordrecht



Legenda:

----- begrenzing historische binnenstad

bron 3

## Artist's impression van het project Stadswerven



Maatregelen die worden genomen binnen het project Stadswerven:

- 1 villa Augustus (hoogwaardige horeca)\*
- 2 bioscoopcomplex (zes zalen)\*
- 3 energiehuis (multifunctioneel verzamelgebouw voor culturele en educatieve instellingen)\*
- 4 waterpark (loopt bij hoogwater onder) + halte waterbus (halfuursdienst naar Rotterdam)
- 5 Biesboschhal (verzamelgebouw voor (kunst)manifestaties)
- 6 jachthaven
- 7 over het hele gebied woningen in allerlei vormen (particulier en projecten)
- 8 centrale verkeersas op 'terp'-hoogte
- 9 drijvende waterwoningen
- 10 toekomstige brug richting stadscentrum (langzaam verkeer)

\* al gerealiseerd