

Bijlage VWO
2016

tijdvak 1

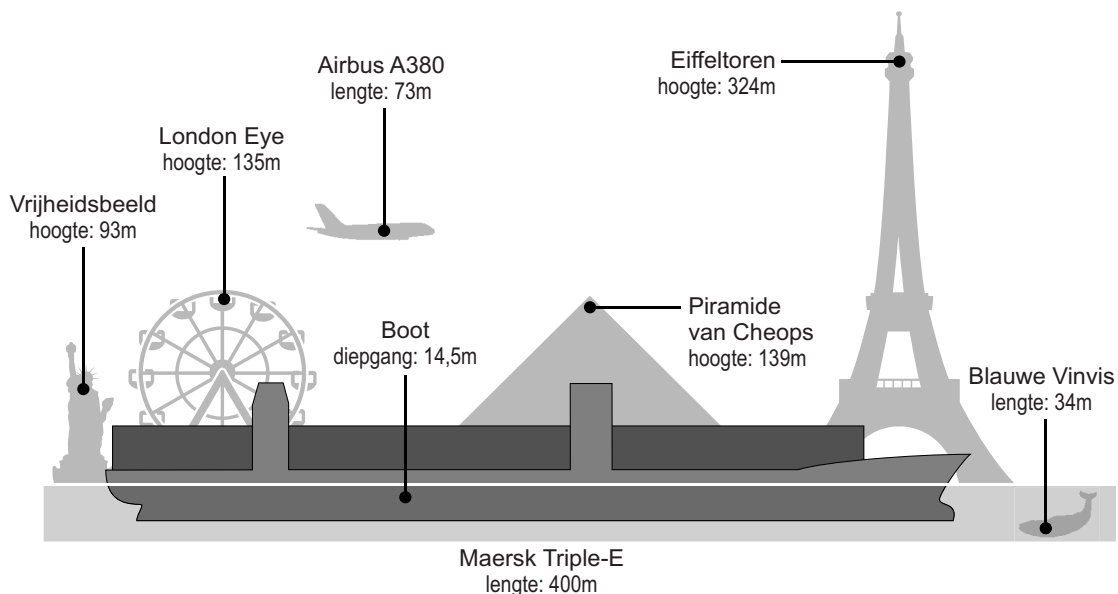
aardrijkskunde

Bronnenboekje

Opgave 1 – Van scheepswerf tot sloopstrand

bron 1

Grootte van een schip uit de Maersk Triple-E-klasse



In 2013 bracht rederij Maersk een nieuw type containerschip op de markt: de Maersk Triple-E. Triple-E staat voor *Economy*, *Energy* en *Environment*. Het schip kan 16 procent meer containers vervoeren dan zijn voorgangers, maar het vaart minder snel, waardoor het brandstofverbruik lager is. Schepen uit de Triple-E-klasse gaan varen op een vaste route tussen China en Europa. De Maersk Triple-E-klasse wordt gebouwd in Zuid-Korea door Daewoo Shipbuilding & Marine Engineering (DSME).

bron 2

Sloopstranden in Bangladesh, India en Pakistan



Op de stranden van Bangladesh, India en Pakistan sterven elk jaar arbeiders, onder wie kinderen, tijdens het slopen van schepen. Op de sloopstranden worden schepen met lasbranders en zagen tot brokstukken verwerkt die met vrachtwagens worden afgevoerd. De arbeiders die het zware werk doen, hebben geen geregistreerde baan, ze werken blootvoets en zonder enige bescherming.

Opgave 2 – Metropolen in de Verenigde Staten

bron 1

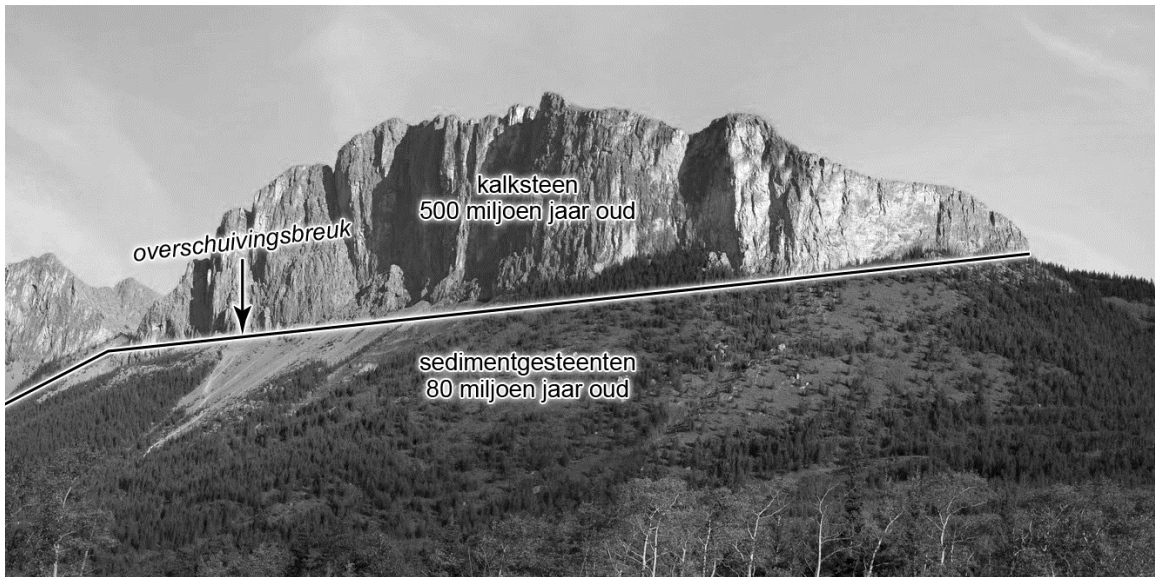
Over het ontstaan van de 'Edge City'

Het begrip 'Edge City' werd in 1991 geïntroduceerd door journalist Joel Garreau in zijn boek "Edge city: Life on the new frontier". Als inwoner van Washington zag hij zijn stad veranderen: aan de stadsranden verschenen in korte tijd nieuwe stedelijke centra. Hij beschouwt de opkomst van deze 'edge cities' als een nieuwe vorm van urbanisatie zoals die zich in de 21^e eeuw meer zal voordoen in de Verenigde Staten.

Opgave 3 – Mount Yamnuska

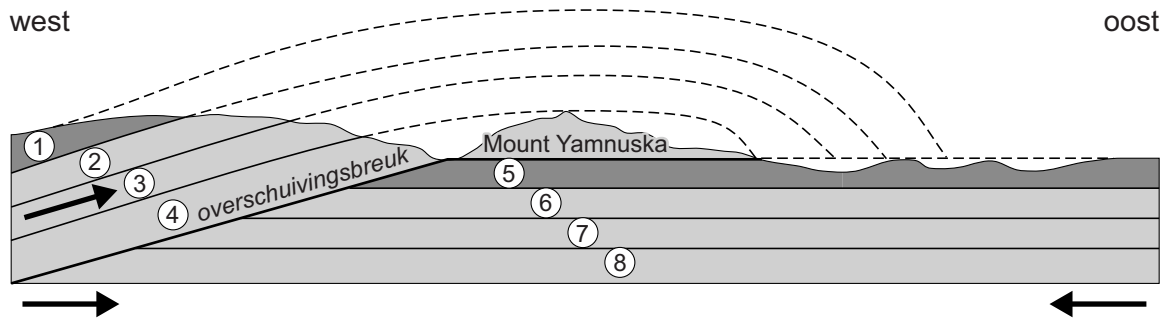
bron 1

Mount Yamnuska, gelegen net ten westen van Calgary in Canada



bron 2

Geologische dwarsdoorsnede door Mount Yamnuska en omgeving



Opgave 5 – De Ophir oliepalmplantage op Sumatra

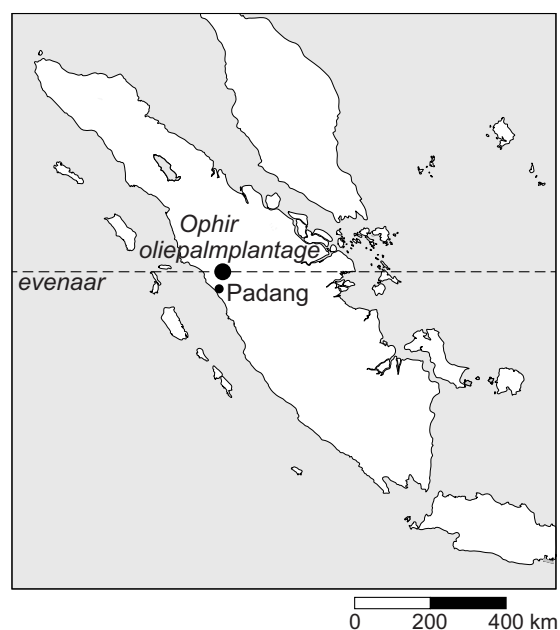
bron 1

Een andere oliepalmplantage op Sumatra

In Zuidoost-Azië zijn met name in Indonesië en Maleisië veel oliepalmplantages aangelegd. Het klimaat in deze landen is erg geschikt voor de groei van oliepalmen. Veel van de oliepalmplantages in Indonesië en Maleisië zijn in het bezit van grote ondernemingen uit het buitenland. De Ophir oliepalmplantage op Sumatra, circa 150 kilometer ten noorden van Padang, is een ander verhaal. Deze plantage bestaat uit een moderne kernplantage van 3.200 hectare én een deel dat in handen is van zo'n 2.400 kleine boeren. Zij bezitten ieder een gebied van twee hectare dat beplant is met oliepalmen en nog een stuk grond van een halve hectare voor andere vormen van landbouw. Er is een nauwe samenwerking tussen de kleine boeren en de kernplantage.

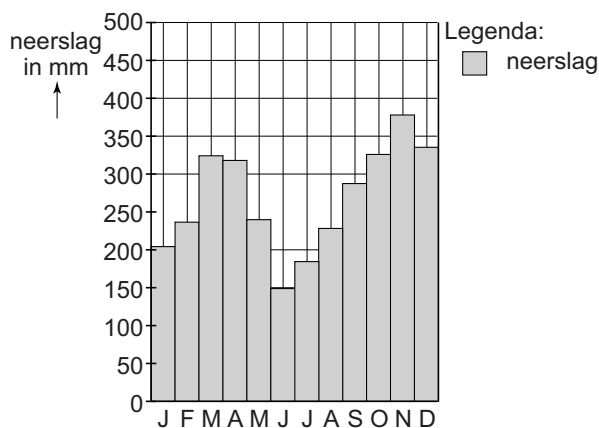
De plantage is met steun van de Indonesische regering opgezet. De kleine boeren werden voornamelijk geselecteerd uit lokale boeren en veteranen uit het leger.

Ligging Ophir oliepalmplantage



bron 2

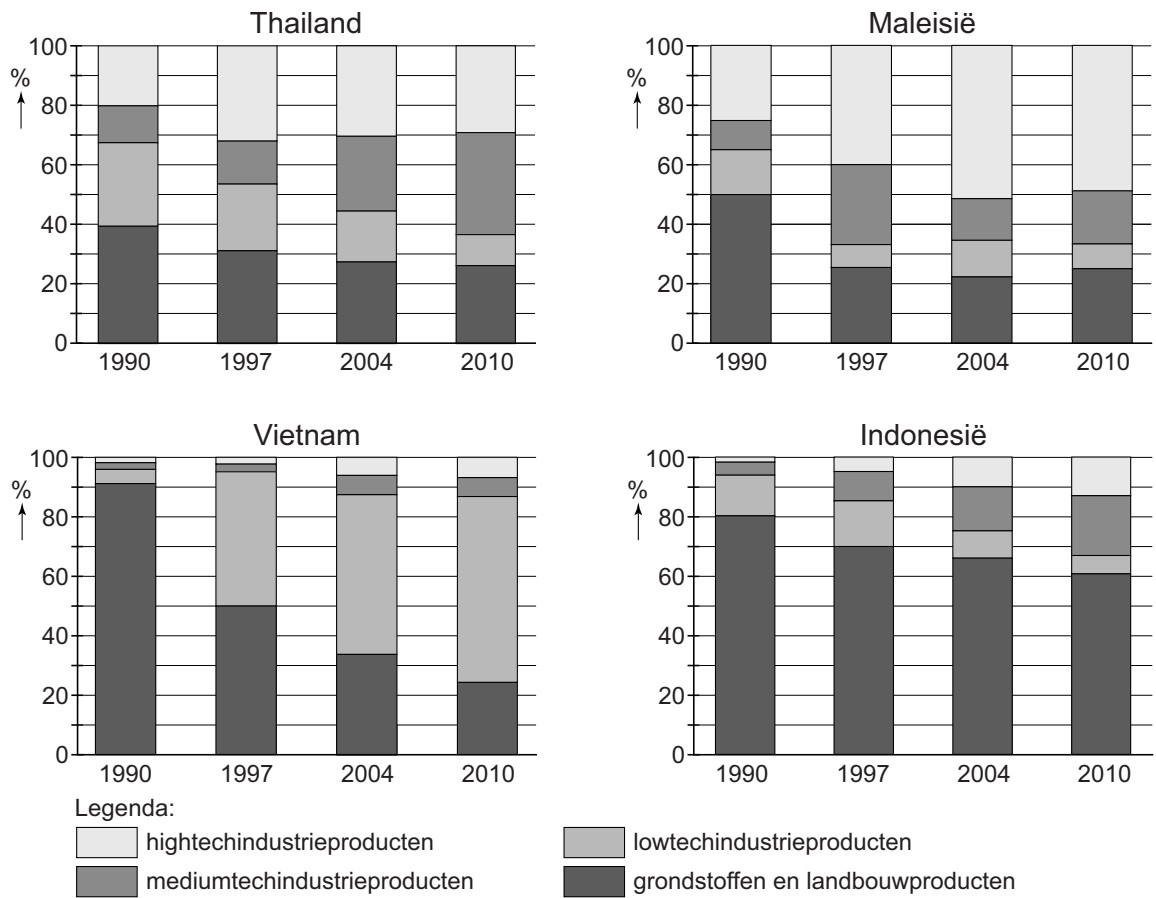
Neerslag bij de Ophir oliepalmplantage



Opgave 6 – Export ASEAN

bron 1

Samenstelling van de export van vier ASEAN-landen



bron 2**Waarde van de export en import van de ASEAN-landen in 2012
(in miljarden dollars)**

land	export	import
Brunei	13,2	3,7
Cambodja	7,4	11,2
Filipijnen	52,0	65,4
Indonesië	190,0	191,7
Laos	2,7	3,5
Maleisië	227,4	196,6
Myanmar	7,5	6,5
Singapore	409,7	381,0
Thailand	229,5	247,8
Vietnam	114,5	113,3

Opgave 7 – Katendrecht

bron 1

Katendrecht, de gedaanteverwisseling van een havenbuurt

Katendrecht is een wijk in Rotterdam-Zuid. De wijk werd in het begin van de twintigste eeuw gekenmerkt door goedkope arbeiderswoningen, opslagloodsen, kleine criminaliteit en prostitutie. Zoals in veel havenbuurten vond vanaf ongeveer 1960 verarming en verpaupering plaats.

Sinds 2007 ondergaat Katendrecht een nieuwe verandering: er ontstaat nu een nieuwe moderne stadswijk met veel groen. Om dit te realiseren zijn talrijke vernieuwingsprojecten gepland (zie bron 3). Er worden 1.600 nieuwe woningen gebouwd op de voormalige haventerreinen aan de Maashaven. De bestaande woningen worden gerenoveerd. Het is de bedoeling dat Katendrecht via de Kop van Zuid gaat aansluiten op het centrum van Rotterdam. Op de Kop van Zuid vond al eerder stedelijke vernieuwing plaats. Met de bouw van nieuwe wolkenkrabbers en voorzieningen als het nieuwe Luxortheater heeft dit deel van Rotterdam de laatste jaren een flinke gedaantewisseling ondergaan.

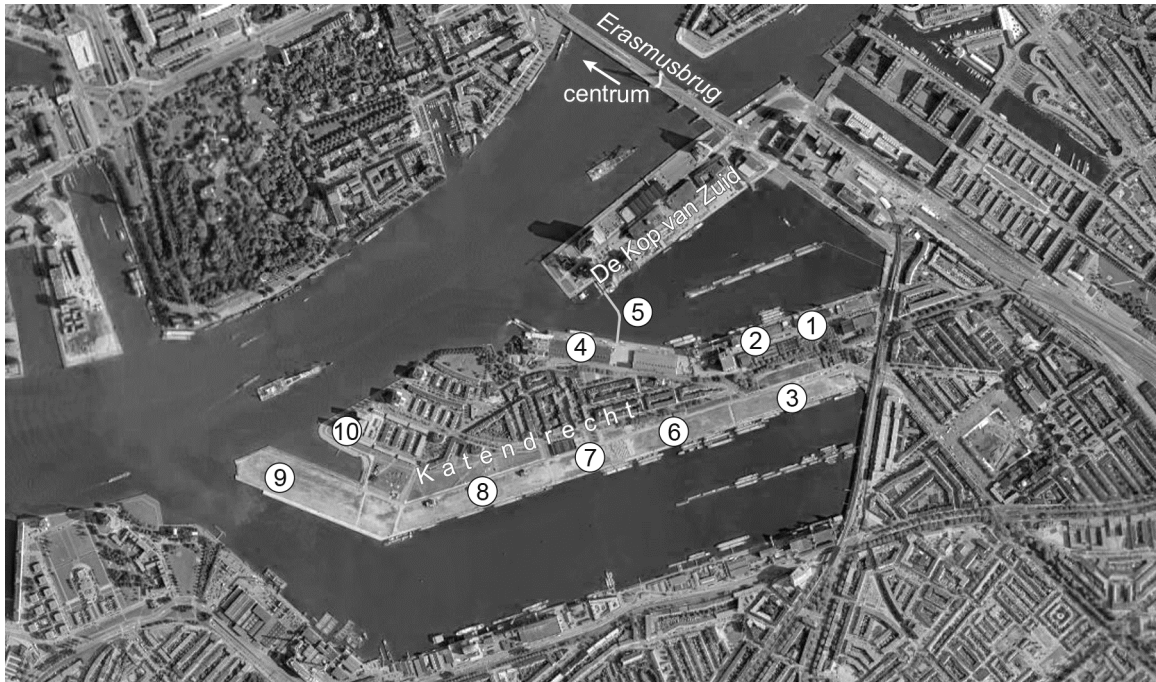
bron 2

Vogelvluchtfoto van Katendrecht (voorgrond), de Kop van Zuid (midden op de foto) en het stadscentrum (linkerbovenhoek)



bron 3

Vernieuwingsprojecten in Katendrecht



- 1 European China Centre
- 2 Pakhuis Santos (oud koffiepakhuis)
- 3 Polsgebied Zuid (hoogwaardig wonen)
- 4 Fenixloodsen (horeca, detailhandel, theater, hoogwaardig wonen)
- 5 Rijnhavenbrug (geopend in 2012)
- 6 Laankwartier (gemengd wonen)
- 7 Havenkwartier (kernegebied van zaken en wonen)
- 8 Parkkwartier (sociale woningbouw)
- 9 SS Rotterdam (congrescentrum, horeca)
- 10 Tweede Katendrechtse Haven (wonen)

De Erasmusbrug is in gebruik genomen in 1996.

Opgave 8 – Kustbeheer op Texel

bron 1

Noorderhaaks en het Molengat

Noorderhaaks is een zandplaat in de Noordzee, direct ten westen van het Marsdiep. Via het Marsdiep stroomt water in en uit de Waddenzee. Noorderhaaks is ontstaan op de plaats waar de opkomende vloedstroom uit de Noordzee en de ebstroom uit de Waddenzee elkaar ontmoeten. Noorderhaaks verplaatst zich in noordoostelijke richting. In het verleden zijn er meer van dit soort zandplaten ontstaan, zoals de zandplaat Onrust, die aan het eind van de negentiende eeuw aan Texel is vastgegroeid. Het is niet zeker of Noorderhaaks ook ooit aan Texel zal vastgroeien. De stroming in het Molengat is sterk en de afstand tussen Noorderhaaks en Texel wordt niet kleiner.

