

# Docentenhandleiding lespakket 'Driebergen'



**Inhoudsopgave**

Inleiding	2
Les 1: Geschiedenis	3
Les 2: Aardrijkskunde	9
Les 3: Natuur	15
Les 4: Practicum	21
Toets	31
Bronnen	37
Bijlagen	39
Bijlage 1: Informatieblad voor begeleiders	
Bijlage 2: Fietsroute	
Bijlage 3: Afbeeldingen van het Groot-seminarie & de Wildbaan	
Bijlage 4: Plattegrond Driebergen	

## Docentenhandleiding lespakket ‘Driebergen’

Dit lespakket gaat over ‘Driebergen’ en bestaat uit 3 lessen, een practicumles en een toets als afsluiting. Bij de practicumles gaan de leerlingen op de fiets een speurtocht doen door Driebergen. Het lespakket is ontwikkeld in een digitale leeromgeving. Deze is te vinden op de website: [https://maken.wikiwijs.nl/135511/Driebergen\\_lespakket](https://maken.wikiwijs.nl/135511/Driebergen_lespakket)

In de digitale leeromgeving zijn de lessen geschiedenis, aardrijkskunde en natuur opgebouwd uit een inleiding, kern en afsluiting. De inleiding maakt de leerling nieuwsgierig door middel van wist-je-dat vragen en geeft een preview van de leer- en lesdoelen. De kern bestaat uit leerteksten en verwerkingsopdrachten. Uitzondering is de natuurles, in deze les gaan de leerlingen zelf informatie opzoeken om de gestelde vragen te kunnen beantwoorden. Ze maken een webquest. De afsluiting is voor alle drie de lessen wel weer hetzelfde, namelijk het maken van een zelftoets en evaluatie van de leer- en lesdoelen.

Dit lespakket sluit aan bij kerndoel 47 van TULE. De leerlingen leren over de ruimtelijke inrichting van de eigen omgeving en kunnen die vergelijken met omgevingen elders.

Wij wensen u heel veel plezier met dit lespakket!



Buitenplaats Sparrendaal © Swijnenburg

## Les 1: Geschiedenis

### **Aanwijzingen bij de les**

In deze les leren de leerlingen over het ontstaan van Driebergen in de Middeleeuwen, de groei van de plaats in de Gouden Eeuw en het ontstaan van de gemeente Utrechtse Heuvelrug. De leerlingen lezen de leerteksten en maken daar vragen bij.

### **Leer- en lesdoelen**

Het leerdoel deze les is dat aan het einde van het lespakket kunnen de leerlingen beschrijven hoe Driebergen-Rijsenburg ontstaan is in de Middeleeuwen, waarom Driebergen-Rijsenburg groeide in de Gouden Eeuw en kunnen ze kenmerken opnoemen van de gemeente Utrechtse Heuvelrug.

De lesdoelen van de geschiedenisles zijn:

- De leerlingen kunnen uitleggen van wie de grond was in de Middeleeuwen en door wie dit bewerkt werd.
- De leerlingen kunnen uitleggen waarom er in de 17e eeuw buitenplaatsen ontstonden en kunnen drie voorbeelden van buitenplaatsen opnoemen die zich in Driebergen-Rijsenburg bevinden.
- De leerlingen kunnen benoemen welke belangrijke functie buitenplaats Sparrendaal had voor de gemeente Driebergen-Rijsenburg.
- De leerlingen kunnen benoemen wanneer Driebergen en Rijsenburg officieel één gemeente werd.
- De leerlingen kunnen benoemen sinds wanneer Driebergen tot de Utrechtse Heuvelrug behoort, en drie andere plaatsen noemen die ook bij deze gemeente horen.



Tekening van De Wildbaan

## Opzet geschiedenisles

---

<b>Lesduur:</b>	60 minuten
<b>Materiaal:</b>	- Digitale lespakket 'Driebergen' - Digibord
<b>Doelgroep:</b>	groep 7/8 van de basisschool in Driebergen

---

### Introductie:

Begin de les met een mindmap op het Digibord. Wat weten de leerlingen al van Driebergen in het algemeen? En wat weten ze van de geschiedenis? Hebben de leerlingen nog oude verhalen over Driebergen van opa's/oma's/mama's en papa's? Is er iemand wiens gezin al heel lang in Driebergen woont?

Vertel aan de klas dat geschiedenis een heel breed onderwerp is, dat je in één les niet de hele geschiedenis van Driebergen kunt behandelen. In deze les ligt de focus op het ontstaan van Driebergen in de Middeleeuwen, de groei van het dorp in de Gouden Eeuw en het ontstaan van de Utrechtse Heuvelrug. Laat de leerlingen de computers/laptops opstarten en begin met het samen doornemen van de algemene introductie van het lespakket. Vertel de leerlingen dat elke les een inleiding, kern en afsluiting heeft (drie kopjes). In de inleiding lees je waar de les over gaat, de kern bestaat uit leerteksten en vragen. Het laatste kopje, afsluiting, is een zelftoets. Je kan dan zien of je de stof hebt begrepen. Je kan ervoor kiezen om de leerlingen daarna zelfstandig aan de slag te laten gaan met de les of dat je samen nog de inleiding en de leer- en lesdoelen doorneemt.

### Instructie:

De kinderen gaan zelfstandig aan de slag met het lezen van de leerteksten en met het beantwoorden van de vragen.

---

## Middeleeuwen

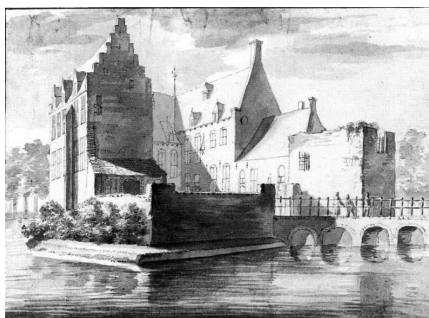
### 1.1. Middeleeuwen en kastelen

De eerste keer dat de naam Driebergen in oude boeken voorkomt is in het jaar 1159. Het wordt dan geschreven als Thribergen. In deze tijd, de Middeleeuwen, was al het land in de omgeving van Utrecht eigendom van de kerk. De bisschop van Utrecht was de baas over dit gebied. De bisschop gaf stukken land in leen uit aan mannen die hem trouw zwoeren. Deze leenmannen moesten in ruil daarvoor belasting betalen en de leenheer (de bisschop) helpen als er oorlog was. Er was vaak oorlog in deze tijd en de leenmannen bouwden kastelen om zich te beschermen. Zo waren er de kastelen Sterkenburg en Rijsenburg. De leenmannen lieten hun grond bewerken door boeren. Er worden akkers aangelegd die 'engen' worden genoemd. Daar komt de naam Engweg ook vandaan. De grond in dit gebied is niet erg vruchtbaar. Er is mest nodig. Dat komt van schapen. 's Nachts slapen de schapen in de schaapskooien bij het dorp. Daar wordt ook de mest verzameld. Overdag gaan de schapen naar de heidevelden, zo

ontstaan er paden die schapendriften worden genoemd. De Traaij en de Buntlaan zijn oude schapendriften. In het jaar 1309 wordt de naam Drieberghen voor het eerst gebruikt als plaatsnaam.



Kasteel Sterkenburg



Kasteel Rijsenburg (geschilderd door Albert de Haen, eerste helft 18e eeuw)

**Vraag 1: Van wie was de grond in Driebergen-Rijsenburg in de Middeleeuwen?**

**Antwoord:** Van de bisschop van Utrecht.

**Vraag 2: Aan wie en in ruil voor wat gaf de leenheer (de bisschop) stukken grond?**

**Antwoord:** De bisschop gaf stukken grond aan de leenmannen. Deze leenmannen moesten in ruil daarvoor belasting betalen en de leenheer (de bisschop) helpen als er oorlog was. Er was vaak oorlog in deze tijd en de leenmannen bouwden kastelen om zich te beschermen.

**Vraag 3: Wat was de functie van de schapen?**

**Antwoord:** De grond in de omgeving Utrecht was niet erg vruchtbaar. Er was mest nodig om het vruchtbaarder te maken. Ze gebruikte de mest van de schapen. 's Nachts slapen de schapen in de schaapskooien bij het dorp. Daar wordt ook de mest verzameld. Overdag gaan de schapen naar de heidevelden zo ontstaan er paden die schapendriften worden genoemd.

## De Gouden Eeuw

### 1.2 Buitenplaatsen in de Gouden Eeuw

In de **17<sup>e</sup> eeuw** ging het goed met Nederland en werd het een erg rijk land. Daarom wordt deze periode ook wel de **Gouden Eeuw** genoemd. Nederland bestond toen uit 7 gewesten (gebieden met eigen wetten en een eigen bestuur) en samen vormden die gewesten de **Republiek der Zeven Verenigde Nederlanden**. De Republiek was het centrum van de wereldhandel. In 1602 werd de Verenigde Oostindische Compagnie, de **VOC**, opgericht. VOC-schepen voeren over de zee naar Azië om daar producten te kopen die je in Nederland niet kon krijgen zoals peper, suiker, rijst en nog veel meer andere producten. De Nederlandse kooplieden werden hierdoor erg rijk. Deze kooplieden bouwden een tweede huis buiten de stad met dure meubels en schilderijen. Zo'n extra huis werd ook wel een **buitenplaats** genoemd. De rijke burger ging vaak in de zomer naar zijn buitenhuis om de stank, warmte, pest en drukte van de stad te vermijden.



Nederlandse schepen © Reinier Nooms

#### Vraag 4: Wanneer ontstonden de buitenplaatsen en door wat voor mensen werden die gebouwd?

**Antwoord:** In de Gouden Eeuw/ In de 17<sup>e</sup> eeuw ontstonden buitenplaatsen, omdat de rijke burgers graag een zomerhuis wilde om de stank, de warmte, de pest en de drukte van de stad te ontlopen. Ze wilden ook laten zien hoe rijk ze wel niet waren door een extra huis te bouwen met dure meubels en schilderijen.

### Buitenplaatsen in Driebergen-Rijsenburg

#### 1.3 Buitenplaatsen in Driebergen-Rijsenburg

Ook in Driebergen-Rijsenburg werden door rijke burgers buitenplaatsen gebouwd. Hierdoor veranderde het landschap op de Utrechtse Heuvelrug.

In de Middeleeuwen liet de bewoners de schapen grazen op heide- en zandgronden. Dat veranderde in de 17<sup>e</sup> eeuw, de rijke burgers lieten bij hun buitenplaats grote tuinen en bossen aanleggen om te laten zien hoeveel geld ze wel niet hadden. Door de komst van buitenplaatsen kwamen er ook veel andere mensen naar Driebergen-Rijsenburg. De rijke burgers van die huizen hadden personeel nodig. Zo trokken er steeds meer mensen naar een dorp toe om bijvoorbeeld bakker, timmerman of tuinman te worden. De bekendste buitenplaatsen werden langs de Hoofdstraat gebouwd zoals Sparrendaal. In 1754 is Sparrendaal gebouwd in opdracht van de Utrechtse Burgemeester Jacob van Berck. Naast het huis Sparrendaal liet hij twee koetshuizen bouwen en hij legde een mooie tuin aan achter het huis. In het jaar 1856 ging de aartsbisschop van Utrecht in Sparrendaal wonen. Naast Sparrendaal werd toen een seminarie bouwen, dat is een school voor priesterstudenten. Het Seminarie is er nu niet meer maar de plek ken je misschien wel als Park Seminarie. Later werd Sparrendaal het gemeentehuis van Driebergen-Rijsenburg.



Buitenplaats Sparrendaal

Andere voorbeelden van buitenplaatsen in Driebergen-Rijsenburg zijn buitenplaats De Horst, Dennenburg en De Wildbaan. In de practicumles krijg je meer informatie over deze buitenplaatsen.



Buitenplaats De Horst © VVV De Kromme Rijnstreek



Buitenplaats Dennenburg © Utrechtse buitenplaatsen

**Vraag 5: Wat was de reden dat er meer mensen in Driebergen-Rijsenburg gingen wonen in de 17<sup>e</sup> eeuw?**

*Antwoord: Door de komst van buitenplaatsen kwamen er ook veel andere mensen naar Driebergen-Rijsenburg. De rijke burgers van die huizen hadden personeel nodig. Zo trokken er steeds meer mensen naar een dorp toe om bijvoorbeeld bakker, timmerman of tuinman te worden.*

**Vraag 6: Voorbeelden van drie buitenplaatsen in Driebergen-Rijsenburg zijn..**

- A. De Wildbaan, Sparrendaal en De Horst
- B. De Ekster, Sparrendaal en Wilde Nest
- C. Wilde Nest, De Horst en De Wildbaan

*Antwoord: A*

### 1.3 De gemeente Utrechtse Heuvelrug

Driebergen en Rijsenburg waren lang 2 aparte dorpen. Sinds 1850 hebben ze wel dezelfde burgemeester. In 1931 werden de twee dorpen samengevoegd tot Driebergen-Rijsenburg. Op 1 januari 2006 werden zeven gemeenten samengevoegd tot Gemeente Utrechtse Heuvelrug. Dit waren: Driebergen-Rijsenburg, Doorn, Maarn, Maarsbergen, Leersum, Amerongen en Overberg. Het gemeentehuis van de nieuwe gemeente staat in Doorn.



**Vraag 7: Klik op de kaart aan welke plaatsen tot de gemeente Utrechtse Heuvelrug horen.**

*Antwoord: Driebergen-Rijsenburg, Doorn, Maarn, Maarsbergen, Leersum, Amerongen en Overberg.*

## Toets

### Zelftoets geschiedenis – Wat heb je geleerd?

*De goede antwoorden zijn gemarkeerd*

**Vraag 1: In welk jaar komt de naam Driebergen voor het eerst voor in de oude boeken?**

- A. 1159
- B. 1250
- C. 1105
- D. 1500

**Vraag 2: Van wie was de grond in Driebergen-Rijsenburg in de Middeleeuwen?**

- A. De bisschop van Driebergen
- B. De bisschop van Oranje
- C. De bisschop van de Republiek
- D. De bisschop van Utrecht



**Vraag 3: Wat moesten de leenmannen doen om grond te mogen lenen van de bisschop?**

*Antwoord: Deze leenmannen moesten in ruil daarvoor belasting betalen en de leenheer (de bisschop) helpen als er oorlog was.*

**Vraag 4: In welke eeuw ontstonden de buitenplaatsen en waarom ontstonden die buitenplaatsen?**

*Antwoord: In de Gouden Eeuw/ In de 17<sup>e</sup> eeuw ontstonden buitenplaatsen, omdat de rijke burgers graag een zomerhuis wilde om de stank, de warmte, de pest en de drukte van de stad te ontlopen. Ze wilden ook laten zien hoe rijk ze wel niet waren door een extra huis te bouwen met dure meubels en schilderijen.*

**Vraag 5: Buitenhuizen in Driebergen zijn... (er zijn meerdere antwoorden goed)**

- A. De Horst
- B. De Bosrand
- C. Sparrendaal
- D. De Wildbaan
- E. De Bunt
- F. Dennenburg
- G. De Eikenhut

**Vraag 6: Wat was de reden dat er meer mensen in Driebergen-Rijsenburg gingen wonen in de 17<sup>e</sup> eeuw?**

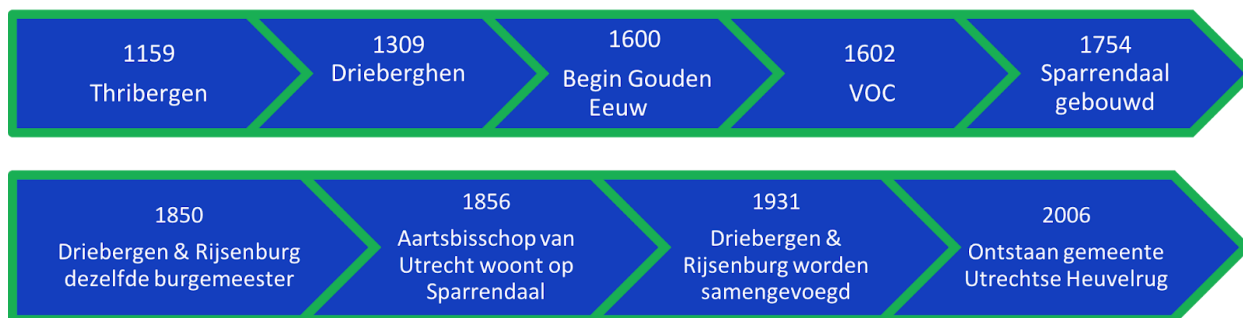
*Antwoord: De rijke burgers van die huizen hadden personeel nodig. Zo trokken er steeds meer mensen naar een dorp toe om bijvoorbeeld bakker, timmerman of tuinman te worden.*

**Vraag 7: Welke dorpen horen tot de Gemeente Utrechtse Heuvelrug?**

- A. Zeist, Driebergen-Rijsenburg, Doorn, Maarsbergen, Maarn, Leersum en Amerongen.
- B. Zeist, Driebergen-Rijsenburg, Langbroek, Maarn, Leersum Amerongen.
- C. Driebergen-Rijsenburg, Doorn, Maarn, Maarsbergen, Leersum, Amerongen en Overberg.

**Afsluiting:**

Als alle leerlingen klaar zijn met de oefentoets, bespreek je de leer- en lesdoelen. Voor een beter begrip van tijd kan je een tijdbalk maken op het Digibord met de jaartallen die tijdens de les zijn behandeld.



## Les 2: Aardrijkskunde

### **Aanwijzingen bij de les**

In deze les leren de leerlingen over het ontstaan van de Utrechtse Heuvelrug en waarom de Heuvelrug een waardevol gebied is. Bovendien leren ze de ontwikkeling en waarde van infrastructuur die tot een toename van toerisme en vestigingen in Driebergen heeft geleid.

### **Leer- en lesdoelen**

Het leerdoel bij deze les is dat de leerlingen aan het einde van het lespakket het ontstaan van Driebergen en de waarde van de geografische ligging uit kunnen leggen.

De lesdoelen van de aardrijkskundeles zijn:

- Aan het einde van de les kunnen de leerlingen in de juiste volgorde benoemen hoe de Utrechtse Heuvelrug is ontstaan, met behulp van het begrip *ijstijd*, waarbij één fout is toegestaan.
- Aan het einde van de les kunnen de leerlingen minstens twee verschillende, correcte soorten vegetatie op de stuwwal benoemen.
- Aan het einde van de les kunnen de leerlingen toelichten waarom veel mensen zo graag naar Driebergen kwamen en in Driebergen willen wonen (infrastructuur).



Hoogteverschil op de Utrechtse Heuvelrug © Nationaal Park Utrechtse Heuvelrug

## Opzet aardrijkskundeles

---

<b>Lesduur:</b>	60 minuten
<b>Materiaal:</b>	- Digitale lespakket 'Driebergen' - Digibord
<b>Doelgroep:</b>	groep 7/8 van de basisschool in Driebergen

---

### Introductie: Hoe begin je de les?

Begin de les met een foto van de Utrechtse Heuvelrug. Vraag aan de leerlingen of ze er wel eens zijn geweest en welke planten en/of dieren ze daar zijn tegen gekomen. Vraag ook hoe het gebied er voor de rest uitziet (droog, want de Heuvelrug bestaat voornamelijk uit heide). Laat daarna een foto zien van het centrum van Driebergen. Vraag aan de leerlingen of ze al enkele keren het centrum hebben bezocht en zo ja, wat voor soort bedrijven/winkels daar te zien zijn. Vraag vervolgens of ze wel eens op het treinstation zijn geweest en hoe ze naar school zijn gekomen (bijvoorbeeld op de fiets). Het treinstation en de fiets zijn voorbeelden van infrastructuur.

Lees vervolgens met de klas de inleiding van de aardrijkskundeles. "In Driebergen zijn veel verschillende dingen te zien. Zo is er de Utrechtse Heuvelrug en is er een mooi centrum. Deze dingen hebben beide met aardrijkskunde te maken. Bij het vak aardrijkskunde wordt er namelijk niet alleen gekeken naar de (natuur)gebieden op de aarde, maar ook naar de infrastructuur (alle wegen en straten), cultuur en toerisme. Wist je dat er in de stad Driebergen tot de 19e eeuw nauwelijks mensen waren? En wist je dat mensen vroeger heel lang reisden, alleen maar om de Utrechtse Heuvelrug te zien? In deze les leren jullie over het ontstaan van de Utrechtse Heuvelrug en de infrastructuur die heeft geleid tot meer toerisme in Driebergen." Vraag eventueel bij elke weet-je-dat-vraag bevestiging van de leerlingen.

### Instructie:

De kinderen gaan zelfstandig aan de slag met het lezen van de leerteksten en met het beantwoorden van de vragen.

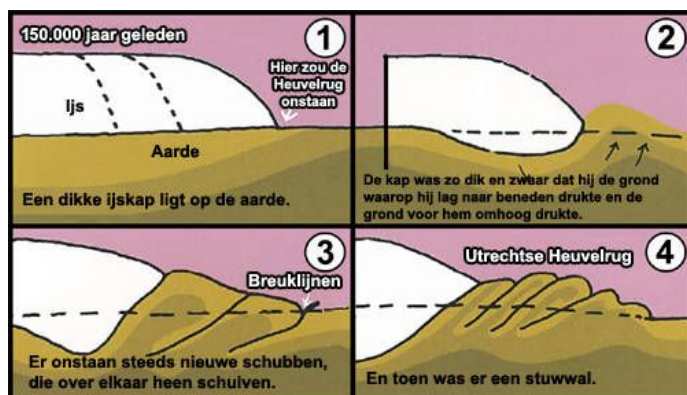
## Utrechtse Heuvelrug

### 2.1 Ontstaan Utrechtse Heuvelrug

Zo'n 150.000 jaar geleden was Nederland in een ijstijd. Nederland was in die tijd van noord tot zuid bedekt met ijs: een **ijskap**. De ijskap bewoog eeuwenlang en verschoof veel zand, rots en grind. De ijskap schoof het zand ook omhoog.

Door de hoeveelheid zand ontstonden **stuwwallen**, waaronder de **Utrechtse Heuvelrug**. Toen het warmer werd, smolt het ijs voor een deel. Het smeltwater vloeide naar de randen van de stuwwal en maakte dalen in de bodem. Zo ontstonden de smeltwaterdalen. Toen het weer kouder werd, werden veel lagen zand op de Utrechtse Heuvelrug afgezet.

Sommige toppen van de stuwwallen worden **bergen** genoemd en de plekken waar ijs lag worden **dalen** genoemd. Na de ijstijd werd het warmer en groeiden er bossen op de stuwwal. Deze bossen werden al snel gekapt om ruimte te maken voor **landbouw en veeteelt**. Door de droogte op de Heuvelrug ontstonden **heidevelden**. Toch bleven er nog enkele bomen staan en werden er nieuwe bomen geplant. De bossen die na de ijstijd in Nederland zijn gegroeid heten oude **boskernen**. Deze boskernen zijn erg waardevol, omdat er in die gebieden veel verschillende, zeldzame dieren leven en planten groeien. Zo zijn er bomen, struiken en verschillende soorten heide, zoals de dopheide en de struikheide. Twee soorten planten die veel voorkomen zijn de zonnedauw en de klokjesgentiaan.



Ontstaan stuwwal © edugis



Dopheide © Kris Decler



Struikheide © Ecopedia



Klokjesgentiaan © G.Lanting



Zonnedauw © Marian Barendtszen

**Vraag 1: Waar was Nederland 150.000 jaar geleden in, waardoor het ontstaan van de Utrechtse Heuvelrug begon?**

*Antwoord: Een ijstijd (waardoor er een ijskap was).*

**Vraag 2: Hoe zijn de stuwwallen op de Heuvelrug ontstaan?**

*Antwoord: De ijskap bewoog eeuwenlang en verschoof veel zand, rots en grind. Door de grote hoeveelheid zand ontstonden de stuwwallen.*

**Vraag 3: Hoe heten de toppen en ijsvlaktes van een stuwwal?**

*Antwoord: Toppen: Bergen  
Vlaktes: Dalen*

## Utrechtse Heuvelrug

### 2.2 Infrastructuur en toerisme

In de 19e eeuw was de natuur in Driebergen onbekend voor het volk. Aan het einde van de 19e eeuw kwam daar verandering in. Door de uitvinding van de trein waren mensen steeds meer toe aan afleiding van het dagelijks (werk)leven. De afleiding en ontspanning vonden ze op de Utrechtse Heuvelrug. De groeiende infrastructuur zorgde ook voor meer reismogelijkheden: door steeds meer trams en bussen konden mensen de Heuvelrug bereiken. Na de aanleg van het spoor in 1844 ontwikkelde het toerisme. Mensen gingen niet meer alleen naar de Utrechtse Heuvelrug om te wandelen of te jagen, maar konden nu ook in Driebergen overnachten en in een café iets drinken. Tegenwoordig is er niet meer alleen een spoorlijn in Driebergen, maar ook treinstation. Hierdoor is Driebergen nog toegankelijker geworden. Het treinstation Driebergen-Zeist wordt nu helemaal verbouwd en vernieuwd.



stationdriebergenzeist.nl



Zo gaat het nieuwe treinstation Driebergen-Zeist eruit zien © ProRail

**Vraag 4: Met welke vervoersmiddelen (dingen zoals een auto of een fiets) kwamen de mensen in de 19e eeuw naar Driebergen?**

**Antwoord:** Tram, bus en trein.

**Vraag 5: Wat waren de belangrijkste redenen waarom mensen aan het einde van de 19e eeuw Driebergen bezochten en daar gingen wonen?**

- A. Ze kwamen door de goede infrastructuur.
- B. Ze kwamen voor de verschillende diersoorten in de Utrechtse Heuvelrug.
- C. Ze kwamen door de oprichting van hotels en de uitbreiding van het centrum.
- D. Ze kwamen alleen maar om in de Heuvelrug te wandelen.

**Antwoord:** eerste en derde antwoord zijn goed.

## Toets

De toets begint met een introductie waarin staat dat de leerlingen nu een oefening zullen krijgen, waarmee ze kunnen testen hoe goed ze de informatie van de aardrijkskundeles kennen.

**Vraag 1: Vul de ontbrekende woorden in.**

**Antwoord:** Bijna 150.000 jaar was Nederland in een **ijstijd**. In deze tijd was er een **ijskap** die eeuwenlang grind, rots en **zand** meesleepte. Door al dat zand ontstonden meerdere **stuwwallen**. Na de ijstijd werd het klimaat **warmer** dan daarvoor. Daardoor groeiden er veel **bomen**. Zo ontstond de Utrechtse Heuvelrug.

**Vraag 2: Het dal in Leersum is ontstaan doordat water uit rivieren naar de stuwwal vloeide en daar een dal vormde.  
Is dit waar of niet waar?**

**Antwoord:** A. Waar  
B. Niet waar

**Vraag 3: Welke planten groeien er (naast bomen, struiken en heide) op de Utrechtse Heuvelrug? Er kunnen meerdere antwoorden goed zijn.**

**Antwoord:** A. De zonnedauw  
B. Hyacinten  
C. Lavendel  
D. De klokjesgentiaan

**Vraag 4: In welk jaartal werd het spoor in Driebergen-Zeist aangelegd?**

**Antwoord:** A. 1892  
B. 1776  
C. 1844  
D. 1912

**Vraag 5: Zet de volgende gebeurtenissen van de geschiedenis van Driebergen in de goede volgorde.**

**Antwoord:** 1. Uitvinding van de trein.  
2. Aanleg van het spoor.  
3. Meer hotels en winkels in Driebergen.  
4. Toename vestiging van mensen in Driebergen.

---

### **Afsluiting**

Bespreek na de oefentoets de de leer- en lesdoelen. Vraag of ze de leer- en lesdoelen naar hun mening hebben behaald. Bespreek wat ze van de aardrijkskundeles vonden en of ze nieuwe dingen hebben geleerd. Zo ja, wat hebben ze dan geleerd?

### **Les 3: Natuur**

#### **Aanwijzingen bij de les**

Deze les bestaat uit een webquest over de natuur van Driebergen en de Utrechtse Heuvelrug. Een webquest is zo opgebouwd dat de leerlingen door middel van verschillende links informatie op kunnen zoeken op verschillende websites. Dit doen ze zelfstandig met een computer of laptop.

#### **Leer- en lesdoelen**

Het leerdoel bij deze les is dat de leerlingen aan het eind van de les de natuur van Driebergen en de Utrechtse Heuvelrug kunnen beschrijven.

De lesdoelen van de natuurles zijn:

- De leerlingen kunnen drie diersoorten opnoemen die op de Utrechtse Heuvelrug voorkomen, waarbij geen fouten zijn toegestaan.
- De leerlingen kunnen benoemen waarom de Utrechtse Heuvelrug een waardevol gebied is, bijvoorbeeld door te benoemen dat er sprake is van een grote biodiversiteit, er sprake is van een leefmilieu voor bijzondere dieren of dat het een positief gebied is voor recreanten.
- De leerlingen kunnen de natuur van de Utrechtse Heuvelrug vergelijken met de natuur in andere gebieden van Nederland door overeenkomsten en verschillen te noemen, waarbij één fout is toegestaan.
- De leerlingen kunnen uitleggen wat een ecologische verbinding is en kunnen twee voorbeelden geven.



Heide- en zandheuvelds © Nationaal Park Utrechtse Heuvelrug



## Opzet natuurles

---

**Lesduur:** 60 minuten  
**Materiaal:** - Digitale lespakket 'Driebergen'  
- Digibord  
- Webquest via Google sites  
- Chromebooks

**Doelgroep:** groep 7/8 van de basisschool in Driebergen

---

### Introductie:

*Voordat de les begint, is het belangrijk ervoor te zorgen dat de Chromebooks binnen hand bereik van de leerlingen zijn. Ook moeten de tafels verschoven worden in tweetallen, voordat de chromebooks erbij worden gepakt. Dit voorkomt dat de chromebooks beschadiging oplopen.*

Begin de les door met de kinderen kort te herhalen wat ze de vorige les hebben geleerd. Stel vragen zoals: Wie kan nog vertellen wat we de vorige les behandeld hebben? Wat vonden jullie erg interessant aan de vorige les? Vertel daarna dat de leerlingen vandaag aan de slag gaan met een webquest over de natuur van Driebergen en de Utrechtse Heuvelrug. Leg uit wat een webquest is: het is een onderzoeksgerichte opdracht waarbij de informatie, in ieder geval voor een groot deel, afkomstig is uit bronnen op het internet. De leerlingen gaan zelf op zoek naar de informatie door middel van verschillende links naar websites. Met deze informatie beantwoorden ze de vragen over de natuur van Driebergen en de Utrechtse Heuvelrug. De websites staan onder een bepaalde categorie. De categorieën zijn: De natuur en het landschap, De dieren, Gebieden, Activiteiten, Kaapse bossen, Kaapse bossen 2, De planten. Vertel de leerlingen dat ze naar de Wikiwijs website moeten gaan en daar verder kunnen gaan met les 3 over de natuur. Geef aan dat de leerlingen eerst de inleiding lezen en vervolgens kunnen gaan beginnen met de Webquest. Als het de leerlingen niet lukt de Webquest te starten zonder in te loggen, geef je de leerlingen de volgende inloggegevens:

**Inlognaam:** [driebergenlessen@gmail.com](mailto:driebergenlessen@gmail.com)

**Wachtwoord:** heuvelrug

De leerlingen kunnen nu inloggen en zelfstandig beginnen met de Webquest. Ze maken vragen en zoeken de informatie op via verschillende websites. Na afronding van de Webquest maken de leerlingen een paar vragen om te herhalen wat ze geleerd hebben.

### Instructie:

De leerlingen gaan nu zelfstandig aan de slag met de Webquest. Ze lezen de leerteksten zelfstandig en maken de daarbij horende vragen. Als het de leerlingen niet lukt de informatie te vinden, kun je ze aanwijzingen geven onder welke categorie ze de informatie eventueel zouden kunnen vinden.

## Inleiding Webquest

Driebergen is een erg groen dorp. Er zijn veel geplante bomen zichtbaar. De gemeente houdt zich dan ook druk bezig met het onderhouden van de natuur. In het dorp vormen vooral buitenplaatsen en landgoederen deze groenstructuur. Maar Driebergen heeft niet alleen maar veel groen, het dorp heeft ook zandgronden. Misschien weten jullie het nog van de Aardrijkskundeles, de Utrechtse Heuvelrug is een stuwwal. Driebergen dankt zijn natuur aan de Utrechtse Heuvelrug, waar het onderdeel van uitmaakt. Daar gaan we deze webquest meer over leren door middel van zelfstandig onderzoek.

De vragen

Op deze vragen moeten de kinderen een antwoord gaan zoeken.

### Vraag 1. Welke dieren vind je op de heide langs de vennen?

*Antwoord:* De bruine kikker, de rugstreeppad en de grote en kleine watersalamander en de heikikker.

- Categorie dieren

### Vraag 2. Noem verschillende gebieden die behoren tot de Utrechtse Heuvelrug.

*Antwoord:* Amerongse bossen, Ameringse bovenpolder, Austerlitz, Boswachterij Leersum, Leersumse veld, Landgoed Broekhuizen, Doornse Gat, De Vuursche, Baarnsche Bos en Nationaal park Utrechtse Heuvelrug.

- Categorie gebieden

### Vraag 3. Uit welk landschap bestond de Utrechtse Heuvelrug zo'n 150 jaar geleden?

*Antwoord:* Heide en stuifzanden.

- Categorie De natuur en het landschap

### Vraag 4. In welke plaats vinden we de Kaapse bossen?

*Antwoord:* In Doorn.

- Categorie De Kaapse bossen of De Kaapse bossen 2

### Vraag 5. Noem twee voorbeelden van een ecologische verbinding. (Kijk even bij de moeilijke woorden onderaan de pagina voor de betekenis van een ecologische verbinding.)

*Antwoord:* Voorbeeld 1: Ecoducten Voorbeeld 2: Heideverbindingen

- Categorie De Kaapse bossen

### Vraag 6. Hoe lang werkt natuurmonumenten al aan natuurlijke variatie van de Kaapse bossen?

*Antwoord:* ruim 25

- Categorie De Kaapse bossen

### Vraag 7. Hoeveel procent van de Heuvelrug is heide?

*Antwoord:* 5 %

- Categorie De planten

### Vraag 8. Waarom laten ze omgevallen bomen liggen?

*Antwoord:* Omdat daar varens en paddenstoelen op kunnen groeien.

- Categorie De planten

### Vraag 9. Hoe komt het dat de Heuvelrug zo weinig heide bevat?

*Antwoord: Er heel veel bossen zijn aangelegd door de mens voor houtproductie.*

- *Categorie De planten*

**Vraag 10. Noem 3 dingen die je kunt doen op de Utrechtse Heuvelrug.**

*Antwoord: Wandelen, fietsen, Vogels kijken, paardrijden.*

- *Categorie Activiteiten*

**Vraag 11. Wat zijn kenmerkende landschappen van de Utrechtse Heuvelrug?**

*Antwoord: Bossen, heuvels, heide, uiterwaarden.*

- *Categorie De natuur en het landschap*

Onder de vragen van de Webquest staan er vier begrippen uitgelegd.

1. **Ecologische verbinding** = een verbinding tussen twee natuurgebieden. Een voorbeeld hiervan zie je op het plaatje hierboven. Dat noemen we een **ecoduct**. Een ecoduct is een speciaal viaduct (een soort brug) over de weg. Het is bedoeld om dieren de weg te laten oversteken op een veilige manier.

2. **Recreatie** = alle vormen van vrijetijdsbesteding. Recreëren doe je Voor ontspanning en vermaak. Iemand die bezig is met recreëren, noemen we een recreant.

3. **Biodiversiteit** = de variatie van alle levende dieren en planten.

4. **Leefmilieu** = de omgeving waarin het leven en het bestaan mogelijk is en plaatsvindt, dit geldt voor mensen en voor dieren.

Tot slot sluit de Webquest af met een korte leertekst over het belang van de Utrechtse Heuvelrug. Er wordt uitgelegd dat de Heuvelrug een waardevol en belangrijk gebied is.

### **Belangrijk**

De natuur op de Utrechtse Heuvelrug is erg belangrijk en waardevol. Sinds 2003 bestaat het nationaal park de Utrechtse Heuvelrug. Het gebied wordt sindsdien dan ook beschermd. Er is namelijk sprake van een grote biodiversiteit, een leefmilieu voor bijzondere planten en dieren en het gebied heeft een hoge belevingswaarde voor recreanten. Dit betekent dat mensen er graag hun vrije tijd doorbrengen. Ze doen er leuke activiteiten, zoals wandelen of fietsen. Het is dan ook belangrijk om de natuur te bewonderen en te respecteren.

Teruggekomen bij Wikiwijs maken de leerlingen een korte zelftoets.

## Toets

**Vraag 1: Noem 3 verschillende dieren die je op de Heuvelrug kunt vinden.**

*Antwoord:* Voorbeelden van goede antwoorden zijn:

*Ree, das, eekhoorn, vos, boommarter, bunzing, wezel, hermelijn, vleermuis, bruine kikker, rugstreeppad, grote en kleine watersalamander, heikikker, ringslang, hazelworm, zandhagedis, kleine bonte specht, kuifmees, vuurgoudhaan, kruisbek, zwarte specht, blauwborst, geelgors, wintertaling, watersnip, zomertaling, waterral, kleine plevier, kwartelkoning, woudaapje, vlinders (heivlinder) en libellen (venglazenmaker en noordse witsnuitlibel).*

**Vraag 2: Waar kun je de Kaapse bossen vinden?**

A. Amerongen

**B. Doorn**

C. Leusden

D. Soesterberg

E. Leersum

**Vraag 3. Welk landschap past bij de Utrechtse Heuvelrug?**



*Antwoord:* Eerste plaatje is juist

**Vraag 4. Sleep de tekst**

*Antwoord:* De organisatie natuurmonumenten zorgen goed voor de Kaapse bossen.

Door middel van **ecologische verbindingen** zorgen zij ervoor dat de **natuurlijke variatie** groeit.

Voorbeelden van **ecologische verbindingen** zijn **heideverbindingen** en **ecoducten**.

**Vraag 5. Welke activiteiten zijn er te doen op de Utrechtse Heuvelrug?**

**A. Vogels kijken**

**B. Wandelen**

**C. Paardrijden**

D. Jagen

E. Zwemmen

**F. Fietsen**

**Vraag 6. De Utrechtse Heuvelrug is erg waardevol en daar zijn verschillende redenen voor. Welke van de onderstaande gegeven redenen is niet waar?**

- A. Het gebied is waardevol, omdat er sprake is van een grote biodiversiteit.
- B. Het gebied is waardevol, omdat het een leefmilieu is voor bijzondere planten en dieren.
- C. Het gebied is waardevol, omdat er veel te beleven valt voor recreanten.
- D. Het gebied is waardevol, omdat er veel tropische planten groeien.**

**Vraag 7. Sophie woont in Emmeloord, een klein dorpje in de noordoostpolder. Ze heeft tijdens de aardrijkskundelessen bij haar op school geleerd wat een polder is. Een polder is een gebied, omringd door een dijk, waar de mensen de waterstand regelen. Vaak wordt het water van een polder eruit gepompt. De bodem van een polder is daardoor erg nat. Het land ligt vaak onder het zeeniveau, dus het land ligt erg laag.**

**Sophie vraagt zich af of haar woongebied lijkt op de natuur op de Utrechtse Heuvelrug. Noem een aantal verschillen tussen de polder, waar Sophie woont, en de Utrechtse Heuvelrug.**

*Voorbeelden van verschillen zijn:*

- *De bodem van de polder is erg nat, terwijl de bodem van de Utrechtse redelijk droog is. De Utrechtse Heuvelrug bestaat voornamelijk uit zand- en heidegronden.*
- *De polders zijn vaak erg vlak, terwijl de Utrechtse Heuvelrug erg heuvelachtig is. Dit heeft dan meteen te maken met de hoogte van het gebied. De polder ligt vaak onder zeeniveau, terwijl de Utrechtse Heuvelrug boven zeeniveau ligt.*
- *Op de Utrechtse Heuvelrug is er sprake van een enorm bosgebied, terwijl je dit vaak in de polders niet tegenkomt.*

---

### **Afsluiting:**

Aan het eind van de les bespreek je alle leer- en lesdoelen met de kinderen. Ook bespreek je wat de leerlingen van deze werkvorm vinden en hoe ze het hebben aangepakt met het opzoeken van de informatie.

## Les 4: Practicum

### **Aanwijzingen bij de les**

Deze les bestaat uit een speurtocht door Driebergen. De leerlingen zullen in groepjes onder leiding van twee begeleiders op de fiets een aantal plekken in Driebergen bezoeken. Tijdens deze speurtocht komen de kinderen verschillende aspecten uit de andere lessen tegen. Op deze locaties zal gestopt worden en moeten de kinderen vragen van het opdrachtblad beantwoorden. Aan het eind van de speurtocht zal de docent met de leerlingen de vragen van het opdrachtblad bespreken en de practicumles evalueren.

Het is van belang dat de docent vooraf de verkeersregels met de leerlingen bespreekt. Bovendien is het belangrijk dat de begeleiders van de speurtocht van tevoren kennis hebben van de fietsroute en van de informatie over de locaties waar de groepjes zullen stoppen en de kinderen antwoorden op vragen moeten zoeken. De begeleiders dienen ook kennis te hebben van het fietsprotocol van de school en de regels die er gelden zoals bijvoorbeeld het dragen van een veiligheidshesje. Bij elke stopplaats moeten de begeleiders de kinderen aansporen om zelf de antwoorden op de vragen te vinden.

### **Leer- en lesdoelen**

Het leerdoel van deze practicumles is dat de leerlingen aan het eind van deze les zes bekende Driebergse locaties kunnen opnoemen.

De lesdoelen van deze practicumles zijn:

- De leerlingen kunnen opnoemen in welk jaar de Sint-Petrus' Bandenkerk is gebouwd.
- De leerlingen kunnen op een plattegrond van Driebergen aanwijzen waar de Heidetuin ligt en kunnen drie soorten planten opnoemen die daar groeien.
- De leerlingen tonen aan het einde van de practicumles respect voor de natuur door in de Heidetuin op de paden te blijven lopen.
- De leerlingen kunnen opnoemen welke functies de volgende straten vroeger hadden: de Hoofdstraat & Arnhemse Bovenweg.
- De leerlingen kunnen drie algemene kenmerken van buitenplaatsen opnoemen.
- De leerlingen kunnen opnoemen voor wie het monument is opgericht dat staat op Park Seminarie.



## Opzet practicumles

---

- Lesduur:** 120 minuten
- Materiaal:**
- Digitale lespakket 'Driebergen'
  - Fietsplattegrond met aangegeven route
  - Opdrachtenblad voor leerlingen
  - Informatieblad voor begeleiders
- Doelgroep:** groep 7/8 van de basisschool in Driebergen
- 

### Introductie:

De klas wordt ingedeeld in fietsgroepjes van 6 leerlingen. Aan ieder groepje worden twee begeleiders toegewezen. Herhaal de regels die gelden voor deze les (o.a verkeersregels) en spreek uit wat er van de leerlingen verwacht wordt. Laat de groepjes om de tien minuten vertrekken. De begeleiders hebben een map met de fietsroute, het informatieblad en het opdrachtenblad dat de leerlingen als groep moeten invullen.

### Instructie:

---

## Informatieblad begeleiders + antwoorden op de vragen

### Stopplaats 1. Kerk Sint-Petrus' Banden



**Begeleider:** Dit is de eerste stopplaats van de speurtocht. Jullie zien een kerk. Op het opdrachtblad dat ik zo aan jullie geef staan een aantal vragen over deze kerk en het kerkplein. Ga nu samen de antwoorden op deze vragen zoeken.

**Vragen:****1. Hoe heet deze kerk?**

*Antwoord: Sint-Petrus' Banden*

**2. Bij welk geloof hoort deze kerk?**

*Antwoord: Het is een Rooms-Katholieke kerk*

**3. In welk jaar begon de bouw van deze kerk?**

*Antwoord: In het jaar 1809*

**4. Van wie is de graftombe met de grafkelder achter de kerk?**

*Antwoord: Van de familie Van Rijckevorsel*

**Na het invullen van de vragen door de leerlingen vertelt de begeleider het volgende over deze locatie:**

Jullie staan voor de katholieke kerk Sint-Petrus' Banden. Het is de kerk waar jullie ook de kerstviering hebben gehad. Deze kerk is in 1809 gebouwd door Petrus Jacobus van Oosthuysen die in 1800 dit hele gebied, Rijsenburg, had gekocht. Van Oosthuysen was katholiek. Er was hier nog geen katholieke kerk. De dichtstbijzijnde katholieke kerk was in Bunnik en daarom wilde hij er hier één bouwen. De huisjes op dit kerkplein bouwde hij voor katholieke ambachtslieden. Ze konden er wonen en werken. De kerk bouwde hij in Empirestijl. Dit is een bouwstijl met dezelfde vormen als gebouwen uit de Klassieke Oudheid. Aan de voorkant heeft de kerk zuilen net als de oude tempels van de Grieken en Romeinen.

Boven de ingang zien jullie een driehoek die een Fries wordt genoemd. In deze Fries staat in een driehoek, een oog. Dit is het alziend oog van God. Petrus van Oosthuysen, de stichter van de kerk, ligt in de kerk begraven.

**Stopplaats 2. Hoofdstraat**

**Begeleider:** *We laten de fietsen even hier staan en lopen naar de doorgaande weg voor het Kerkplein. Jullie kunnen nu de vragen beantwoorden die over deze weg gaan.*

**Vragen:**

Deze straat is een lange doorgaande weg, een provinciale weg. Sommige vragen kun je met behulp van het kaartje beantwoorden.





**1. Hoe heet deze straat?**

*Antwoord: de Hoofdstraat*

**2. Snelwegen worden met de letter 'A' aangeduid. Zo loopt de A12 hier langs Driebergen. Met welke letter worden provinciale wegen aangeduid en welk nummer heeft deze weg?**

*Antwoord: Met de letter N, het is de N225*

**3. Ga met je gezicht naar het restaurant 'het Wapen' staan aan de overkant van de weg. Als je naar links zou rijden op de fiets, in welke stad kom je dan uit?**

*Antwoord: In Zeist*

**4. Als je naar rechts zou gaan op de fiets en je rijdt alsmaar rechtdoor in welk dorp kom je dan het eerste na Driebergen?**

*Antwoord: In Doorn*

**Na het invullen van de vragen door de leerlingen vertelt de begeleider het volgende over deze locatie:**

Echte straatnamen bestaan in Driebergen pas sinds 1889. In Rijsenburg, waar we nu staan zelfs pas 10 jaar later.

In Driebergen heette deze straat de 'Hoofdstraat' maar op deze locatie in Rijsenburg werd de straat de Dorpsstraat genoemd. Pas vanaf 1932 toen Driebergen en Rijsenburg 1 gemeente werden, Driebergen-Rijsenburg, kreeg de straat overal de naam 'Hoofdstraat' vanaf de grens van Zeist tot de grens met Doorn.

Langs deze Hoofdstraat lagen vroeger veel mooie buitenhuizen van rijke burgers.

De Hoofdstraat is deel van de N225 de provinciale weg van 47 kilometer lang die van Driebergen via Doorn, Leersum en Rhenen naar Oosterbeek in de provincie Gelderland loopt.

*De leerlingen pakken nu weer hun fiets. Voor de veiligheid steken we lopend via het zebrapad over met de fiets aan de hand en gaan de Diederichsstraat in. Daar stappen we weer op de fiets en rijden richting Heidetuin, zie de fietsroute op het kaartje.*

**Stopplaats 3. Heidetuin**



**Begeleider:** *We zijn nu in de Heidetuin aangekomen. Zet je fiets weg maar zorg dat de planten heel blijven! Jullie mogen nu de vragen op het opdrachtenblad over de Heidetuin beantwoorden.*

**Vragen:**

1. Kijk op de plattegrond van jullie begeleider en wijs aan waar jullie nu zijn. Zet op die plaats een '3' op de kaart.

*Geef de leerlingen een plattegrond van Driebergen.*

2. Schrijf de namen op van zoveel mogelijk planten en bomen die jullie hier herkennen.

- 1.
- 2.
- 3.
- 4.
- 5.
- 6.
- 7.
- 8.
- 9.
- 10.

*De leerlingen mogen vrij rondlopen maar moeten op de paden blijven, geen planten vertrappen en niets op de grond gooien. Ze moeten met respect met de natuur omgaan.*

*Na het invullen van de vragen door de leerlingen vertelt de begeleider het volgende over deze locatie:*

*De Heidetuin was vroeger een gewoon bos. In februari 1953 was er een grote storm waardoor veel bomen waren omgewaaid. Toen dat was opgeruimd was er een grote kale plek. Daar is deze tuin toen aangelegd. De tuin is na die tijd een aantal keren vergroot. De tuin is nu 60 jaar oud. De laatste jaren is de Heidetuin erg verwaarloosd maar de gemeente wil de tuin nu gaan opknappen.*

*We gaan nu een stukje verder naar de Arnhemsebovenweg.*

#### **Stopplaats 4. Arnhemsebovenweg**

**Vraag: Waarom zou deze weg ArnhemseBOVENweg genoemd worden? Lag hij ergens boven?**

*Na het invullen van de vraag door de leerlingen op het vertelt de begeleider het volgende over deze locatie:*

Dit is al een hele oude weg. In de 10<sup>e</sup> eeuw was deze weg deel van de handelsweg die tussen Keulen en Utrecht liep. De weg liep vanaf Arnhem via Rhenen en Zeist naar Utrecht. Deze weg heette toen Heerweg. De weg liep niet door de dorpen maar erlangs. Naast deze BOVENweg was er ook nog een Benedenweg (dat was in Driebergen de Hoofdstraat waar we net waren). De Bovenweg lag hoger, tegen de heuvelrug en daardoor was de weg droger dan de Benedenweg. Dus als het regende had je op de Bovenweg grotere kans dat je voeten droog bleven.

**Begeleider:** *We pakken nu weer de fiets en gaan naar de volgende locatie fietsen.*

## Stopplaats 5. Gedenkteken voor Park Seminarie, het grootseminarie (het Schaepmanmonument)

**Begleider:** We staan nu voor Park Seminarie. Vroeger stond hier dit gebouw (laat A4 foto zien), het grootseminarie. Het grootseminarie dat hier gestaan heeft werd in 1856-1857 gebouwd. Het heeft 100 jaar bestaan. Er werden priesters opgeleid. In 1968 is het gesloten. Nadat het een tijd leeg had gestaan is het gebouw in 1984 afgebroken en daarna is deze halfronde flat gebouwd. Alleen het monument waar we nu voorstaan is blijven staan.



### Vragen:

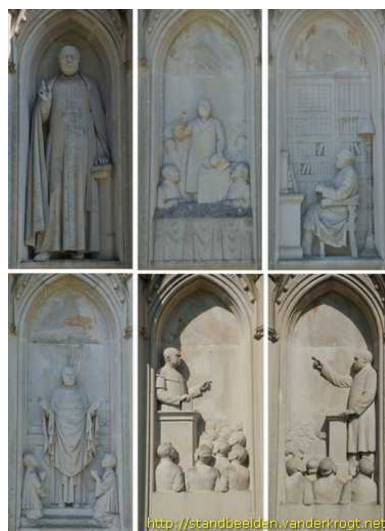
#### 1. Voor wie is dit monument opgericht?

*Antwoord:* Dr. Herman Schaepman.

#### 2. Hoeveel keer is deze man afgebeeld op het monument? en wat doet hij in die afbeeldingen denken jullie?

*Antwoord:* Hij is 6 keer afgebeeld →

- 1 x staand, levensgroot
- als zegenende priester met twee misdienaars
- als zittende dichter tussen zijn boeken
- als hoogleraar met zijn studenten
- als staatsman met andere politici
- als volksvertegenwoordiger



**Na het invullen van de vragen door de leerlingen vertelt de begeleider het volgende over deze locatie:**

Dit monument is gemaakt voor dr. Herman Schaepman. Hij was een theoloog (iemand die godsdienst bestudeerd), een dichter en een politicus. Schaepman had hier aan het groot-seminarie gestudeerd en hij heeft er later ook les gegeven.



**Begeleider:** *We laten de fiets hier even staan, want we hoeven voor de volgende stopplek maar een paar meter te lopen.*

### Stopplek 6. Sparrendaal



**Begeleider:** *We zijn er! Dat was kort, jullie mogen nu de vragen op het opdrachtenblad maken.*

**Vragen:**

1. Kijk op de plattegrond van de begeleider en zet een '6' op de plaats waar jullie nu staan.
2. Hoe heet dit huis?

*Antwoord: Sparrendaal*

### 3. Het is een oude buitenplaats. Voor wie werden deze huizen vroeger gebouwd?

*Antwoord:* Voor rijke mensen die in de stad woonden en in de zomer aan de stank en drukte wilden ontsnappen. Ze lieten dan een buitenhuis bouwen.

### 4. Noem drie dingen die jullie opvallen aan dit huis en de omgeving

*Antwoord:* Ziet er duur uit, de bijgebouwen en de mooie tuin, het hek.

**Na het invullen van de vragen door de leerlingen vertelt de begeleider het volgende over deze locatie:**

De grond waarop dit mooie huis, deze buitenplaats, staat werd in 1644 gekocht door Jacob van Berck. Hij was een rijke burger uit Utrecht. Het stuk grond was toen veel groter dan nu: al de grond van het grootseminarie hoorde erbij en ook de grond aan de overkant van de weg. Dit huis stond er toen nog niet, wel een grote hofstede, een boerderij. Rond 1670 brandde deze boerderij af en werd er een nieuw huis gebouwd. Ook dit huis werd weer afgebroken en in 1754 werd de eerste steen gelegd voor het huis dat er nu staat en dat toen de naam 'Spar en Dal' kreeg. In 1705 werd het huis verkocht aan meneer Van Oosthuysen. Deze naam hebben jullie vandaag al eerder gehoord: Hij liet de kerk, Sint-Petrus' Banden bouwen. Op 5 oktober 1806 logeerde koning Lodewijk Napoleon op Sparrendaal. In 1854 werd het huis verkocht aan het aartsbisdom Utrecht en ging de aartsbisschop er wonen. Naast Sparrendaal werd toen het grootseminarie gebouwd.

In 1954 werd Sparrendaal gekocht door de gemeente en daarna is het een tijdje gemeentehuis van Driebergen. Nu kan je het huren voor vergaderingen en bruiloften.

### Stopplek 7. Landgoed De Horst

**Via de ingang op de Horstlaan rijden jullie het landgoed op, zetten de fietsen weg en maken een wandeling door de tuin.**



**Vragen:**

1. Zoek op de plattegrond van de begeleider waar we nu zijn en zet daar een '7'.
2. Vergelijk het huis en deze tuin met die van Sparrendaal waar we net zijn geweest. Zie je verschillen?

**Antwoord:**

Verschil: dit huis is groter, anders van vorm, tuin is veel groter, vijver

Overeenkomst: rododendrons, veel bomen, echt een park. Staan hier veel nieuwe gebouwen in de tuin.

**Na het invullen van de vragen door de leerlingen vertelt de begeleider het volgende over deze locatie:**

'Horst' betekent 'stuk hoger gelegen zandgrond'. In 1831 stond hier al een boerderij die een aantal keren verbouwd werd tot 'eene kapitale Heerenhuizing' in 1847. In 1913 liet de toenmalige eigenaar het huis verbouwen en sindsdien ziet het huis eruit zoals jullie het nu zien. Hij liet ook een weg aanleggen over het landgoed: dat is de Horstlaan. Het landgoed was toen groter dan nu. Tot de Tweede Wereldoorlog was. De Horst een woonhuis. Nu is het een opleidingsinstituut waar cursussen worden gegeven.

**Begeleider:** Pak allemaal jullie fiets maar en dan gaan we naar de laatste stopplek.

**Stopplek 8. De Wildbaan****De begeleider vertelt:**

We zijn nu bij het park dicht bij school. Heel vroeger was dit de voortuin van Sparrendaal, het huis aan de overkant waar we net zijn geweest. In 1857 werd dit stuk land verkocht door het aartsbisdom Utrecht en werd er een huis op gebouwd. (Laat A4 foto zien). Het kreeg de naam 'De Wildbaan' Ook werd er een hele mooie tuin aangelegd. Het huis werd in 1944, de Tweede Wereldoorlog, geraakt door een bom en brandde daarna af. Het park is gebleven.



**Vragen:**

**1. Dit park was vroeger de tuin van buitenplaats De Wildbaan. Wat was er denken jullie al toen het huis er nog stond en wat is nieuw?**

*Antwoord:* Oud: vijver, heuveltjes, oude bomen  
Nieuw: paden

**2. Bij de vijver staat een monument. Waarvoor is dit monument?**

*Antwoord:* Het is een verzetsmonument voor alle gesneuvelde verzetsstrijders die tijdens de 2<sup>e</sup> WO zijn gedood. De namen van Driebergse verzetsmensen die tijdens de oorlog zijn omgekomen staan op het monument.

**3. Hoeveel namen van gesneuvelde Driebergse verzetsstrijders staan er op het monument?**

*Antwoord:* 12 namen

J.A. VAN BIJNEN

W.L.A. DU CELLIEE MULLER

S. ESMEIJER

J. GROENHUIJSE

A.TH.J.M. VAN DER HEJDEN

MEJ. L.E. HOLST

J. JONGEJAN

C.B. NINABER VAN EIJBEN

B.A.W. SCHLIMMER

J.A. SCHOTEL

JHR. K.W.J. STOOP

G. VONK

**Na het invullen van de vragen door de leerlingen fietst de groep terug naar school.**

**Afsluiting:**

Als alle leerlingen terug zijn van fietstocht bespreek je de vragen van het opdrachtenblad. Je vat kort samen wat de leerlingen hebben geleerd van de practicumles, en vraagt hoe zij de dag hebben ervaren en wat er leuk en minder leuk aan vonden.

## Toets

### **Aanwijzingen bij toets**

Bij deze toets wordt er gekeken of de leerlingen de leer- en lesdoelen hebben behaald die aanbod kwamen bij de geschiedenis-, aardrijkskunde- en natuurles. Plan deze toets in met de kinderen en neem hem op de computer/laptop af. De leerlingen kunnen als voorbereiding de lessen thuis of school nog een keertje doornemen.

**Lesduur:** 40 minuten  
**Materiaal:** - Digitale lespakket 'Driebergen'  
 - Opdrachtenblad voor leerlingen  
 - Informatieblad voor begeleiders

**Doelgroep:** groep 7/8 van de basisschool in Driebergen

**Introductie:** Vertel de kinderen dat ze individueel een toets gaan maken over Driebergen. Ze maken deze toets op een laptop/computer. Als de leerlingen klaar zijn met de toets moeten zij hun vinger opsteken en komt de juf/meester naar hen toe. De toets moet worden overgenomen of worden geprint.

**Instructie:** De leerlingen maken de eindtoets zelfstandig op Wikiwijs.

**Vraag 1: Van wie was de grond in Driebergen-Rijsenburg tijdens de middeleeuwen?**

- Van de bisschop van Utrecht*
- Van de bisschop van Amsterdam*
- Van de burgemeester van de Utrechtse Heuvelrug*
- Van de inwoners van Driebergen*

**Vraag 2: Wat is de bekendste buitenplaats in Driebergen? Waar is een buitenplaats voor?**

*Voorbeeld van een goed antwoord: Huis Sparrendaal. Dit is een buitenhuis voor rijke mensen uit de steden om te laten zien hoeveel geld ze wel niet hadden.*



### Vraag 3: Plaats de stappen over een stuwwal op de goede volgorde

De juist volgorde:

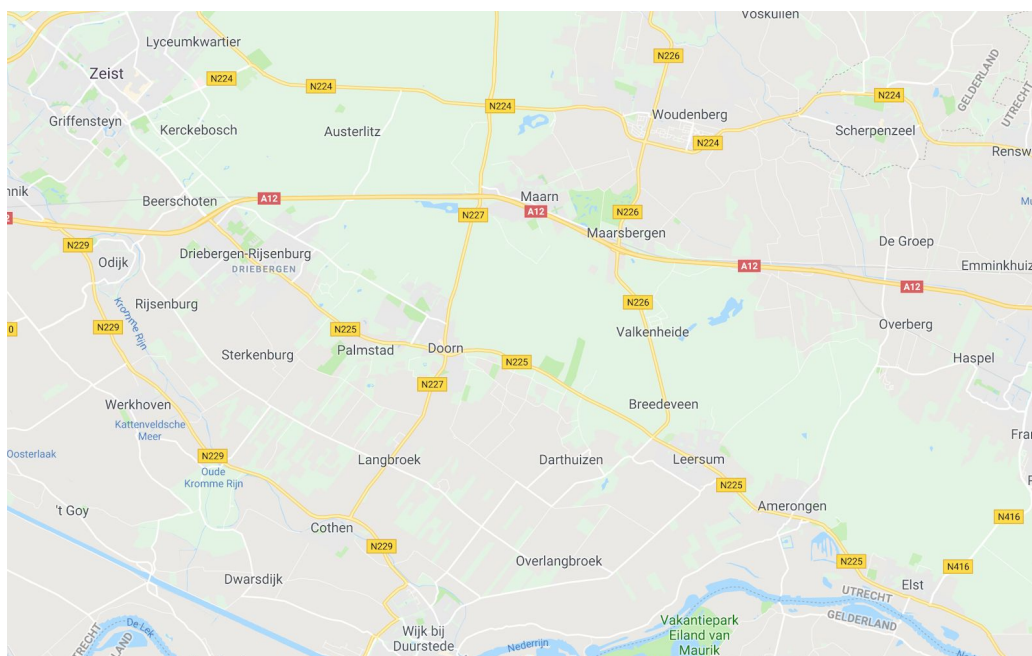
- Er ligt een dikke ijskap op de aarde
- Het ijs duwt de grond onder zich naar beneden en de grond voor zich vooruit
- Door het schuiven ontstaan er breuklijnen
- De breuklijnen zijn de dalen tussen de heuvels in het dorp

### Vraag 4: Zet de volgende gebeurtenissen van de geschiedenis van Driebergen in de goede volgorde.

De juiste volgorde:

- *Uitvinding van de trein.*
- *Aanleg van het spoor.*
- *Meer hotels en winkels in Driebergen.*
- *Toename vestiging van mensen in Driebergen.*

### Vraag 5: Klik op de kaart aan welke plaatsen tot de gemeente Utrechtse Heuvelrug horen.



De juiste dorpen: **Driebergen, Doorn, Maarn, Maarsbergen, Leersum, Amerongen en Overberg.**

**Vraag 6: Noem 3 verschillende dieren die je op de Heuvelrug kunt vinden.**

Voorbeelden van goede antwoorden zijn:

Ree, das, eekhoorn, vos, boommarter, bunzing, wezel, hermelijn, vleermuis, bruine kikker, rugstreeppad, grote en kleine watersalamander, heikikker, ringslang, hazelworm, zandhagedis, kleine bonte specht, kuifmees, vuurgoudhaan, kruisbek, zwarte specht, blauwborst, geelgors, wintertaling, watersnip, zomertaling, waterral, kleine plevier, kwartelkoning, woudaapje, vlinders (heivlinder) en libellen (venglazenmaker en noordse witsnuitlibel).

**Vraag 7: Welk landschap past bij de Utrechtse Heuvelrug?**



Antwoord: A

**Vraag 8: Welke activiteiten zijn er te doen op de Utrechtse Heuvelrug?**

Vogels kijken

Wandelen

Paardrijden

Jagen

Zwemmen

Fietsen

**Vraag 9: Combineer met de keuzemogelijkheden**

Keuzemogelijkheden

De Utrechtse Heuvelrug is een .... **waardevol gebied**.

De natuurlijke variatie wordt in stand gehouden door middel van .... **ecologische verbindingen**.

Een voorbeeld van een ecologische verbinding is een .... **heideverbinding**.

Er zijn veel dingen te doen op de Utrechtse Heuvelrug. Het is een fijn gebied voor .... **recreanten**.



Je ziet hier een .... **ecoduct**.



Deze planten noemen we .... **heide**.

**Vraag 10:** *Sophie woont in Emmeloord, een klein dorpje in de noordoostpolder. Ze heeft tijdens de aardrijkskundelessen bij haar op school geleerd wat een polder is. Een polder is een gebied, omringd door een dijk, waar de mensen de waterstand regelen. Vaak wordt het water van een polder eruit gepompt. De bodem van een polder is daardoor erg nat. Het land ligt vaak onder*

*het zeeniveau, dus het land ligt erg laag.*

Sophie vraagt zich af of haar woongebied lijkt op de natuur op de Utrechtse Heuvelrug.

Welk antwoord is juist?

O De polder is veel warmer dan de Utrechtse Heuvelrug. Je kan beter in de polder op vakantie gaan.

**X De polder ligt veel lager dan de Utrechtse Heuvelrug en de bodem van een polder is veel natter dan de bodem van de Utrechtse Heuvelrug.**

O De polders liggen veel hoger dan de Utrechtse Heuvelrug. Daardoor is de bodem van de polder veel droger.

O In de polder staan veel meer bomen dan op de Utrechtse Heuvelrug.

**Vraag 11: Hoe heet deze kerk?**



**Antwoord:** De Sint-Petrus Bandenkerk.

**Vraag 12: Hoe heet de lange weg (N225) die van Driebergen tot Arnhem loopt (in Driebergen)?**

**Antwoord:** De Hoofdstraat.

**Vraag 13: Driebergen en de Utrechtse Heuvelrug zijn erg populair in Nederland. Waarom willen mensen zo graag in Driebergen wonen? Noem een reden met verkeer en een reden met omgeving.**

**Voorbeeld van een juist antwoord:** Mensen willen graag in Driebergen wonen, omdat grote steden makkelijk te bereiken zijn. Ook willen mensen graag in Driebergen wonen om de mooie natuur van de Utrechtse Heuvelrug.

**Vraag 14: Schrijf in eigen woorden op waarom jij wel of niet in een buitenplaats zou willen wonen. Noem een reden met de kenmerken van een buitenplaats en noem een reden met de geschiedenis van een buitenplaats.**

Eigen antwoord. Altijd twee punten toekennen, mits de leerling twee verschillende redenen heeft gegeven.

---

**Het cijfer:** De leerling krijgt enkel te zien of hij of zij de toets heeft gehaald. Wel kunnen ze de score zien van het behaalde aantal punten. Als leerkracht de keuze om deze score te noteren of alleen voldaan of niet voldaan toe te kennen.

**Afsluiting:** Met de klas evalueer je hoe de toets ging.

## **Bronnen**

### **Les geschiedenis:**

- Gaasbeek, F., Ginkel-Meester van, S. (1996). *Driebergen-Rijsenburg geschiedenis en architectuur*. Zeist, Utrecht: Uitgeverij Kerckebosch-Zeist.
- Harzing, W. (1973). *Driebergen en Rijsenburg: hoe zij ontstonden en groeiden*. Driebergen-Rijsenburg: Neijedrevsna.
- Sleuwenhoek, H., Derksen, H. J. (2009). *Van boerengehucht tot forensendorp*. Driebergen: De Jong Driebergen B.V.
- Van Rooij-van Wijngaarden, A. (2017). *Buitenplaatsen op de Utrechtse Heuvelrug*. Utrecht: Stichting Matrijs.
- Werkhoven, A. (2009). *Over Heerweg en Schapendriften*. Zeist: Stichting Kleine Geschiedenis van de Heuvelrug.
- Werkhoven, A. (2017). *Aan de Stichtse Lustwarande: bekende en minder bekende landgoederen, buitens en villa's*. Barneveld: Nabij Productions.

### **Les aardrijkskunde:**

- Schipper, W. (2007). *Op de overgang van hoog naar laag: historie en natuur op de grens van de Utrechtse Heuvelrug en de Gelderse Vallei*. Barneveld: RegioBoek.
- Werkhoven, A. (2009). *Over Heerweg en Schapendriften*. Zeist: Stichting Kleine Geschiedenis van de Heuvelrug.

### **Les natuur:**

- <https://www.np-utrechtseheuvelrug.nl/nl/Zien/Natuur>
- <https://www.np-utrechtseheuvelrug.nl/nl/Zien/Natuur/Planten>
- <https://www.np-utrechtseheuvelrug.nl/nl/Zien/Natuur/Dieren>
- <https://www.np-utrechtseheuvelrug.nl/nl/Doen>
- <https://www.staatsbosbeheer.nl/natuurgebieden/utrechtse-heuvelrug/over-de-utrechtse-heuvelrug>
- <https://www.natuurmonumenten.nl/natuurgebieden/kaapse-bossen>
- <https://www.natuurmonumenten.nl/natuurgebieden/kaapse-bossen/over-dit-natuurgebied>
- Pagnier, H. & Kroeze, T. (2018), *Stichting Driebergen-Rijsenburg Vroeger en Nu*, Driebergen-Rijsenburg, Utrecht: Stip grafisch ontwerp.

### **Practicumles:**

- Gaasbeek, F., Ginkel-Meester van, S. (1996). *Driebergen-Rijsenburg geschiedenis en architectuur*. Zeist, Utrecht: Uitgeverij Kerckebosch-Zeist.
- Marlet, JR. G., Marlet, G. (2010). *Banden voor het leven: 200 jaar Sint Petrus' banden*. Zeist: Kerckebosch grafische communicatie.
- Sleuwenhoek, H., Derksen, H. J. (2009). *Van boerengehucht tot forensendorp*. Driebergen: De Jong Driebergen B.V.

- Steenwijk, D. (1992). *Voorbij de Driebergse Brug: over Driebergen-Rijsenburg en haar inwoners*. Bunnik: Reinders.
- Steenwijk, D., Smorenborg, D. (2000). *Heg en steg: straten en straatnamen van Driebergen-Rijsenburg*. Driebergen-Rijsenburg: Stichting Kleine Geschiedenis van de Heuvelrug.
- Van Rooij-van Wijngaarden, A. (2017). *Buitenplaatsen op de Utrechtse Heuvelrug*. Utrecht: Stichting Matrijs.
- Werkhoven, A. (2009). *Over Heerweg en Schapendriften*. Zeist: Stichting Kleine Geschiedenis van de Heuvelrug.
- Werkhoven, A. (2017). *Aan de Stichtse Lustwarande: bekende en minder bekende landgoederen, buitens en villa's*. Barneveld: Nabij Productions.

## Bijlage 1: Informatieblad voor begeleiders

### Informatieblad begeleiders + antwoorden op de vragen

#### Stopplaats 1. Kerk Sint-Petrus' Banden



**Begeleider:** Dit is de eerste stopplaats van de speurtocht. Jullie zien een kerk. Op het opdrachtblad dat ik zo aan jullie geef staan een aantal vragen over deze kerk en het kerkplein. Ga nu samen de antwoorden op deze vragen zoeken.

#### Vragen:

**1. Hoe heet deze kerk?**

*Antwoord: Sint-Petrus' Banden*

**2. Bij welk geloof hoort deze kerk?**

*Antwoord: Het is een Rooms-Katholieke kerk*

**3. In welk jaar begon de bouw van deze kerk?**

*Antwoord: In het jaar 1809*

**4. Van wie is de grafombe met de grafkelder achter de kerk?**

*Antwoord: Van de familie Van Rijckevorsel*

**Na het invullen van de vragen door de leerlingen vertelt de begeleider het volgende over deze locatie:**

Jullie staan voor de katholieke kerk Sint-Petrus' Banden. Het is de kerk waar jullie ook de kerstviering hebben gehad. Deze kerk is in 1809 gebouwd door Petrus Jacobus van Oosthuysen die in 1800 dit hele gebied, Rijsenburg, had gekocht. Van Oosthuysen was katholiek. Er was hier nog geen katholieke kerk. De dichtstbijzijnde katholieke kerk was in Bunnik en daarom wilde hij er hier één bouwen. De huisjes op dit kerkplein bouwde hij voor katholieke ambachtslieden. Ze konden er wonen en werken. De kerk bouwde hij in Empirestijl. Dit is een bouwstijl met dezelfde vormen als gebouwen uit de Klassieke Oudheid. Aan de voorkant heeft de kerk zuilen net als de oude tempels van de Grieken en Romeinen.



Boven de ingang zien jullie een driehoek die een Fries wordt genoemd. In deze Fries staat in een driehoek, een oog. Dit is het alziend oog van God. Petrus van Oosthuysen, de stichter van de kerk, ligt in de kerk begraven.

## Stopplaats 2. Hoofdstraat

**Begeleider:** *We laten de fietsen even hier staan en lopen naar de doorgaande weg voor het Kerkplein. Jullie kunnen nu de vragen beantwoorden die over deze weg gaan.*

### Vragen:

Deze straat is een lange doorgaande weg, een provinciale weg. Sommige vragen kun je met behulp van het kaartje beantwoorden.



#### 1. Hoe heet deze straat?

*Antwoord: de Hoofdstraat*

#### 2. Snelwegen worden met de letter 'A' aangeduid. Zo loopt de A12 hier langs Driebergen. Met welke letter worden provinciale wegen aangeduid en welk nummer heeft deze weg?

*Antwoord: Met de letter N, het is de N225*

#### 3. Ga met je gezicht naar het restaurant 'het Wapen' staan aan de overkant van de weg. Als je naar links zou rijden op de fiets, in welke stad kom je dan uit?

*Antwoord: In Zeist*

#### 4. Als je naar rechts zou gaan op de fiets en je rijdt alsmaar rechtdoor in welk dorp kom je dan het eerste na Driebergen?

*Antwoord: In Doorn*

**Na het invullen van de vragen door de leerlingen vertelt de begeleider het volgende over deze locatie:**

Echte straatnamen bestaan in Driebergen pas sinds 1889. In Rijsenburg, waar we nu staan zelfs pas 10 jaar later.

In Driebergen heette deze straat de 'Hoofdstraat' maar op deze locatie in Rijsenburg werd de straat de Dorpsstraat genoemd. Pas vanaf 1932 toen Driebergen en Rijsenburg 1 gemeente werden, Driebergen-Rijsenburg, kreeg de straat overal de naam 'Hoofdstraat' vanaf de grens van Zeist tot de grens met Doorn.

Langs deze Hoofdstraat lagen vroeger veel mooie buitenhuizen van rijke burgers.

De Hoofdstraat is deel van de N225 de provinciale weg van 47 kilometer lang die van Driebergen via Doorn, Leersum en Rhenen naar Oosterbeek in de provincie Gelderland loopt.

*De leerlingen pakken nu weer hun fiets. Voor de veiligheid steken we lopend via het zebrapad over met de fiets aan de hand en gaan de Diederichslaan in. Daar stappen we weer op de fiets en rijden richting Heidetuin, zie de fietsroute op het kaartje.*

### Stopplaats 3. Heidetuin



**Begeleider:** *We zijn nu in de Heidetuin aangekomen. Zet je fiets weg maar zorg dat de planten heel blijven! Jullie mogen nu de vragen op het opdrachtenblad over de Heidetuin beantwoorden.*

**Vragen:**

**1. Kijk op de plattegrond van jullie begeleider en wijs aan waar jullie nu zijn. Zet op die plaats een '3' op de kaart.**

*Geef de leerlingen een plattegrond van Driebergen.*

**2. Schrijf de namen op van zoveel mogelijk planten en bomen die jullie hier herkennen.**

- 1.
- 2.
- 3.
- 4.
- 5.
- 6.
- 7.
- 8.
- 9.
- 10.

*De leerlingen mogen vrij rondlopen maar moeten op de paden blijven, geen planten vertrappen en niets op de grond gooien. Ze moeten met respect met de natuur omgaan.*

*Na het invullen van de vragen door de leerlingen vertelt de begeleider het volgende over deze locatie:*

*De Heidetuin was vroeger een gewoon bos. In februari 1953 was er een grote storm waardoor veel bomen waren omgewaaid. Toen dat was opgeruimd was er een grote kale plek. Daar is deze tuin toen aangelegd. De tuin is na die tijd een aantal keren vergroot. De tuin is nu 60 jaar oud. De laatste jaren is de Heidetuin erg verwaarloosd maar de gemeente wil de tuin nu gaan opknappen.*

*We gaan nu een stukje verder naar de Arnhemsebovenweg.*

#### **Stopplaats 4. Arnhemsebovenweg**

**Vraag: Waarom zou deze weg ArnhemseBOVENweg genoemd worden? Lag hij ergens boven?**

*Na het invullen van de vraag door de leerlingen op het opdrachtenblad vertelt de begeleider het volgende over deze locatie:*

Dit is al een hele oude weg. In de 10<sup>e</sup> eeuw was deze weg deel van de handelsweg die tussen Keulen en Utrecht liep. De weg liep vanaf Arnhem via Rhenen en Zeist naar Utrecht. Deze weg heette toen Heerweg. De weg liep niet door de dorpen maar erlangs. Naast deze BOVENweg was er ook nog een Benedenweg (dat was in Driebergen de Hoofdstraat waar we net waren). De Bovenweg lag hoger, tegen de heuvelrug en daardoor was de weg droger dan de Benedenweg. Dus als het regende had je op de Bovenweg grotere kans dat je voeten droog bleven.

**Begeleider:** *We pakken nu weer de fiets en gaan naar de volgende locatie fietsen.*

## Stopplaats 5. Gedenkteken voor Park Seminarie, het grootseminarie (het Schaepmanmonument)

**Begleider:** We staan nu voor Park Seminarie. Vroeger stond hier dit gebouw (laat A4 foto zien), het grootseminarie. Het grootseminarie dat hier gestaan heeft werd in 1856-1857 gebouwd. Het heeft 100 jaar bestaan. Er werden priesters opgeleid. In 1968 is het gesloten. Nadat het een tijd leeg had gestaan is het gebouw in 1984 afgebroken en daarna is deze halfronde flat gebouwd. Alleen het monument waar we nu voorstaan is blijven staan.



### Vragen:

1. Voor wie is dit monument opgericht?

*Antwoord:* Dr. Herman Schaepman.

2. Hoeveel keer is deze man afgebeeld op het monument? en wat doet hij in die afbeeldingen denken jullie?

*Antwoord:* Hij is 6 keer afgebeeld →

- 1 x staand, levensgroot
- als zegenende priester met twee misdienaars
- als zittende dichter tussen zijn boeken
- als hoogleraar met zijn studenten
- als staatsman met andere politici
- als volksvertegenwoordiger



<http://standbeelden.vanderkrogt.net>

**Na het invullen van de vragen door de leerlingen vertelt de begeleider het volgende over deze locatie:**

Dit monument is gemaakt voor dr. Herman Schaepman. Hij was een theoloog (iemand die godsdienst bestudeerd), een dichter en een politicus. Schaepman had hier aan het groot-seminarie gestudeerd en hij heeft er later ook les gegeven.



**Begeleider:** *We laten de fiets hier even staan, want we hoeven voor de volgende stopplek maar een paar meter te lopen.*

### Stopplek 6. Sparrendaal



**Begeleider:** *We zijn er! Dat was kort, jullie mogen nu de vragen op het opdrachtenblad maken.*

**Vragen:**

1. Kijk op de plattegrond van de begeleider en zet een '6' op de plaats waar jullie nu staan.
2. Hoe heet dit huis?

**Antwoord:** Sparrendaal

### 3. Het is een oude buitenplaats. Voor wie werden deze huizen vroeger gebouwd?

*Antwoord:* Voor rijke mensen die in de stad woonden en in de zomer aan de stank en drukte wilden ontsnappen. Ze lieten dan een buitenhuis bouwen.

### 4. Noem drie dingen die jullie opvallen aan dit huis en de omgeving

*Antwoord:* Ziet er duur uit, de bijgebouwen en de mooie tuin, het hek.

**Na het invullen van de vragen door de leerlingen vertelt de begeleider het volgende over deze locatie:**

De grond waarop dit mooie huis, deze buitenplaats, staat werd in 1644 gekocht door Jacob van Berck. Hij was een rijke burger uit Utrecht. Het stuk grond was toen veel groter dan nu: al de grond van het grootseminarie hoorde erbij en ook de grond aan de overkant van de weg. Dit huis stond er toen nog niet, wel een grote hofstede, een boerderij. Rond 1670 brandde deze boerderij af en werd er een nieuw huis gebouwd. Ook dit huis werd weer afgebroken en in 1754 werd de eerste steen gelegd voor het huis dat er nu staat en dat toen de naam 'Spar en Dal' kreeg. In 1705 werd het huis verkocht aan meneer Van Oosthuysse. Deze naam hebben jullie vandaag al eerder gehoord: Hij liet de kerk, Sint-Petrus' Banden bouwen. Op 5 oktober 1806 logeerde koning Lodewijk Napoleon op Sparrendaal. In 1854 werd het huis verkocht aan het aartsbisdom Utrecht en ging de aartsbisschop er wonen. Naast Sparrendaal werd toen het grootseminarie gebouwd.

In 1954 werd Sparrendaal gekocht door de gemeente en daarna is het een tijdje gemeentehuis van Driebergen. Nu kan je het huren voor vergaderingen en bruiloften.

**Begeleider:** We lopen weer terug naar onze fietsen, pas op met oversteken. Straks steken we hier de Hoofdstraat over en fietsen we naar de volgende stopplek.

### Stopplek 7. Landgoed De Horst

**Via de ingang op de Horstlaan rijden jullie het landgoed op, zetten de fietsen weg en maken een wandeling door de tuin.**



**Vragen:**

1. Zoek op de plattegrond van de begeleider waar we nu zijn en zet daar een '7'.
2. Vergelijk het huis en deze tuin met die van Sparrendaal waar we net zijn geweest. Zie je verschillen?

**Antwoord:**

Verskil: dit huis is groter, anders van vorm, tuin is veel groter, vijver

Overeenkomst: rododendrons, veel bomen, echt een park. Staan hier veel nieuwe gebouwen in de tuin.

**Na het invullen van de vragen door de leerlingen vertelt de begeleider het volgende over deze locatie:**

'Horst' betekent 'stuk hoger gelegen zandgrond'. In 1831 stond hier al een boerderij die een aantal keren verbouwd werd tot 'eene kapitale Heerenhuizing' in 1847. In 1913 liet de toenmalige eigenaar het huis verbouwen en sindsdien ziet het huis eruit zoals jullie het nu zien. Hij liet ook een weg aanleggen over het landgoed: dat is de Horstlaan. Het landgoed was toen groter dan nu. Tot de Tweede Wereldoorlog was. De Horst een woonhuis. Nu is het een opleidingsinstituut waar cursussen worden gegeven.

**Begeleider:** Pak allemaal jullie fiets maar en dan gaan we naar de laatste stopplek.

**Stopplek 8. De Wildbaan****De begeleider vertelt:**

We zijn nu bij het park dicht bij school. Heel vroeger was dit de voortuin van Sparrendaal, het huis aan de overkant waar we net zijn geweest. In 1857 werd dit stuk land verkocht door het aartsbisdom Utrecht en werd er een huis op gebouwd. (Laat A4 foto zien). Het kreeg de naam 'De Wildbaan' Ook werd er een hele mooie tuin aangelegd. Het huis werd in 1944, de Tweede Wereldoorlog, geraakt door een bom en brandde daarna af. Het park is gebleven.



**Vragen:**

**1. Dit park was vroeger de tuin van buitenplaats De Wildbaan. Wat was er denken jullie al toen het huis er nog stond en wat is nieuw?**

*Antwoord: Oud: vijver, heuveltjes, oude bomen*

*Nieuw: paden*

**2. Bij de vijver staat een monument. Waarvoor is dit monument?**

*Antwoord: Het is een verzetsmonument voor alle gesneuvelde verzetsstrijders die tijdens de 2<sup>e</sup> WO zijn gedood. De namen van Driebergse verzetsmensen die tijdens de oorlog zijn omgekomen staan op het monument.*

**3. Hoeveel namen van gesneuvelde Driebergse verzetsstrijders staan er op het monument?**

*Antwoord: 12 namen*

J.A. VAN BIJNEN

W.L.A. DU CELLIEE MULLER

S. ESMEIJER

J. GROENHUIJSE

A.TH.J.M. VAN DER HEIJDEN

MEJ. L.E. HOLST

J. JONGEJAN

C.B. NINABER VAN EIJBEN

B.A.W. SCHLIMMER

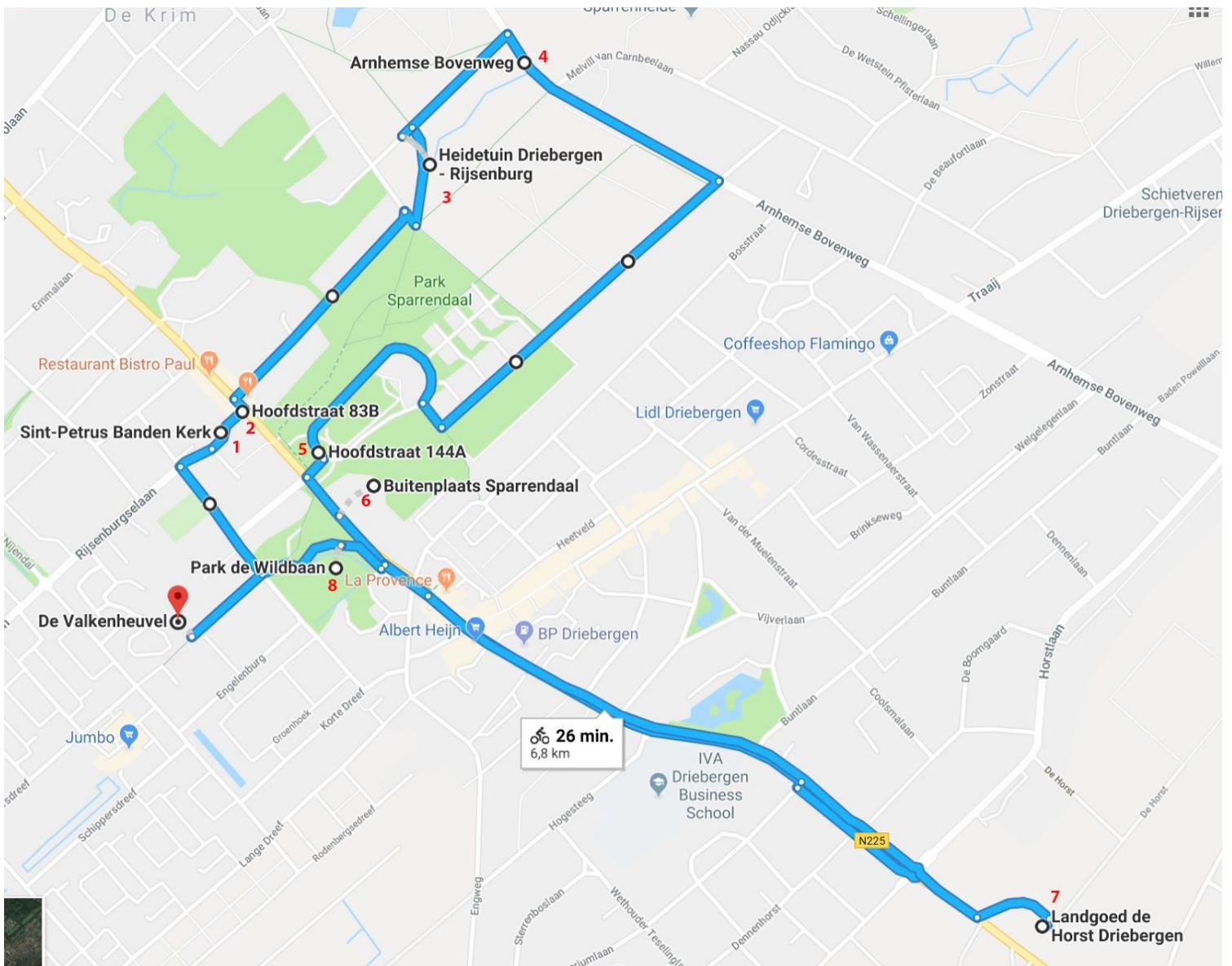
J.A. SCHOTEL

JHR. K.W.J. STOOP

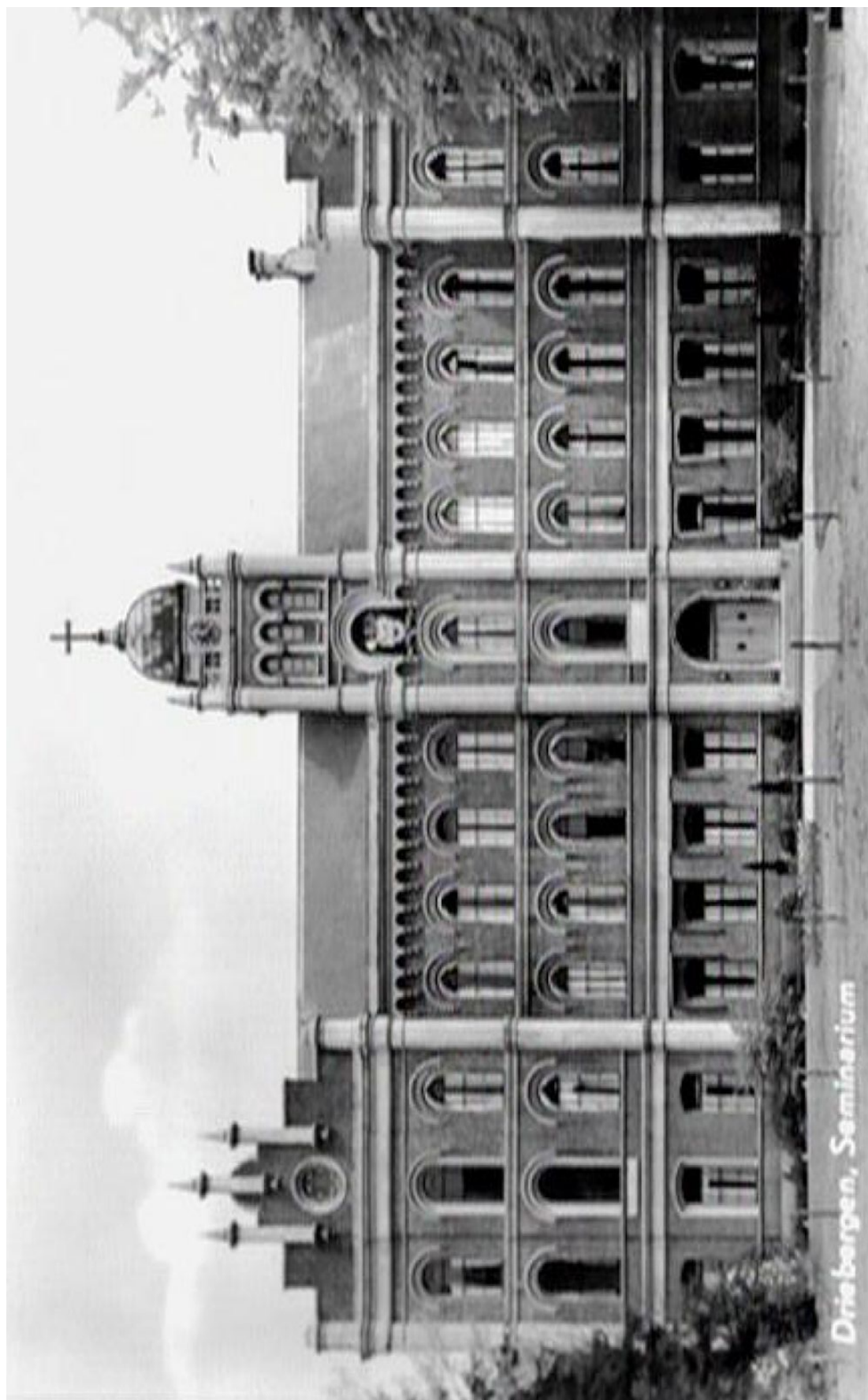
G. VONK

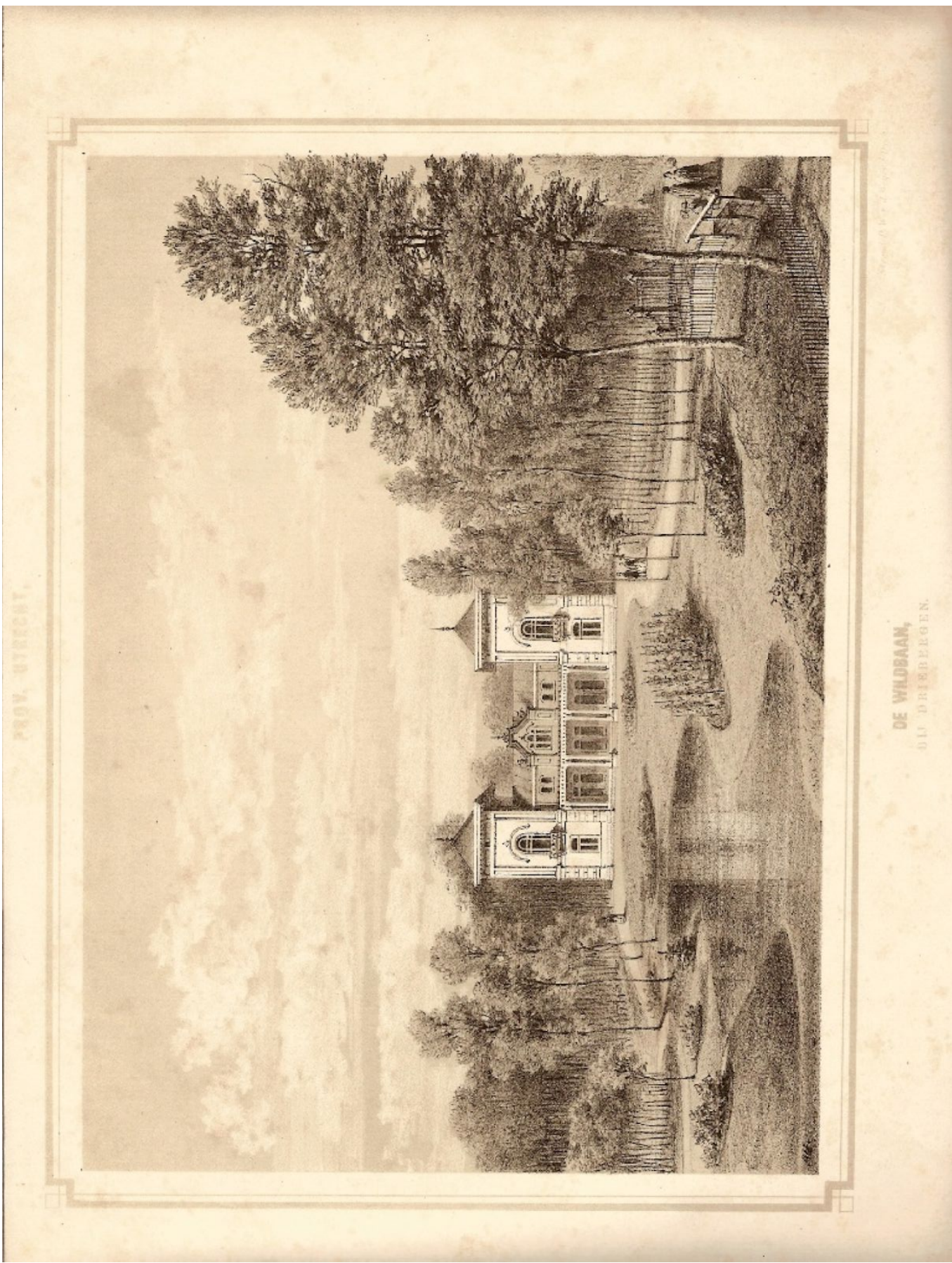
**Na het invullen van de vragen door de leerlingen fiets de groep terug naar school.**



**Bijlage 2: Fietsroute**

**Bijlage 3: Afbeeldingen van het Groot-seminarie & de Wildbaan**





DE WILDBAAN,  
BIJ DREBBECHEN.

PROV. VEESTR.

**Bijlage 4: Plattegrond Driebergen**

