

Examen VMBO-GL
2017

gedurende 45 minuten

profielvak dienstverlening en producten – CSPE GL

onderdeel B

Naam kandidaat _____ Kandidaatnummer _____

Bij dit onderdeel hoort een bijlage.

Dit onderdeel bestaat uit 3 opdrachten.

Voor dit onderdeel zijn maximaal 19 punten te behalen.

Voor elk opdrachtnummer staat hoeveel punten met een goede uitvoering behaald kunnen worden.

Overzicht examen

Het CSPE bestaat uit vier onderdelen.

In het overzicht staat hoeveel punten je per onderdeel kunt behalen en welke opdrachten je gaat uitvoeren in dit onderdeel.

onderdeel A	31 punten	
onderdeel B	19 punten	<ul style="list-style-type: none">– routing maken– gesprek voeren– vragen beantwoorden over afval
onderdeel C	31 punten	
onderdeel D	19 punten	

Inleiding

Je loopt stage bij Feel Good Events.

Feel Good Events organiseert het hele jaar door evenementen en markten met een thema. Een van de markten is de Feel Good Market.

Op de Feel Good Market is het aanbod erg verschillend: van huishoudelijke producten tot betaalbare kunst. Naast al het shopplezier is er ook (h)eerlijk eten en drinken.

De stands van de Feel Good Market zijn te vinden op het binnen- en buitenterrein van een oude melkfabriek in Drongelen.

Je gaat je stagebegeleider helpen bij verschillende werkzaamheden op deze Feel Good Market.

Informatie over het maken van dit onderdeel

- Lees de opdracht door, voordat je aan de uitvoering van de opdracht begint.
- Lever na afloop van elk onderdeel alle examendocumenten in bij de examinerator. Zorg ervoor dat overal je naam en kandidaatnummer op staat.

Een medewerker van Feel Good Events brengt met een koffiekar de koffie en thee naar de standhouders en de medewerkers in de gebouwen. Jij krijgt de opdracht om een route te maken voor de koffiekar.

Uitvoering van de opdracht

- Bekijk de plattegrond op de volgende pagina.
- Teken de route voor de koffiekar op de plattegrond volgens de aanwijzingen en eisen.

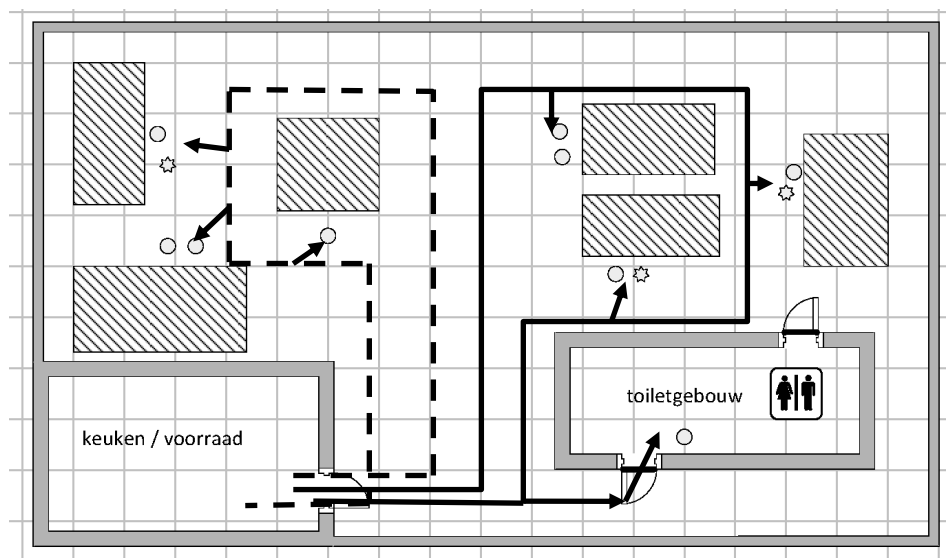
Aanwijzingen

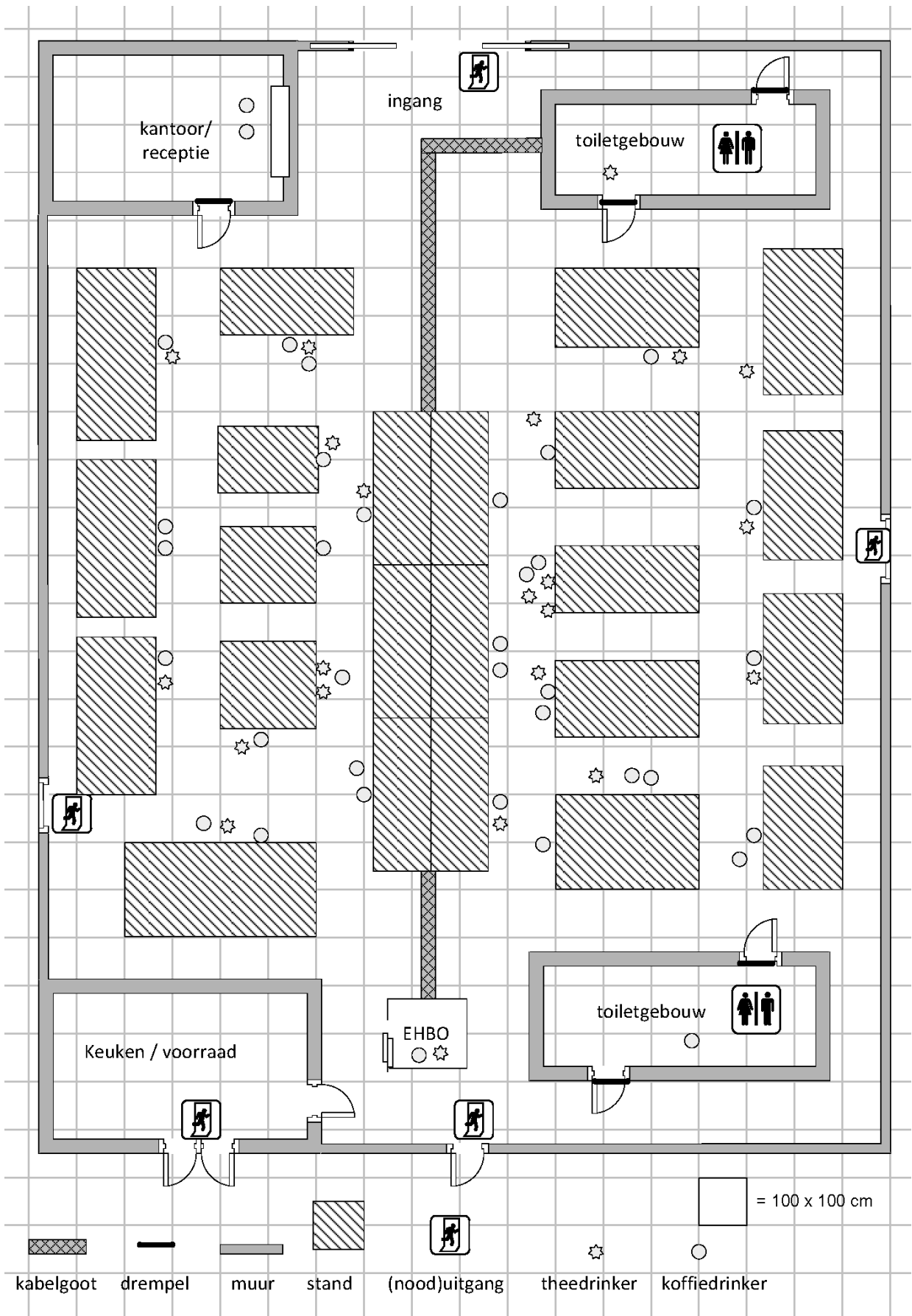
- De koffiekar heeft een container voor 20 koppen koffie en een container voor 12 koppen thee. Dit betekent dat de kar ergens in de route terug moet naar de keuken voor verse koffie en thee. Er zijn dus twee rondes nodig om alle personen te bedienen.
- Je hoeft de kannen niet helemaal leeg te schenken. Je mag eerder nieuwe koffie en thee halen om je route zo kort mogelijk te houden.

Eisen

- De koffiekar rijdt in twee rondes langs alle stands en gebouwen.
- De rondes beginnen en eindigen in de keuken.
- In de rondes zitten zo weinig mogelijk bochten.
- De koffiekar rijdt niet over drempels en kabelgoten.
- De koffiekar rijdt alleen door paden die 100 cm of breder zijn.
- De eerste ronde gaat langs de medewerkers in het kantoor.
- Geef de eerste ronde aan met een lijn en de tweede ronde met een stippellijn.
- Gebruik pijlen (→) om aan te geven hoe de medewerker vanaf de route naar (een groepje) personen loopt.

voorbeeld:





9p **2 Gesprek voeren**

De Feel Good Market heeft veel aandacht gekregen in de regionale media. De markt is een groot succes: het aantal bezoekers stijgt en er komen regelmatig aanvragen voor excursies. Het bedrijf De Nieuwe Media (DNM) wil voor haar medewerkers een excursie met uitleg over de Feel Good Market. Een medewerker van DNM komt langs om deze excursie voor te bespreken.

Voor deze opdracht heb je de bijlage nodig.

Uitvoering van de opdracht

- Lees de bijlage met informatie over de excursies.
- Ontvang de medewerker van DNM.
- Sta deze medewerker professioneel te woord en geef informatie over de excursies.
- Als de telefoon gaat tijdens het gesprek, neem je de telefoon op.
- Ruim na afloop de gebruikte materialen en middelen op.

5p **3 Vragen beantwoorden over afval**

De medewerkers van de Feel Good Market scheiden afval en recyclen sommige materialen. Op de Feel Good Market staat een stand van de Stichting Nieuwe Kleren voor de Keizer. Hier kan iedereen oude kleren inleveren om te recyclen.

vraag 1

Wat is recyclen?

.....

.....

.....

vraag 2

Geef een voorbeeld van hoe je oude kleren kunt recyclen.

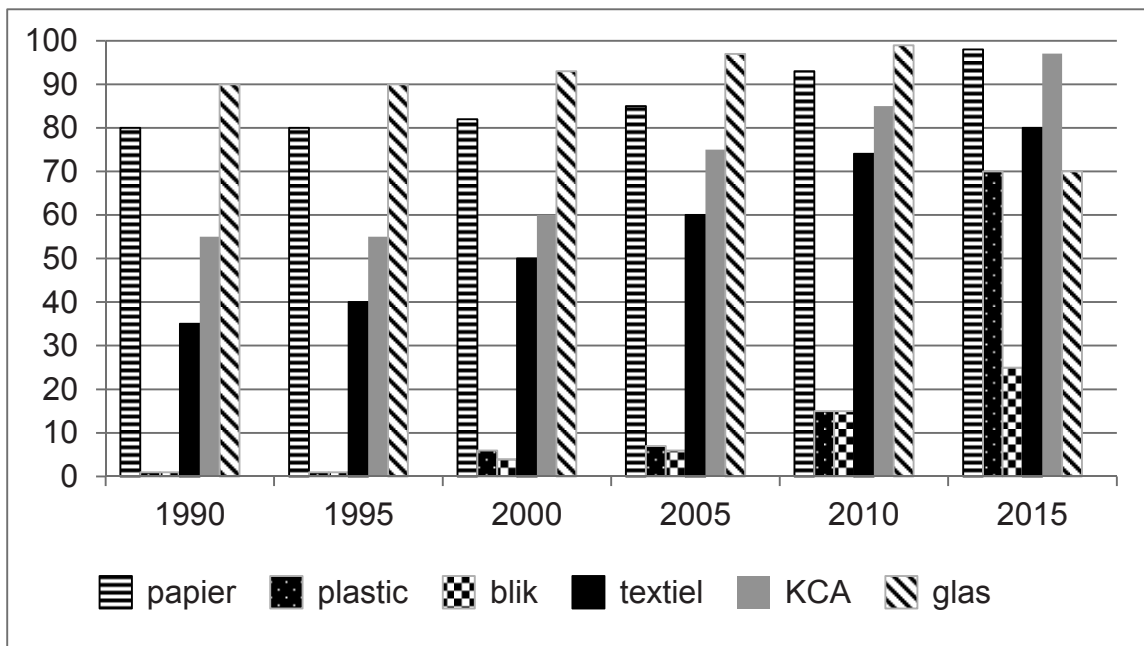
.....

.....

.....

vraag 3

Hier zie je een grafiek van afvalscheiding in de afgelopen jaren in Nederlandse gemeentes.



Welke soort afval heeft de grootste stijging tussen 1990 en 2015?

.....

.....

vraag 4

Welk soort afval wordt het minste apart ingezameld?

.....

.....

vraag 5

Kleine huishoudelijke apparaten zoals mixers en koffiezetapparaten zijn erg belastend voor het milieu. Daarom zijn er in steeds meer gemeentes repaircafés.

Waarom is repareren meestal beter voor het milieu dan een nieuw apparaat kopen? Noteer twee redenen.

1.

.....

.....

2.

.....

.....

Als je klaar bent met dit onderdeel, lever je alle documenten