

Leesbaar Landschap

Handleiding



Deel 1

Leesbaar Landschap en de landschapswandeling

Karina Hendriks, Landschapsarchitectuur & Henk Kloen, CLM Onderzoek en Advies BV
m.m.v. Johan Eppink, IVN en Taco Jansonius, Landschapsbeheer Nederland
CLM 653 – 2007

COLOFON

Auteurs:	Karina Hendriks & Henk Kloen, CLM Onderzoek en Advies BV
Tekstbijdragen:	Johan Eppink, IVN en Taco Jansonius, Landschapsbeheer Nederland
Concept Leesbaar Landschap:	Karina Hendriks en Derk Jan Stobbelaar, zie Landbouw in een leesbaar landschap. 2003. Uitgeverij Blauwdruk, Wageningen. ISBN 90-75271-09-3.
Foto's en figuren:	Karina Hendriks Landschapsarchitectuur Derk Jan Stobbelaar
Met dank aan:	Ruth Bakkenes (IVN-Boxmeer) Bert Lemmens (IVN-Laarbeek), Deelnemers Leesbaar Landschap Eemland & Geert Koning (IVN-Utrecht)
Financiering:	Ministerie van LNV, Nationale Postcodeloterij en VSB Fonds

Inhoud

Samenvatting Deel 1,2 en 3 in vogelvlucht

1 Inleiding	1
2 “Ik zie een landschap met een verhaal!”	2
Impressie van een landschapslezer	2
3 De methode van het landschap lezen	4
3.1 Hoe kun je een landschap lezen?	4
3.2 Lezen is vragen, zien en weten	8
3.3 Hoe kun je een landschap waarderen?	11
4 Blik op landschap	14
4.1 Landschap is altijd en overal	14
4.2 Landschap is een spiegel	14
4.3 Landschap is altijd in verandering	14
4.4 Landschap is van en voor iedereen	15
4.5 Persoonlijke beleving en motivatie	15
4.6 Toegankelijkheid en binding	16
5 Van start met een landschapswandeling	17
5.1 Kiezen van gebied en deelnemers	17
5.2 Voorbereiding van de landschapswandeling	18
5.3 Uitvoering van de landschapswandeling	19
Bijlage 1 Opdracht landschapswandeling	
Bijlage 2 Landschapsleeskaart en memo	
Bijlage 3 Waar kan ik naar kijken?	

Samenvatting

Delen 1, 2 en 3 in vogelvlucht

Leesbaar Landschap – Toegankelijk Landschap

Misschien vind je het net zo leuk, boeiend en belangrijk om met het landschap aan de slag te gaan als wij dat vinden. Leesbaar Landschap biedt je hierbij een verdieping en een praktische handreiking. Het is een manier om het landschap beter waar te nemen en te beleven, de kwaliteiten van het landschap op te sporen en die toegankelijk te maken voor een groter publiek. Toegang in fysieke of in informatieve zin is namelijk noodzakelijk voor het ontstaan of behouden van betrokkenheid bij een gebied.

Voor wie is deze handleiding?

Deze handleiding is geschreven voor iedereen met beginnende of gevorderde interesse voor het landschap in zijn omgeving. Meer in het bijzonder voor diegene die zich betrokken voelt bij het landschap in zijn omgeving en zich wil inzetten om de kwaliteiten van het gebied bij een grotere groep mensen onder de aandacht te brengen. De methode Leesbaar Landschap kan je daarbij helpen.

Je kunt dit doen als lid van een natuur- en milieuorganisaties zoals het IVN, als lid van een agrarische natuurvereniging, als agrariër, als particuliere grondeigenaar of als ieder ander die binding heeft met het landschap en dit wil delen met meer mensen.

Wat is Leesbaar Landschap?

Leesbaar Landschap biedt een manier om kwaliteiten in het landschap waar te nemen en die toegankelijk te maken voor een groter publiek. De basis van Leesbaar Landschap is om op een gestructureerde manier het landschap waar te nemen en te beleven. Je kunt je opnieuw laten verrassen door het landschap. Vanuit die gestructureerde waarneming kun je ook het geheel eigene en kenmerkende van een landschap (her)ontdekken en dat bijvoorbeeld gebruiken in de communicatie over het landschap.

LEESBAAR LANDSCHAP is een methode om naar het landschap te kijken vanuit vier verschillende optieken, met vier verschillende brillen als het ware. Door die vier brillen lees je de samenhangen in het landschap. Elk landschap heeft zijn eigen samenhangen, zijn eigen verhaal, zijn eigen identiteit.

Een landschap is te zien als een uitdrukking van natuur en cultuur in verleden, heden en toekomst. Informatie over het landschap is af te lezen aan samenhangen die tot uitdrukking komen. Leesbaar Landschap is gebaseerd op het zoeken naar zichtbare samenhangen in ondergrond, functionaliteit, seizoen en historie in het landschap. Het zijn als het ware vier brillen om het landschap te lezen. We zien steeds hetzelfde landschap, maar vanuit een ander perspectief. Hierdoor ontstaat een completer en rijker beeld van delen van het landschap, maar ook van het

geheel. Hoe beter deze samenhangen zichtbaar zijn, hoe sterker de identiteit van het landschap. In onderstaand plaatje staan de vier brillen als vier samenhangen.

Verticale samenhang

Het landgebruik, de vegetatie, beplantingstypen, waterstand, reliëf kunnen uitdrukking geven aan de natuurlijke omstandigheden van een plek. Ben ik op zand of op klei, in een komgebied of op een stroomrug, zit er kwel in de grond, is de bodem voedselrijk of –arm?

Horizontale samenhang

Patronen van wegen, paden, waterlopen, beplantingen, percelering kunnen uitdrukking geven aan het ecologisch, hydrologisch, sociaal, economisch functioneren van een plek. Wordt er grootschalig landbouw bedreven, staan er veel nieuwe schuren, zijn er netwerken waarlangs populaties van flora en fauna zich kunnen verplaatsen, hoe is de toegankelijkheid voor wandelaars en fietsers, hoe verhouden verschillende functies zich ruimtelijk tot elkaar?

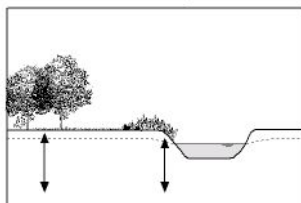
Seizoensamenhang

Kleuren en vormen van beplanting, vegetatie, gewassen kunnen uitdrukking geven aan de tijd in het jaar. Alleen maar groen maakt immers niet gelukkig! Is het eind april of half mei?

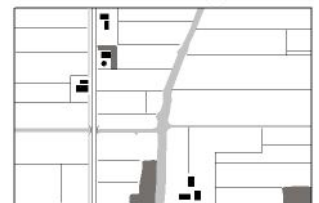
Historische samenhang

Allerlei landschapselementen, - patronen en hun eigenschappen, zoals bebouwing, beplanting, wegen, paden etcetera kunnen uitdrukking geven aan een tijdstip of fase in de geschiedenis. Is dit slotenpatroon Middeleeuws? Dateert dit boerderijtype uit de jaren '70? Staat deze boom hier al meer dan 100 jaar?

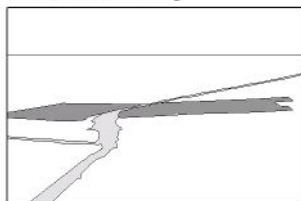
a. verticale samenhang



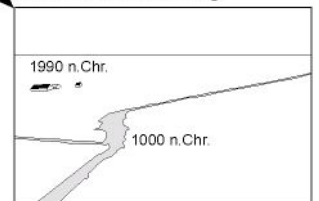
b. horizontale samenhang



c. seizoensamenhang



d. historische samenhang



De belangrijkste componenten van Leesbaar Landschap

- Landschapswaliteiten leren waarnemen en beleven.
- Inventariseren van mogelijkheden om de toegankelijkheid van het agrarisch cultuurlandschap te vergroten.
- Opzetten van communicatie over de typische kwaliteiten van het landschap richting natuurliefhebbers en het algemene publiek.
- Samenwerken met diverse betrokkenen: leden van natuur-, milieu-, landschapsorganisaties, agrariërs, agrarische natuurverenigingen en particuliere grondeigenaren.
- Gemeenschappelijke basis vormen voor opstellen van plannen voor het landschap (voor beleving, toegankelijkheid of kwaliteitsverbetering).

Wat zijn de mogelijkheden van Leesbaar Landschap?

De methode biedt de mogelijkheid om:

- Deelnemers aan een excursie op een leuke manier met verschillende elementen van een landschap kennis te laten maken, waarbij kennis van de deelnemers wordt gebruikt om het beeld rijker te maken.
- Deelnemers aan een natuur- of landschapscursus een handvat te geven om het landschap waar te nemen en grip te krijgen op de karakteristieken.
- Samen met mensen van een verschillende achtergrond gestructureerd naar het landschap te kijken, over de kwaliteiten in gesprek te komen en te zoeken naar het eigene van het landschap.
- Samen met anderen te zoeken naar manieren om juist dat kenmerkende van het landschap zichtbaarder te maken. Bijvoorbeeld door een kenmerkende plek toegankelijker te maken (wandelpaden, bruggetjes), door het kenmerkende in communicatieboodschappen te verwerken (routebeschrijvingen, excursies, informatiepanelen of lesbrieven), of in een logo te visualiseren.
- Samen met anderen plannen te maken voor het landschap. Deze plannen kunnen zich richten op voorlichting en educatie, verbetering van de toegankelijkheid, of het versterken van de kwaliteit. Leesbaar landschap biedt deze mogelijkheden van bedrijfsschaal tot regionale schaal.

Deze handleiding bestaat uit drie delen

Deel 1: Leesbaar Landschap in een landschapswandeling

Wil je kennismaken met Leesbaar Landschap en misschien een landschapswandeling organiseren? Deel 1 biedt een verdieping in de methode en een praktische handreiking voor het voorbereiden en uitvoeren van een landschapswandeling.

Deel 2: Gebruiksmogelijkheden van Leesbaar Landschap

Wil je zien hoe groepen mensen in andere gebieden aan de slag zijn gegaan om hun landschap toegankelijker te maken voor een groter publiek? Deel 2 geeft een overzicht van gebruiksmogelijkheden en inspirerende voorbeelden: welke keuzes zijn gemaakt, welke partijen zijn erbij betrokken en hoe zijn acties concreet gemaakt?

Deel 3: Procesbegeleiding bij Leesbaar Landschap

Wil je als initiatiefnemer aan de slag met een groep mensen in jouw gebied? Deel 3 neemt je stap voor stap mee door het hele proces: van startbijeenkomst tot actieplan om het landschap toegankelijker te maken.

Voor wie dieper wil ingaan op het concept leesbaar landschap heeft IVN een cursus ontwikkeld voor opleiding van gidsen "leesbaar landschap". Informatie hierover is binnenkort beschikbaar bij IVN, www.ivn.nl

1 Inleiding deel 1

Doelgroep

Iedereen met beginnende of gevorderde interesse voor het landschap in zijn omgeving kan aan de slag met deze handleiding. Meer in het bijzonder is het gericht op vrijwilligers en professionals van natuur-, milieu- en landschapsorganisaties, agrarische natuurverenigingen en hun leden, particuliere grondeigenaren en gemeenteambtenaren die zich bezig houden met natuur en landschap.

Wat lees je in dit deel 1 van de handleiding?

Wil je kennismaken met de methode Leesbaar Landschap en misschien een landschapswandeling organiseren? Dit deel biedt een verdieping in de methode en veelgebruikte begrippen en bevat een praktische handreiking voor het voorbereiden en uitvoeren van een landschapswandeling. De opbouw is als volgt:

Hoofdstuk 2: “Ik zie een landschap met een verhaal!”

Hier vind je een beeldend verhaal van iemand die voor het eerst met een leesbaar landschap wandeling mee heeft gedaan. Op zoek naar de identiteit en kwaliteit van een gebied. Het laat zien hoe de waarneming zich kan verdiepen: van losse onderdelen naar samenhangen en het verhaal van het landschap.

Hoofdstuk 3: De methode van het landschapslezen

Hoe zit dat nou met die vier brillen? In dit hoofdstuk leggen we uit hoe je het landschap kunt lezen met de methode Leesbaar Landschap.

Hoofdstuk 4: Blik op landschap

Landschap is op duizend manieren te definiëren. Dat gaan we hier niet doen. Wel laten we een aantal gezichtspunten voorbijkomen; facetten van landschap die een basis zijn voor de methode Leesbaar Landschap.

Hoofdstuk 5: Van start met een landschapswandeling

Wil je het initiatief nemen voor een landschapswandeling in je eigen gebied? In dit hoofdstuk geven we je een aantal handreikingen.

Je kunt een landschapswandeling ook gebruiken als start voor activiteiten om het landschap toegankelijker te maken of de kwaliteit te verbeteren. Deel 3 van de handleiding neemt je stap voor stap mee door het hele proces: van startbijeenkomst tot actieplan.

Achteraan in dit rapport vind je de bijlagen 1 t/m 3. Bijlage 4 is niet relevant voor dit deel van de handleiding.

Deze handleiding leesbaar landschap biedt voldoende informatie over “landschap lezen” en hoe op basis hiervan wandelingen op te zetten. Voor wie dieper wil ingaan op het concept leesbaar landschap heeft IVN een cursus ontwikkeld voor opleiding van gidsen “leesbaar landschap”. Informatie hierover is binnenkort beschikbaar bij IVN, www.ivn.nl

2 “Ik zie een landschap met een verhaal!”

Impressie van een landschapslezer

Ik ben voor het eerst van mijn leven in het Brabantse Maasheggenlandschap. Het gebied is groen en mooi maar zegt me eigenlijk niets. Ik loop mee met een Leesbaar Landschapexcursie. Dat betekent lopen en stilstaan. En dan van links naar rechts kijken. En van boven naar beneden. En kijken welk seizoen het is. En zien wat van vroeger is en wat van nu.

Kijken is één. Je de vraag stellen “waarom zie ik wat ik zie?” is twee. Eén plus twee is landschap lezen.



We gaan op weg. Op de eerste plek zie ik links de Maas, rechts een weiland met heggen eromheen. Aan weerszijden van het weiland ligt een maïsveld.

Ik leer dat er vroeger alleen maar weilanden waren hier. Dit heeft te maken met de Maas. De grond is langs de rivier kleiig en nat, dus van nature minder geschikt voor akkerbouw. De heggen staan er ook niet zomaar. Een heg was vroeger wat een paar paaltjes met prikkeldraad nu is. Dat de heggen er nog steeds staan en het prikkeldraad is weggebleven zegt iets over gevoel voor traditie hier in de streek. En waarom zie ik maïs? De maïsvelden zijn pas recent gekomen toen betere ontwateringstechnieken en landbouwmechanisatie hun intrede deden. Met mens- of dierkracht de zware rivierklei bewerken was geen doen, nu kan dat door de moderne technieken wel. Vooruitgang?

Bijzonder toch. Tien minuten terug zag ik vier losse dingen: rivier, gras, heggen, maïs. Nu zie ik generaties boeren die eerst met vee, later ook met akkerbouw een bestaan opbouwden.

We kijken en lopen verder. Er staan geen beesten in de wei. Toch lopen hier regelmatig koeien. We zien namelijk overal in de wei ‘schietbossen’, plekken waar koeienvlaaien gelegen hebben en waar planten groeien in plaats van gras. Een stuk van het weiland ligt wel een meter of twee lager dan de rest. Deze stukken zijn ‘uitgeticheld’: boeren hebben hier vroeger klei afgegraven om er tegels van te maken.

Ik zie geen enkel huis. Logisch, zo wordt mij verteld, want dit gebied zo vlak langs de Maas kan overstromen. Dus geen woningen of stallen hier.



Het is vroege herfst. Aan de heggen kun je dat zien door de bessen die aan de takken hangen. En aan de kleur groen van de planten. Even denk ik dat ik in de ma-ling genomen wordt: planten zijn toch altijd groen? Dat zie ik verkeerd. Groen in de lente is anders dan groen in de herfst. We zien nu een 'versletener' groen.

We zijn bijna aan het eind van de excursie. We lopen over een kronkelende landweg. Die kronkelt niet zomaar (ik begrijp inmiddels dat niets in dit landschap 'zomaar' is). De weg kronkelt omdat de weg op de hoge delen in het landschap is aangelegd. En die hoge delen hebben weer met de rivier te maken: het zijn stroomruggen. En die lopen nu eenmaal niet recht.

Ik ben voor het eerst van mijn leven in het Brabantse Maasheggenlandschap. Ik zie een landschap met een verhaal. In nog geen uur tijd krijg ik het gevoel dat ik eeuwen geschiedenis in één keer overzie. Ik wil er meer van weten. Ik wil met een



boer praten over vroeger en nu. Is-ie blij met z'n maïsakker? Heeft z'n opa nog klei 'uitgeticheld'? Ziet-ie nog nieuwe gebruiksmogelijkheden in het landschap? Ik zou ook wel eens een middag langs al die heggen willen lopen. Misschien dat ze nog eens een paadje door de weilanden aanleggen. Dan kan ik nog dichter bij mijn verhaal komen.

Volgende week ga ik een lang weekend naar Friesland. Of ze daar heggen hebben weet ik niet, maar vast wel grasland en akkers en water. Welk verhaal zal dáár achter zitten?

3 De methode van het landschapslezen

Stel, je wordt ergens geblinddoekt gedropt, je doet je blinddoek af, wat is het eerste dat je je afvraagt?

Tien tegen één dat je zegt "Waar ben ik?": één van de meest fundamentele vragen die een mens kan stellen.

"Waar ben ik? Op welke plek, in welke tijd?"

Je kijkt om je heen en zoekt herkenningspunten en ankers, kenmerken die je helpen je te oriënteren in de ruimte en in de tijd.

Je gaat het landschap lezen.

3.1 Hoe kun je een landschap lezen?

Waarnemen van het landschap

Het landschap bestaat zoals een boek uit letters. Om te kunnen lezen moet je het alfabet kennen; je kunt de letters herkennen. Zo kun je in een landschap de onderdelen herkennen waaruit het landschap is opgebouwd: een boomrij, een weg, weilanden, een dorpsrand, etc..

Van waarneming naar interpreteren

De betekenis van een boek ontstaat echter pas in de samenhang tussen de letters die woorden en zinnen vormen. Idem dito in een landschap: de betekenis van een landschap is te lezen in de samenhangen tussen alle onderdelen.



Je ziet bijvoorbeeld een laan. De volgende stap is: Wat zegt deze laan over deze plek?

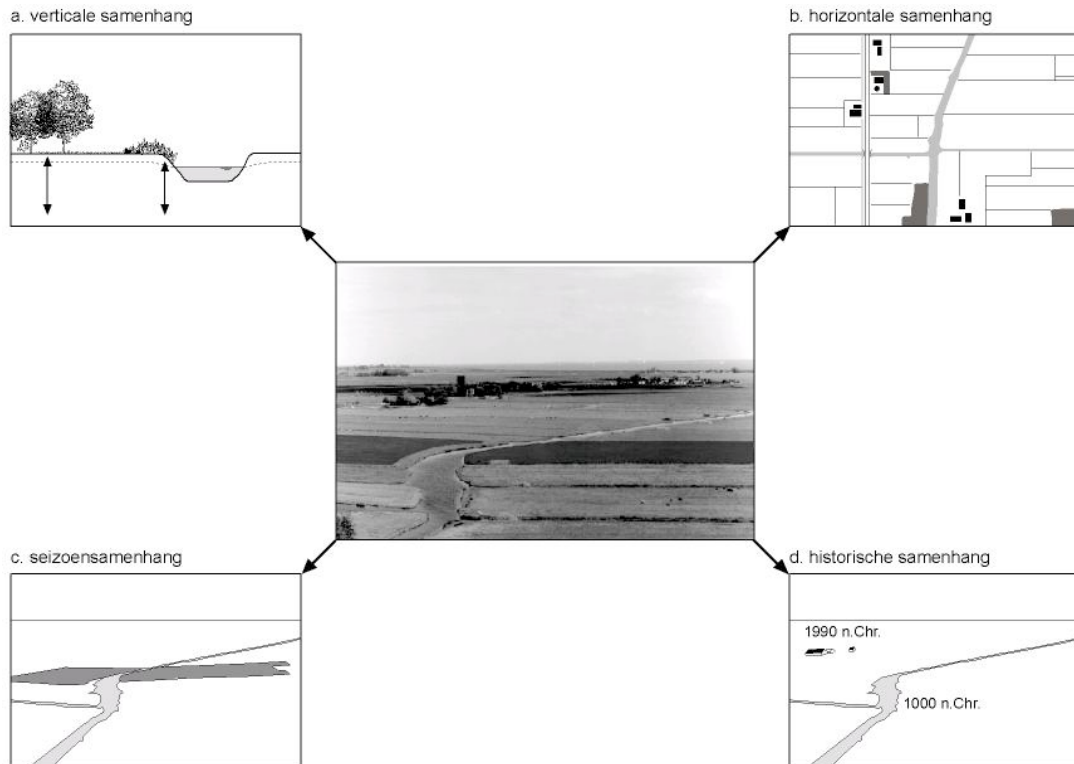
- Wat zegt de boomsoort over de bodem?
- Wat zegt de lijn over de structuur van het landschap?
- Wat zeggen de bomen over het seizoen?
- Wat zegt de laan over de geschiedenis van de plek?

Deze vragen, zijn vragen naar de samenhangen in het landschap. Leesbaar Landschap is gebaseerd op het zoeken naar zichtbare samenhangen met de ondergrond, functionaliteit, seizoen en historie in het landschap. Het zijn als het ware vier brillen om het landschap te lezen.

De samenhangen die tot uitdrukking komen geven je informatie over de plek.

Je kunt ze zien als een uitdrukking van natuur en cultuur in verleden, heden en toekomst.

In onderstaande figuur zie je een foto van een veenweidelandschap in Waterland (Noord-Holland). Met de vier brillen als vier samenhangen kijken we steeds naar dit landschap.



Verticale samenhang

Het landgebruik, de vegetatie, beplantingstypen, biotopen etc. kunnen uitdrukking geven aan de natuurlijke omstandigheden van een plek. Ben ik op zand of op klei, in een komgebied of op een stroomrug, zit er kwel in de grond, is de bodem voedselrijk of -arm? Etcetera.

De samenhang tussen de ondergrond (bodem, water, reliëf) en datgene dat er op groeit of gebeurt, is de verticale samenhang.

Wat zie ik in Waterland? Bijvoorbeeld:

- een hoog waterpeil,
- graslanden,
- vegetaties met soorten die verwijzen naar een ziltig milieu,
- een geringe variatie in boomtypen (door het zoute milieu),
- boerderijen die op kreekruggen staan (controleren met bodemkaart).

Horizontale samenhang

Patronen van wegen, paden, waterlopen, beplantingen, percelering kunnen uitdrukking geven aan het functioneren van een plek. Hoe wordt er landbouw bedreven, staan er veel nieuwe huizen, zijn er netwerken waarlangs planten en dieren zich kunnen verplaatsen, hoe is de toegankelijkheid voor wandelaars en fietsers, hoe wordt het water vastgehouden of afgevoerd, is het landschap kleinschalig of grootschalig?

De samenhang tussen functies (ecologisch, hydrologisch, sociaal, economisch) en de patronen die in het landschap te zien zijn, is de horizontale samenhang.

Wat zie ik in Waterland? Bijvoorbeeld:

- grote openheid, beplanting geclusterd op erven in dorpen,
- dicht patroon van brede en smalle waterlopen,
- patroon van dijken,
- boerderijen in linten.

Seizoensamenhang

Kleuren en vormen van beplanting, vegetatie, gewassen kunnen uitdrukking geven aan de tijd in het jaar. Is het eind april of half mei, is er veel variatie in de kleuren en vormen gedurende het jaar, zijn de overgangen abrupt of heel geleidelijk?

De samenhang tussen de tijd in het jaar en de kleuren, vormen of structuren die in het landschap te zien zijn, is de seizoensamenhang.

Wat zie ik in Waterland? Bijvoorbeeld:

- veel groene graslanden, maar hier en daar een roodgeel gekleurd grasland; de zuring en de boterbloemen wijzen erop dat het ergens in mei is,
- witte linten van het fluitekruid in bermen of dijken wijzen eveneens op mei.

Historische samenhang

Allerlei landschapselementen, - patronen en hun eigenschappen, zoals bebouwing, beplanting, wegen, paden etcetera kunnen uitdrukking geven aan een tijdstip of fase in de geschiedenis. Wat vertelt deze boerderij over de landbouw in de vorige eeuw? Wat laat het perceelspatroon zien van de organisatiestructuur in de ontginningsperiode? Wat vertelt het landgebruik over onze toekomst?

De samenhang tussen de tijd in de geschiedenis en de patronen en elementen die in het landschap te zien zijn, is de historische samenhang.

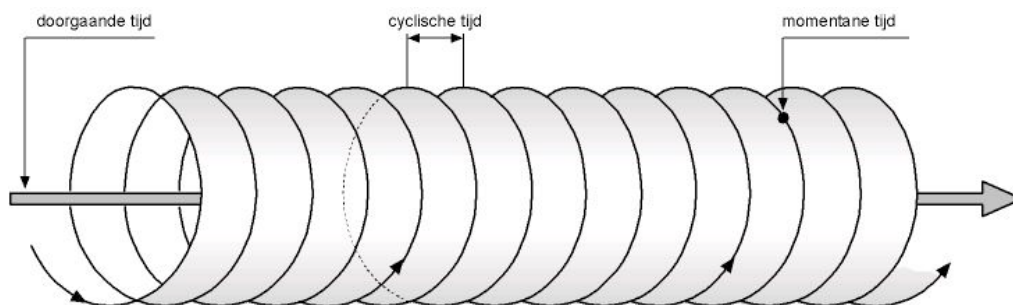
Wat zie ik in Waterland? Bijvoorbeeld:

- sloten met slootkanten die niet kaarsrecht zijn en wijzen op handmatig gegraven in de ontginningsstijd,
- stolpboerderijen laten zien hoe een melkveebedrijf hier in de 17^e eeuw gebouwd werd; alle functies onder een pyramidaal dak,
- een stal van damwanden en een hoge silo vertelt iets over de melkveehouderij in de huidige tijd,
- een complexe structuur van poldertjes en droogmakerijtjes laat een hele ontginningsgeschiedenis zien.

Landschap en tijd

Een landschap verandert voortdurend. Het ziet er bij ochtendlicht anders uit dan bij avondlicht, in de lente anders dan in de herfst en 50 jaar geleden anders dan nu.

De vier samenhangen veranderen daarmee ook, de ene meer dan de ander; sommige kenmerken zijn minder onderhevig aan de tijd dan andere.



In het 'nu' (momentane tijd) kun je kenmerken van alle samenhangen waarnemen. Als je op elk moment in het jaar een plaatje zou nemen ontstaat er een film waarin

waterpeilen, gebruik, kleuren, vormen, texturen van beplanting etc. continu veranderen. Het is leuk om te proberen of je zo'n filmpje in je hoofd kan laten ontstaan. Je hebt dan echt gevoel voor het zogenaamde jaarverloop (cyclische tijd). Hoe meer je weet over het landschap in het verleden, hoe completer je beeld wordt van de samenhangen in de doorgaande tijd. Je krijgt dan steeds meer gevoel voor de zogenaamde landschapsgenese, ook wel biografie van het landschap genoemd.



Winter



Lente



Zomer



Herfst

3.2 Lezen is vragen, zien en weten

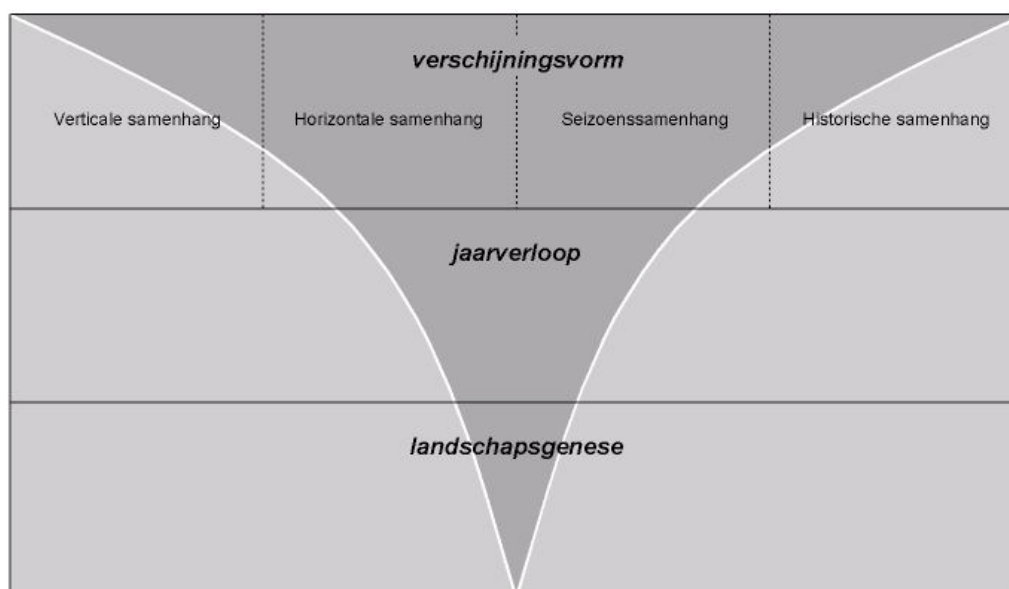
Waarnemen en kennis

De leesbaarheid van het landschap is iets van het landschap en iets van de mens. Aan de ene kant is de vraag 'Wat kan er gelezen worden?', aan de andere kant is de vraag 'Wat kan de waarnemer lezen?'. Iedereen heeft zijn eigen rugzakje met al dan niet ontwikkelde zintuigen en een voorraad kennis.

Voor sommige dingen heb je weinig kennis nodig, bijvoorbeeld 'het grasland ziet rood van de zuring', voor andere veel, bijvoorbeeld 'dit is een typisch ontginningspatroon uit de 13^e eeuw'.

In onderstaand figuur is weergegeven hoe de verhouding tussen waarnemingen en kennis is: donkergrijs is waarnemen van het fysieke landschap, lichtgrijs is kennis om waarnemingen te kunnen interpreteren. Voor het interpreteren van verticale en historische samenhang is meer kennis nodig dan voor horizontale en seizoenssamenhang. Voor het interpreteren van het jaarverloop is meer kennis nodig dan voor de verschijningsvorm in het 'nu' (n.l. beelden uit het hele jaar), en voor de landschapsgenese is nog meer kennis nodig (n.l. beelden uit het verleden).

Omdat iedereen nu eenmaal zijn eigen rugzakje heeft, kan het heel verschillend zijn wat mensen allemaal kunnen lezen in het landschap.



Zien is vragen

Het kijken naar samenhangen in het landschap, is eigenlijk het stellen van vragen. Je gebruikt je waarnemingsapparaat (al je zintuigen) en je denkapparaat (begrijpen, logica, kennis). Hoe zit dat hier in elkaar? Waarom ziet het eruit zoals het eruit ziet? Vragen kunnen antwoorden opleveren, maar vaak zul je merken dat een antwoord ook weer nieuwe vragen oplevert. Aan een landschap is oneindig veel waar te nemen. Je komt steeds dichterbij. Door het stellen van vragen wordt je waarneming aangescherpt en daarmee ontstaat een steeds vollediger beeld.

Ter ondersteuning bij het bedenken van vragen, hebben we een aantal hulpmiddelen gemaakt. Deze zitten in de bijlagen. In bijlage 1 zit een kaart met een verkort overzicht van vragen bij de vier samenhangen. In bijlage 2 zitten vier kaarten, voor elke samenhang een lijst met vragen (parameters) die je bij de landschapswaarneming kunt gebruiken.

Voor elke geïnteresseerde leek is het mogelijk om 'in te stappen'; er zitten altijd wel vragen bij die de nieuwsgierigheid prikkelen. Bovendien gaat het er eigenlijk niet eens persé om zo snel mogelijk antwoorden te vinden. Belangrijker is dat er meer vragen ontstaan; vragen leiden tot zien en zien leidt tot meer vragen et cetera. (Of zoals Heraclites zei: 'Het gaat niet om het vullen van een emmer, maar om het ontsteken van een vuur'.) Waarom lopen er zoveel lanen door dit gebied, waarom hebben boerderijen hier deze vorm, waarom staan hier andere planten dan daar verderop, waarom is deze bosrand al veel verder uitgelopen dan die andere, wat zou hier zijn gebeurd na de overstroming?

Landschap lezen in de Ooypolder, welke vragen kun je stellen?



Verticale samenhang

- Hoe wordt het land gebruikt (grasland, bouwland, bos, water) en geeft dit uitdrukking aan de ondergrond (bodem, water, geomorfologie)?
- Welke biotopen zijn er (sloten, poelen, hagen, bosjes, akkerranden etc.)?
- Uit welke soorten bomen en struiken bestaat de beplanting en passen deze bij de ondergrond?

Een rond water (wiel), wilgen, populieren en grasland vertellen iets over een kleiige bodem en water dat dicht onder het maaiveld zit. Een rivierengebied?



Horizontale samenhang

- Welke patronen zijn er te zien (ontsluiting, waterlopen, verkaveling, beplanting), hoe sluiten ze aan op elkaar en wat vertellen ze over functionele, ecologische of hydrologische relaties in het gebied?
- Hoe is de ruimtelijke opbouw (open/gesloten), hoe worden ruimtes verdeeld en begrensd?
- Is er een goed netwerk van natuurelementen (kruidachtig, houtachtige, nat) dat uitdrukking geeft aan ecologische relaties?

Rijen populieren en hagen structureren het gebied, accentueren wegen, waterlopen en verkavelingspatronen. De heuvelrand met gemengd loofbos in de verte vertelt dat we in de buurt van een stuwwal zijn.



Seizoenssamenhang

- Welke kleuren en vormen zijn er te zien op het (bouw/gras)land, wat zeggen ze over de tijd van het jaar en hoe veranderen ze door het jaar heen?
- Welke kleuren en vormen zijn er te zien in de landschapselementen, wat zeggen ze over de tijd van het jaar en hoe veranderen ze door het jaar heen?
- Welke veranderingen in ondergrond, openheid en gebruik geven uitdrukking aan het jaarverloop?

Witte peen, gele boterbloem en paarse wikke vertellen dat het ergens in mei zal zijn. Tegelijkertijd geven ze uitdrukking aan een kleiige bodem en accentueren ze de dijkloop.



Historische samenhang

- Hoe heeft het landgebruik zich ontwikkeld en wat zegt het huidige gebruik over de ontwikkeling van de streek?
- Wat vertelt de bebouwing over de historie van de streek (ouderdom, type, stijl, materiaalgebruik)?
- Wat vertelt de beplanting over de historie van de streek (ouderdom, vorm, type)?

Een T-boerderij op een terp vertelt onder andere iets over een tijd waarin de rivier nog vrij spel had en over het landbouwsysteem in die tijd.

Al met al, typisch Ooypolder.

3.3 Hoe kun je landschap waarderen?

Met mooi en lelijk is het lastig discussiëren

We hebben het al snel over mooi of lelijk als we samen in het landschap aan het kijken zijn. Maar hoe kom je eigenlijk tot een gefundeerde mening?

Om tot een waardering te komen van datgene dat je ziet in een landschap, heb je criteria nodig, of een referentiebeeld. In ieder geval een meetlat waartegen je je waarneming afzet.

Vaak lopen de activiteiten van waarnemen, interpreteren en waarderen door elkaar heen in je hoofd. Voor een goede waarneming en een goede discussie is het echter wel belangrijk dat je je bewust wordt van wanneer je waar mee bezig bent. "Sta ik open voor wat ik om me heen waarneem en ben ik bezig met het opbouwen van een zo volledig mogelijk beeld, of ben ik bezig met het onderbouwen van een snel geveld oordeel (of een al bestaand vooroordeel) met de dingen die ik om me heen zie?" Door een oordeel uit te stellen, ontstaat er meer ruimte voor het verschijnen van het landschap (of elk ander onderzoeksobject).

Bespeur je wel een oordeel (kan een gevoel of een gedachte zijn), probeer daar dan aandacht aan te geven: waar komt het vandaan? Het is bijvoorbeeld mogelijk dat een vervelende herinnering ("ik voel me hier helemaal niet prettig") of een associatie ("de biodiversiteit is naar de knoppen door de intensieve landbouw") een open waarneming blokkeert. Vraag je af met welk referentiekader je tot dat oordeel bent gekomen. Dus ook bewustzijn van gevoelens en je eigen waardesysteem is belangrijk in het proces.

Een belangrijke graadmeter voor landschapskwaliteit is de mate waarin je het landschap kunt begrijpen en je kunt aflezen waar je bent en wanneer, ofwel de "leesbaarheid" van het landschap. Hoe sterker de samenhangen, hoe hoger de landschapskwaliteit.

Een gezamenlijke meetlat

Als we tot een waardering willen komen over de kwaliteit van een plek of een landschap, is het belangrijk om dit zo expliciet mogelijk te doen. In de methode Leesbaar Landschap is de 'leesbaarheid' van het landschap een graadmeter voor de landschapskwaliteit. Hoe sterker de vier samenhangen tot uitdrukking komen in het landschap, hoe groter de leesbaarheid en hoe meer antwoorden je krijgt op de vraag 'waar ben ik en in welke tijd?'. Zoals gezegd is het beantwoorden van die vraag een basale behoefte van de mens. Dit oriënteren in ruimte en tijd bestrijkt het alledaagse weten waar je bent en hoe je de weg kunt vinden tot het existentiële waar en wie je bent.

Je kunt een referentiebeeld maken door allerlei kenmerken van de vier samenhangen een gebiedseigen invulling te geven. Bijvoorbeeld, wat verwacht je van de soortensamenstelling van het bos of de berm in een Drents beekdal of op de Hondsrug? Welke variatie en opeenvolging van kleuren verwacht je in een Waterlands veenweidegrasland? Welke patronen zouden geaccentueerd kunnen zijn in een Brabantse veldontginning? Bij het invullen kun je gebruik maken van alle voorbeelden van goede praktijk die je in het gebied aantreft, 'de krenten in de pap'. Dit referentiebeeld of streefbeeld, dat al dan niet in een gezamenlijk proces met bewoners en gebruikers ontstaat, kan je gebruiken als toets voor de huidige landschapskwaliteit, maar ook voor toekomstige ontwikkelingen. Zo kun je beargumenteren in welke mate het landschap, of bepaalde kenmerken daarvan, voldoen aan je referentiebeeld.

Voorbeelden van referentiebeelden voor een landschap in Drenthe

Je ziet steeds een serie van drie beelden: links een zwakke samenhang, midden een matige samenhang en rechts een sterke samenhang. Tegen deze schaal kun je je waarnemingen afzetten en een waardering uitbrengen.



Verticale samenhang in een grasland:

Zwak: monotoon soortenbestand waarin raaigras domineert geeft geen expressie aan de ondergrond.

Matig: de ondergrond komt een beetje tot uitdrukking door een mix van grassen en kruiden zoals paardsbloem en witte klaver.

Sterk: de ondergrond komt sterk tot uitdrukking in bloemrijk grasland met pinksterbloem, dagkoekoeksbloem, boterbloem en veldzuring.



Verticale samenhang in een greppelkant:

Zwak: dominante ruigtesoorten zoals brandnetel en akkerdistel duiden op een voedselrijke en verstoorde ondergrond die je overal in Nederland kunt vinden.

Matig: grassen en diverse ruigtekruiden zoals boerenwormkruid duiden op een voedselrijke bodem.

Sterk: mix van grassen en kruiden zoals wilde bertram en gewone smeerwortel duiden op matig voedselrijke zandbodem.



Horizontale samenhang rond een erf :

Zwak: gebouwen vormen geen logische compositie en omdat er geen beplanting rond de nieuwbouw is, is de overgang van erf naar veld erg hard en abrupt.

Matig: de gebouwen sluiten qua maat op elkaar aan en zijn gedeeltelijk ingebed in het landschap door beplanting, waardoor de overgang van erf naar veld soms geleidelijk is en soms hard.

Sterk: de gebouwen sluiten qua maat op elkaar aan en zijn als geheel ingebed in het landschap door beplanting, waardoor de overgang van erf naar veld transparant en geleidelijk is.



Horizontale samenhang in de velden:

- Zwak: de open, grazige ruimte is op geen enkele manier geled, er zijn geen patronen te zien.
- Matig: de lage vegetatie in de slootkant en het boompje geleiden de ruimte een beetje.
- Sterk: structuurrijke en kleurige vegetatie in de slootkanten geleiden de ruimte zonder de openheid aan te tasten.



Seizoenssamenhang in een greppelkant:

- Zwak: alleen maar groen zegt weinig over de tijd in het jaar.
- Matig: de lente komt duidelijk tot uitdrukking, maar de variatie in kleur is niet groot.
- Sterk: duidelijk lente in een palet aan kleuren.



Historische samenhang:

- Zwak: een overblijfsel van een boomrij wordt in stand gehouden, maar niet vernieuwd; het verhaal loopt ten einde.
- Matig: een goed beheerd hakhoutbos, een landschapselement met cultuurhistorische betekenis.
- Sterk: veel verschillende historische landschapselementen die door hun onderlinge samenhang veel vertellen over de geschiedenis van de plek.



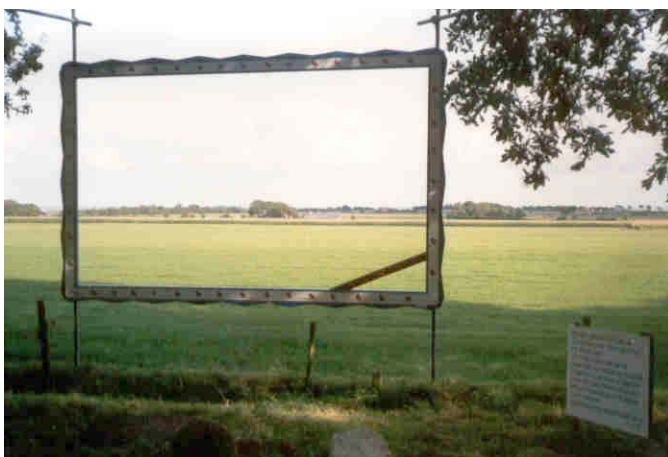
Historische samenhang in de velden:

- Zwak: maisteelt is typisch voor dit voormalig madegebied; laagliggende, natte gronden die vroeger alleen maar als hooiland bruikbaar waren.
- Matig: suikerbieten of graan zeggen wel iets over een veldontginning op zandgrond.
- Sterk: graanteelt op de flanken van de Havelterberg is kenmerkend voor de historie van de plek.

4 Blik op landschap

4.1 Landschap is altijd en overal

Landschap vormt onze zichtbare omgeving en is het resultaat van natuurlijke processen en menselijk handelen. Dit resultaat kun je overal zien: in natuurlijke landschappen, cultuurhistorisch waardevolle landschappen, agrarische landschappen en landschappen waar het menselijk handelen domineert zoals in dorpen en steden. Landschap is dus altijd (voor iedereen) dichtbij en overal aanwezig.



4.2 Landschap is een spiegel

Aan het landschap kun je zien wat wij als samenleving belangrijk vinden. Asfalt of groen, en hoe groen? Nieuwbouw of restauratie? Waterretentie of waterafvoer? Vee binnen of vee buiten? Etcetera etcetera. Het landschap is dus een spiegel van de maatschappij zoals die nu is. Tegelijkertijd is in het landschap te zien hoe onze voorouders met het land omgingen en welke erfenis wij voor volgende generaties achterlaten.

4.3 Landschap is altijd in verandering

Verandering is eigen aan een landschap. Het ziet er 's ochtends anders uit dan 's avonds, in de lente anders dan in de winter en 50 jaar geleden anders dan nu of over 50 jaar. Zowel maatschappelijke als individuele activiteiten hebben hun weerslag in het landschap. Dat was zo in het verleden en dat zal ook in de toekomst zo zijn. De Noordoostpolder zal echter nooit een veenweidegebied worden en de Achterhoek nooit een droogmakerij, althans niet binnen afzienbare tijd. Een aantal eigenschappen blijft constant en dat is wat een landschap mede zijn eigen identiteit geeft.

Elke generatie is zelf verantwoordelijk voor de actuele en toekomstige kwaliteit van het landschap. Om binding en identiteitverlening mogelijk te maken, is het van belang om bij nieuwe ontwikkelingen respect te hebben voor het erfgoed en tegelijkertijd nieuwe kwaliteit toe te voegen. Het landschap van morgen maken we immers vandaag!

4.4 Landschap is van en voor iedereen

Behalve een fysieke omgeving is het landschap ook een individueel en collectief geheugen. Aan het fysiek ervaarbare landschap zijn ontelbaar veel verhalen en herinneringen verbonden, van groepen mensen, van hele culturen, van de ontstaansgeschiedenis, van hoe mensen ooit leefden en wat zij belangrijk vonden. Maar ook van mensen persoonlijk. Iedereen heeft zijn eigen verhalen bij bepaalde plekken in het landschap. Landschap is op die manier mede bepalend voor je identiteit; het maakt uit of je in de binnenduinrand opgroeit, in het centrum van Deventer of in het Friese merengebied.



Inmiddels is ook in de Europese Landschapsconventie en in het Nederlandse Landschapsmanifest erkend dat landschap een belangrijk element is voor de levenskwaliteit en het welbevinden van mensen. Aandacht voor de kwaliteit is daarom steeds van belang, niet alleen in de erkende hoogwaardige en bijzondere landschappen, maar ook in de alledaagse en aangetaste.

Landschapsmanifest:

"Landschap vormt onze zichtbare omgeving. Het vertelt ons het verhaal over de geschiedenis van onze leefomgeving, het verklaart de verschillen en de samenhang. Niet alleen heeft het landschap zijn eigen identiteit, het vormt ook onderdeel van onze eigen identiteit. Landschap is van fundamenteel belang voor de kwaliteit van ons leven en ons welbevinden. Dit belang dragen wij uit en we willen het bewustzijn erover versterken."

(2005, ondertekend door 33 maatschappelijke organisaties die zich die voornemen een kwaliteitsverbetering van het Nederlandse landschap te bewerkstelligen bij alle kansen die daarvoor zijn. Zie www.landschapsmanifest.nl)

4.5 Persoonlijke beleving en motivatie

Landschap heeft net als natuur vele betekenissen, betekenissen die wij er zelf als mensen aan verlenen. Landschap is niet alleen mede bepalend voor je eigen levenskwaliteit, zelf ken je ook kwaliteiten toe aan het landschap. Je voelt je er veilig of juist niet, je kunt je er mee verbonden voelen of er juist niet door gegrepen worden. Sommige landschappen ervaar je als lieflijk of imposant, andere als saai of eentonig. Die kwaliteiten geven uitdrukking aan je eigen enthousiasme en betrokkenheid. Je hebt emotioneel belang bij dat landschap. Die betrokkenheid (om welke reden dan ook aanwezig) zorgt er vaak voor dat je anderen bij je enthousiasme wilt betrekken.

4.6 Toegankelijkheid en binding

De kwaliteit van de leefomgeving neemt toe als landschappen toegankelijk en beleefbaar zijn. Dit is lang niet altijd het geval. In tegendeel, in Nederland zijn grote gebieden in de loop der tijd ontoegankelijk geworden voor de meeste mensen. Met het ontbreken aan fysieke toegankelijkheid, neemt ook de mentale toegankelijkheid af. Met andere woorden, het wordt steeds moeilijker om binding te voelen met een landschap dat je niet fysiek kunt beleven.

Fysieke toegankelijkheid is te bereiken door bijvoorbeeld wandel- en fietspaden. Bij de mentale toegankelijkheid spelen verhalen een grote rol. Elk landschap en elke plek hebben een verhaal te vertellen. Je kunt dit verhaal lezen en met dit verhaal zijn mensen te interesseren. Het blijkt dat als mensen meer weet hebben van dit verhaal, over het ontstaan en de veranderingen in een landschap, de beleving zich verdiept. Mensen zien meer en de betrokkenheid neemt toe.



5 Van start met een landschapswandeling

Als je met Leesbaar Landschap je eigen gebied wilt verkennen is het leuk om dat samen met anderen te doen en kennis en waarnemingen te delen. In dit hoofdstuk geven we aan hoe je een initiatief tot een landschapswandeling met een groep mensen in je eigen omgeving kunt nemen.

In de volgende paragrafen werken we uit hoe je een gebied en deelnemers kunt kiezen (§5.1), een landschapswandeling kunt voorbereiden (§5.2) en een landschapswandeling kunt uitvoeren (§5.3).

LET OP! Landschapswandeling = ook fietstocht, ruitertocht of boottocht!

In deze handleiding spreken we veel over wandelen, landschapswandeling of wandelworkshop. Bij Leesbaar Landschap is het belangrijk dat je je langzaam verplaatst en als initiatief de gelegenheid hebt ter plekke ideeën en ervaringen uit te wisselen. Naast wandelen is fietsen ook een prima mogelijkheid, en wie weet kom je op heel andere ideeën en belevenissen vanaf het paard of vanuit de boot!

5.1 Kiezen van gebied en deelnemers

Afbakening van het gebied

Door het afbakenen van een gebied wordt het voor alle betrokkenen duidelijk over welk gebied het gaat. Het is belangrijk om tot een begrenzing te komen die recht doet aan het landschap, bijvoorbeeld een landschappelijke eenheid of een landschapstype. Kijk hoe het gebied in elkaar zit en kies een logische begrenzing. De grootte van het gebied is eigenlijk niet zo belangrijk, als er maar een gevoel van eenheid ervaren kan worden. Binnen een gebied kunnen natuurlijk weer deelgebieden liggen die ieder weer hun eigen eenheid hebben.

Karakteristiek en beleidscontext van het gebied

Zijn er bepaalde thema's die belangrijk zijn in het gebied? Dit kunnen positieve aspecten zijn bijvoorbeeld het ecologische beheer van waterlopen, bloemrijke akkerranden of het herstel van cultuurhistorische elementen. Het kan ook om negatieve aspecten gaan, bijvoorbeeld de verloedering van boerenerven of het verval of verdwijnen van houtige elementen in het landschap. Gevoel en inzicht in (landschaps)kwaliteit ontstaat het snelste wanneer in hetzelfde landschapstype te zien is hoe door verschil in binding en beheer een verschil in kwaliteit ontstaat.

Het is mogelijk de keuze van het gebied af te laten hangen van de beleidsmatige status die een gebied heeft of van de beleidsmatige ontwikkelingen die er spelen. In het ene gebied is het gemakkelijker om acties uit te voeren en mogelijk subsidies of financiering te vinden dan in een ander. Er kan een aanleiding zijn, maar het is zeker niet nodig.

Samen organiseren

Probeer samen met anderen te organiseren. Door samen met anderen de landschapswandeling voor te bereiden, worden meerdere ideeën, belangen, wensen meegenomen in de gedachtevorming. Ga na welke mensen of organisaties er belang bij kunnen hebben om als initiatiefnemer betrokken te zijn, of bij welke mensen / organisaties het gebied op termijn belang kan hebben. Kijk naar groene organisaties zoals terreinbeheerders, lokale natuur- en milieuclubs en agrariërs of agrarische natuurverenigingen.

Samenwerken kost vaak extra tijd en energie, maar de kans op uitstraling, betrokkenheid en draagvlak is een stuk groter.

Deelnemers

Het is leuk om in de deelnemersgroep mensen te hebben die op verschillende manieren verbonden zijn met het gebied.

Bij het uitnodigen van deelnemers kan behalve hierboven genoemde mensen of organisaties, ook worden gedacht aan de gemeentelijke landschapscoördinator, mensen/verenigingen/organisaties met een cultuurhistorische, culturele of educatieve achtergrond, of lokale betrokken burgers.

Deelnemers kunnen op verschillende manieren een meerwaarde vormen:

- ervaring met het organiseren van lokale- of wijkactiviteiten,
- mobiliseerbare achterban,
- netwerk met lokale bestuurders,
- sterke binding met het gebied,
- expertise op een vakgebied (ruimtelijke ordening, ecologie, cultuurhistorie, landschap, educatie, communicatie),
- een originele kijk met een verrassende en inspirerende inbreng (kunstenaars).

Het is interessant om grondeigenaren in de deelnemersgroep te hebben; als je tot concrete acties overgaat na de landschapswandeling heb je hun medewerking, variërend van algemeen draagvlak tot toestemming van grondgebruik, nodig.

Kies de boodschap!

Wat willen jullie als groep gaan overbrengen in een landschapswandeling? Wat is er zo kenmerkend aan jullie landschap en hoe kun je dat beleven? Voor wie wil je dat beleefbaar maken?

5.2 Voorbereiding van de landschapswandeling

Een geslaagde landschapswandeling vraagt om een goede voorbereiding. Hieronder zetten we een aantal zaken op een rijtje.

Gebied en accommodatie

Het gebied is afgebakend. Het mooiste is om een accommodatie in het gebied te regelen (bijv. een boerenbedrijf, een camping, een dorpshuis of café/restaurant) waar je de inleiding en de nabespreking kunt houden.

Route en waarnemingspunten

Bedenk een wandelroute waarin verschillende aspecten (gezichten) van het landschap zichtbaar zijn en waarin een bepaalde problematiek, thematiek of bijzonderheden van het gebied zijn waar te nemen.

Kies een aantal waarnemingspunten (maximaal 4) op de route waar deze verschillende gezichten van het gebied zichtbaar zijn.

Richtlijn voor de duur van de wandeling is 2 uur. Je kunt dan zo'n 4 km afleggen langs 3 à 4 waarnemingspunten.

Realiseer dat het onmogelijk is om in wandeltempo te lopen. Het gaat immers om het waarnemen en het delen hiervan. Ga uit van ongeveer 2 kilometer per uur.

Uitnodiging

Als je een groep deelnemers hebt gevonden via persoonlijke contacten, affiches, clubbladen etc. kan de uitnodiging kort en krachtig zijn. De volgende onderdelen moeten er zeker in staan:

- doel van de workshop,
- programma,
- datum, aanvangstijdstip en locatie,
- lijst met deelnemers,
- verzoek om te bevestigen of men al dan niet aanwezig zal zijn; als men zelf niet kan, vraag dan of er iemand anders uit de organisatie is die wel kan,
- eventueel een bijlage met achtergrondinformatie.

Rolverdeling

Bespreek van te voren wie wat gaat doen tijdens de landschapswandeling.

- Wie wil gespreksleider zijn (de bijeenkomst openen en het nagesprek leiden)?
- Wie wil de inleiding Leesbaar Landschap verzorgen en de opdracht uitleggen?
- Wie wil eventueel een verslag maken?

Materiaal

Zorg voor het volgende materiaal bij de landschapswandeling:

- Topografische kaart (1:25.000) voor een overzicht van het gebied.
- Kopieën van de topografische kaart waarin de route is ingetekend.
- Kopieën van de Handleiding Landschap Lezen met de methodiek in het kort en de Landschap Leeskaarten. Ze zijn een richtsnoer voor de waarneming en deelnemers kunnen hierop aantekeningen maken.
- Eventueel achtergrondmateriaal over het gebied voor op een leestafel. Verzamel relevante boeken, artikelen of informatie over andere projecten in het gebied.

5.3 Uitvoering van de landschapswandeling

Programma

Voor een kennismaking met Leesbaar Landschap door middel van een landschapswandeling is een programma van een dagdeel (ca. 3 à 4 uur) voldoende.

Een programma kan zijn:

- Welkom en Doelstellingen (ca. 15 min.)
- Kennismaking (ca. 15 min.)
- Inleiding (ca. 30 min.)
- Landschapswandeling met opdracht (ca. 1,5 uur)
- Uitwisseling waarnemingen (ca. 30-60 min.)
- Afsluiting en eventueel vervolgspraak (ca. 15 min.)

Hieronder lichten we deze programma-onderdelen toe.

Welkom en Doelstellingen (ca. 10 min.)

De gespreksleider heet iedereen welkom en legt uit wat de aanleiding en het idee achter deze bijeenkomst is.

Maak gebruik van hoofdstuk 1 waarin achtergrond en doelstellingen van Leesbaar Landschap beschreven staan.

Kennismaking (ca. 15 min.)

Bedenk een leuke vorm om kennis te maken met elkaar. Een eenvoudig voorbeeld is: "Noem uw naam, uw betrokkenheid bij het gebied en noem één woord dat voor u kenmerkend is voor dit gebied".

Inleiding (ca. 30 min.)

Geef een inleiding over de methode Leesbaar Landschap. Maar hierbij gebruik van hoofdstuk 2 en 3 uit dit deel en van de powerpointpresentatie. Zorg dat er tijd is voor vragen.

Landschapswandeling met opdracht (ca. 1,5 uur)

Leg uit wat de deelnemers in het komende 1,5 uur gaan doen. Denk aan de volgende onderdelen:

- Wat gaan we doen? Een route wandelen en op vier waarnemingspunten oefenen met de methode Leesbaar Landschap.
- De opdracht voor deze vier plekken staat op het opdrachtvel (zie bijlage).
- Het doel van de opdracht. Doel is om op een gestructureerde manier naar het landschap te kijken. Grote kans dat je dingen ziet die je normaliter niet (zo scherp) ziet. Zo kun je de kenmerkende samenhangen in het landschap ontdekken. Door het landschap met de vier brillen te bekijken ontstaat een completer beeld van het landschap. Ook krijg je meer zicht op het eigene van het landschap.
- We gaan in groepjes. Waarom en hoe (zie hieronder) ?

Groepjes maken

Om een ieders inbreng zo goed mogelijk aan bod te laten komen is het goed in kleine groepjes (van 3, 4 of 5 personen) op stap te gaan. Iedereen krijgt daarmee de kans om zelf te kijken en interpreteren en om anderen over het landschap te horen. Waarnemingen, interpretaties vanuit kennis en oordelen over het landschap zullen daarbij naar voren komen.

Het werkt goed wanneer de personen in een groepje een verschillende achtergrond en inbreng hebben. Dit geeft de mogelijkheid om optimaal door elkaar geïnspireerd en uitgedaagd te worden om het eigene van het landschap te ontdekken en onder woorden te brengen.

Materiaal

Geef iedereen een handleiding mee met de opdracht, de kaart van het gebied en de te volgen route en de zgn. Landschapsleeskaarten die de opdrachten ondersteunen. De landschapsleeskaart bestaat uit zoekopdrachten rond 5 onderdelen die zijn weergegeven in een middencirkel en 4 quadranten. Op het memo-vel bij de landschapsleeskaart kunnen mensen zelf of per groepje de samenhangen noteren. Deze worden later besproken en verwerkt tot een beeld van het eigene van dit landschap.

Uitwisseling waarnemingen (30-60 min.)

Bij terugkomst doen we twee dingen:

- een zo volledig mogelijk beeld van het landschap opbouwen door het benoemen van samenhangen;
- beschrijf in een of enkele zinnen de identiteit, het karakter van het landschap.

Verzamelen van de waarnemingen

Eenmaal weer binnen bij elkaar gekomen worden de indrukken van buiten geïnventariseerd. Die inventarisatie moet een eerste indruk opleveren van de zichtbare samenhangen in het landschap. Probeer (als gespreksleider) een zo compleet mogelijk beeld op te bouwen van het landschap vanuit de vier verschillende invalshoeken. Inventariseer stap voor stap de ontdekte samenhangen bij de verschillende groepjes. Nodig een woordvoerder van een van de groepjes uit om een voorzet te doen en te benoemen welke zichtbare samenhangen zij ontdekt hebben met een bepaalde bril. Een ander groepje kan dit vervolgens aanvullen en nieuwe gezichtspunten bieden. Daarna kunnen de ervaringen met de andere gezichtspunten op de zelfde manier worden verzameld.

De gespreksleider houdt twee zaken goed in de gaten:

- Zorg dat het steeds blijft gaan om wat er werkelijk te zien is geweest en dat er geen 'lezingen' worden gehouden op basis van al bestaande kennis.
- Zorg dat de waarnemingen gericht zijn op het lezen van samenhangen en dat het geen opsomming van losse feitjes wordt.

De verslaglegger noteert eventueel de waarnemingen van samenhangen, eventueel in een voorgedrukt schema.

Zoeken naar de essentie van het landschap

In de inventarisatie is waarschijnlijk een aardig compleet beeld ontstaan over het eigene van het landschap, over de herkenbare samenhangen van landschapselementen met de ondergrond, met de seizoenen, de geschiedenis en met (sociaal) geografische of agronomische aspecten. Deze samenhangen typeren het landschap. Een andere manier om het landschap te typeren is te zoeken naar die ene zin die een ander vertelt wat de essentie van dit landschap is. Daarbij kan de informatie die met de brillen van leesbaar landschap is verzameld natuurlijk gebruikt worden. Geef deelnemers de tijd om even na te denken over de vraag: "Hoe zou je in een of enkele zinnen het karakter van dit landschap omschrijven?".

Het doel van deze vraag is om na alle verschillende invalshoeken, kenmerken, losse waarnemingen etcetera te focussen op de eigenheid van het gebied.

Hoe kun je het karakter van het gebied typeren in een notedop?

Waarom voelen mensen zich betrokken, willen ze hier leven?

Eigenlijk ga je met deze vraag op zoek naar de samenhang tussen de samenhangen. Het hoeft niet in een keer de meest succesvolle slogan te zijn, maar dat kan het wel worden na verloop van tijd.

Afsluiting en eventueel vervolgspraak (ca. 15 min.)

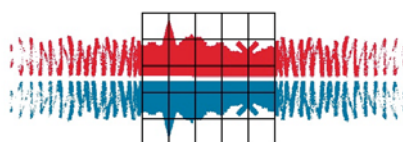
Geef deelnemers de gelegenheid om te zeggen wat ze vonden van de wandeling en de methode Leesbaar Landschap. Is hun beeld van het landschap (dat ze al kenden) veranderd? Levert het kijken met de vier brillen iets op? Is het mogelijk wat dichterbij de essentie van het gebied te komen?

Misschien ontstaan er ideeën voor verbetering van de kwaliteit in het gebied.

Of voor een vervolg aan de wandeling. Misschien ontstaan er ideeën om het landschap toegankelijker te maken. Als er animo is voor een vervolgtraject Leesbaar

Landschap (zie deel 3 van de handleiding), is het belangrijk om een paar concrete afspraken te maken:

- Wie is de contactpersoon van het initiatief?
- Wie heeft interesse in een vervolg?
- Wanneer wordt het verslag rondgestuurd?
- Hoe kan een vervolgtraject er grofweg uitzien?



Landschapsbeheer Nederland



Handleiding Leesbaar Landschap

Bijlagen

Karina Hendriks & Henk Kloen
m.m.v. Johan Eppink, IVN en Taco Jansonius, LBN

CLM Onderzoek en Advies BV
Culemborg, februari 2007
CLM 653 - 2007

Bijlage 1 Opdracht landschapswandeling

Om een ieders inbreng zo goed mogelijk aan bod te laten komen, wordt deze eerste wandeling in koppels van 2 of 3 mensen gemaakt. Je gaat naar buiten om daar de afgesproken route te gaan lopen en op de afgesproken waarnemingspunten stil te staan (zie §2.3).

Bouw op het waarnemingspunt de oefening als volgt op:

1. Je eerste indruk ('vers van de lever')

Neem even tijd voor een eerste indruk. Ook al kent je het gebied al goed, probeer te kijken alsof het de eerste keer is (vandaag is immers een andere dag dan gisteren.....). Wissel dit uit met elkaar en hou het in herinnering. Misschien wordt de eerste indruk versterkt tijdens de wandeling, misschien neemt je beeld een andere wending.

2. Aanscherpen van je waarneming

Scherp je waarneming met behulp van de vier brillen. Gebruik daarbij de landschapsleeskaart of de vier lijsten met vragen over de samenhangen. Ondervraag elkaar hier over, want samen zie je meer dan alleen. Wat is er op deze plek te lezen over het landschap? Welke samenhangen zijn zichtbaar? Laat je niet verleiden volledig op te gaan in de kennis die jij of anderen al hebben. Blijf de vraag stellen: wat zie ik hier en wat zegt het me? Dit wil niet zeggen dat je je kennis niet mag gebruiken. Zorg dat het betrekking houdt tot datgene dat je waar kunt nemen met je zintuigen of durf je kennis ter discussie te stellen. (= Reflectie op je eigen waarnemen en denken.)

3. Bewust waarderen

Hoe waardeer je hetgene je waarneemt in het landschap? Heb je er een oordeel over? Probeer te achterhalen welk referentiebeeld je gebruikt om tot dit oordeel te komen. Is het bijvoorbeeld een idee over de potentiële ecologische potentie, is het een idee over orde of zorgzaamheid, een idee over economisch reilen en zeilen? Is het een gevoel, een herinnering, een nog vage associatie? Probeer het expliciet te maken door elkaar hier naar te vragen. "Je zegt dit nu wel, maar waarom zeg je dat?" (= Reflectie op je eigen proces van waarderen.)

Bijlage 2 Landschapsleeskaart en memo

Landschapsleeskaart

Verticale samenhang

= de uitdrukking van de ondergrond (bodem, water, reliëf) in het landgebruik, de biotopen, de vegetatie etc.

- Hoe wordt het land gebruikt (grasland, bouwland, bos, water) en wat zegt dat over de ondergrond ?
- Welke biotopen zijn er (sloten, poelen, hagen, bosjes, akkerranden etc.), welke gewassen staan op de akker, welke soorten staan in het grasland etc. en wat vertellen zij over ondergrond, water en reliëf ?
- Zijn er soorten bomen en struiken die speciale samenhangen illustreren ?

Horizontale samenhang

= de uitdrukking van relaties (agronomisch, sociaal of ecologisch) in de patronen van sloten, wegen/paden, beplanting en bebouwing.

- Welke patronen zijn er te zien (ontsluiting, waterlopen, verkaveling, beplanting), hoe sluiten ze aan op elkaar en wat vertellen ze over functionele, ecologische of hydrologische relaties?
- Hoe is de ruimtelijke opbouw (open/gesloten), hoe worden ruimtes verdeeld en begrensd?
- Is er een netwerk van natuurelementen (kruidachtig, houtachtige, nat)?

HET LANDSCHAP ALS GEHEEL

- Welke kleuren en vormen zijn er nu te zien die iets zeggen over de tijd van het jaar?
- Zijn er veranderingen in het landschap die typisch zijn voor het jaarverloop in dit gebied?
- Zijn er menselijke activiteiten die typisch zijn voor het jaarverloop in dit gebied?

Seizoenssamenhang

= de uitdrukking van het jaarverloop in kleuren en vormen.

- Welke patronen en elementen zijn typisch voor de historie van dit gebied?
- Hoe heeft het landgebruik zich ontwikkeld en wat zegt het huidige gebruik over de historie?
- Wat vertellen de bebouwing (ouderdom, type, stijl, materiaalgebruik) en de beplanting (ouderdom, vorm, type) over de historie?

Historische samenhang

= de uitdrukking van de ontstaansgeschiedenis in patronen en elementen in het landschap.

Memo landschapsleeskaart

WAT ZIE IK?

.....
.....
.....
.....

WAT ZEGT HET OVER DE ONDERGROND?

.....
.....
.....
.....

Verticale samenhang

WAT ZIE IK?

.....
.....
.....
.....

WAT ZEGT HET OVER DE RELATIES?

.....
.....
.....
.....

Horizontale samenhang

HET LANDSCHAP ALS GEHEEL

Seizoenssamenhang

WAT ZIE IK?

.....
.....
.....
.....

WAT ZEGT HET OVER DE TIJD IN HET JAAR?

.....
.....
.....
.....

Historische samenhang

WAT ZIE IK?

.....
.....
.....
.....

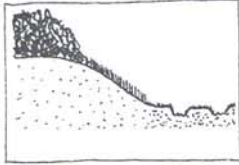
WAT ZEGT HET OVER DE GESCHIEDENIS?

.....
.....
.....
.....

Bijlage 3 Waar kan ik naar kijken?

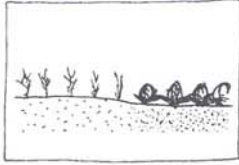
Verticale samenhang

velden



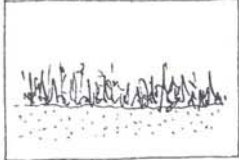
1. Landgebruik

Hoe wordt het land gebruikt (grasland, bouwland, bos, water) en geeft dit uitdrukking aan de ondergrond (grondsoort, waterpeil, geomorfologie)?



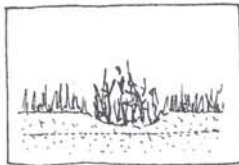
2. Gewastypen

Welke gewassen worden er geteeld en passen deze gewassen bij de (variatie in) grondsoort en waterpeil?
Of zijn het gewassen die (met technisch kunst en vliegwerk) op alle grondsoorten worden verbouwd?



3. Graslandtype

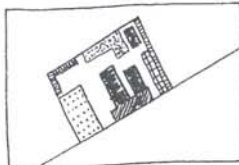
Welke soorten grassen en kruiden staan er in het grasland en zeggen deze iets over de ondergrond (grondsoort en waterpeil)?
Of zijn het soorten die je overal in Nederland tegenkomt?



4. Microreliëf

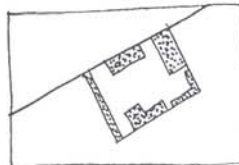
Is er (micro)reliëf in het grondoppervlak en zegt dit iets over het gebruik (bijv. sporen) of de ondergrond (bijv. natte laagtes)?
Of wordt de grond regelmatig geëgaliseerd zodat er geen reliëf is?

erf



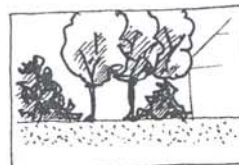
5. Variatie erf

Welke typen van groene gebruiksvormen (beplanting, siertuin, moestuin, bloementeelt, fruitbomen, overhoeken) zijn er op het erf en geven deze uitdrukking aan de ondergrond?



6. Natuur erf

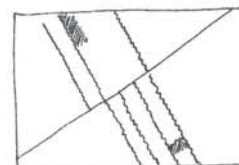
Hoeveel niet verhard oppervlak is er op het erf waar de natuur ruimte heeft en vestiging van planten en dieren mogelijk is?



7. Beplanting

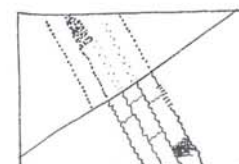
Welke soorten bomen en struiken staan er in de beplanting op het erf en passen deze bij de ondergrond?

randen



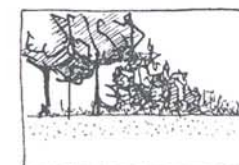
8. Oppervlak natuur

Hoeveel oppervlak natuur heeft het bedrijf? Dit zijn alle niet-productieve delen van het bedrijf, uitgedrukt als percentage van het gehele bedrijfsoppervlak.



9. Biotopvariatie

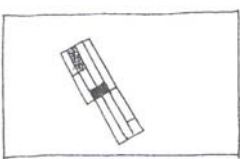
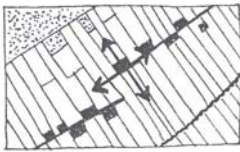
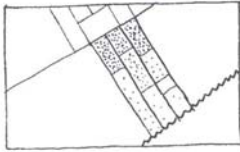
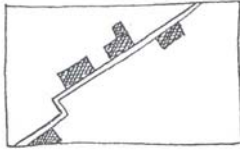
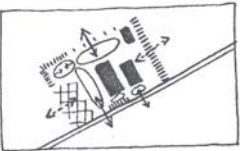
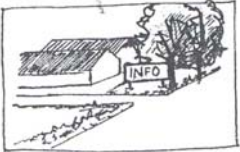
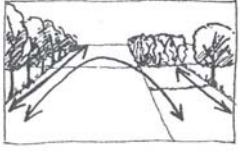
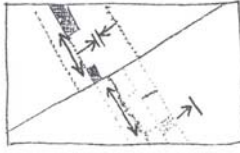
Hoeveel verschillende biotopen zijn er op het bedrijf (sloten, slootkanten, bosje, akkers, erfbeplanting etc. etc.)?



10. Biotopkwaliteit

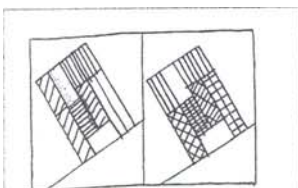
Hoe is de kwaliteit van de biotopen? Kijk naar soortenrijkdom, bijzondere soorten of indicatieve soorten (die bijv. wijzen op vermesting of verstoring) en naar de structuurvariatie.

Horizontale samenhang

velden		<p>11. Overeenkomst bedrijf - streek Uit welke ruimtelijke bouwstenen (o.a. velden, randen, bebouwing, bos) bestaat het bedrijf, hoe zijn ze gesitueerd en is dit typisch voor de ruimtelijke structuur van de streek?</p>
		<p>12. Aansluiting bedrijf - directe omgeving Hoe is de aansluiting van patronen die kenmerkend zijn voor de streek, tussen het bedrijf en de directe omgeving? Kijk naar functionele, ecologische en hydrologische relaties zoals in de patronen van paden, verkaveling, sloten en beplanting.</p>
		<p>13. Gradiënt gebruiksintensiteit Is er een gradiënt zichtbaar in de gebruiksintensiteit van percelen als uitdrukking van de relatieve afstand tot de boerderij? Bijv. intensief gebruik dichtbij en extensief gebruik veraf.</p>
erf		<p>14. Situering en vorm erf Wat is de vorm van het erf, hoe is het gesitueerd en is dit typisch voor het landschappelijk patroon in de streek? Erven zijn, zeker in een open landschap, beeldbepalend.</p>
		<p>15. Ruimtelijke opbouw Hoe staan de erf-onderdelen (huis, stal, schuur, kuilplaats, beplanting etc.) op het erf? Hebben ze een functionele of ruimtelijke relatie met elkaar en met het omringende veld?</p>
		<p>16. Toegankelijkheid Is er een functionele/sociale relatie met de omgeving zichtbaar doordat het bedrijf toegankelijkheid is, bijv. door een verkooppunt, zitplekken, excursies, wandel- en vaarroutes?</p>
randen		<p>17. Geleding van de ruimte Is de ruimte van het hele bedrijf geled door elementen en patronen die uitdrukking geven aan functionele, ecologische en hydrologische relaties (bijv. wegen, sloten, beplantingen)? Of is het een open, monotone vlakte?</p>
		<p>18. Natuurnetwerk Is er een goed netwerk van natuurelementen dat uitdrukking geeft aan ecologische relaties? Kijk naar de kwaliteit van het dekkingsnetwerk, het natte netwerk en het houtige netwerk.</p>

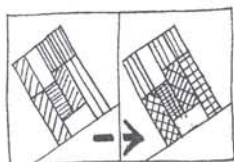
Seizoensamenhang

velden



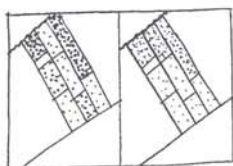
19. Kleur en vorm bouwland

Welke kleuren en vormen zijn er te zien in de bouwlanden en wat zeggen ze over het moment in het jaar? Kijk, indien mogelijk, in alle vier de seizoenen.



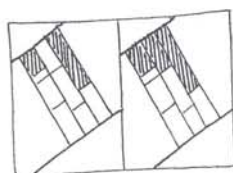
20. Duur en schaal veranderingen bouwland

Hoe veranderen de kleuren door het jaar heen: sprongsgewijs, gradueel, in korte tijd veel tegelijk of juist verspreid door het jaar?



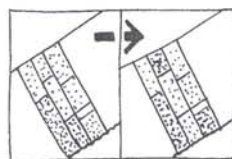
21. Kleur en vorm grasland

Hoe groot is de kleurrijkdom in het grasland? Die is te meten door de bedekking van de beeldbepalende soorten (bijv. paardebloem, boterbloem, pinksterbloem) te schatten (0%, 1%, 1-5%, 5-10%, 11-25%, 26-50%, 51%>).



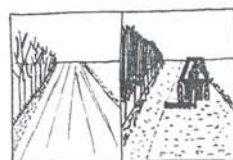
22. Oppervlak gekleurd grasland

Op welk deel van het oppervlak aan graslanden is de kleurbedekking groter dan 5% (kleurdrempel)?



23. Duur kleurige periode grasland

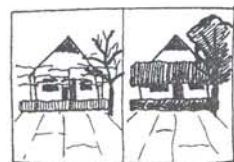
Hoe lang duren de kleurige periodes? Combineer waarnemingen met gegevens over beheer (maaien, beweiden).



24. Overige veranderingen

Welke veranderingen in ondergrond, openheid, cultuurhistorie en activiteiten van mensen en dieren vinden er plaats die uitdrukking geven aan het jaarverloop?

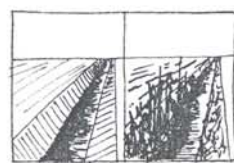
erf



25. Kleur en vorm erf

Welke kleuren en vormen zijn er te zien op het erf (fruitbomen, besdragende struiken, bloemen etc.) en wat zeggen ze over het moment in het jaar? Kijk, indien mogelijk, in alle vier de seizoenen.

randen

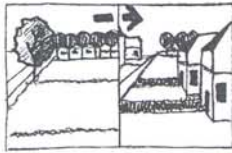


26. Kleur en vorm randen

Welke kleuren en vormen zijn er te zien in de randen en wat zeggen ze over het moment in het jaar? Kijk, indien mogelijk, in alle vier de seizoenen.

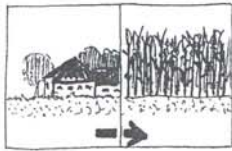
Historische samenhang

velden



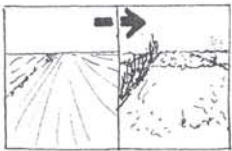
27. Ontwikkeling landgebruik

Is het landgebruik typisch voor de ontwikkeling van de streek? Kan het ongewijzigd voortgezet worden, of verstoort het de natuurlijke kenmerken (op termijn)?



28. Verandering openheid

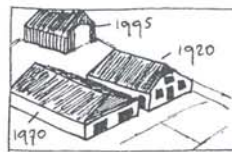
Zijn er veranderingen in de openheid van het landschap als uitdrukking van de geschiedenis. Groeit het landschap dicht? Wordt het juist steeds opener?



29. Ontwikkeling vegetatie en kleur

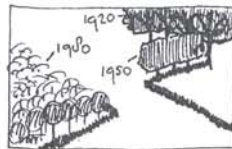
Hoe ontwikkelen de vegetatie en de kleuren op bouw- en grasland zich? Is er sprake van diversificatie of vervlakking?

erf



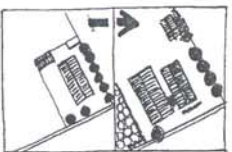
30. Cultuurhistorie bebouwing

Wat vertellen de gebouwen op het erf over verschillende momenten in de geschiedenis? Kijk naar de leeftijd en de verwijzing door type, stijl of materiaalgebruik naar bepaalde fases in de geschiedenis. Let ook het onderhoud van de gebouwen.



31. Cultuurhistorie beplanting

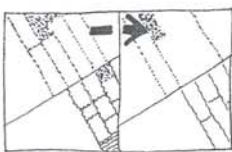
Wat vertellen beplantingselementen over verschillende momenten in de geschiedenis? Kijk naar ouderdom, vorm en type en naar de streekeigenheid.



32. Ontwikkeling erf

Hoe is de ontwikkeling van het erf? Kijk naar wat de boer/in in de loop der tijd heeft toegevoegd aan bebouwing en beplanting. Let bij bebouwing op streekeigen type, stijl en materialen. Let bij beplanting op leeftijdsopbouw (alles even oud, of variatie zodat er altijd oud en jong zal zijn).

randen



33. Cultuurhistorische elementen en patronen

Hoe is ontwikkeling van cultuurhistorische elementen en patronen als uitdrukking van de geschiedenis van het gebied en het bedrijf? Kijk naar wat de boer/in heeft gedaan met het 'uitgangskapitaal' van cultuurhistorische elementen en patronen (toegevoegd, versterkt, verzwakt).