

Leesbaar Landschap

Handleiding



Deel 3

Procesbegeleiding bij Leesbaar Landschap

Karina Hendriks, Landschapsarchitectuur & Henk Kloen, CLM Onderzoek en Advies BV
m.m.v. Johan Eppink, IVN en Taco Jansonius, Landschapsbeheer Nederland
CLM 653 – 2007

COLOFON

Auteurs:	Karina Hendriks & Henk Kloen, CLM Onderzoek en Advies BV
Tekstbijdragen:	Johan Eppink, IVN en Taco Jansonius, Landschapsbeheer Nederland
Concept Leesbaar Landschap:	Karina Hendriks en Derk Jan Stobbelaar, zie Landbouw in een leesbaar landschap. 2003. Uitgeverij Blauwdruk, Wageningen. ISBN 90-75271-09-3.
Foto's en figuren:	Karina Hendriks, Landschapsarchitectuur Derk Jan Stobbelaar
Met dank aan:	Ruth Bakkenes (IVN-Boxmeer) Bert Lemmens (IVN-Laarbeek), Deelnemers Leesbaar Landschap Eemland & Geert Koning (IVN-Utrecht)
Financiering:	Ministerie van LNV, Nationale Postcodeloterij en VSB Fonds

Inhoud

Samenvatting Deel 1,2 en 3 in vogelvlucht

1 Inleiding	1
2 Van start in je eigen gebied	2
2.1 Keuze van het gebied	2
2.2 Kiezen van partners	3
2.3 Voorbereiding van de wandelworkshop	4
2.4 Uitvoering van de wandelworkshop	6
3 Actie voor een toegankelijk landschap	7
3.1 Vaststellen “werkplan” en vormen van een werkgroep	7
3.2 Keuze van karakteristieke plaatsen of eigenschappen	9
3.3 Inventariseren van mogelijke activiteiten	9
3.4 Keuze van beste mogelijkheden	12
3.5 Uitvoering actieplan	13

Bijlage 1 Opdracht landschapswandeling

Bijlage 2 Landschapsleeskaart en memo

Bijlage 3 Waar kan ik naar kijken?

Bijlage 4 Communicatiemiddelen en activiteiten voor verschillende doelgroepen

Samenvatting

Delen 1, 2 en 3 in vogelvlucht

Leesbaar Landschap – Toegankelijk Landschap

Misschien vind je het net zo leuk, boeiend en belangrijk om met het landschap aan de slag te gaan als wij dat vinden. Leesbaar Landschap biedt je hierbij een verdieping en een praktische handreiking. Het is een manier om het landschap beter waar te nemen en te beleven, de kwaliteiten van het landschap op te sporen en die toegankelijk te maken voor een groter publiek. Toegang in fysieke of in informatieve zin is namelijk noodzakelijk voor het ontstaan of behouden van betrokkenheid bij een gebied.

Voor wie is deze handleiding?

Deze handleiding is geschreven voor iedereen met beginnende of gevorderde interesse voor het landschap in zijn omgeving. Meer in het bijzonder voor diegene die zich betrokken voelt bij het landschap in zijn omgeving en zich wil inzetten om de kwaliteiten van het gebied bij een grotere groep mensen onder de aandacht te brengen. De methode Leesbaar Landschap kan je daarbij helpen.

Je kunt dit doen als lid van een natuur- en milieuorganisaties zoals het IVN, als lid van een agrarische natuurvereniging, als agrariër, als particuliere grondeigenaar of als ieder ander die binding heeft met het landschap en dit wil delen met meer mensen.

Wat is Leesbaar Landschap?

Leesbaar Landschap biedt een manier om kwaliteiten in het landschap waar te nemen en die toegankelijk te maken voor een groter publiek. De basis van Leesbaar Landschap is om op een gestructureerde manier het landschap waar te nemen en te beleven. Je kunt je opnieuw laten verrassen door het landschap. Vanuit die gestructureerde waarneming kun je ook het geheel eigene en kenmerkende van een landschap (her)ontdekken en dat bijvoorbeeld gebruiken in de communicatie over het landschap.

LEESBAAR LANDSCHAP is een methode om naar het landschap te kijken vanuit vier verschillende optieken, met vier verschillende brillen als het ware. Door die vier brillen lees je de samenhangen in het landschap. Elk landschap heeft zijn eigen samenhangen, zijn eigen verhaal, zijn eigen identiteit.

Een landschap is te zien als een uitdrukking van natuur en cultuur in verleden, heden en toekomst. Informatie over het landschap is af te lezen aan samenhangen die tot uitdrukking komen. Leesbaar Landschap is gebaseerd op het zoeken naar zichtbare samenhangen in ondergrond, functionaliteit, seizoen en historie in het landschap. Het zijn als het ware vier brillen om het landschap te lezen. We zien steeds hetzelfde landschap, maar vanuit een ander perspectief. Hierdoor ontstaat

een completer en rijker beeld van delen van het landschap, maar ook van het geheel. Hoe beter deze samenhangen zichtbaar zijn, hoe sterker de identiteit van het landschap. In onderstaand plaatje staan de vier brillen als vier samenhangen.

Verticale samenhang

Het landgebruik, de vegetatie, beplantingstypen, waterstand, reliëf kunnen uitdrukking geven aan de natuurlijke omstandigheden van een plek. Ben ik op zand of op klei, in een komgebied of op een stroomrug, zit er kwel in de grond, is de bodem voedselrijk of –arm?

Horizontale samenhang

Patronen van wegen, paden, waterlopen, beplantingen, percelering kunnen uitdrukking geven aan het ecologisch, hydrologisch, sociaal, economisch functioneren van een plek. Wordt er grootschalig landbouw bedreven, staan er veel nieuwe schuren, zijn er netwerken waarlangs populaties van flora en fauna zich kunnen verplaatsen, hoe is de toegankelijkheid voor wandelaars en fietsers, hoe verhouden verschillende functies zich ruimtelijk tot elkaar?

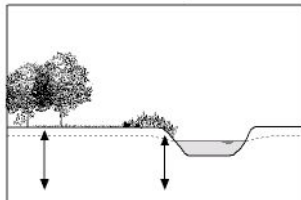
Seizoensamenhang

Kleuren en vormen van beplanting, vegetatie, gewassen kunnen uitdrukking geven aan de tijd in het jaar. Alleen maar groen maakt immers niet gelukkig! Is het eind april of half mei?

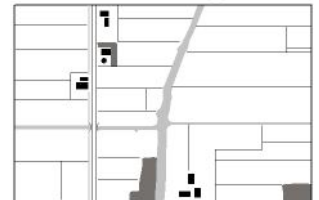
Historische samenhang

Allerlei landschapselementen, - patronen en hun eigenschappen, zoals bebouwing, beplanting, wegen, paden etcetera kunnen uitdrukking geven aan een tijdstip of fase in de geschiedenis. Is dit slotenpatroon Middeleeuws? Dateert dit boerderijtype uit de jaren '70? Staat deze boom hier al meer dan 100 jaar?

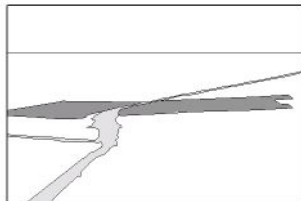
a. verticale samenhang



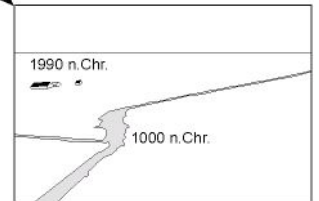
b. horizontale samenhang



c. seizoensamenhang



d. historische samenhang



De belangrijkste componenten van Leesbaar Landschap

- Landschapswaliteiten leren waarnemen en beleven.
- Inventariseren van mogelijkheden om de toegankelijkheid van het agrarisch cultuurlandschap te vergroten.
- Opzetten van communicatie over de typische kwaliteiten van het landschap richting natuurliefhebbers en het algemene publiek.
- Samenwerken met diverse betrokkenen: leden van natuur-, milieu-, landschapsorganisaties, agrariërs, agrarische natuurverenigingen en particuliere grondeigenaren.
- Gemeenschappelijke basis vormen voor opstellen van plannen voor het landschap (voor beleving, toegankelijkheid of kwaliteitsverbetering).

Wat zijn de mogelijkheden van Leesbaar Landschap?

De methode biedt de mogelijkheid om:

- Deelnemers aan een excursie op een leuke manier met verschillende elementen van een landschap kennis te laten maken, waarbij kennis van de deelnemers wordt gebruikt om het beeld rijker te maken.
- Deelnemers aan een natuur- of landschapscursus een handvat te geven om het landschap waar te nemen en grip te krijgen op de karakteristieken.
- Samen met mensen van een verschillende achtergrond gestructureerd naar het landschap te kijken, over de kwaliteiten in gesprek te komen en te zoeken naar het eigene van het landschap.
- Samen met anderen te zoeken naar manieren om juist dat kenmerkende van het landschap zichtbaarder te maken. Bijvoorbeeld door een kenmerkende plek toegankelijker te maken (wandelpaden, bruggetjes), door het kenmerkende in communicatieboodschappen te verwerken (routebeschrijvingen, excursies, informatiepanelen of lesbrieven), of in een logo te visualiseren.
- Samen met anderen plannen te maken voor het landschap. Deze plannen kunnen zich richten op voorlichting en educatie, verbetering van de toegankelijkheid, of het versterken van de kwaliteit. Leesbaar landschap biedt deze mogelijkheden van bedrijfsschaal tot regionale schaal.

Deze handleiding bestaat uit drie delen

Deel 1: Leesbaar Landschap in een landschapswandeling

Wil je kennismaken met Leesbaar Landschap en misschien een landschapswandeling organiseren? Deel 1 biedt een verdieping in de methode en een praktische handreiking voor het voorbereiden en uitvoeren van een landschapswandeling.

Deel 2: Gebruiksmogelijkheden van Leesbaar Landschap

Wil je zien hoe groepen mensen in andere gebieden aan de slag zijn gegaan om hun landschap toegankelijker te maken voor een groter publiek? Deel 2 geeft een overzicht van gebruiksmogelijkheden en inspirerende voorbeelden: welke keuzes zijn gemaakt, welke partijen zijn erbij betrokken en hoe zijn acties concreet gemaakt?

Deel 3: Procesbegeleiding bij Leesbaar Landschap

Wil je als initiatiefnemer aan de slag met een groep mensen in jouw gebied? Deel 3 neemt je stap voor stap mee door het hele proces: van startbijeenkomst tot actieplan om het landschap toegankelijker te maken.

Voor wie dieper wil ingaan op het concept leesbaar landschap heeft IVN een cursus ontwikkeld voor opleiding van gidsen "leesbaar landschap". Informatie hierover is binnenkort beschikbaar bij IVN, www.ivn.nl

1 Inleiding deel 3

Wil je als initiatiefnemer aan de slag met een groep mensen in jouw gebied? Dit deel 3 van de handleiding neemt je stap voor stap mee door een proces van kennismaken met Leesbaar Landschap, brainstormen wat je hiermee kan om het landschap mooier te maken, danwel meer mensen te interesseren voor het landschap, en een actieplan op te stellen. De methode Leesbaar Landschap, de kenmerken van het landschap leren kennen aan de hand van eigen waarnemingen, is het uitgangspunt en wordt waar nodig verdiept tijdens dit proces. In H2 werken we uit hoe je mensen kunt interesseren om met Leesbaar Landschap aan de slag te gaan. In H3 worden stappen uitgewerkt hoe je met een groep van geïnteresseerden een actieplan kunt opstellen.

Achteraan in dit rapport vind je de bijlagen 1 t/m 4.



2 Van start in je eigen gebied

Als je met Leesbaar Landschap je eigen gebied wilt verkennen is het leuk om dat samen met anderen te doen en kennis en waarnemingen te delen. In dit hoofdstuk geven we aan hoe je initiatief kan nemen om met een groep mensen in je eigen omgeving actief te worden met Leesbaar Landschap. Het gaat er hier om interesse te wekken voor het landschap, als opmaat om meer met en in dit landschap te gaan doen. Het kan zijn dat je zelf al een doel voor ogen hebt, je kunt er ook voor kiezen het doel in tweede instantie samen met andere deelnemers te kiezen. In de volgende paragrafen werken we uit hoe je een gebied kunt kiezen (§2.1), deelnemers kunt zoeken (§2.2) en een wandelworkshop kan voorbereiden (§2.3) en uitvoeren (§2.4).

2.1 Keuze van het gebied

Eerste afbakening

Door het afbakenen van een gebied wordt het voor allen betrokkenen duidelijk over welk gebied het gaat. Een eerste afbakening hoeft echter geen definitieve te zijn. Het is mogelijk dat in de loop van het proces enthousiasme ontstaat bij grondeigenaren buiten het eerste gebied om mee te doen, of dat ideeën ontstaan hoe een mooie wandelroute kan worden gemaakt.

Voor de eerste wandeling is het wel nodig een gebied en een route te kiezen. Deze keuze is afhankelijk van een aantal factoren die we hieronder toelichten.

Waar ligt de interesse/betrokkenheid van de initiatiefnemers?

Is er al een concreet begrensde gebied? Bedenk dan waarop deze grenzen gebaseerd zijn en wat uw binding met het gebied is. Het is van belang dat het gebied aansluit op uw interesse, dat is immers een garantie voor het slagen van het project, maar kijk ook naar de andere factoren.

Waar zijn de (potentiële) geïnteresseerde grondeigenaren?

Het is essentieel om al bij de eerste stap grondeigenaren in de groep te hebben, of minimaal zeker te zijn van het enthousiasme dat bij een aantal grondeigenaren gewekt kan worden als het initiatief loopt. Uiteindelijk zal de medewerking, variërend van algemeen draagvlak tot toestemming van grondgebruik, nodig zijn om concrete acties uit te voeren.

Karakteristiek van het gebied

Het is belangrijk om tot een begrenzing te komen die recht doet aan het landschap, bijvoorbeeld een landschappelijke eenheid of een landschapstype. Hoe zit het gebied in elkaar? De grootte van het gebied is eigenlijk niet zo belangrijk, als er maar een gevoel van eenheid ervaren kan worden. Binnen een gebied kunnen natuurlijk weer deelgebieden liggen die ieder weer hun eigen eenheid hebben. Bijvoorbeeld: de Ooypolder bij Nijmegen is een geheel met duidelijke grenzen van Waal en stuwwal, maar binnen de Ooypolder heb je de uiterwaarden, de stroomruggen met dorpen en boerderijen, ontkleingsgebieden etc. Of, de Alblasserwaard is een geheel, maar is opgebouwd uit allerlei poldertjes of ontginningen. Bedenk ook dat politieke grenzen geen fysieke grenzen in het landschap hoeven te zijn.

Proef op de som van een goede keuze, is dat de begrenzing van het gebied gemakkelijk uit te leggen moet zijn aan een ander.

Welke problematiek of thema's spelen er?

Zijn er bepaalde thema's die belangrijk zijn in het gebied? Dit kunnen positieve aspecten zijn bijvoorbeeld het ecologische beheer van waterlopen, bloemrijke akkerranden of het herstel van cultuurhistorische elementen. Het kan ook om negatieve aspecten gaan, bijvoorbeeld de verloedering van boerenerven of het verval of verdwijnen van houtige elementen in het landschap. Gevoel en inzicht in (landschaps)kwaliteit ontstaat het snelste als er verschillende opties zichtbaar zijn; wanneer in hetzelfde landschapstype te zien is hoe door verschil in binding en beheer een verschil in kwaliteit ontstaat.

Zeker in de eerste fase is het daarom belangrijk om, wanneer mogelijk, plekken met verschillende kwaliteit in het gebied op te nemen.

Wat is de beleidscontext?

Het is mogelijk de keuze van het gebied af te laten hangen van de beleidsmatige status die gebieden hebben of van de beleidsmatige ontwikkelingen die er spelen. In het ene gebied is het gemakkelijker om acties uit te voeren en mogelijk subsidies of financiering te vinden dan in een ander. Er kan een aanleiding zijn, maar het is zeker niet nodig.

2.2 Kiezen van partners

Begin met twee of meer

Organiseer samen met anderen. Door samen met anderen de workshop en het actieplan voor te bereiden, worden meerdere ideeën, belangen, wensen meegenomen in de gedachtevorming. Het beste is als er in de beginfase al iemand uit het natuur/landschapscircuit en iemand van de grondeigenaren initiatiefnemers zijn. Samenwerken kost vaak extra tijd en energie, maar de kans op uitstraling, betrokkenheid en draagvlak is een stuk groter.

Bepaal wie er belang bij heeft om mede organisator te zijn

Ga na welke mensen of organisaties er belang bij kunnen hebben om als initiatiefnemer betrokken te zijn, of bij welke mensen / organisaties het gebied op termijn belang kan hebben. Kijk naar groene organisaties zoals terreinbeheerders, lokale natuur- en milieclubs en agrariërs of agrarische natuurverenigingen.

Kies partners

Als de initiatiefnemers onderling tot overeenstemming zijn gekomen, kunnen de partners worden gekozen. Behalve hierboven genoemde mensen of organisaties, kan nu ook worden gedacht aan de gemeentelijke landschapscoördinator, mensen/verenigingen/organisaties met een cultuurhistorische, culturele of educatieve achtergrond, of lokale betrokken burgers. Denk ook vooruit: wie gaat het actieplan uitvoeren? Misschien is dit bijvoorbeeld wel mogelijk in samenwerking met een school.

Partners kunnen op verschillende manieren een meerwaarde vormen:

- ervaring met het organiseren van lokale- of wijkactiviteiten,
- mobiliseerbare achterban,
- netwerk met lokale bestuurders,
- sterke binding met het gebied,

- expertise op een vakgebied (ruimtelijke ordening, ecologie, cultuurhistorie, landschap, educatie, communicatie),
- een originele kijk met een verrassende en inspirerende inbreng (kunstenaars).

Benader de potentiële partners

Een goede volgorde om potentiële partners te benaderen lijkt:

1. Persoonlijk contact (bellen/spreken)

Misschien zijn er al contacten, dan is het gemakkelijk om even te bellen en uit te leggen dat er ideeën voor een initiatief "Leesbaar Landschap" zijn en wat dit inhoudt. Probeer er bij een organisatie achter te komen welke persoon het meest geschikt is om te benaderen.

2. Schriftelijk verzoek

Als de interesse gewekt is, kan schriftelijke informatie en een verzoek worden gestuurd naar de juiste persoon. De volgende punten dienen genoemd te worden:

- uitleg over het concept de methode Leesbaar Landschap en wat je daarmee wilt doen,
- het doel dat je als initiatiefnemer hebt met de methode Leesbaar Landschap,
- het gebied waar om het gaat,
- wat de verwachting van de partner is (o.a. hoeveel tijd erin gaat zitten),
- een heel globaal werkplan (o.a. richtdatum workshop en termijn voor actieplan en uitvoering),
- een reactietermijn,
- achtergrondinformatie over de initiatiefnemers.

3. Persoonlijk contact

Zowel bij een reactie als geen reactie, worden de aangeschreven mensen (nogmaals) telefonisch benaderd. Bij een bevestiging kunnen verdere afspraken worden gemaakt. Bij een negatief antwoord: vraag waarom en toon daar begrip voor en houdt een toekomstige mogelijkheid tot samenwerking open.

Informeel ook of men andere initiatieven of projecten kent in het gebied of met betrekking tot vergelijkbaar onderwerp in de regio (bijv. de projecten 'Buitenlui' en 'Ommetjes rond 't dorp' van Landschapsbeheer Nederland, of 'Dorp in 't Groen'). Dit kan u op het idee voor andere partners of samenwerking brengen en tevens verkleint het de kans dat initiatieven elkaar in de wielen rijden.

Afspraken met partners

Het is moeilijk om van te voren te bepalen hoe de samenwerking gaat lopen.

Om een goede samenwerking te waarborgen zijn duidelijke afspraken nodig. Afspraken over:

- rolverdeling, wie is wie? (initiatiefnemer, contactpersoon, partners),
- doel van het initiatief en globaal beoogde resultaten,
- inzet van uren, deskundigheid, geld (als relevant).

2.3 Voorbereiding van de wandelworkshop

De eerste gezamenlijke activiteit van de groep is een wandelworkshop in het gekozen gebied. Een geslaagde workshop vraagt om een goede voorbereiding. Hieronder worden een aantal zaken op een rijtje gezet.

Gebied en accommodatie

Het gebied is (minimaal grofweg) afgebakend. Het mooiste is om een accommodatie in het gebied te regelen (bijv. een boerenbedrijf, een camping, een dorps huis of café/restaurant). Als dat niet lukt, dan zo dicht mogelijk bij het gebied, zodat men snel (liefst wandelend) in het gebied kan komen.



Route en waarnemingspunten

Bedenk een wandelroute waarin verschillende aspecten / gezichten van het landschap zichtbaar zijn en waarin mogelijk een bepaalde problematiek, thematiek of bijzonderheden van het gebied zijn waar te nemen. Je kunt bij de keuze van waarnemingspunten verschillende strategieën volgen:

- Je wijst een aantal waarnemingspunten (4 à 5) op de route aan, vanwaar deze verschillende kanten van het gebied zichtbaar zijn.
- Je wijst een punt aan op het begin van de route en vraagt de deelnemers daarna nog een aantal punten te kiezen waar het landschap er heel anders uitziet, of waar een opvallende overgang is.
- Je laat de keuze aan de mensen zelf over.

Als je meer voorstructureert, kan de opdracht sneller verlopen en weet je zeker dat jouw belangrijke punten erin komen. Daar staat tegenover dat als je niet voorstructureert, er verrassende nieuwe gezichtspunten naar voren kunnen komen. Richtlijn voor de duur van de wandeling is 2 uur. Je kunt dan zo'n 4 km afleggen en zo'n 4 à 5 waarnemingspunten met elkaar bespreken. Dit hangt ook af van de tijd die uw partners kunnen vrijmaken voor zo'n eerste workshop.

Realiseer dat het onmogelijk is om een wandeltempo te lopen. Het gaat immers om het waarnemen en het delen hiervan. Ga uit van ongeveer 2 kilometer per uur.

Uitnodiging

Omdat de partners in een eerder stadium al zijn benaderd en er globale afspraken zijn gemaakt, kan de uitnodiging kort en krachtig zijn, met eventueel een bijlage met achtergrondinformatie. De volgende onderdelen moeten er zeker in staan:

- doel van de workshop,
- programma,
- datum, aanvangstijdstip en locatie,
- lijst met deelnemers,
- verzoek om te bevestigen of men al dan niet aanwezig zal zijn; als men zelf niet kan, vraag dan of er iemand anders uit de organisatie is die wel kan.

Rolverdeling

Bespreek van te voren wie welke rol gaat vervullen. Voor de eerste bijeenkomst is een gespreksleider nodig die de bijeenkomst in goede banen kan leiden, een inleider die de methodiek Leesbaar Landschap aan de deelnemers uitlegt en een verslaggever die de bijeenkomst schriftelijk weergeeft en verspreid onder de deelnemers of andere geïnteresseerden.

Deze rolverdeling hoeft niet te gelden voor het hele traject; als maar duidelijk is wie wat doet en wat je van elkaar verwacht.

Materiaal

Zorg ervoor dat je het volgende materiaal voorhanden hebt bij de wandelworkshop:

- Topografische kaart; zorg voor een goede topografische kaart (1:25.000).
- Kopieën van de topografische kaart waarin de route is ingetekend en waarop deelnemers aantekeningen kunnen maken (voorbeeld bijlage).
- Kopieën van de Handleiding Landschap Lezen met de methodiek in het kort en de Landschap Leeskaarten. Ze zijn een richtsnoer voor de waarneming en deelnemers kunnen hierop aantekeningen maken (zie achterin de handleiding, of te downloaden van internet?).
- Achtergrondmateriaal over het gebied voor op een leestafel. Verzamel relevante boeken, artikelen of informatie over andere projecten in het gebied.

2.4 Uitvoering van de wandelworkshop

Hoe de landschapswandeling is uit te voeren staat beschreven in deel 1 van de handleiding Leesbaar Landschap. In het kader van een verkenning van bereidheid en mogelijkheden om tot actiepunten of een actieplan te komen, kan aansluitend op de wandeling een brainstorm hierover worden toegevoegd.

Brainstorm: eerste ideeën voor actieplan

De gespreksleider geeft de deelnemers de ruimte om alle ideeën te spuien om het landschap toegankelijker te maken. Leg in deze fase zo min mogelijk censuur op. Geef in een rondje iedereen de gelegenheid om maximaal drie ideeën te opperen. Kijk of er al enkele zaken uitspringen (veelgenoemd of origineel), vat dit nog even samen en leg ze in ieder geval vast in het verslag. Het is niet noodzakelijk om nu al keuzes te maken. Misschien tekent zich een bepaalde richting af, of zijn er bepaalde ideeën waarvoor veel enthousiasme is. Ga na of de interesse zich vooral richt op communicatie, verbeteren van toegankelijkheid of verbeteren van de kwaliteit van het landschap. Ook combinaties zijn denkbaar, bijvoorbeeld wanneer schoolklassen een landschapselement adopteren waar zij twee keer per jaar naar toe gaan voor educatie en onderhoud. Bij het opstellen van het actieplan zullen er verdere keuzes gemaakt worden. Alle antwoorden dienen als inspiratie voor het actieplan.

Nota Bene: Na de wandelworkshop ligt er vast nog geen actieplan. Het is niet af, maar er is een gedegen basis! Bedenk dat je na deze eerste wandelworkshop niet klaar hoeft te zijn. Het opbouwen van een zo volledig mogelijk beeld van het landschap is een zorgvuldig proces dat tijd kost. Ook het 'vatten' van de identiteit, het kenmerkende van het gebied is meestal niet iets dat na één poging klaar is.

Afspraken maken en afsluiting

Aan het eind van de workshop is het belangrijk om een paar concrete afspraken te maken:

- Wanneer wordt het verslag rondgestuurd?
- Wie heeft interesse om verder te werken aan een actieplan en wie neemt hierin het initiatief?
- Hoe ziet het vervolgtraject er grofweg uit?

3 Actie voor een leesbaar landschap

In dit hoofdstuk beschrijven we hoe een groep van 5-8 mensen in een tijdsbestek van drie tot zes maanden een actieplan kunnen maken voor het landschap: hoe is de toegankelijkheid letterlijk te verbeteren (bijv. met wandel- en fietspaden), ofwel figuurlijk door informatie over het landschap aan te bieden, of hoe is de kwaliteit van het landschap te verbeteren. De te zetten stappen zijn geen keurslijf, maar geven inzicht welke punten aan bod moeten komen en helpen de groep snel een gezamenlijke aanpak te maken.

De volgende stappen kunnen worden gevolgd:

- *Vaststellen “werkplan” en vormen van een werkgroep (§3.1)*
- *Keuze van karakteristieke plaatsen of eigenschappen in het landschap (§3.2)*
- *Inventariseren mogelijkheden voor actie voor het landschap (§3.3)*
- *Keuze van beste mogelijkheden (§3.4)*
- *Uitwerking actieplan (§3.5)*

In meest compacte vorm zou iedere stap in een bijeenkomst kunnen worden gezet, als de meningen van de groepsleden dicht bijeen liggen. Vooral stappen 4 en 5 zullen al snel meerdere bijeenkomsten vragen.

3.1 Vaststellen “werkplan” en vormen van een werkgroep

Na de eerste kennismaking met Leesbaar Landschap (de wandelworkshop) is er een aantal mensen geïnteresseerd geraakt om verder aan de slag te gaan. In de tweede bijeenkomst kan de groep nagaan of ieders verwachtingen op elkaar aansluiten, op welk gebied het actieplan zich richt en of de groep nog uitbreiding behoeft.

Vorbereiding tweede bijeenkomst:

- Iemand heeft de verantwoordelijkheid op zich genomen de bijeenkomst te organiseren, of er zijn al afspraken gemaakt tijdens de eerste bijeenkomst:
 - welke plaats (lieft in beoogde gebied voor actieplan)
 - datum en tijd
 - is iedereen op de hoogte,
- Maak een lijstje met namen, adressen, telefoonnummer en e-mailadressen,
- Maak een agenda, stuur die evt. al tevoren rond, met de volgende onderwerpen,
- Zorg voor een goede topografische kaart van de omgeving.

Kennismaking en verwachtingen van de aanwezigen

Als er nieuwe deelnemers zijn, is een nieuw kennismakingsrondje wellicht gewenst. Je kunt kortweg een rondje voorstellen met naam en achtergrond of organisatie doen. Een leuke uitgebreidere vorm is om iedereen van te voren te vragen een voorwerp mee te nemen dat voor hem/haar specifiek, tekenend, karakteristiek of iets van dien aard is voor het gebied of voor de binding die hij/zij daar mee heeft. Dit levert dan de vierde vraag op: ‘Vertel aan de hand van het meegebrachte voorwerp wat kenmerkend is voor het gebied en jou.’

Als iedereen elkaar al enigszins kent kunnen verwachtingen worden geïnventariseerd. Vraag iemand even in de herinnering te brengen hoe de kennismaking tijdens de eerste bijeenkomst verliep en welke afspraken toen zijn gemaakt. Maak vervolgens een rondje waarin ieder aangeeft:

- Wat hij verwacht van het actieplan,
- Welke kennis/ervaring hij kan inbrengen,
- Op welk gebied hij het actieplan wil richten.

Ga na op welke punten er overeenstemming is, en over welke moet worden doorgepraat. Dat laatste is waarschijnlijk leuker om te doen na een gezamenlijk veldbezoek.

Landschapswandeling

Als voor de meeste deelnemers de methode Leesbaar Landschap nog nieuw is, is het nuttig te beginnen met een kennismakende wandeling zoals in deel 1 is beschreven. Als de meeste deelnemers de methode al kennen is een tweede wandeling ook zinvol, maar richt je echt op het gebied waarin je tot actie wilt komen. Kijk nog eens door de bril van het Leesbaar Landschap en wissel onderweg uit:

- Op welke markante punten in het landschap wil je zeker de aandacht vestigen? Bijvoorbeeld karakteristieke elementen, of overgangen tussen landschapstypen, of plekken waar speciale samenhangen zichtbaar zijn.
- Welke eigenschappen in het landschap wil je zeker onder de aandacht brengen?
- Welke omvang heeft het gebied en welke manier is het meest geschikt om het gebied te verkennen (fietsen, wandelen, over water)?
- Zijn er al genoeg mogelijkheden voor wandelen of fietsen, of moet je je op verbetering van de fysieke toegankelijkheid richten?
- Heb je particuliere eigenaren nodig om toegang te krijgen/ te verbeteren?

Doel van het actieplan

De insteek van Leesbaar Landschap is om een actieplan te maken in een half jaar tijd, dat snel uitvoerbaar is. Het idee is het enthousiasme van de deelnemers te benutten om iets voor elkaar te krijgen zonder ingewikkelde procedures die veel tijd en soms ook enthousiasme kosten. Aanleg van nieuwe paden bijvoorbeeld vraagt vaak veel tijd en kennis van ruimtelijke ordening en financiering. Het is dus beter om klein te beginnen, en hieraan bij succes eventueel een vervolg te geven, met dezelfde of met een nieuwe groep.



Formuleer nu met de groep het doel van het actieplan door de volgende aspecten te beschrijven:

- Op welk gebied richt het actieplan zich (evt. in later stadium verder inperken)?
- Richt het actieplan zich op het verbeteren van de fysieke toegang (openstelling, bruggetjes, overstapjes wandel/fietspaden etc.) of de informatieve toegang (routebeschrijving, folder, infopaneel, excursies etc.), of op versterking van de kwaliteit, of een combinatie?
- In welk tijdsbestek moet het actieplan gereed komen, hoeveel bijeenkomsten denk je te houden?

Het kan zijn dat je niet alle vragen al kan beantwoorden, maar de vragen benoemt en aangeeft hoe je ze wilt beantwoorden.

Samenstelling en taakverdeling binnen de werkgroep

Het is goed om nog even stil te staan bij de samenstelling van de groep, nu het doel ongeveer vastligt. Misschien zijn nog extra mensen te interesseren die speciaal aan dat gebied of met hun specifieke kennis kunnen bijdragen:

- Zijn er genoeg deelnemers of moeten er extra geworven worden?
- Zijn grondeigenaren vertegenwoordigd in de groep, of is er iemand die contacten met hen heeft (zeker van belang als het doel fysieke toegankelijkheid betreft)?
- Heeft iemand kennis van het gemeentelijk/regionaal beleid ten aanzien van het gebied, en evt. subsidieregelingen?
- Heeft iemand ervaring met het maken/opstellen van voorlichtingsmateriaal?

Bij een kleine groep van 5-8 mensen is een uitgebreide taakverdeling niet nodig.

Wel is het handig afspraken te maken:

- Wie is de coördinator, m.a.w. zorgt voor nieuwe afspraken en is aanspreekpunt tussendoor,
- Wie leidt de bijeenkomsten: dit kan de coördinator zijn, maar kan ook rouleren door de groep,
- Wie houdt de conclusies/afspraken bij: dit kan een vaste verslaggever (secretaris) of rouleren door de groep.

3.2 Keuze van karakteristieke plaatsen of eigenschappen

Je gaat nu nog een keer preciezer kijken in het geselecteerde gebied hoe je het landschap kan beleven met hulp van de methode "Leesbaar Landschap". Je gaat hier opnieuw een wandeling maken. Als iedereen al een beetje bekend is met de aanpak, werkt het goed om in tweetallen op stap te gaan en daarna de ervaringen uit te wisselen. Let tijdens de wandeling op de volgende vragen:

- Op welke punten of bij welke elementen moeten mensen stil staan om de kwaliteit(en) van dit landschap te ervaren?
- Hoe komen de samenhangen in het landschap tot uitdrukking?
- Zijn er binnen het gebied duidelijke verschillen/overgangen aan te wijzen tussen twee landschapstypen?
- Waar zie je speciaal de invloed van de mens vroeger, waar van de mens nu?
- Waar komt de natuurwaarde het meest tot uitdrukking in het landschap?
- Waar kun je een beroep doen op andere zintuigen dan de ogen: horen, ruiken, voelen, proeven?

Geef ieder groepje een kaart mee om interessante punten in te tekenen en ook om de fysieke ontsluitingen in te tekenen.

Verzamel na terugkomst gezamenlijk de interessante punten op een kaart en laat ieder groepje toelichten wat er te zien is op ieder punt. Ga ook na waar belangrijke belemmeringen in de ontsluiting zijn.

3.3 Inventariseren van mogelijke activiteiten

Brainstorm

In deze stap ga je met de groep inventariseren welke mogelijkheden er allemaal zijn om meer met het landschap te doen. Een werkvorm waarbij je alles en iedereen aan bod kunt laten komen, gaat als volgt:

Alle deelnemers krijgen een stapeltje papier (ansichtkaartformaat) en een dikke stift en mogen opschrijven (in steekwoorden) wat hun invalt bij de volgende vragen. Uitgangspunt daarbij is: **Sluit niets op voorhand uit; iets wat gek lijkt te zijn, kan tot een lumineus idee uitgroeien.**

Neem voor elke vraag twee minuten de tijd, verzamel meteen de papiertjes en plak ze op een groot vel papier met de vraag erboven. Je kunt de antwoorden vraag voor vraag sorteren en bespreken, of eerst alle vragen behandelen.

- Met welke eigenschappen van het gebied zou je iets willen doen?
- Met welke plekken in het gebied zou je iets willen doen?
- Met welk thema wil je iets doen:
 - verbeteren van de fysieke toegang (openstelling, bruggetjes, overstapjes wandel/fietspaden etc.)
 - de informatieve toegang (routebeschrijving, folder, infopaneel, excursies etc.), of
 - versterking van de kwaliteit
- Wat wil je doen binnen dit thema?
- Voor wie wil je dit doen (wat is je doelgroep)?
- Wie moeten er met elkaar samen gaan werken om dit te bereiken?

Probeer per vraag orde in de antwoorden te scheppen en doe een voorstel voor een of enkele ideeën om uit te werken in je actieplan.

Kies de boodschap!

Wat willen jullie als groep gaan overbrengen op de buitenwereld? Wat is er zo kenmerkend aan jullie landschap en hoe kun je dat beleven? Voor wie wil je dat beleefbaar maken?

Intermezzo: nadere toelichting van thema's

Letterlijke toegankelijkheid

Een leesbare route komt tot stand door de optimale combinatie te zoeken van interessante punten in het landschap en de letterlijke toegang: kun je bij deze punten komen, en zijn deze punten te verbinden. De tweede vraag is hoe je dat landschap dan figuurlijk toegankelijk kan maken: hoe maak je de route aantrekkelijk en nodig je bezoekers uit dit landschap te beleven en zich er meer in te verdiepen.

Bekijk samen de kaart uit stap 2 hoe interessante punten zijn te verbinden tot een route, en ga na welke knelpunten er in de verbindingen zijn:

- ontbreekt een pad op bepaalde delen? Is de grondeigenaar bekend, is er kans toegang te verkrijgen?
- ontbreekt toegang tot paden op bepaalde delen?
- zijn er moeilijk te passeren obstakels zoals een drukke (auto)weg, spoorlijn, kanaal, hekwerk?
- zijn extra afstappunten, ommetjes naar bepaalde punten gewenst?

Kenmerken voor een recreatief/educatieve wandel- en fietsroute lengte:

- wandelroute 3-7 km fiets 15-25,
- aantal landschapspunten om te bekijken: 8-15, resp. 5-8,
- zorg voor voldoende afwisseling in omgeving, maar ook de paden zelf,
- probeer drukke wegen te vermijden, probeer voor wandelpaden onverharde routes te vinden,
- zorg voor een goed vindbaar en herkenbaar startpunt.

Aanleg van een overstapje of een wandelpad door een weiland is nog vrij eenvoudig te realiseren. De aanleg van nieuwe paden vergt al snel een lang en kostbaar proces. Hiervoor is professionele ondersteuning gewenst. Als de werkgroep dit wil oppakken is het verstandig deze ondersteuning te zoeken bij bijvoorbeeld een gemeente, alvorens verder te gaan.

Ga voor elk punt na hoe het knelpunt is op te lossen:

- welke voorziening is nodig: overstap, bruggetje, aanleg pad?
- overleg met eigenaar of hij bereid is mee te werken,
- overleg met gemeente of zij bereid is mee te werken,
- als dit tot problemen leidt: pas de route aan met een omleiding of een stukje heen en weer over zelfde route,
- als ook dit niet mogelijk is: schrappen dit karakteristieke punt uit de route.

Bronnen voor uitgebreidere informatie:

- "Uit de voeten met wandelpaden over boerenland – leidraad voor de aanleg van wandelroutes" (PPO- Wageningen universiteit en Research Centre, 2003) geeft uitgebreide informatie en tips over aanleg en onderhoud, financiering en juridische aspecten.
- Ook in de "Handleiding Ommetjes" van Landschapsbeheer Nederland (2005) is veel praktische informatie te vinden. Zowel informatie die nuttig is voor een projectplan c.q. subsidieaanvraag als informatie over daadwerkelijke realisatie van wandelpaden en het beheer ervan.

Figuurlijke toegankelijkheid

Bedenk op welke manier het gebied aantrekkelijk kan worden gemaakt en bezoekers de landschapskwaliteit zelf kunnen ontdekken en ervaren

- Komen er nu al veel bezoekers, wie zijn dat, wat doen ze en speelt landschapsbeleving daarbij een rol?
- voor wie zou het gebied (nog meer) interessant kunnen zijn (wie is je doelgroep, kun je nieuwe doelgroepen interesseren)?
- is er nu al informatie over het landschap beschikbaar voor bezoekers?
- wat is je doel:
 - bezoekers zelf laten genieten
 - bezoekers zelf actiever naar het landschap laten kijken
 - kennis /verhalen over het landschap overdragen

In bijlage 4 vind je een overzicht van mogelijke doelgroepen en bij hen passende communicatiemiddelen. Gebruik het als bron van inspiratie, er zijn ongetwijfeld meer combinaties mogelijk.

Versterking van de landschapskwaliteit

In het afgesloten project Leesbaar Landschap is aan versterking van de landschapskwaliteit geen aandacht besteed, maar Leesbaar Landschap leent zich evenzeer voor het opzetten van een hierop gericht actieplan.

De actie kan zich richten op een enkel element in het landschap, op een bedrijf op een heel gebied. Naarmate de schaal groter wordt, wordt het belangrijker samenwerking met allerlei gebiedspartijen te zoeken: met grondeigenaren, gemeenten en provincie die vergunningen of subsidies kunnen verlenen, natuur- en milieu-organisaties, agrarische natuurverenigingen.

Bronnen voor uitgebreidere informatie:

- R. Joldersma, N. Oerlemans, H. Kloen, J.A. Guldemon, 2002 Samen werken aan het landschap. Voorbereiden en uitvoeren van een gebieds natuurplan door een Agrarische Natuur Vereniging. CLM-rapport 525 (alleen nog digitaal verkrijgbaar via www.clm.nl).
- H. Kloen, G. Verschuur, W. Tolkamp, Y. Gooijer, R. Joldersma, T. Jansonius, 2006. Een mooi landschap daar werken we samen aan. Brochure van Landschapsbeheer Nederland, i.s.m. CLM en NPN. Te downloaden via www.clm.nl

3.4 Keuze van beste mogelijkheden

Om tot een op korte termijn uitvoerbare actie te komen moeten knopen doorgehakt worden waarop die actie zich richt. In pilots is vooral aandacht gegeven aan letterlijke en figuurlijke toegankelijkheid. Die keuze kan worden gemaakt langs de volgende weg:

Eerste keuze: letterlijke of figuurlijke toegankelijkheid

De letterlijke toegankelijkheid, kun je het gebied in, is voorwaarde om het landschap te beleven, bedenk echter dat aanleg van nieuwe paden een lang en kostbaar proces is (zie §4.3). Kies welke van de volgende opties bij jullie gebied past:

- Als de letterlijke (fysieke) toegankelijkheid onvoldoende is moet de actie hierop gericht.
- Als de fysieke toegankelijkheid bijna voldoende is, kan het oplossen van een laatste knelpunt een actiepunt zijn, en kan verdere actie op figuurlijke toegang worden gericht.
- Als er toegang tot het gebied is, kan de actie zich richten op het dichterbij de mensen brengen van het landschap, oftewel de figuurlijke toegang.

Tweede keuze: wie is je doelgroep

De mensen die je wilt bereiken kun je langs verschillende lijnen karakteriseren: Richt je je op:

- grondeigenaren / beheerders: boeren, landgoedeigenaren, natuurbeheerders, particulieren in het buitengebied.
- "recreanten" kunnen zijn recreanten uit de omgeving, toeristen uit andere regio's of landen, lokale bewoners.
- "vertegenwoordigers: beleidsmedewerkers, politici of bestuurders, van overheden of organisaties (landbouw, recreatie, sport).

Bij recreanten kun je er rekening mee houden hoe ze zich verplaatsen door het landschap:

- fiets
- wandelend
- skates/ nordic walking / joggend
- te paard
- schaats
- boot / kano
- en ook met de auto kun je rekening houden, al is het maar om bij het vertrekpunt te komen

En richt je je op:

- individuen
- groepen.

Bedenk hierbij welke mensen nu al in het gebied komen, maar wellicht kun je ook andere categorieën mensen naar het gebied lokken door op hen gerichte informatie of activiteiten.

Derde keuze: inzet communicatiemiddelen en –activiteiten

Deel 2 van de handleiding geeft je ideeën aan welke middelen en activiteiten je kunt denken voor welke doelgroep. Bedenk wat je aanspreekt, en toets de haalbaarheid in §3.5.

3.5 Uitwerking actieplan

Op basis van bovenstaande keuzes bedenk je welke acties mogelijk/nodig zijn, en wat er voor nodig is:

- wie kan een gedetailleerd plan daarvoor maken (binnen /buiten de groep),
- wie moeten betrokken worden: de eigenaar, evt. omwonenden, gemeente i.v.m. vergunningen, past het in beleid, evt. andere belanghebbenden
- wat is er voor nodig aan materiaal en arbeid,
- wie zou dat kunnen leveren,
- wie zou dat kunnen financieren / zijn er subsidies denkbaar?

De kans is groot dat je teveel acties bedenkt om te kunnen uitvoeren. Maak gezamenlijk keuzes op basis van criteria die je als groep belangrijk vindt, zoals:

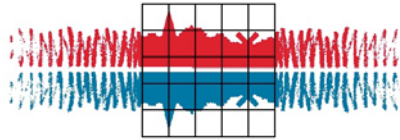
- is er draagvlak voor bij eigenaar/belanghebbenden
- zijn er mensen enthousiast/bereid om het actiepunt uit te voeren
- is er veel of weinig tijd nodig om tot realisatie te komen
- is er veel of weinig geld nodig
- is het actiepunt voorwaarde voor realisatie van andere actiepunten.

Als je eerste bedachte actiepunten niet realistisch lijken, kun je besluiten je keuze op een van de bovenstaande punten uit §3.3 bij te stellen. Uiteindelijk is het het beste om tot selectie van 1-3 actiepunten te komen. Bij veel enthousiasme en succes kunnen natuurlijk weer nieuwe actiepunten worden opgepakt.

Het actieplan beschrijft de volgende punten:

- huidige situatie, gewenste situatie (doel= deze te realiseren),
- benodigde actie(s),
- wie zijn daarbij nodig, welke rol hebben ze:
 - wie wil het actiepunt trekken,
 - toestemming/medewerking van eigenaars,
 - toestemming van beleid als er wijzigingen in terrein plaatsvinden,
 - uitvoerder
- hoeveel tijd en,
- hoeveel geld er voor nodig is,
- welke dingen moeten in welke volgorde geregeld om tot uitvoering te komen
 - zie ook "samen werken aan het landschap"
- financiering: wie kunnen geïnteresseerd zijn, hoe benaderen, zie toolkit landschapsfonds,
- tijdplanning,
- publiciteit.

clm



Landschapsbeheer Nederland



Handleiding Leesbaar Landschap

Bijlagen

Karina Hendriks & Henk Kloen
m.m.v. Johan Eppink, IVN en Taco Jansonius, LBN

CLM Onderzoek en Advies BV
Culemborg, februari 2007
CLM 653 - 2007

Bijlage 1 Opdracht landschapswandeling

Om een ieders inbreng zo goed mogelijk aan bod te laten komen, wordt deze eerste wandeling in koppels van 2 of 3 mensen gemaakt. Je gaat naar buiten om daar de afgesproken route te gaan lopen en op de afgesproken waarnemingspunten stil te staan (zie §2.3).

Bouw op het waarnemingspunt de oefening als volgt op:

1. Je eerste indruk ('vers van de lever')

Neem even tijd voor een eerste indruk. Ook al kent je het gebied al goed, probeer te kijken alsof het de eerste keer is (vandaag is immers een andere dag dan gisteren.....). Wissel dit uit met elkaar en hou het in herinnering. Misschien wordt de eerste indruk versterkt tijdens de wandeling, misschien neemt je beeld een andere wending.

2. Aanscherpen van je waarneming

Scherp je waarneming met behulp van de vier brillen. Gebruik daarbij de landschapsleeskaart of de vier lijsten met vragen over de samenhangen. Ondervraag elkaar hier over, want samen zie je meer dan alleen. Wat is er op deze plek te lezen over het landschap? Welke samenhangen zijn zichtbaar? Laat je niet verleiden volledig op te gaan in de kennis die jij of anderen al hebben. Blijf de vraag stellen: wat zie ik hier en wat zegt het me? Dit wil niet zeggen dat je je kennis niet mag gebruiken. Zorg dat het betrekking houdt tot datgene dat je waar kunt nemen met je zintuigen of durf je kennis ter discussie te stellen. (= Reflectie op je eigen waarnemen en denken.)

3. Bewust waarderen

Hoe waardeer je hetgene je waarneemt in het landschap? Heb je er een oordeel over? Probeer te achterhalen welk referentiebeeld je gebruikt om tot dit oordeel te komen. Is het bijvoorbeeld een idee over de potentiële ecologische potentie, is het een idee over orde of zorgzaamheid, een idee over economisch reilen en zeilen? Is het een gevoel, een herinnering, een nog vage associatie? Probeer het expliciet te maken door elkaar hier naar te vragen. "Je zegt dit nu wel, maar waarom zeg je dat?" (= Reflectie op je eigen proces van waarderen.)

Bijlage 2 Landschapsleeskaart en memo

Landschapsleeskaart

Verticale samenhang

= de uitdrukking van de ondergrond (bodem, water, reliëf) in het landgebruik, de biotopen, de vegetatie etc.

- Hoe wordt het land gebruikt (grasland, bouwland, bos, water) en wat zegt dat over de ondergrond ?
- Welke biotopen zijn er (sloten, poelen, hagen, bosjes, akkerranden etc.), welke gewassen staan op de akker, welke soorten staan in het grasland etc. en wat vertellen zij over ondergrond, water en reliëf ?
- Zijn er soorten bomen en struiken die speciale samenhangen illustreren ?

Horizontale samenhang

= de uitdrukking van relaties (agronomisch, sociaal of ecologisch) in de patronen van sloten, wegen/paden, beplanting en bebouwing.

- Welke patronen zijn er te zien (ontsluiting, waterlopen, verkaveling, beplanting), hoe sluiten ze aan op elkaar en wat vertellen ze over functionele, ecologische of hydrologische relaties?
- Hoe is de ruimtelijke opbouw (open/gesloten), hoe worden ruimtes verdeeld en begrensd?
- Is er een netwerk van natuurelementen (kruidachtig, houtachtige, nat)?

HET LANDSCHAP ALS GEHEEL

- Welke kleuren en vormen zijn er nu te zien die iets zeggen over de tijd van het jaar?
- Zijn er veranderingen in het landschap die typisch zijn voor het jaarverloop in dit gebied?
- Zijn er menselijke activiteiten die typisch zijn voor het jaarverloop in dit gebied?

Seizoenssamenhang

= de uitdrukking van het jaarverloop in kleuren en vormen.

- Welke patronen en elementen zijn typisch voor de historie van dit gebied?
- Hoe heeft het landgebruik zich ontwikkeld en wat zegt het huidige gebruik over de historie?
- Wat vertellen de bebouwing (ouderdom, type, stijl, materiaalgebruik) en de beplanting (ouderdom, vorm, type) over de historie?

Historische samenhang

= de uitdrukking van de ontstaansgeschiedenis in patronen en elementen in het landschap.

Memo landschapsleeskaart

<p><i>WAT ZIE IK?</i></p> <p>.....</p> <p>.....</p> <p>.....</p> <p>.....</p>	<p><i>WAT ZEGT HET OVER DE ONDERGROND?</i></p> <p>.....</p> <p>.....</p> <p>.....</p> <p>.....</p>	<p><i>WAT ZIE IK?</i></p> <p>.....</p> <p>.....</p> <p>.....</p> <p>.....</p>	<p><i>WAT ZEGT HET OVER DE RELATIES?</i></p> <p>.....</p> <p>.....</p> <p>.....</p> <p>.....</p>
<p><i>Verticale samenhang</i></p>		<p><i>Horizontale samenhang</i></p>	

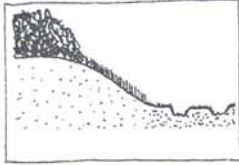
HET LANDSCHAP ALS GEHEEL

<p><i>Seizoenssamenhang</i></p>		<p><i>Historische samenhang</i></p>	
<p><i>WAT ZIE IK?</i></p> <p>.....</p> <p>.....</p> <p>.....</p> <p>.....</p>	<p><i>WAT ZEGT HET OVER DE TIJD IN HET JAAR?</i></p> <p>.....</p> <p>.....</p> <p>.....</p> <p>.....</p>	<p><i>WAT ZIE IK?</i></p> <p>.....</p> <p>.....</p> <p>.....</p> <p>.....</p>	<p><i>WAT ZEGT HET OVER DE GESCHIEDENIS?</i></p> <p>.....</p> <p>.....</p> <p>.....</p> <p>.....</p>

Bijlage 3 Waar kan ik naar kijken?

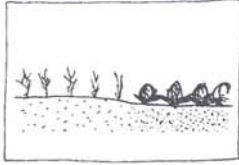
Verticale samenhang

velden



1. Landgebruik

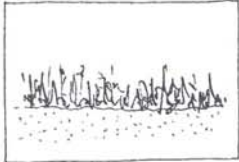
Hoe wordt het land gebruikt (grasland, bouwland, bos, water) en geeft dit uitdrukking aan de ondergrond (grondsoort, waterpeil, geomorfologie)?



2. Gewastypen

Welke gewassen worden er geteeld en passen deze gewassen bij de (variatie in) grondsoort en waterpeil?

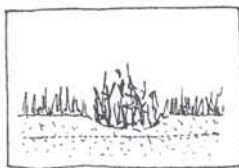
Of zijn het gewassen die (met technisch kunst en vliegwerk) op alle grondsoorten worden verbouwd?



3. Graslandtype

Welke soorten grassen en kruiden staan er in het grasland en zeggen deze iets over de ondergrond (grondsoort en waterpeil)?

Of zijn het soorten die je overal in Nederland tegenkomt?

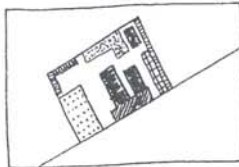


4. Microreliëf

Is er (micro)reliëf in het grondoppervlak en zegt dit iets over het gebruik (bijv. sporen) of de ondergrond (bijv. natte laagtes)?

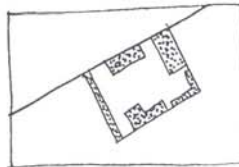
Of wordt de grond regelmatig geëgaliseerd zodat er geen reliëf is?

erf



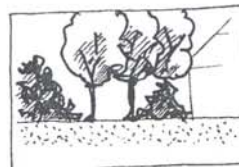
5. Variatie erf

Welke typen van groene gebruiksvormen (beplanting, siertuin, moestuin, bloementeelt, fruitbomen, overhoeken) zijn er op het erf en geven deze uitdrukking aan de ondergrond?



6. Natuur erf

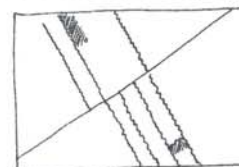
Hoeveel niet verhard oppervlak is er op het erf waar de natuur ruimte heeft en vestiging van planten en dieren mogelijk is?



7. Beplanting

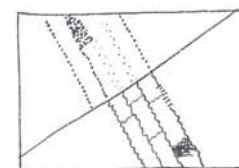
Welke soorten bomen en struiken staan er in de beplanting op het erf en passen deze bij de ondergrond?

randen



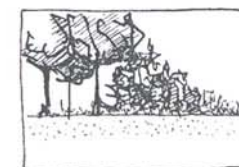
8. Oppervlak natuur

Hoeveel oppervlak natuur heeft het bedrijf? Dit zijn alle niet-productieve delen van het bedrijf, uitgedrukt als percentage van het gehele bedrijfsoppervlak.



9. Biotopvariatie

Hoeveel verschillende biotopen zijn er op het bedrijf (sloten, slootkanten, bosje, akkers, erfbeplanting etc. etc.)?

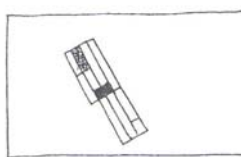


10. Biotopkwaliteit

Hoe is de kwaliteit van de biotopen? Kijk naar soortenrijkdom, bijzondere soorten of indicatieve soorten (die bijv. wijzen op vermesting of verstoring) en naar de structuurvariatie.

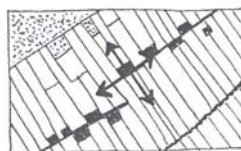
Horizontale samenhang

velden



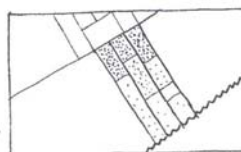
11. Overeenkomst bedrijf - streek

Uit welke ruimtelijke bouwstenen (o.a. velden, randen, bebouwing, bos) bestaat het bedrijf, hoe zijn ze gesitueerd en is dit typisch voor de ruimtelijke structuur van de streek?



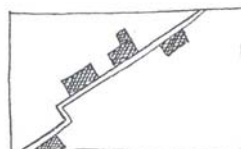
12. Aansluiting bedrijf - directe omgeving

Hoe is de aansluiting van patronen die kenmerkend zijn voor de streek, tussen het bedrijf en de directe omgeving? Kijk naar functionele, ecologische en hydrologische relaties zoals in de patronen van paden, verkaveling, sloten en beplanting.



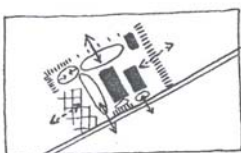
13. Gradiënt gebruiksintensiteit

Is er een gradiënt zichtbaar in de gebruiksintensiteit van percelen als uitdrukking van de relatieve afstand tot de boerderij? Bijv. intensief gebruik dichtbij en extensief gebruik veraf.



14. Situering en vorm erf

Wat is de vorm van het erf, hoe is het gesitueerd en is dit typisch voor het landschappelijk patroon in de streek? Erven zijn, zeker in een open landschap, beeldbepalend.



15. Ruimtelijke opbouw

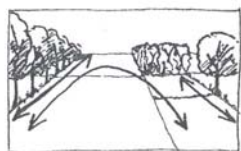
Hoe staan de erf-onderdelen (huis, stal, schuur, kuilplaats, beplanting etc.) op het erf? Hebben ze een functionele of ruimtelijke relatie met elkaar en met het omringende veld?



16. Toegankelijkheid

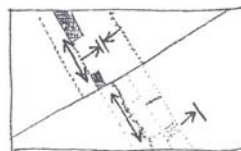
Is er een functionele/sociale relatie met de omgeving zichtbaar doordat het bedrijf toegankelijkheid is, bijv. door een verkooppunt, zitplekken, excursies, wandel- en vaarroutes?

erf



17. Geleding van de ruimte

Is de ruimte van het hele bedrijf geleded door elementen en patronen die uitdrukking geven aan functionele, ecologische en hydrologische relaties (bijv. wegen, sloten, beplantingen)? Of is het een open, monotone vlakte?



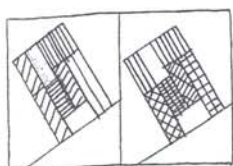
18. Natuurnetwerk

Is er een goed netwerk van natuurelementen dat uitdrukking geeft aan ecologische relaties? Kijk naar de kwaliteit van het dekkingsnetwerk, het natte netwerk en het houtige netwerk.

randen

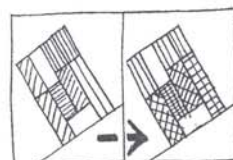
Seizoensamenhang

velden



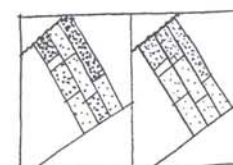
19. Kleur en vorm bouwland

Welke kleuren en vormen zijn er te zien in de bouwlanden en wat zeggen ze over het moment in het jaar? Kijk, indien mogelijk, in alle vier de seizoenen.



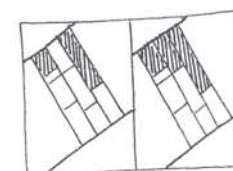
20. Duur en schaal veranderingen bouwland

Hoe veranderen de kleuren door het jaar heen: sprongsgewijs, gradueel, in korte tijd veel tegelijk of juist verspreid door het jaar?



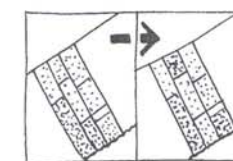
21. Kleur en vorm grasland

Hoe groot is de kleurrijkdom in het grasland? Die is te meten door de bedekking van de beeldbepalende soorten (bijv. paardebloem, boterbloem, pinksterbloem) te schatten (0%, 1%, 1-5%, 5-10%, 11-25%, 26-50%, 51%>).



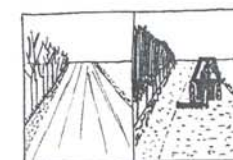
22. Oppervlak gekleurd grasland

Op welk deel van het oppervlak aan graslanden is de kleurbedekking groter dan 5% (kleurdrempel)?



23. Duur kleurige periode grasland

Hoe lang duren de kleurige periodes? Combineer waarnemingen met gegevens over beheer (maaien, beweiden).



24. Overige veranderingen

Welke veranderingen in ondergrond, openheid, cultuurhistorie en activiteiten van mensen en dieren vinden er plaats die uitdrukking geven aan het jaarverloop?

erf



25. Kleur en vorm erf

Welke kleuren en vormen zijn er te zien op het erf (fruitbomen, besdragende struiken, bloemen etc.) en wat zeggen ze over het moment in het jaar? Kijk, indien mogelijk, in alle vier de seizoenen.

randen

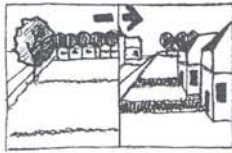


26. Kleur en vorm randen

Welke kleuren en vormen zijn er te zien in de randen en wat zeggen ze over het moment in het jaar? Kijk, indien mogelijk, in alle vier de seizoenen.

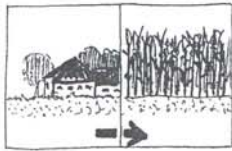
Historische samenhang

velden



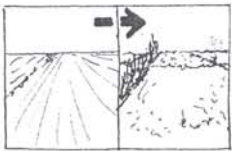
27. Ontwikkeling landgebruik

Is het landgebruik typisch voor de ontwikkeling van de streek? Kan het ongewijzigd voortgezet worden, of verstoort het de natuurlijke kenmerken (op termijn)?



28. Verandering openheid

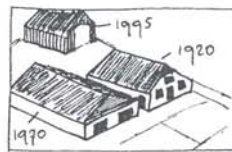
Zijn er veranderingen in de openheid van het landschap als uitdrukking van de geschiedenis. Groeit het landschap dicht? Wordt het juist steeds opener?



29. Ontwikkeling vegetatie en kleur

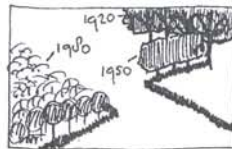
Hoe ontwikkelen de vegetatie en de kleuren op bouw- en grasland zich? Is er sprake van diversificatie of vervlakking?

erf



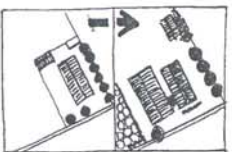
30. Cultuurhistorie bebouwing

Wat vertellen de gebouwen op het erf over verschillende momenten in de geschiedenis? Kijk naar de leeftijd en de verwijzing door type, stijl of materiaalgebruik naar bepaalde fases in de geschiedenis. Let ook het onderhoud van de gebouwen.



31. Cultuurhistorie beplanting

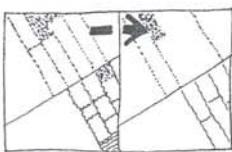
Wat vertellen beplantingselementen over verschillende momenten in de geschiedenis? Kijk naar ouderdom, vorm en type en naar de streekeigenheid.



32. Ontwikkeling erf

Hoe is de ontwikkeling van het erf? Kijk naar wat de boer/in in de loop der tijd heeft toegevoegd aan bebouwing en beplanting. Let bij bebouwing op streekeigen type, stijl en materialen. Let bij beplanting op leeftijdsopbouw (alles even oud, of variatie zodat er altijd oud en jong zal zijn).

randen



33. Cultuurhistorische elementen en patronen

Hoe is ontwikkeling van cultuurhistorische elementen en patronen als uitdrukking van de geschiedenis van het gebied en het bedrijf? Kijk naar wat de boer/in heeft gedaan met het 'uitgangskapitaal' van cultuurhistorische elementen en patronen (toegevoegd, versterkt, verzwakt).

Bijlage 4. Communicatiemiddelen en activiteiten voor verschillende doelgroepen

Doelgroep Middel	Lokale bevolking				Toeristen/bezoekers				
	Financiers / sponsors	Verenigings- leven	Kinderen	Volwassenen	Bezoekers groeps- accommodaties	Dagrecreanten	Verblijfsrecreanten		
Media : boek,web, lokale omroep,&TV									
www. accommodatie				+		+	+		
www.landschap x				+		+	+		
Begeleiders terreinbezoek									
Gemarkeerde routes			+	+	+	+	+		
Routebeschrijvingen (op papier of internet)				+	+	+	+		
(IVN) rondleidingen: uitleg	+	+		+	+	+	+		
(IVN) rondleidingen of landschapswandeling: vragen over het land- schap stellen		+		+	+	+	+		
Rondgang met streekbewoners		+		+	+				
infopaneel bij	+			+		+	+		

Doelgroep Middel	Lokale bevolking				Toeristen/bezoekers				
start/eindpunt, tussendoor, bij picknickbankjes									
bordjes in het veld met gerichte vragen om zelf te kijken				+		+	+		
Avontuurlijke wandeling			+	+		+	+		
Speurtocht		+	+		+	+	+		
Puzzeltocht		+	+		+	+	+		
Voorlichting veiligheid?									
Presentaties en activiteiten									
Lezingen		+		+	+		+		
Lezingcyclus/cursus		+		+					
Streekactiviteit: seizoensfeest, picknick, verhalen vertellen	+	+	+	+	+		+		
Reizende tentoon- stelling		+		+					
Werkdag landschaps- onderhoud		+	+	+	+				
Adopteer een yyyy	+			+					
Lesmateriaal									
Reizende tentoonstelling		+	+						
Lesbrief			+						