

4

Meting van gestapeld en gekort hout



4.1 Algemeen

Gestapeld gekort hout van een bepaald sortiment (speciale afmetingen voor bijvoorbeeld papier of kisthout) wordt 'in de stapel' of 'aan de (rol)stapel' gemeten.

De inhoud wordt bepaald door stapellengte, stapelhoogte en de sortimentslengte (de breedte van de stapel) met elkaar te vermenigvuldigen.

De inhoud van een stapel wordt uitgedrukt in stère.

Alle eenheden en de berekende inhoud worden genoteerd in stère (of stèremeter) met 2 cijfers achter de komma.

Uitkomst in 2 cijfers achter de komma.
Bijvoorbeeld: 6,24 stère.

De stèremeting is toegestaan voor sortimenten die niet langer zijn dan 4 meter. De boven- en zijkant van de rolstapel moeten zo recht mogelijk zijn. De stapelhoogte moet bij voorkeur niet meer dan 3 meter bedragen omdat een hogere stapel de meetnauwkeurigheid niet ten goede komt.

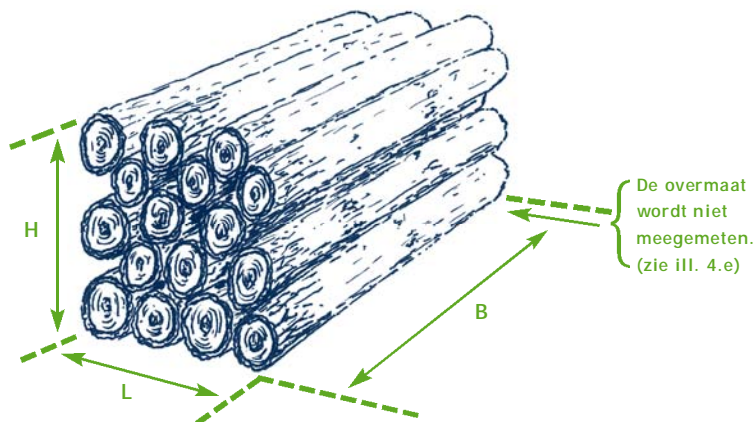
Voor de volumebepaling is het belangrijk dat verkoper en koper afspreken op welke locatie de stapel wordt gemeten: aan de bosweg, op de vrachtauto in het bos of op de vrachtauto aan de fabriek. Door het rijden met de vracht kan het hout 'nazakken'. Er ligt nog steeds evenveel houtvolume op de vrachtauto, maar er zijn minder stères. Verschillende factoren, zoals de gemiddelde diameter, de diameterspreiding en de wijze van stapeling bepalen hoeveel m³ hout er in de gemeten stères zit. Als men om wil rekenen van stères naar vaste m³ hout dan gebeurt dit met een conversiefactor (zie bijlage 2). Maar het heeft sterk de voorkeur om de eenheid waarin wordt gemeten ook te hanteren bij de prijsafpraak.

Nadat de stères zijn gemeten kan een volumereductie nodig zijn. Dit kan als de houtkwaliteit slecht is of als er erg slecht gestapeld is. De meetlijst vermeldt dan de gemeten stère en het aftrekpercentage en de reden van die reductie (voor rot, blauw of slecht gestapeld hout).

Meetlijstvoorbeeld:
gemeten 52,34 stère,
aftrekpercentage van 10% met als reden de aanwezigheid van rot.

Illustratie 4.a:

Volume berekening aan een rechte stapel:
Lengte x Breedte x Hoogte.

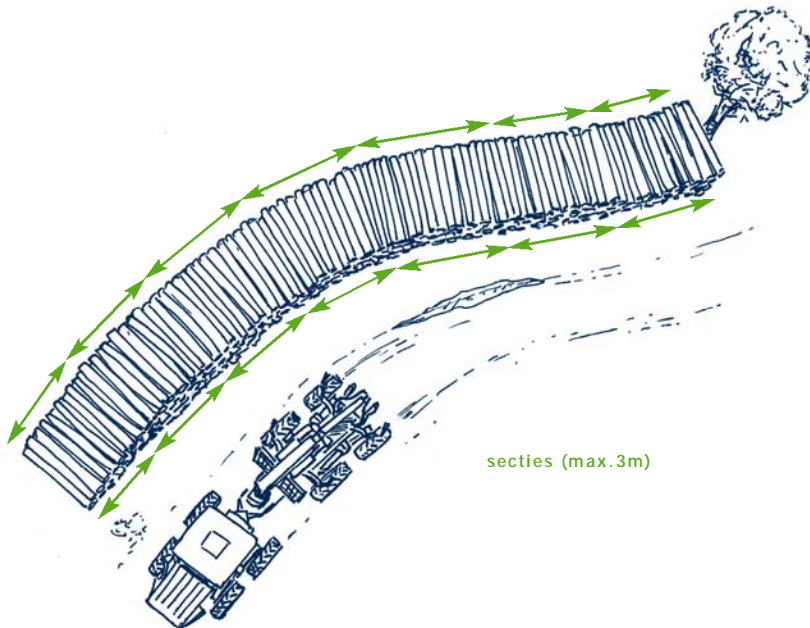


4.2 Meting aan de bosweg

De stapellengte

De lengte wordt met een meetlint aan de voet van de stapel gemeten. De lengte is de totale afstand tussen de twee verst verwijderde stammen en wordt gewoonlijk 1x gemeten.

Bij een bochtige stapel wordt de lengte 2x gemeten, zowel aan voor- als achterzijde. Het gemiddelde van de twee metingen is de gemiddelde stapellengte (zie *illustratie 4.b*).

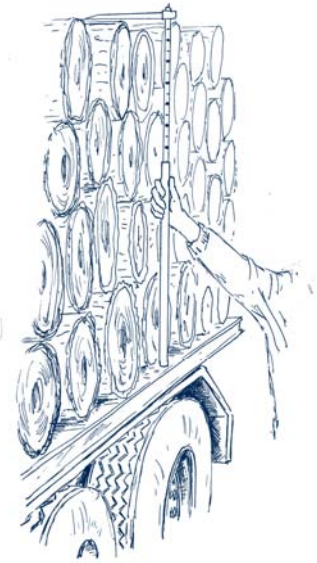


Illustratie 4.b:
Lengtemeting aan een bochtige stapel.

De stapelhoogte

De hoogte wordt gemeten met een meetlint of meetstok (zie *illustratie 4.c*) die minstens zo lang moet zijn als de stapel hoog is. De hoogte wordt gemeten in hele centimeters (afgerond naar beneden) en vindt plaats aan de kops kant van de stammen.

De hoogte wordt bepaald alsof de (hele) stammen een rechthoekige kist vullen met deksel. Op de plaats van de denkbeeldige deksel wordt de hoogte van de stapel gemeten, het nulpunt is gelijk aan de bodem van de kist. Omdat de boven- en onderkant van de stapel nooit geheel vlak zijn en de zijkanten niet geheel recht, zijn meerdere metingen nodig. Daartoe wordt de gehele lengte van de stapel in even lange secties opgedeeld van maximaal 3 meter. Het is aan te bevelen om bij een stapel korter dan

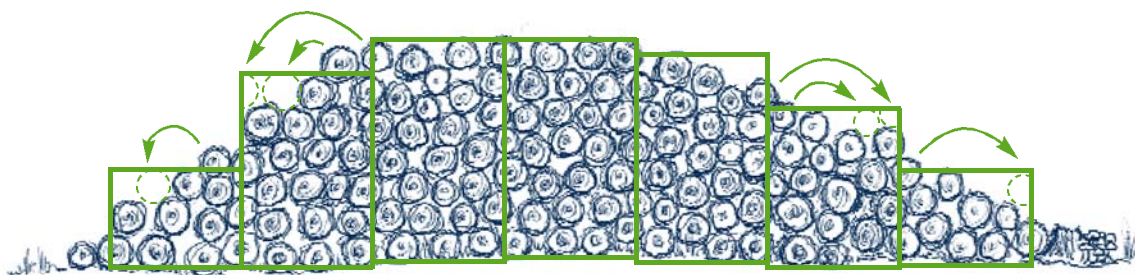


Illustratie 4.c:
Meetstok.

10 meter, secties van 1 meter te hebben en bij langere stapels, secties van 2 meter. Per sectie wordt de hoogte gemeten (zie *illustratie 4.d*) waarin alle stammen in die denkbeeldige kist met deksel passen. De hoogtemeting wordt per sectie uitgevoerd zowel aan de voor- als aan de achterkant. Het is aan te bevelen de hoogtemeetplaatsen te markeren ten behoeve van een controle. De verkregen waarde geeft de gemiddelde hoogte van de gehele stapel weer.

Om discussie te voorkomen moet de rolstapel zo vlak mogelijk worden afgewerkt.

Illustratie 4.d:
Hoogtemeting per sectie.

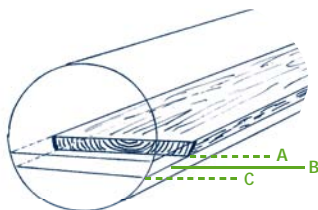


De stapelbreedte

De stapelbreedte is gelijk aan de sortimentslengte. Dit is de lengte van het sortiment **zonder** de geeïste overmaat die de gebruiker aan dat sortiment stelt. Deze overmaat is belangrijk omdat de verwerker zeker moet weten dat er voldoende lengte is om het eindproduct eruit te kunnen zagen.

Deze geeïste overmaat op de stamlengte (de sortimentsovermaat) wordt **niet** gemeten. Met andere woorden: als het sortiment bekend is, is tevens de sortimentslengte bekend en hoeft de lengte niet meer daadwerkelijk te worden gemeten (zie *illustratie 4.e*).

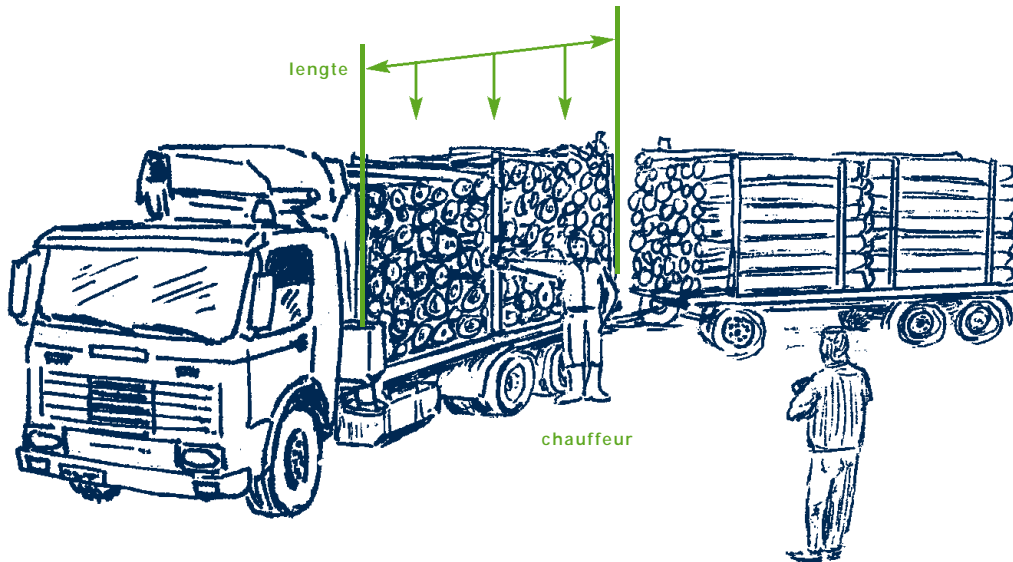
Illustratie 4.e:
De overmaat.
A = sortimentslengte;
A tot B = de geeïste overmaat van de fabriek (sortimentsovermaat).



De prijsstelling voor het rondhoutsortiment is ook afgesteld op de sortimentslengte en niet op de werkelijke lengte van de stammen. Ook wanneer door onvoldoende correct werken langer wordt afgekort (punt C) dan de geeïste overmaat (punt B), wordt uitsluitend gerekend met de sortimentslengte (punt A).

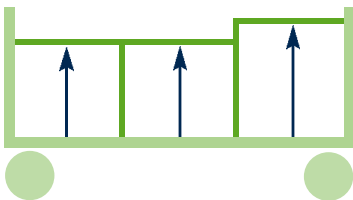
De stapelbreedte mag maximaal 4 meter zijn. Omdat anders de verschillen in hoogte tussen voor- en achterkant te groot kunnen worden om nog met enige zekerheid de omrekening naar m^3 te kunnen maken (zie *bijlage 2*).

4.3 Meting op de vrachtauto



hoogtemeting op de voorwagen

kopschot



rong

hoogtemeting op de achterwagen



Illustratie 4.f:

Meting op de vrachtauto.
Hoogtemeting vindt per sectie plaats.

De voor- en achterwagen worden als afzonderlijke stapels gemeten. Als het hout wordt gestapeld zoals op de voorwagen van *illustratie 4.f*, dan is de stapel eenvoudig te meten. Maar de stapel is lastig te meten als het hout 'op klampen' of anders gezegd 'in twee stouwen' ligt (zoals op de achterwagen van *illustratie 4.f*). Deze wijze van stapelen verdient dan ook zeker niet de voorkeur.

De meting van sortiment op de vrachtauto vindt op dezelfde manier plaats als een stapel aan de bosweg (vermenigvuldigen van stapellengte, stapelhoogte en sortimentslengte), met dien verstande dat:

- de lengte van een stapel de afstand op de laadvloer tussen de schotten of rongen is;

- voor de hoogtemeting de stapel tussen de twee rongen in minimaal drie gelijke secties wordt gedeeld. Aan beide kanten wordt per sectie de hoogte gemeten. De hoogte is de denkbeeldige hoogte van de desbetreffende sectie (*zie stapelhoogte in paragraaf 4.2*). Ligt het hout 'in twee stouwen' dan wordt iedere stapel als een sectie beschouwd. De hoogte dient wel aan **beide** kanten van het kopse eind te worden gemeten;
- de breedte de sortimentslengte is (*zie stapelbreedte in paragraaf 4.2*).