

3

Meting van geveld langhout



3.1 Algemeen

Voor het meten van geveld langhout moeten alle stammen afzonderlijk **kunnen** worden gemeten (*bijlage 1, art. 11.5 AV*). Dit betekent dat alle stammen zodanig langs de weg moeten liggen dat ze te meten zijn. Bij het meten van geveld langhout wordt onderscheid gemaakt tussen zwaar langhout ($D_m \geq 21$ cm) en licht langhout ($D_m < 21$ cm). Dit onderscheid is ooit gemaakt vanuit de gedachte dat zwaar langhout doorgaans waardevoller is dan licht langhout en dat het daarom nauwkeuriger gemeten moet worden.

3.2 Zwaar langhout (Diametermidden 21 cm)

Bij zwaar langhout (met een zekere financiële waarde) moeten per stam de diameter, lengte en inhoud bekend zijn. Daarom worden alle stammen op het dikke eind genummerd.

Op de meetlijst voor zwaar langhout wordt per stam opgenomen:

- het stamnummer;
- de WHL (afgerond op hele decimeters naar beneden);
- de Dm (het gemiddelde van de overkruismeting, *paragraaf 2.3*);
- de inhoud in m³;
- de eventuele omschrijving.

De meetlijst wordt aan belanghebbende verstrekt (*zie bijlage 1 AV*).

Tabel 3.1:

Een meetstaat voor zwaar langhout (*vet betekent: minimaal in te vullen*).

| stamn. | lengte in m | diametermidden in cm | | | inhoud in m ³ | omschrijving |
|------------|----------------|-------------------------|-----------------------|-----------|-----------------------------|--------------|
| | | 1 ^e meting | 2 ^e meting | gem. | | |
| 001 | 15,6 | 25,6 | 24,7 | 25 | 0,766 | |
| 002 | 17,4 | 26,7 | 26,8 | 26 | 0,928 | |
| | | | | | | |

De inhoudsberekening per stam is gebaseerd op één Dm (als resultaat van de overkruismeting) en de WHL.

Maar de inhoud van een stam kan ook aan de hand van meting van afzonderlijke secties worden bepaald. Dit kan noodzakelijk zijn als er voor de verkoop met verschillende kwaliteitsklassen wordt gewerkt. Een deel van de stam kan bijvoorbeeld in kwaliteitsklasse A vallen, terwijl andere delen in klasse B thuis horen. Dan vindt sectiemeting plaats omdat sprake is van verschillende maar bruikbare kwaliteiten. Dit wordt apart gemeten. Ook kan worden gekozen voor het niet meemeten (het 'eruit meten') van een slecht stuk. Dat stuk wordt dan dus niet gemeten.

In beide gevallen moeten de afzonderlijke secties duidelijk op de stam zijn aangegeven.

Omdat de meeste kopers alleen geïnteresseerd zijn in gezond en goed hout, heeft het afzagen of uitzagen van het slechte stuk verreweg de voorkeur. Dit voorkomt veel onnodige discussie (*zie bijlage 1, art. 11.3 AV*).

3.3 Licht langhout (Diametermidden < 21 cm)

Bij licht langhout geschiedt de inhoudsberekening niet per stam, zoals bij zwaar langhout, maar over de hele partij. Controle kan dus niet per stam plaatsvinden maar alleen over de hele partij.

Bij licht langhout kunnen alle stammen worden gemeten, maar ook bestaat de mogelijkheid van een steekproefsgewijze meting.

Voorbeeld:

Bij 60 stammen:

alle stammen meten (minimaal voor een steekproef is 100 stammen);

Bij 200 stammen:

minimaal 100 stammen meten (minimaal 100 stammen);

Bij 600 stammen:

minimaal 120 stammen meten (minimaal 20%).

De steekproef moet minimaal bestaan uit:

- 100 stammen;
- 20% van het totaal aantal stammen.

Als aan één van de twee eisen niet kan worden voldaan, kan geen steekproef worden toegepast en moeten alle stammen worden gemeten.

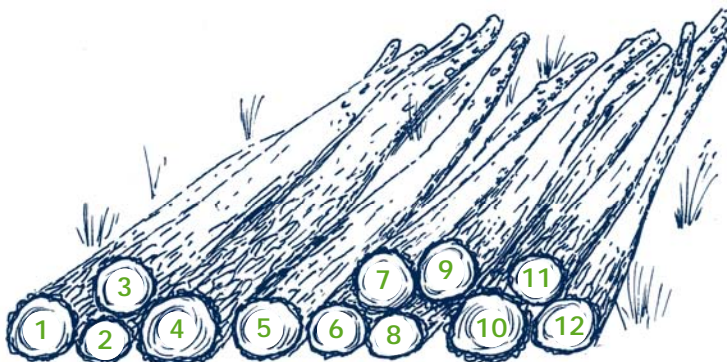
Nadat het minimale aantal te meten stammen is vastgesteld, is het belangrijk dat men een (aselect) aftelsysteem bedenkt. Dat systeem moet worden toegepast tot en met de laatste stam. Het is belangrijk dat de steekproef representatief is voor de hele partij. Men mag niet alleen de eerste 100 stammen meten of op 't oog de te meten stammen uitkiezen. De kans op fouten is dan groot.

De aselechte steekproef is belangrijk omdat anders de meting – onbewust – te veel wordt beïnvloed. Evenzeer is het ook hier van belang dat de stammen zo worden uitgesleept dat het hout gemakkelijk te meten is (*bijlage 1, art. 11.5 AV*).

Van elke gemeten stam wordt de werkhoutlengte (op hele meters naar beneden afgerond) en de diameter op het midden (op hele cm naar beneden afgerond) gemeten. Per diameterklasse (van 1 cm) worden de lengtes opgenomen.

Illustratie 3.a:

Een voorbeeld van een aselechte aftelsysteem kan zijn:
Tel de stammen en nummer ze denkbeeldig opvolgend.
In een steekproef van 1:3 worden de stammen 3, 6, 9, 12 gemeten.



Op de meetstaat voor licht langhout worden opgenomen:

- de totale WHL per diameterklasse;
- het percentage gemeten stammen;
- de totale inhoud van de partij.

Bij handmatige berekening worden per diameterklasse de lengtes bij elkaar opgeteld. Per diameterklasse en aan de hand van de totale lengte kan vervolgens de inhoud worden bepaald. Samen geven zij de totale inhoud van de gemeten stammen. Als een steekproef is gebruikt, moet de gemiddelde staminhoud van de steekproef worden vermenigvuldigd met het totaal aantal stammen.

De meetlijst wordt aan belanghebbende verstrekt (zie bijlage 1, art. 11.4 AV).

Per diameter wordt berekend: de totale lengte, het aantal stammen en de inhoud. De inhoud per diameterklasse worden bij elkaar opgeteld om de totale inhoud te verkrijgen.

Tabel 3.2:

Voorbeeld van een meetlijst.

| m ³ | 4,577 | 6,514 | 3,677 | | | 14,768 |
|-----------------|-------|-------|-------|------|------|--------|
| totale lengte → | 259 | 324 | 162 | | | |
| diameter → | Ø 15 | Ø 16 | Ø 17 | Ø 18 | Ø 19 | |
| Lengte | 14 | | | | | |
| | 15 | /// | | | | |
| | 16 | ### | /// | ### | / | |
| | 17 | //// | | ### | // | // |
| | 18 | / | | ### | ### | |
| | 19 | | / | | // | |
| | | | | | | |
| | | | | | | |
| aantal stammen | 16 | 19 | 9 | | | 44 |

Voorbeeld:

Bij een diameter van 17 cm is de totale lengte $34 + 90 + 38 = 162$ m, het aantal stammen $2 + 5 + 2 = 9$, en de inhoud van de 9 stammen is:

$$\frac{0,17^2 \times}{4} \times 162 = 3,677 \text{ m}^3.$$

3.4 Gemengde partijen

Tot nu toe is uitsluitend gesproken over ongemengde partijen hout. Gemengde partijen die ten verkoop worden aangeboden kunnen bestaan uit:

- een menging van zwaar en licht langhout;
- een menging van diverse houtsoorten.

Menging van zwaar en licht langhout

Bij gemengde partijen met zwaar en licht langhout dient zwaar langhout apart van licht langhout te worden gelegd en gemeten. Maar de gehele partij mag als licht langhout worden aangemerkt en gemeten als de partij minimaal bestaat uit 60% licht langhout (en maximaal 40% zwaar langhout). Dit komt overeen met een gemiddelde diameter midden van de partij < 21 cm. Is meer dan 40% van de stammen zwaar langhout, dan wordt apart gemeten. Het licht langhout wordt dan genoteerd op de meetlijst voor licht langhout, het zwaar langhout wordt genummerd en genoteerd op de meetlijst voor zwaar langhout. Ook kan de gehele partij als zijnde zwaar langhout worden aangemerkt; deze dient dan dus stamsgewijs te worden gemeten.

Als licht langhout en zwaar langhout door elkaar liggen, kan het licht langhout niet met een steekproef worden gemeten.

Menging van diverse houtsoorten

Bovenstaande regels gelden per houtsoort, tenzij de totale aangeboden partij tegen één verrekenprijs wordt verkocht. In dat geval mogen de verschillende houtsoorten op één meetlijst komen te staan.