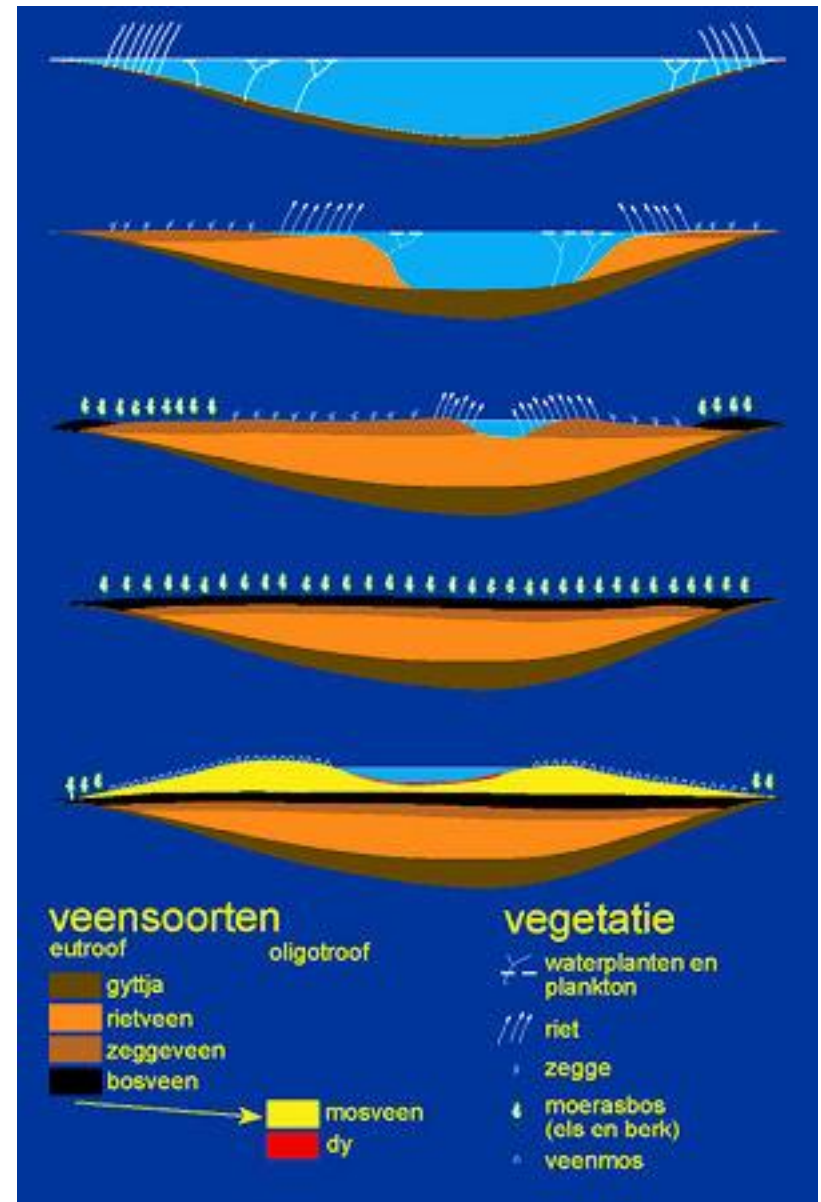


Hoogveenlandschap



Stadia veenvorming in een laagte

- Smeerlaag (bruin)
- Rietveen (oranje)
- Zeggeveen (oranjebr.)
- Bosveen (zwart)
- Veenmosveen (geel) en dy (rood)



Veenmos(Spagnum)

- Heeft geen wortels
- Kan zeer goed vocht vasthouden
- Leeft in en maakt zelf een zuur milieu (pH 3,5)



turfwinning



Eerste vervening

- Vanuit de randen
- Vanuit zandgebied ook voor ontginning landbouwgrond
- Er waren nog geen voorschriften
- Er waren nog geen afwateringskanalen
- Alleen dikke veenlagen werden verveend
- Voor bemesting werd nog geen bolster gebruikt.
(bovenste veenlaag)
- Verveners kwamen vanuit de Markegemeenschap
- wegdorpen met verder afgelegen bebouwing

Vervening na plm.1600 (georganiseerd vanuit grote steden)



- Er werd een kunstmatig ontwateringsstelsel aangelegd dat aansloot op de bestaande veenstromen
- Er werden afwateringskanalen en wijken (haaks erop) gegraven (scheepsvervoer).
- De wijken verdeelden het gebied in veenplaatsen
- Grenzen met andere veencompagnieën door een achterweg
- De dalgronden (afgegraven veengronden) werden verhuurd
- Voor bemesting werd af en toe bolster gebruikt (bovenste veenlaag)
- Landbouwontginning nog succesvoller met de komst van kunstmest, akkerbouw

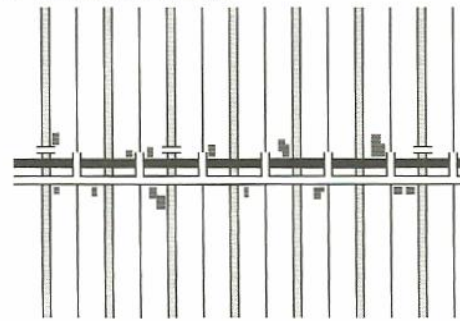
Vervening vanaf einde 19^e eeuw (georganiseerd vanuit de grote steden; via Groningen door Hollandse steden)

- Industriële behoefte nam toe
- strengere ontginningsvoorschriften
- Dubbele kanalen en wijken (soms wegen haaks erop)
- Tussenin burgerbewoning
- Scheepsvervoer
- Landbouwontginning naar blokverkaveling (grote rechthoekige percelen)
- Met komst kunstmest, akkerbouw, aardappelmeel-industrie: veenkoloniën

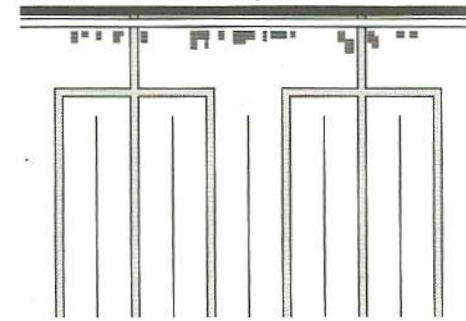
- Ontwatering- en nederzettingstypen



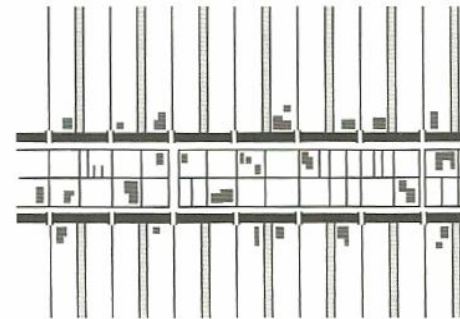
a met enkel kanaal



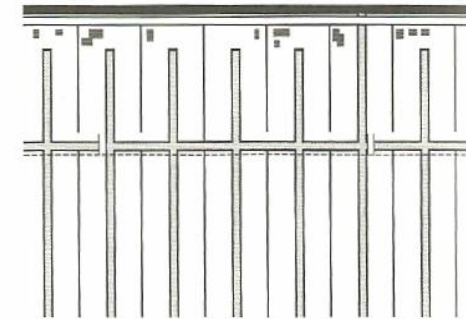
b met korte hoofdwijken



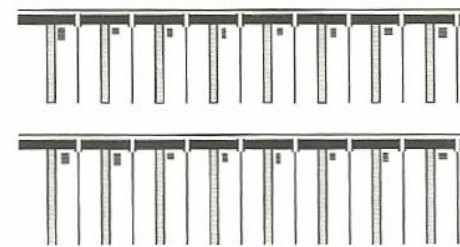
c met een dubbel kanaal en dubbele voorraffen



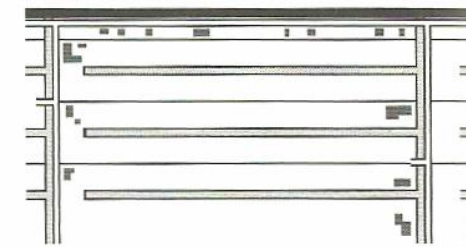
d met achterdiep



e met wijken aan één zijde



f met blokken



hoofddiep zwetsloot voetpad boerderij
 wijk weg brug

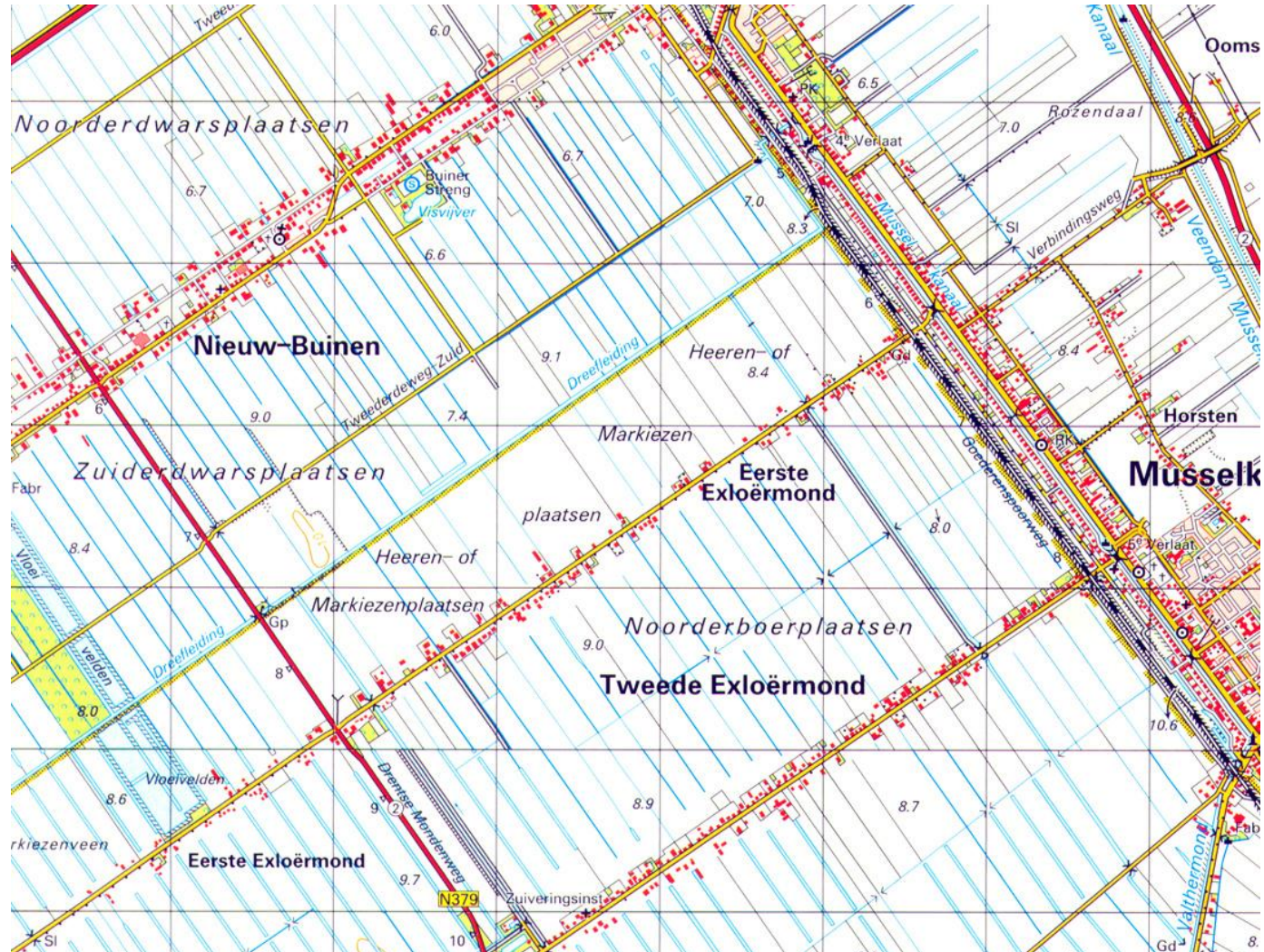
Figuur 6.12 Veenkoloniale nederzettingstypen (naar Van Duin & Van Wijk 1965 en Vervloet 1986).

Huidige situatie

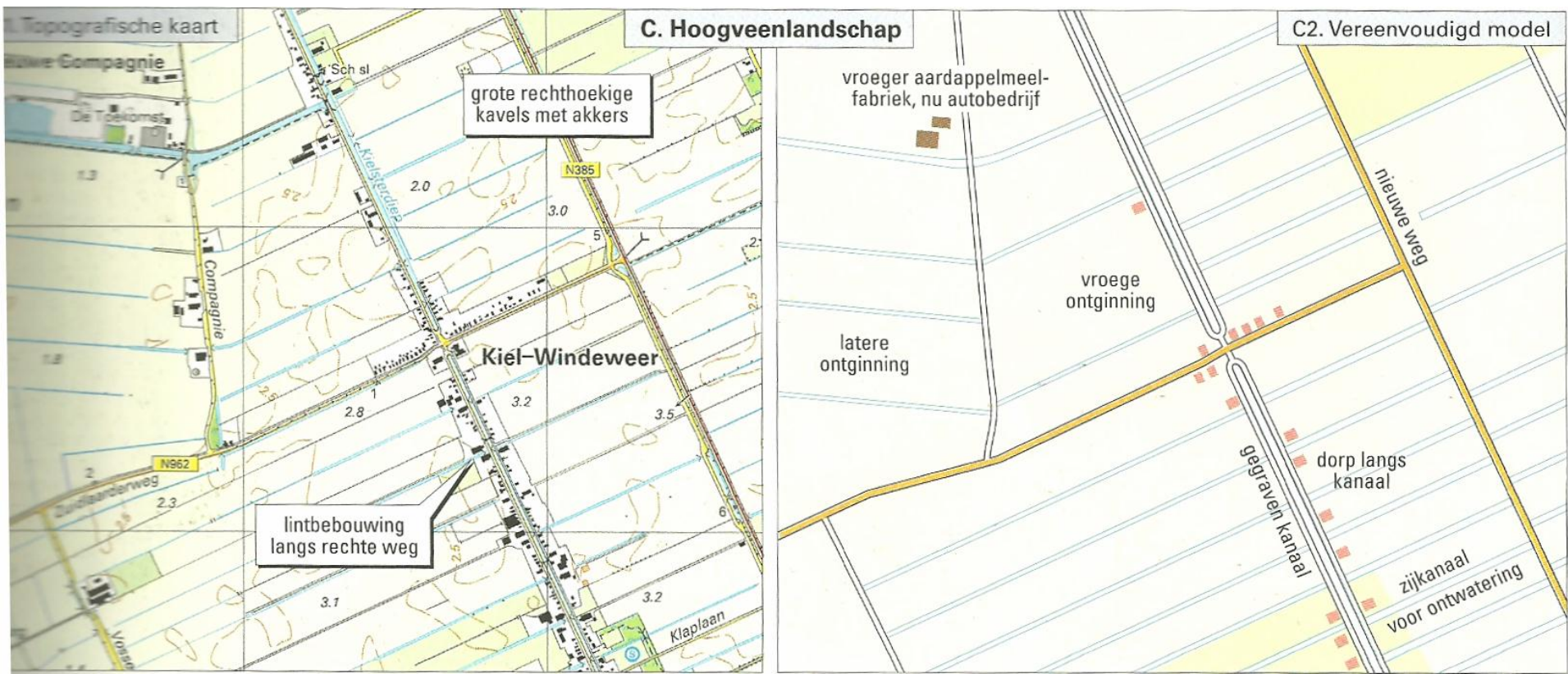
- Afwaterings- en transportkanaal
- Bebouwing als lintdorp langs kanalen
- Grote landbouwpercelen
- Restanten natte veengebieden



Verkavelingspatroon Veenkoloniën (patroon van kavels (een bedrijf) en percelen tussen kanalen, wijken en wegen.

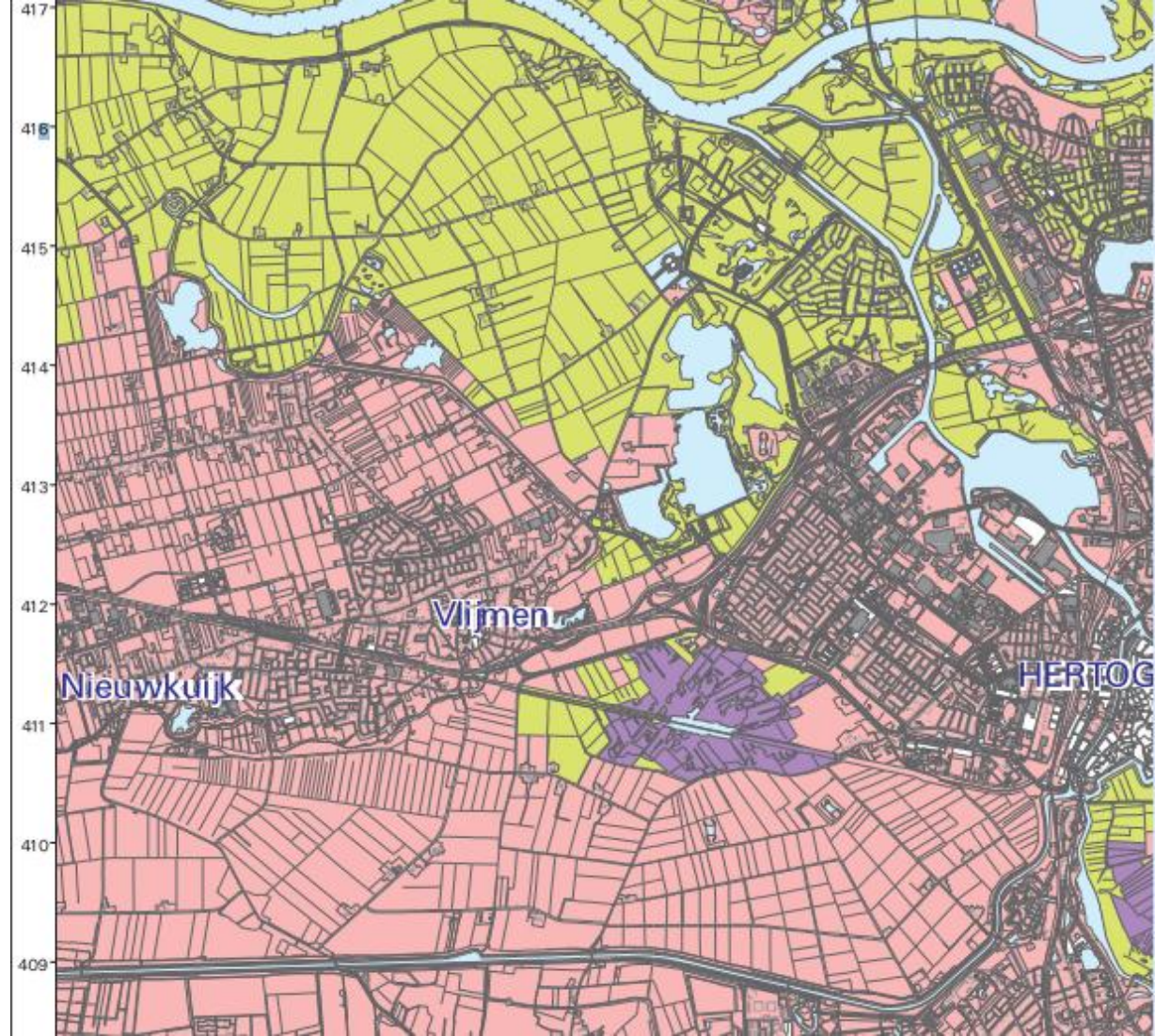


hoogveenlandschap

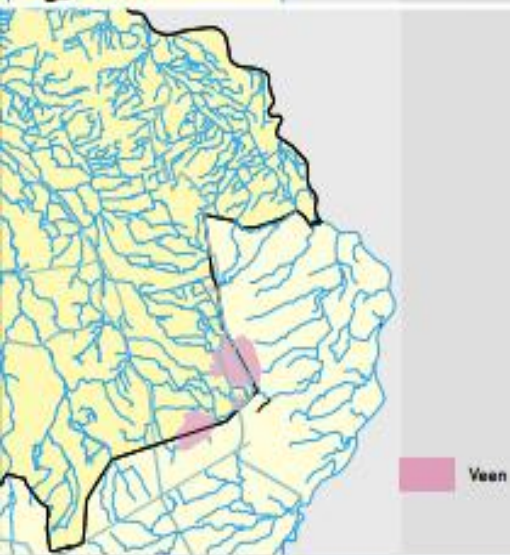
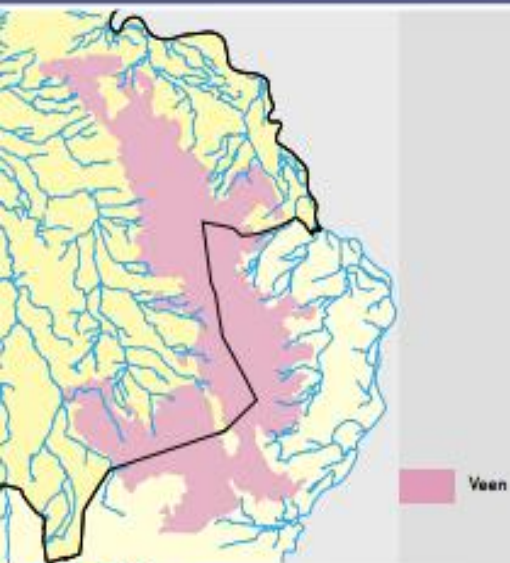


Actuele situatie

Wat staat er op dit kaartje aangegeven denk je?



Peel anno 1850



Peel anno 2005



Veenontginning in de Peel

De Peel is in drie fasen ontgonnen:

Tot in de 16^e en 17^e eeuw werd turf gewonnen voor eigen gebruik. Dit gebeurde verspreid over het gebied. De ontveende gaten heten boerenkuilen.

Vanaf de 16^e eeuw werd de vervening gereguleerd. Turfwinning werd commercieel interessanter. Toch werd slechts een klein deel van de turf verhandeld door de gebrekkige infrastructuur.

Vanaf het midden van de 19^e eeuw kwam de commerciële vervening goed op gang. Een aantal kanalen (Helenavaart, Noordervaart, Zuid-Willemsvaart) maakte efficiënt transport van de turf mogelijk. Van der Griendt kreeg twee concessies verleend: Griendtsveen en Helenaveen (naar zijn vrouw genoemd). Er werd ontgonnen in brede waterlopen (wijken) die in verbinding stonden met een veenkanaal. Uitgeveende kavels werden in cultuur gebracht (zie onderste foto)

Uiteindelijk maakte turf als brandstof plaats voor steenkool. De ontginning ging toch door tot na de tweede wereldoorlog. Delen van de Peel zijn in ruilverkavelingen ontveend met modernisering van de landbouw als doel. Later werden de restanten van het ooit bijna eindeloze hoogveen omgevormd tot natuurreservaten, zoals het Nationaal Park De Groote Peel.