



GROENE SCHOOLPLEINEN

DE VOORDELEN VAN EEN
GROEN SCHOOLPLEIN

6

EDUCATIE GROENE
SCHOOLPLEINEN

10

ONDERHOUD EN BEHEER VAN
EEN GROEN SCHOOLPLEIN

14

BEPLANTING
GROEN SCHOOLPLEIN

18

EEN GROEN SCHOOLPLEIN
FINANCIEREN

22









GROENE SCHOOL- PLEINEN

De meeste schoolpleinen zijn betegeld, hebben een zandbak en een aantal speeltoestellen. Kinderen kunnen er rennen, ravotten en klauteren. Oftewel, ze kunnen volop hun energie kwijt. Een 'grijs' schoolplein is daarmee vooral een praktische schoolplein.

De vraag hoe je een schoolplein zo groen mogelijk maakt, speelt doorgaans een minder grote rol bij het ontwerpen. Dat is een gemiste kans. Want naast dat een groen schoolplein bijdraagt aan een duurzame en circulaire toekomst, biedt het veel meer uitdaging voor alle type kinderen - óók voor kinderen die liever rustig spelen in plaats van rennen en klimmen.

DE VOORDELEN VAN EEN GROEN SCHOOPLPLEIN



De aantrekkingskracht van groene schoolpleinen is groot. En terecht: de voordelen van een groen schoolplein zijn talrijk, zowel voor de kinderen als voor de buurt. Zeker in de huidige tijd, waarin de zwaarlijvigheid onder kinderen toeneemt en veel kinderen kampen met gedragsproblemen zoals ADHD en autisme.

Daarnaast moeten er oplossingen worden gevonden voor milieuthema's zoals klimaatverandering, hogere temperatuur in de stad, wateroverlast en CO2 en fijnstof in de lucht. Het bewustzijn groeit dat groen de gezondheid en het welzijn van jong en oud kan verbeteren. Bovendien kan een groene omgeving helpen om de kwaliteit van de stad duurzaam te verhogen.

EFFECT VAN GROENE SCHOOLPLEINEN OP KINDEREN

Jolanda Maas deed in 2012 onderzoek naar de effecten van groene schoolpleinen op basisschoolleerlingen. Zowel leerlingen, ouders, leerkrachten als directeuren bleken meer tevreden over hun schoolplein als het groen is. Ze waarderen het plein met een ruime voldoende en vinden het leuker, avontuurlijker, mooier, fijner, gezelliger en groter.

In 2014 onderzocht Maas welke succes- en faalfactoren een rol spelen bij het ontwerpen van groene schoolpleinen. Ook daaruit kwamen voordelen van dergelijke pleinen naar voren.

Uit onderzoeken blijkt dat groene schoolpleinen:

- Een positief effect hebben op het welzijn van jonge leerlingen (groep 4 en 5). Ze vinden school leuker, hebben meer vrienden en worden minder gepest. Leerkrachten, directeuren en ontwerpers merken op dat kinderen op een groen schoolplein minder ruzie maken;
- Meer uitnodigen tot gebruik voor educatieve doeleinden: leerkrachten gebruiken een groen schoolplein vaker voor onderwijsactiviteiten (o.a. gym, natuur en tekenen);
- Een positieve invloed kunnen hebben op de concentratie van leerlingen;
- Rust bieden, de leerlingen hebben meer energie voor de lessen;
- Meer uitdagen tot intensief bewegen en gevarieerd spel;
- Een uitdagende speel- en leeromgeving bieden: mogelijkheden tot ontdekken en grenzen verleggen;
- De mogelijkheid bieden om kinderen in contact te brengen met de natuur, waardoor ze er meer respect voor krijgen en er zorgzamer mee omgaan.

OPLOSSING VOOR GEBREK AAN BEWEGING EN CONCENTRATIEPROBLEMEN

Kortom: groene schoolpleinen kunnen een positieve effect hebben op problemen zoals het gebrek aan bewegen bij kinderen en concentratieproblemen. Niet alleen de kinderen, ook het team van de school heeft er plezier van.

Verder blijkt dat ouders eerder kiezen voor een school met een groen schoolplein dan een met een grijs plein. En over het algemeen ervaart de buurt ook minder overlast van het gebruik van een groen plein in de naschoolse uren.



EFFECT VAN GROENE SCHOOLPLEINEN OP DE BUURT

Waterberging

Het vergroenen van een schoolplein maakt de buurt minder kwetsbaar voor extreme neerslag. Mede door de klimaatverandering krijgt Nederland steeds vaker te maken met hevige regenbuien. Dit leidt op veel plaatsen tot wateroverlast, vooral in de dichtbevolkte steden.

Toepassing van meer groen kan helpen de kans op wateroverlast te verminderen. De bodem vangt het regenwater op en ontziet daarmee het riool. Op knelpunten kunnen ingegraven infiltratieboxen worden toegepast. Deze voeren het water snel af en laten het langzaam naar het grondwater weglopen.

Verkoeling

Een levend, groen schoolplein draagt ook bij aan de hittebestendigheid van de omgeving. De temperatuur in de stad is door de versteende omgeving tot 10 graden hoger dan erbuiten.

Goed gekozen groen zorgt voor verkoeling en natuurlijke schaduw op warme dagen. De juiste boom op de juiste plek beschermt tegen te veel zonlicht in de zomer. Onder de kruin van een boom is de temperatuur tot 15 graden lager dan even verderop.

Biodiversiteit

Op een goed ingericht en niet al te klein groen schoolplein vinden vogels, vlinders, egels en tal van insecten hun voedsel en beschutting. Door de juiste keuze van bloemen en planten komen dieren als vanzelf.

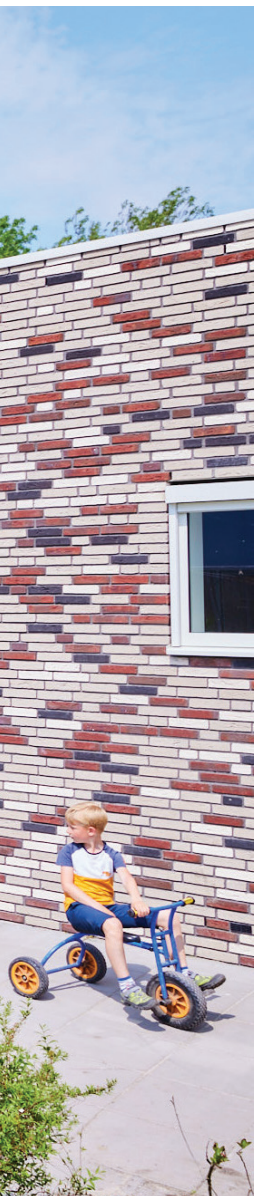
Hoe meer variatie in planten en struiken, hoe meer ook natuur en milieu worden geholpen. Daarmee neemt de biodiversiteit in de stad weer toe. Bovendien nodigt zo'n plein vol leven kinderen extra uit om buiten te spelen en de natuur te ontdekken.



EDUCATIE GROENE SCHOOLPLEINEN

De ontwikkeling van een groen schoolplein biedt leerkrachten doorlopend mogelijkheden om kinderen te leren over de natuur en te betrekken bij de natuur. Het schoolplein kan zó worden ingericht dat optimaal gebruik kan worden gemaakt van die mogelijkheden. Daarnaast zullen kinderen automatisch zelf al spelend veel leren over de natuur: ze gaan op zoek naar beestjes en natuurlijke speelmaterialen.





EDUCATIEVE MOGELIJKHEDEN VAN EEN GROENE SCHOOLPLEIN

Het groene schoolplein biedt de school een uitgelezen kans om buitenlessen in het lesprogramma te verwerken. Voor veel scholen is dit ook een belangrijke reden om het schoolplein te vergroenen. Er zijn allerlei werkvormen te bedenken voor de biologielessen en voor natuur- en milieueducatie. Ook de zorg voor natuur kan op het schoolplein worden ontwikkeld, bijvoorbeeld door kinderen te laten water geven, snoeien en plukken.

Voorbeelden:

- Een waterelement op het schoolplein geeft de mogelijkheid om water als thema centraal te stellen: de rol van water in de natuur, de klimaatverandering waardoor we te maken krijgen met meer droge periode en hevige regenval. Hoe kunnen we anders met water omgaan om te zorgen dat we minder last hebben van overstromingen.
- Met een moestuin op het schoolplein leren kinderen op een speelse en actieve manier planten verzorgen, groenten kweken en samenwerken. Ze kunnen bovendien ook veel leren over gezond eten. Gebleken is dat kinderen beter groenten eten als ze die eigenhandig hebben verbouwd.

Kader: IVN is natuureducatiepartner van Donker Groep. Dit betekent dat elke school of kinderopvanglocatie waar Donker Groep een groen plein aanlegt, een abonnement op het buitenleseducatiepakket van IVN krijgt.

IDEEËN VOOR BUITENLESSEN

Bladeren

Vraag de kinderen naar de boom te kijken en vraag wat er aan de tak zit. En bewegen de bladeren aan de takken of hangen ze stil? Laat de kinderen de beweging van de bladeren nadoen met hun handen.

Zeg tegen de kinderen dat ze tegen de stam gaan staan en naar boven kijken. Vraag ze: Zien jullie de lucht tussen de bladeren? En als het nu zou regenen, zou de boom dan een goede paraplu zijn? Welke boom hier is een goede paraplu?

Kleurende herfstbladeren

Groep 3-4

Onze natuur heeft wel duizend verschillende kleuren. Blaadjes van bomen en struiken veranderen continu van kleur. In het begin van de herfst is dat het meest duidelijk te zien. Aan één struik kunnen dan wel twintig verschillende kleuren voorkomen.

Laat de kinderen in tweetallen op zoek gaan naar de kleuren van herfstblaadjes in alle kleuren en tinten. Vervolgens moeten de kinderen de bladeren van licht naar donker neerleggen. Hoeveel verschillende kleuren hebben ze gevonden? Kun ze de kleuren benoemen? Laat ze mooie namen verzinnen voor de verschillende tinten, bijvoorbeeld: roestrood, bloedrood, wijnrood, roestoranje, worteltjesoranje, bananengeel, citroengeel, groengeel, enzovoort.





Vlinders bestuderen

Groep 5-6

Vlinders zijn er van april tot oktober. De beste perioden om vlinders te zien, zijn van half mei tot eind mei en van begin juli tot half september. In de maand juni zijn er weinig vlinders omdat de meeste soorten dan in het ei-, rups- of popstadium verkeren.

Als het zonnig weer is, kun je vlinders zien, er moet dan ook niet te veel wind staan, daar houden vlinders niet van. Ga lekker naar buiten en kijk eens of je wat vlinders ziet fladderen.

Vraag de kinderen hoeveel verschillende soorten ze hebben gezien. Of het dag- of nachtvlinders waren en wat het verschil is. Hoe zag de vlinder eruit? Wat voor bloemen geven de vlinders de voorkeur aan? En waarom? Zijn er ook rupsen en eitjes ontdekt? Vertel over het proces van een rups tot een vlinder. Vraag de kinderen vervolgens om de vlinder die zij hebben gezien te tekenen.

Overleven met de natuur

Groep 7-8

Vertel een verhaal waarbij de kinderen aanspoelen op een onbewoond eiland. Er zijn geen gewone gebruiksvoorwerpen en de kinderen moeten het doen met wat je in de natuur vindt. Laat de kinderen op het groene schoolplein op zoek naar drie dingen uit de natuur.

Laat de kinderen de vondsten vervolgens goed bekijken en vraag ze te bedenken waar je het voor zou kunnen gebruiken. Een groot blad kan bijvoorbeeld gebruikt worden als bord of onderzetter, een tak om iets mee te roeren of op te prikken, met een steen zou iets gemaald kunnen worden enzovoort.

Bron van de opdrachten:

www.onsgroeneschoolplein.nl. Hier staan nog veel meer buitenlesideeën op.





ONDERHOUD EN BEHEER VAN EEN GROEN SCHOOLPLEIN

Het succes van een groen schoolplein wordt in belangrijke mate bepaald door het onderhoud nadat het is aangelegd. Het doel is natuurlijk dat de school na jaren nog steeds een mooi en fijn schoolplein heeft. Goed onderhoud is daarvoor een vereiste. Maar hoe borg je dat? EN welke rol kan de hovenier daarin spelen?



WAT HOUDT ONDERHOUD VAN EEN GROEN SCHOOLPLEIN IN?

De onderhoudswerkzaamheden zijn afhankelijk van het type plein. Het varieert van onkruid wieden, vegen, gras maaien, snoeien, wilgentenen, vlechten en water geven tot het vervangen van houtsnippers, planten en hekjes en het schoonhouden van verhardingen.

Het is ook van belang dat regelmatig wordt gecontroleerd hoe het plein erbij ligt. Denk aan het in beeld brengen van gevaarlijke situaties, vervuiling, beschadiging, specifieke verzorging van planten, water geven (direct na de aanleg) tijdens vakanties, in droge periodes) etc. Speelelementen zoals een glijbaan, tunnelbuis, heuvel en hut vragen om regelmatige controle.

DE NATUUR VERTELT WAT NODIG IS

Het beheren en onderhouden van een groen schoolplein is een vak op zich. Zo is het bijvoorbeeld van belang om de natuur een kans te geven, planten te laten groeien en te kijken wat er gebeurt. Niet teveel maaien en knippen maar de dynamiek van de natuur gebruiken om de kwaliteit van het plein te verbeteren. De natuur vertelt wat qua onderhoud nodig is.

Zo is bij een wilgentunnel bijvoorbeeld van belang dat de takken die groeien weer worden ingevlochten. Dan ontstaat er een dichte tunnel. Het invlechten van nieuwe scheuten kan worden geleerd aan de scholen. Zo kunnen scholen met hun leerlingen zelf aan de slag en ontstaat meteen een nieuw contactmoment met de natuur.

WIE DOET HET ONDERHOUD VAN EEN GROEN SCHOOLPLEIN?

In de meest ideale situatie is er budget gereserveerd voor het onderhoud en is het mogelijk dat de groenvoorziener regelmatig langskomt voor de professionele aanpak daarvan.

De school kan er ook voor kiezen om het onderhoud onder supervisie van de hovenier te verrichten met kinderen, leerkrachten en ouders. De hovenier komt dan bijvoorbeeld een aantal ochtenden per jaar langs om met hen onderhoudswerkzaamheden te verrichten en te adviseren over de werkzaamheden voor de komende periode.

Het is ook mogelijk om bepaalde onderhoudswerkzaamheden (o.a. vegen en opruimen, maar ook onkruid wieden) onderdeel te laten zijn van de lessen. Er zijn scholen die wekelijks een half uur met de kinderen (groep 6, 7 en 8) op het plein werken. Dit vergroot de betrokkenheid bij het plein: de kinderen voelen zich eerder verantwoordelijk voor het plein en dragen er meer zorg voor.

KANSEN VOOR EDUCATIE

Onderhoud van een groen schoolplein biedt ook kansen voor educatie: in de biologieles kan er bijvoorbeeld aandacht zijn voor de verschillende planten die in de tuin zijn verwerkt en aan onkruid.

Er kunnen met handvaardigheid bijvoorbeeld zelf bordjes worden gemaakt met de plantnamen erop die in de tuin worden geplaatst. Zo leren de kinderen (en evt. ook de docenten en ouders) welke planten moeten blijven staan en wat als onkruid kan worden verwijderd.





BEPLANTING GROEN SCHOOLEPLEIN



De beplanting is een belangrijk onderdeel van de opbouw van een speelterrein. Het zorgt voor een aantrekkelijke en gezonde speelplek, met alle voordelen van dien. De beplanting op een groen schoolplein heeft diverse functies:

Afscherming en beschutting: met goed gekozen en geplaatste beplanting kan een natuurlijke afscheiding worden gecreëerd. Ook kunnen er hoekjes mee worden gevormd waar kinderen zich kunnen terugtrekken of verstoppen.

Natuur dichtbij: de beplanting op het plein vertelt het verhaal van de seizoenen. Kinderen zien van dichtbij hoe de natuur steeds verandert. Dit biedt mogelijkheden om er natuurlessen aan te koppelen.

Speelmateriaal: de bomen, struiken en planten leveren concreet speelmateriaal op. Denk aan takken, blaadjes, afgevallen bloemen en dennenappels. Kinderen gebruiken dit materiaal graag in zelf verzonden spellen.



VOORWAARDEN VOOR SUCCES

Om beplanting op speelterreinen succesvol te laten zijn, moet aan een aantal voorwaarden worden voldaan:

- Zorg voor een goede basis: struiken inplanten op een stuk terrein dat voorheen betegeld was, heeft weinig kans van slagen wanneer er straatzand door de twintig jaar verdichte kleilaag wordt gespit. Er moet goede teelaarde aanwezig zijn en worden gezorgd voor een goede afwatering.
- Gebruikt goede, langwerkende bemesting
- Zorg voor goede bewatering: Organiseer het water geven direct na de aanplant en de twee jaren erna.
- Bescherm de planten: planten, struiken en bomen moeten de kans krijgen om goed te wortelen. Dit vraagt vaak om (tijdelijke) bescherming rondom de aanplant. Boomstammen, houten hekjes, palen met touwen of stapelmuurtjes lenen zich hier goed voor.

WELKE PLANTEN ZIJN GESCHIKT VOOR EEN GROEN SCHOOLPLEIN?

- Robuuste beplanting die tegen een stootje kan, daarmee rekening houdend met de speeldruk
- Snelgroeiende beplanting met sierwaarde
- Planten uit de streek; kijk naar de omgeving en zaai een mengsel van zaden van planten uit de omgeving
- Gevarieerde beplanting om de biodiversiteit te bevorderen; een groenvoorziener kan jou hierin adviseren.

GIFTIGE PLANTEN

Kinderen zijn nieuwsgierig en ontdekken de natuur vaak niet alleen met hun ogen, maar ook met hun handen en mond. Planten worden niet alleen bekeken, maar ook aangeraakt en geproefd. Het onderscheid tussen giftige en eetbare planten is – vooral voor kleinere kinderen – erg moeilijk. Het is dus zaak hier rekening mee te houden bij de keuze voor planten op het groene schoolplein.

Het grootste risico zijn giftige planten met aantrekkelijk ogende bessen, zoals de Taxus, of met interessante bloemen, zoals de Colchicum.

Naast giftige planten zijn er ook planten die op een andere manier onplezierig voor kinderen kunnen zijn. Denk hierbij aan planten die zeer fijn behaard zijn (bijvoorbeeld het blad van de kiwiplant) of die bijzonder veel stuifmeelpollen afgeven (in verband met hooikoorts). Een kiwiplant kan prima worden toegepast, maar liever niet op een plaats waar kinderen er direct mee in contact kunnen komen.

STEKELIGE PLANTEN

Veel scholen willen liever geen stekelige planten hun tuin. Of dat uiteindelijk een verstandige keuze is, valt nog te bezien. Het aanplanten van alleen maar veilige beplanting die sterk afwijkt van wat er in de dagelijkse omgeving groeit, levert misschien een groter risico op dan vooraf is bedacht. Daarom is het niet per definitie verkeerd om stekelige planten toe te passen. Spelen in een natuurlijke speeltuin is voor kinderen inschatten en omgaan met risico's. Daar hoort dit type planten ook bij. De groenvoorziener kan advies geven over het doelmatig en verstandig toepassen van dergelijke beplanting.

De aangebrachte beplanting is vaak ook dynamisch, dat wil zeggen: het beeld verandert in de loop der jaren. Planten verdwijnen of worden erbij gezet. Mocht een soort geen succes hebben, dan kan deze vervangen worden door een andere. Botanische rozen zijn op het ene terrein een succes, op een ander terrein worden de vruchten geplukt en levert dat een zodanig probleem op dat de school ze weg wil hebben. Dit heeft bijna altijd met toegankelijkheid en instructie te maken. Staan ze direct naast de verharding, dan zal het eerder een probleem zijn. Zijn ze toegepast als barrière (om doorlopen tegen te gaan) en rondom opgenomen in andere planten, dan gaat het meestal goed.



GRAS OF GEEN GRAS?

Niet iedereen wordt enthousiast van het toepassen van gras, omdat het regelmatig maaien van het gras voor scholen veelal niet haalbaar is. Het is uiteraard ook mogelijk om het langer te laten groeien zodat het maar een paar keer per jaar gemaaid hoeft te worden. Andere alternatieven zijn het inplanten van delen met stevige grassen of beloopbare vaste planten of het inzaaien van klavers.

PLANTFORMAAT

Het plaatsen van planten in een grote maatvoering is aan te raden. Dit voorkomt voor een groot deel schade door betreding. De kans dat ze overleven is ook een stuk groter. Probeer vaste planten in een P11 (diameter 11 cm) of containermaat (bijv. C 1,5) toe te passen. Bomen vanaf maat 16 (stamomtrek 16-18 cm), liever nog groter. Natuurlijk vragen deze maten een andere investering, maar dat is het zeker waard. Soms zijn drie grote struiken (met houtsnippers eromheen) in speelwaarde meer waard dan twaalf stuks kleinere op hetzelfde grondvlak. Het vermelden van maatvoeringen in bestekken en bestellingen voorkomt vaak teleurstellingen.

MOESTUIN

Een moestuin waar de kinderen zelf groente en fruit kunnen zaaien en oogsten is een aantrekkelijk element op het plein. De kinderen vinden het leuk om te doen en ze doen kennis op over gezonde voeding. Overigens is dit wel iets waar de docent het voortouw in zal moeten nemen.

Parken en andere veilige en aantrekkelijke natuurlijke speelplekken dagen het kind uit om meer te bewegen en gevarieerder te spelen.



EEN GROEN SCHOOLPLEIN FINANCIEREN

Wat kost een groen schoolplein? Die vraag is niet eenduidig te beantwoorden, het hangt namelijk van veel factoren af. Belangrijk is om al in een vroeg stadium aan te geven wat het beschikbare budget is. Aan de hand van die informatie kan dan een passend ontwerp en voorstel worden gemaakt. Los van het beschikbare budget dat door de school wordt aangedragen, zijn er manieren om het budget uit te breiden.



FONDSENWERVING

Voor extra budget kun je aan fondsenwerving gaan doen. Denk bijvoorbeeld aan sponsoring door het bedrijfsleven, lokale ondernemersverenigingen, woningcorporaties, enzovoort. Daarvoor is wel een goed doordacht en onderbouwd plan nodig.

De groenvoorziener kan hierin een steentje bijdragen door ontwerptekeningen aan te leveren en tekst en uitleg hieraan te geven. De positieve effecten van groen voor de kinderen en de buurt en de meerwaarde van groen benoemen is daarin belangrijk.

SAMENWERKEN MET DE GEMEENTE

Samenwerken met de gemeente kan grote voordelen opleveren. Wanneer een school het groene schoolplein na schooltijden openstelt voor de buurt, levert dit een extra speelruimte op in de wijk. Dat argument kan helpen bij het opvragen van subsidies om het groene schoolplein te bekostigen. De gemeente kan ook voor een onderhoudsbudget zorgen als het schoolplein openbaar is.

ACTIES VAN DE SCHOOL

De school kan zelf ook een actie op touw zetten om geld in te zamelen, al dan niet met de hulp van andere organisaties. Voorbeelden van initiatieven zijn een rommel- of kunstmarkt organiseren, een sponsorloop houden of een crowdfundingactie starten.

KOSTEN VAN EEN GROEN SCHOOLPLEIN VERLAGEN

Naast het ophogen van het budget, zijn er ook manieren om de kosten voor een groen schoolplein te besparen. Kosten kunnen bespaard worden door bedrijven en organisaties te benaderen die mogelijk bruikbaar 'afval' hebben, bijvoorbeeld snoeiafval en boomstammen van organisaties als Staatsbosbeheer, Natuurmonumenten of Landschapsbeheer Nederland. Een andere manier om kosten te besparen is door onderdelen van het oude plein te hergebruiken.

Vanuit Donker Groep stimuleren we het hergebruiken van materialen. Niet alleen omdat scholen zo kosten kunnen besparen, maar ook vanuit het oogpunt van duurzaamheid kan het interessant zijn te onderzoeken welke bestaande materialen op het plein creatief in het ontwerp toe te passen zijn. Voorbeelden zijn:

- Een muur van gebruikte stenen die de functie van zitbanken kunnen krijgen waardoor er een buitenleslokaal ontstaat.
- Een boomstam om op te klimmen en klauteren, maar ook als evenwichtsbalk of zitplek gebruikt kan worden. Interessant hieraan is dat er ook beestjes op te vinden zijn.
- Een tunnel of hut van wilgentakken om doorheen te rennen of in te spelen.



CONTACT

Ben je benieuwd naar meer informatie over biodiversiteit op groene schoolpleinen, educatieve mogelijkheden, subsidies, het onderhoud, de kosten en meer? Neem dan contact met ons op.

Donker Groep

0515 - 41 73 25

info@donkergroep.com

donkergroep.com



**donker
groep**

