

RUIMTE VOOR IMMATERIEEL ERFGOED

HOE INTEGREER JE IMMATERIEEL
ERFGOED IN GEMEENTELIJK
OMGEVINGSBELEID?

Van kermis tot processie. Van Zomercarnaval tot Chinees Nieuwjaar. Immaterieel erfgoed geeft kleur aan ieders leven. De Omgevingswet, die op 1 januari 2022 in werking treedt, geeft gemeenten mogelijkheden om in hun omgevingsbeleid rekening te houden met immaterieel erfgoed – voor zover dit verbonden is met specifieke locaties.

Wil je aan de slag met de omgevingsvisie en het omgevingsplan en zoek je handvatten hoe je immaterieel erfgoed hierin een plek kunt geven? Deze brochure biedt praktische tips en inspirerende voorbeelden uit diverse gemeenten.

KENNISCENTRUM
**IMMATERIEEL
ERFGOED**
NEDERLAND

IN SAMENWERKING MET



Rijksdienst voor het Cultureel Erfgoed
Ministerie van Onderwijs, Cultuur en
Wetenschap

INHOUD

KLIK OP DE TITELS EN KIES JE EIGEN ROUTE

WAT IS IMMATERIEEL ERFGOED EN WAAROM IS HET WAARDEVOL?

Immaterieel erfgoed volgens UNESCO

Wat is 'borgen' van immaterieel erfgoed?

Waarom is immaterieel erfgoed waardevol?

WAAROM IMMATERIEEL ERFGOED EEN PLEK GEVEN IN JE RUIMTELIJK BELEID?

Wat vraagt de Omgevingswet van gemeenten?

Vier redenen om immaterieel erfgoed op te nemen in het ruimtelijk beleid

Checklist: hoe breng je immaterieel erfgoed in je gemeente in kaart?

Inspirerende voorbeelden: zo doen andere gemeenten het

HOE BRENG JE IMMATERIEEL ERFGOED ONDER IN DE OMGEVINGSVISIE EN HET OMGEVINGSPLAN?

Welke vorm van participatie kies je?

Hoe borg je immaterieel erfgoed met het omgevingsplan?

Hoe pas je de omgevingsvisie en het omgevingsplan aan veranderend erfgoed aan?

VRAGEN

BEGRIPPENLIJST

COLOFON

TIP

COMPLETE GIDS VOOR GEMEENTEN

Wil je weten hoe je immaterieel erfgoed een plek geeft in ál het gemeentelijke beleid?

> [Download dan ook onze gids 'Immaterieel erfgoed: wat kun je ermee in jouw gemeente? Tips, tools & best practices voor gemeentelijk beleid'.](#)

WAT IS IMMATERIEEL ERFGOED EN WAAROM IS HET WAARDEVOL?

Immaterieel erfgoed volgens UNESCO

Wat is 'borgen' van immaterieel erfgoed?

Waarom is immaterieel erfgoed waardevol?

DRAKEN IN DE OPENBARE RUIMTE?

Al honderden jaren voeren de inwoners van het Limburgse Beesel eens in de 7 jaar het Draaksteken op. Deze openluchtvoorstelling over de legende van Sint-Joris en de draak verbindt niet alleen de 3000 inwoners met elkaar, maar trekt inmiddels ook zo'n 15.000 bezoekers. De gemeente profileert zich als 'drakendorp' en heeft de openbare ruimte daarop ingericht. Er zijn 'drakenentrees' bij vier invalswegen, logo's op putdeksels en er werd een nieuw drakenkunstwerk geplaatst. Allemaal ideeën van de inwoners zelf. > [Lees hier hoe de gemeente de inwoners betrok.](#)

WAT IS IMMATERIEEL ERFGOED EN WAAROM IS HET WAARDEVOL?

Immaterieel erfgoed is levend erfgoed. Het gaat om cultuuruitingen die mensen met passie beoefenen en die hun een gevoel van identiteit en continuïteit geven. Immaterieel erfgoed geeft mensen houvast en laat ze zich 'thuis' voelen. Het is een bron van culturele diversiteit en een garantie voor duurzame ontwikkeling.

IMMATERIEEL ERFGOED VOLGENS UNESCO

UNESCO definieert immaterieel erfgoed als 'festiviteiten, rituelen en sociale praktijken, spreken, zingen en vertellen, uitvoerende kunsten, traditioneel vakmanschap/ambachten en kennis en gebruiken rondom natuur en universum – en de instrumenten, objecten en culturele ruimtes die daarmee zijn verbonden – die door gemeenschappen, groepen en, in sommige gevallen, individuen worden beleefd als erfgoed en hen een gevoel van identiteit en continuïteit geven'. Dit immaterieel erfgoed wordt steeds opnieuw vormgegeven in samenhang met maatschappelijke veranderingen en in interactie met de sociale omgeving en van generatie op generatie doorgegeven. > [Lees hier meer over het UNESCO Verdrag.](#)

WAT IS 'BORGEN' VAN IMMATERIEEL ERFGOED?

Nederland heeft in 2012 het UNESCO Verdrag inzake Bescherming van het Immaterieel Cultureel Erfgoed ondertekend. De gedachte achter het Verdrag is dat de beoefenaren van immaterieel erfgoed ondersteuning verdienen bij de borging van hun immaterieel erfgoed en dat overheden bijdragen aan een gunstig klimaat waarin immaterieel erfgoed kan gedijen. Alleen: het hoeft er over 50 jaar niet hetzelfde uit te zien. Het is immers levend erfgoed, dat steeds in ontwikkeling is.

Immaterieel erfgoed kan juist alleen blijven bestaan als het dynamisch is en mee verandert in de tijd. Vandaar dat we niet spreken van 'beschermen' maar van 'borgen' ('safeguarding' in het Verdrag).

Onder 'borgen' verstaan we het nemen van bewuste acties om het immaterieel erfgoed levend te houden zodat het voortgezet kan worden.

WAAROM IS IMMATERIEEL ERFGOED WAARDEVOL?

IDENTITEIT EN CONTINUÏTEIT

Immaterieel erfgoed is allereerst van belang voor de 'erfgoedgemeenschap', de mensen die het erfgoed beoefenen en er een gevoel van identiteit en continuïteit aan ontlend. Ook is het van belang voor mensen



Het Zomercarnaval in Rotterdam verbindt inwoners met heel verschillende achtergronden

die het erfgoed beleven en ervan genieten. Zij behoren tot de grotere erfgoedgemeenschap. Wanneer bijvoorbeeld een bloemencorso door een gemeente trekt, zijn niet alleen de mensen die de wagens gebouwd hebben verbonden, maar ook de toeschouwers.

CULTURELE DIVERSITEIT

Immaterieel erfgoed weerspiegelt de rijke culturele diversiteit in Nederland. Immaterieel erfgoed bestaat in vele vormen en wordt door diverse groepen of individuen beoefend. Denk aan het Zomercarnaval in Rotterdam, Pride Amsterdam of de viering van het joodse feest Chanoeka. Bewustwording van elkaars cultureel erfgoed leidt tot meer onderling respect.

ECONOMISCHE WAARDE

Immaterieel erfgoed kent vaak een economische waarde, bijvoorbeeld omdat het erfgoed toeristen trekt en zo bijdraagt aan economische ontwikkeling.

EXTRA GEVOELSWAARDE VOOR ANDER ERFGOED

Immaterieel erfgoed kan ook extra gebruiks- of gevoelswaarde toevoegen aan ander cultureel erfgoed, bijvoorbeeld aan een monument waarin dit immaterieel erfgoed plaatsvindt. Een voorbeeld is het rijden in dameszadel in de Vondelcarrousel, dat plaatsvindt in de Hollandsche Manege – een rijksmonument in Amsterdam.

DUURZAAMHEID

Immaterieel erfgoed kan bijdragen aan duurzaamheidsdoelstellingen, bijvoorbeeld doordat traditionele ambachtsslieden op duurzame wijze produceren of door duurzaam natuurbeheer. Bovendien wordt er steeds meer gedaan om minder duurzame vormen van immaterieel erfgoed duurzamer te maken.



Heggenvlechten draagt bij aan duurzaam beheer van het landschap

WAAROM IMMATERIEEL ERFGOED EEN PLEK GEVEN IN JE RUIMTELIJK BELEID?

Wat vraagt de Omgevingswet van gemeenten?

Vier redenen om immaterieel erfgoed op te nemen in het ruimtelijk beleid

Checklist: hoe breng je immaterieel erfgoed in je gemeente in kaart?

Inspirerende voorbeelden: zo doen andere gemeenten het

KOEIEN IN DE STAD

De Woerdense Koeiemart is ontstaan in 1410. Een boer vertelt: 'Woerden is uniek met onze koeienmarkt in de oude stad. Ooit hadden we een wethouder van elders. Die zei: "Kunnen die dieren niet buiten de stad?" Maar wij van de koeienmarkt zeiden: "Nee dat kan niet, juist die binding van de markt met de oude binnenstad is belangrijk voor ons erfgoed."'

WAAROM IMMATERIEEL ERFGOED EEN PLEK GEVEN IN JE RUIMTELIJK BELEID?

Een historische processieroute die geblokkeerd raakt door een nieuwe weg. Een corso dat zijn bouwlocaties kwijtraakt door nieuwbouw. Een molen die geen wind meer vangt door geplande hoogbouw. Het voortbestaan van immaterieel erfgoed kan onbedoeld negatief beïnvloed worden door ruimtelijk beleid van gemeenten. Met de Omgevingswet kan dit worden voorkomen.

WAT VRAAGT DE OMGEVINGSWET VAN GEMEENTEN?

In 2022 gaat de Omgevingswet in. Met deze wet wil de overheid de regels voor ruimtelijke ontwikkeling vereenvoudigen en samenvoegen. De Omgevingswet benadert de leefomgeving in samenhang en vraagt om een integraal beleid voor de fysieke leefomgeving.

OMGEVINGSVISIE EN OMGEVINGSPLAN

De Omgevingswet schrijft voor dat gemeenten na 1 januari 2022 een omgevingsvisie en een omgevingsplan vaststellen:

- De omgevingsvisie is een samenhangend strategisch plan over de fysieke leefomgeving. Het betreft een integrale langetermijnvisie van de gemeente, waarin op hoofdlijnen de kwaliteit van de fysieke leefomgeving, de voorgenomen ontwikkelingen en het te voeren integrale beleid worden vastgelegd. > [Kijk hier voor meer informatie over de omgevingsvisie.](#)
- Het omgevingsplan bevat alle regels over de fysieke leefomgeving die de gemeente stelt binnen haar grondgebied. Deze regels zijn bindend voor burgers, bedrijven en de overheid. De Omgevingswet verplicht gemeenten bij het ontwikkelen van hun omgevingsplan rekening te houden met cultureel



De gemeente Zundert heeft de bouwplaatsen waar inwoners wagens bouwen voor het bloemencorso opgenomen in het huidige bestemmingsplan

erfgoed voor zover dit aan de fysieke leefomgeving gerelateerd is. Veel immaterieel erfgoed is gerelateerd aan specifieke plekken of gebieden. Denk bijvoorbeeld aan werkplaatsen en ateliers voor ambachten of bouwketen voor corso's en parades. > [Kijk hier voor meer informatie over het omgevingsplan.](#)

PARTICIPATIE ALS PIJLER

Participatie is een belangrijke pijler onder de Omgevingswet. Op de voorbereiding van de omgevingsvisie en het omgevingsplan is de zogeheten uniforme uitgebreide voorbereidingsprocedure van toepassing.

Dat betekent dat de gemeente het ontwerp ervan ter inzage moet leggen, en dat betrokkenen daarop zienswijzen kunnen indienen.

Bij het vaststellen van de omgevingsvisie of van het omgevingsplan moet de gemeente kunnen motiveren hoe burgers, bedrijven, maatschappelijke organisaties en bestuursorganen bij de voorbereiding zijn betrokken en wat met de resultaten daarvan is gedaan. > [Kijk hier voor meer informatie over participatie in de Omgevingswet.](#)

VOORBEELDEN IMMATERIEEL ERFGOED VERBONDEN MET DE FYSIEKE OMGEVING

- (HISTORISCHE) BINNENSTEDEN
Bijvoorbeeld: paarden- en koeienmarkten, (herdenkings)vieringen, feesten of parades.
- VASTE LOCATIES OF ROUTES
Bijvoorbeeld: bloemencorso's, kermissen, circussen of evenementen als Draaksteken in Beesel en de Nijmeegse Vierdaagse.
- HET NATUURLIJK LANDSCHAP
Bijvoorbeeld: heggenvlechten, het houden van gescheperde schaapskuddes, paasvuren, de weervisserij of de traditionele bevloeiing van grasland.
- MONUMENTALE (AL DAN NIET BESCHERMDE) PANDEN
Bijvoorbeeld: het molenaarsambacht, de beiaardcultuur, ambachten die plaatsvinden in historische panden of immaterieel erfgoed met religieuze wortels dat plaatsvindt in kerkgebouwen.



Het Bloemencorso in Vollenhove gaat door de nauwe straten van het centrum

VIER REDENEN OM IMMATERIEEL ERFGOED OP TE NEMEN IN HET RUIMTELIJK BELEID

REDEN 1. IMMATERIEEL ERFGOED IS BELANGRIJK VOOR DE INWONERS VAN DE GEMEENTE

De belangrijkste reden om immaterieel erfgoed op te nemen in het ruimtelijk beleid is dat het belangrijk is voor inwoners van de gemeente. Immaterieel erfgoed wordt actief beoefend, breed beleefd en gedragen, en geeft zin en betekenis. Het draagt bij aan een gevoel van (lokale) identiteit.

REDEN 2. DE OMGEVINGSWET VRAAGT DE GEMEENTE OM EEN INTEGRALE BENADERING VAN CULTUREEL ERFGOED

Immaterieel erfgoed is vaak verbonden met specifieke (historische) locaties die al een plaats hebben in het huidige bestemmingsplan. Dit bestemmingsplan gaat straks op in het omgevingsplan, dat de gemeentelijke regels voor de fysieke leefomgeving bevat. Voor een integrale benadering van alle locaties is het van belang om ook het immaterieel erfgoed mee te nemen. Immaterieel erfgoed voegt een specifieke dimensie toe aan het gebruik, de beleving en de betekenis van de omgeving.

REDEN 3. NEDERLAND HEEFT HET AFGESPROKEN IN HET UNESCO-VERDRAG

Het UNESCO 2003 Verdrag inzake de Bescherming van het Immaterieel Erfgoed verwacht van overheden dat zij beleid ontwikkelen om immaterieel erfgoed te borgen voor de toekomst. Nederland verplicht zich volgens dit verdrag tot 'algemeen beleid gericht op het promoten van immaterieel cultureel erfgoed en op de bescherming van dergelijk erfgoed in planningsprogramma's' (artikel 13, lid a.) Verder maakt het Verdrag duidelijk dat het bij immaterieel erfgoed ook gaat over 'de bijbehorende (...) culturele ruimtes' (artikel 2).

Met het opnemen van immaterieel erfgoed in de omgevingsvisie en het omgevingsplan van de gemeente draagt de gemeente bij aan de borging van immaterieel erfgoed – en dus aan de verplichtingen die voortvloeien uit het UNESCO-verdrag.

REDEN 4. DE OMGEVINGSWET BIJDT NIEUWE KANSEN OP INTEGRAAL EN PARTICIPATIEF WERKEN

De gemeente kan de komst van de Omgevingswet als nieuwe kans gebruiken om zo integraal mogelijk te werken, bijvoorbeeld in samenhang met sociale zaken of met toerismebeleid. Dit zijn terreinen waarop immaterieel erfgoed een centrale rol kan spelen.

De Omgevingswet geeft in veel gevallen ruimte voor maatwerk. Van groot belang is dat dit maatwerk wordt geleverd in samenspraak met de inwoners. Immaterieel erfgoedgemeenschappen zijn actieve gemeenschappen die zich inzetten voor hun erfgoed. Het bij de ontwikkeling van de omgevingsvisie en het omgevingsplan participatief betrekken, is daarom een belangrijk uitgangspunt.



Gescheperde schaapskudde - het begrazen van gebieden door schapen betekent een weloverwogen beheer van het ecosysteem en geeft lokale identiteit

CHECKLIST: HOE BRENG JE IMMATERIEEL ERFGOED IN JE GEMEENTE IN KAART?

Immaterieel erfgoed verdient een plek in de omgevingsvisie en het omgevingsplan van elke gemeente, was te lezen in het vorige hoofdstuk. Natuurlijk kan immaterieel erfgoed pas de plek krijgen die het verdient, als het is geïnventariseerd. Hoe breng je het immaterieel erfgoed in de gemeente in kaart? Deze checklist kan daarbij helpen.

VRAAG 1. WELK IMMATERIEEL ERFGOED IS ER IN DE GEMEENTE? EN WELKE KENNIS IS EROVER?

Doe deskonderzoek voor een eerste inventarisatie:

- Kijk op [Netwerk, Inventaris en Register Immaterieel Erfgoed Nederland](#). Zie je voorbeelden van immaterieel erfgoed in de gemeente?
- Kijk wie dit immaterieel erfgoed beoefent. Zijn er groepen of individuen die zich inzetten voor het beheer en behoud ervan? Juist zij kunnen in een volgende fase goede aanspreekpunten zijn voor je gemeente.

Naast deskonderzoek is het noodzakelijk om erfgoedgemeenschappen zélf te spreken:

- Doe een oproep en beraag inwoners of ga in gesprek met bijvoorbeeld plaatselijke (historische) verenigingen, heemkundeverenigingen en buurthuizen. Let er daarbij op dat immaterieel erfgoed levend erfgoed is. Het gaat niet om herinneringen of verhalen bij historische gebeurtenissen of voorwerpen, maar om sociale praktijken die vandaag de dag worden uitgevoerd.

- Een andere methode is het organiseren van werkbijeenkomsten met inwoners, bijvoorbeeld rond de vraag: waar ben jij trots op in je omgeving? De input kun je verwerken in een dynamische erfgoedkaart die regelmatig wordt bijgehouden en verversd.
- Ga met immaterieel erfgoedgemeenschappen op pad en kijk door hun bril naar de ruimtelijke omgeving. Zo ontdek je misschien de immaterieel erfgoedwaarde van plekken in je gemeente waarvan je dat niet had verwacht. > [Lees hier meer over omgevingswandelingen](#).

VRAAG 2. WAT IS DE WAARDE VAN HET ERFGOED?

Breng in kaart wat de waarde is van het immaterieel erfgoed voor de inwoners en voor de gemeente. > [Lees ook 'Waarom is immaterieel erfgoed waardevol?'](#)

VRAAG 3. WAT DOET DE GEMEENTE NU AL MET IMMATERIEEL ERFGOED?

Ga na of immaterieel erfgoed al een plek heeft in beleid van je gemeente:

- Staat er immaterieel erfgoed in de erfgoednota?
- Heeft immaterieel erfgoed een plek in de toerismenota?
- Heeft het een plek in het bestemmingsplan?
- Zijn er evenementen die je kunt rekenen tot immaterieel erfgoed opgenomen in het evenementenbeleid?
- Kent de gemeente specifiek beleid gericht op participatie, duurzaamheid of innovatie waarin immaterieel erfgoed een rol speelt?

VRAAG 4. WAT WIL DE GEMEENTE IN DE TOEKOMST DOEN MET IMMATERIEEL ERFGOED?

Breng in kaart wat de gemeente in de toekomst wil met immaterieel erfgoed:

- Wil de gemeente de verbondenheid van de mensen met de plaats versterken en het leef- en woonplezier verhogen?
- Gaat het om het creëren van mogelijkheden tot ontmoeten en samenwerken voor bewoners?
- Wil de gemeente de diversiteit van het erfgoed laten zien en ondersteunen?
- Liggen er mogelijkheden voor het toerisme?
- Wil de gemeente zichzelf profileren met immaterieel erfgoed?

VRAAG 5. WELK IMMATERIEEL ERFGOED IN DE GEMEENTE HEEFT EEN LINK MET DE FYSIEKE LEEFOMGEVING?

Breng het erfgoed letterlijk in kaart:

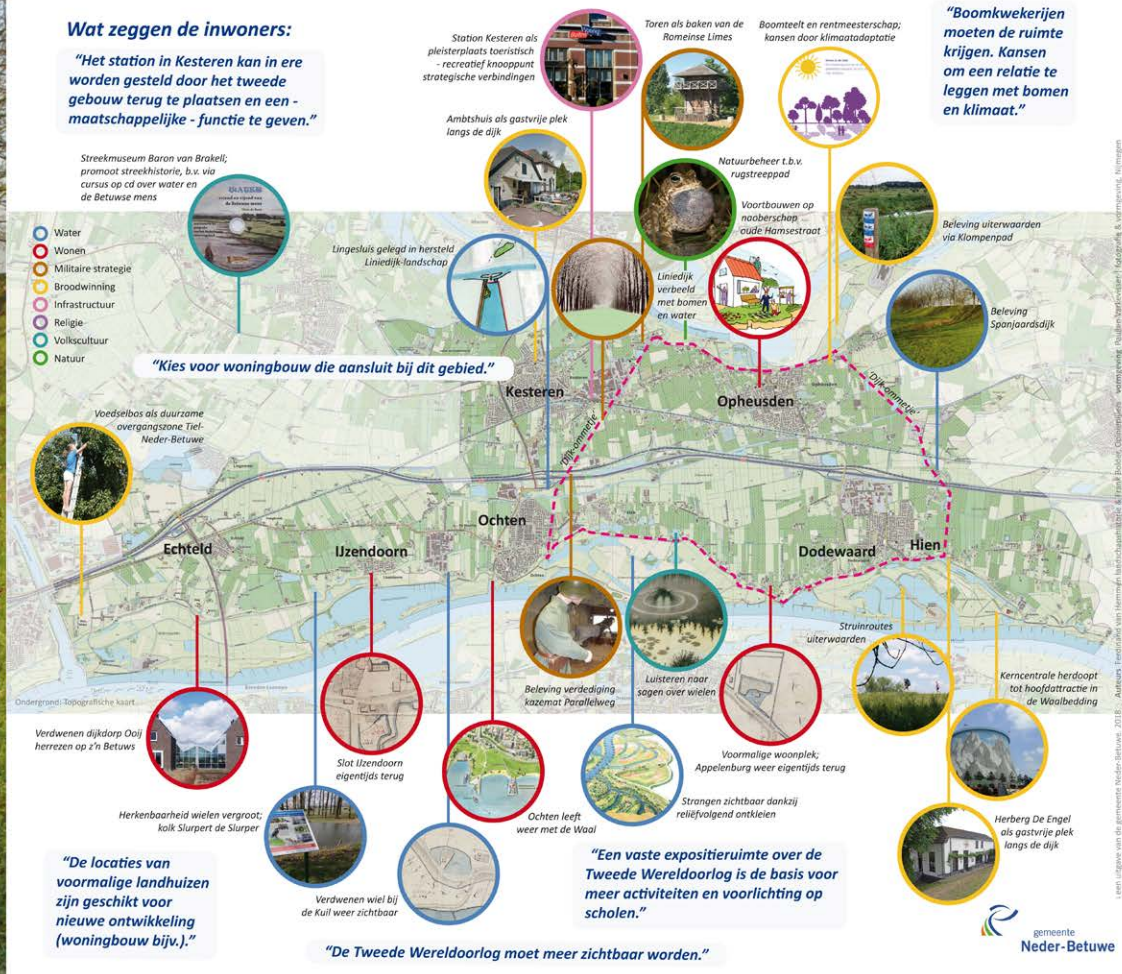
- Welke plaatsen, routes en gebouwen spelen een rol bij het beoefenen van het immaterieel erfgoed in de gemeente?
- Vergeet niet de plaatsen die voor buitenstaanders minder zichtbaar zijn. Denk bijvoorbeeld aan de plekken waar voorbereidende activiteiten plaatsvinden, zoals het bouwen van corsowagens.

VRAAG 6. HEBBEN DEZE IMMATERIEEL ERFGOED-GEMEENSCHAPPEN SPECIFIEKE WENSEN?

Wat zijn de uitdagingen, wensen en behoeften van de immaterieel erfgoedgemeenschappen waarvan het erfgoed verbonden is met de fysieke leefomgeving?



De schatkist van Neder-Betuwe



Deze poster van de gemeente Neder-Betuwe toont erfgoed dat met inwoners is geïnventariseerd

INSPIRERENDE VOORBEELDEN: ZO DOEN ANDERE GEMEENTEN HET

GEMEENTE ALPHEN AAN DEN RIJN: GEMEENTELIJK ERFGOEDREGISTER

In de gemeente Alphen aan den Rijn kunnen inwoners hun immaterieel erfgoed voordragen voor een gemeentelijk erfgoedregister. Zo wil de gemeente laten zien dat zij belang hecht aan immaterieel erfgoed en het erfgoed zichtbaarder maken. Wat immaterieel erfgoed is, is aan de beoefenaars zelf.

Bij plaatsing krijgt een erfgoedgemeenschap of -beoefenaar niet alleen een certificaat uitgereikt, maar biedt de gemeente ook ondersteuning aan bij het voordragen van het immaterieel erfgoed voor de Inventaris Immaterieel Erfgoed Nederland. > Lees hier criteria om in het register te komen op de website van Alphen aan den Rijn.

GEMEENTE NEDER-BETUWE: POSTER EN INSPIRATIEBOEK

De gemeente Neder-Betuwe stelde haar inwoners drie vragen over het erfgoed van de gemeente:

- Waar bent u trots op?
- Wat moet in de schatkist van Neder-Betuwe? / Wat wilt u toekomst geven?
- Waar ziet u kansen?

Op basis hiervan publiceerde de gemeente een poster en inspiratieboek: Een schatkist met toekomstwaarde – Het erfgoed van Neder-Betuwe als bouwsteen voor een duurzame leefomgeving.

Deze inventarisatie helpt de gemeente bij het maken voor keuzes over de invulling van de omgevingsvisie: op welke wijze is cultureel erfgoed te combineren met ruimtelijke vernieuwing, met de kwaliteit van woningbouw of met de promotie van het toerisme? > [Kijk hier voor meer informatie of download de poster.](#)

GEMEENTE LANGEDIJK: EEN KERMIS VOOR IEDEREEN

Participatie betekent ook dat je verschillende betrokkenen en belanghebbenden bij elkaar brengt. Dat gebeurde in de gemeente Langedijk. Al ruim 120 jaar is de jaarlijkse kermis in Zuid-Scharwoude een begrip. Maar niet iedereen was even blij met de kermis, die middenin een woonwijk staat. Denk aan geluidsoverlast en plussende kermisbezoekers in de tuin.

De gemeente Langedijk paste participatie volgens de Omgevingswet toe. Zij bracht bewoners, kermisexploitanten en ondernemers bij elkaar om te praten over de uitdagingen en schurende momenten rond de kermis. Het doel: de kermis tot een feest voor iedereen maken. Aanwezigen konden zelf met oplossingen komen. Met succes.

HOE BRENG JE IMMATERIEEL ERFGOED ONDER IN DE OMGEVINGSVISIE EN HET OMGEVINGSPLAN?

Welke vorm van participatie kies je?

Hoe borg je immaterieel erfgoed met het omgevingsplan?

Hoe pas je omgevingsvisie en omgevingsplan aan veranderend erfgoed aan?

WIND IN DE WIEKEN

Molenaars kunnen hun ambacht alleen uitoefenen als een molen wind vangt. In het omgevingsplan kan de gemeente waarborgen dat historische molens niet de wind uit de wieken wordt genomen door hoogbouw in de omgeving.

HOE BRENG JE IMMATERIEEL ERFGOED ONDER IN DE OMGEVINGSVISIE EN HET OMGEVINGSPLAN?

Als het immaterieel erfgoed in de gemeente in kaart is gebracht, is de vervolgvraag: hoe geef je dit immaterieel erfgoed een plaats in de omgevingsvisie en het omgevingsplan, waardoor de gemeente bijdraagt aan de borging ervan?

WELKE VORM VAN PARTICIPATIE KIES JE?

Participatie kan op verschillende niveaus plaatsvinden en kent verschillende vormen en methodieken – van enquêtes tot werksessies. Zorg bij immaterieel erfgoed

in ieder geval dat je de immaterieel erfgoedgemeenschappen of beoefenaars betreft. Zij zijn immers verantwoordelijk voor het uitvoeren en doorgeven van het immaterieel erfgoed. > [Lees hier meer over participatie en de Omgevingswet.](#)

HOE BORG JE IMMATERIEEL ERFGOED MET HET OMGEVINGSPLAN?

Het omgevingsplan geeft de gemeente verschillende mogelijkheden om immaterieel cultureel erfgoed te borgen. We zetten een aantal mogelijkheden en voorbeelden op een rij.

GEEF LOCATIES EEN SPECIFIEKE FUNCTIE

De gemeente kan bij de functietoedeling aan locaties rekening houden met immaterieel erfgoed. Dit kan bijvoorbeeld door in het omgevingsplan te voorzien in (tijdelijke) bouwplaatsen voor corso- of praalwagens. Of door aan een perceel landbouwgrond naast een functie voor agrarische doeleinden ook de (tijdelijke) nevenfunctie te geven van evenemententerrein. Bijvoorbeeld voor een jaarlijkse wedstrijd met paarden.

MAAK IETS EEN GEMEENTELIJK MONUMENT

Een andere mogelijkheid is om aan een locatie waar zich gebouwd of aangelegd erfgoed bevindt dat een rol speelt bij immaterieel erfgoed, in het omgevingsplan de functieaanduiding van gemeentelijk monument te geven. Denk bijvoorbeeld aan een bedevaartkapel, processiepark of reeks kruiswegstaties. Zo borg je indirect ook de bedevaart of de processie zelf.

BORG EEN 'BIOTOOP'

Ook kun je in het omgevingsplan bijvoorbeeld de 'biotoop' van een beschermde historische windmolen borgen, zodat de molen voldoende wind blijft vangen. Indirect draagt dit bij aan het behoud van de molen – die immers kan blijven draaien – en daarmee ook aan de uitoefening van het molenaarsambacht. Hetzelfde geldt voor watermolens, maar dan door de watertoevoer en -afvoer te borgen.



De uit 1878 stammende Varsity studentenroeiwedstrijden op het Amsterdam-Rijnkanaal trekken jaarlijks zo'n duizend roeiers en duizenden bezoekers. De organisatie werkt nauw samen met de gemeente Houten.

MARKEER ELEMENTEN ALS LANDSCHAPPELIJK WAARDEVOL

Een andere mogelijkheid om immaterieel erfgoed te helpen borgen, is om in het omgevingsplan bepaalde delen van het cultuurlandschap aan te merken als waardevol en te behouden. Voor het rooien van heggen kan dan bijvoorbeeld een vergunning worden vereist. Indirect ondersteunt de gemeente zo het immaterieel erfgoed van het heggenvlechten.

HOUD REKENING BIJ RUIMTELIJKE ONTWIKKELING

Houd ook rekening met immaterieel erfgoed bij nieuwe plannen voor ruimtelijke ontwikkeling. Soms kunnen ruimtelijke ontwikkelingen het behoud van dit cultureel erfgoed frustreren. Denk aan het toestaan van de bouw van een nieuw bouwwerk dat de historische route van een optocht blokkeert of voorgoed onmogelijk maakt.

MAAK UITZONDERINGEN OP REGELS OF STEL REGELS OP

Verder kun je in het omgevingsplan regels opnemen voor activiteiten in de fysieke leefomgeving die ervoor zorgen dat immaterieel cultureel erfgoed behouden blijft. Denk aan regels over geluid, parkeren, markten, enzovoort. Stel dat de gemeente in haar omgevingsplan voor haar hele grondgebied of voor specifieke locaties strenge geluidsnormen hanteert. Of bepaalde sluitingstijden voor horeca en winkels. Dan kun je in het omgevingsplan opnemen dat hier voor bepaalde evenementen tijdelijk van mag worden afgeweken. Ook op deze manier draagt de gemeente indirect bij aan het borgen van het immaterieel cultureel erfgoed.

HOE PAS JE DE OMGEVINGSVISIE EN HET OMGEVINGSPLAN AAN VERANDEREND ERFGOED AAN?

Immaterieel erfgoed is dynamisch en voortdurend in ontwikkeling: het verandert mee met de tijd. Zowel de omgevingsvisie als het omgevingsplan zijn dynamisch genoeg om mee te kunnen bewegen met veranderende uitingsvormen van immaterieel erfgoed.

De omgevingsvisie is een strategisch beleidsdocument voor de fysieke leefomgeving. Het is logisch om deze visie met een zekere regelmaat te actualiseren – bijvoorbeeld als een nieuw gemeentebestuur

aantreedt – maar de Omgevingswet schrijft op dat punt niets voor. Monitoring en evaluatie kunnen onderdeel uitmaken van de beleidscyclus van vaststelling tot aanpassing van de visie. > [Lees hier meer over monitoring en evaluatie.](#)

Het omgevingsplan geeft bindende regels voor de fysieke leefomgeving en kan door het gemeentebestuur doorlopend gewijzigd worden. Uiteraard moet de wijziging van het omgevingsplan wel in (een zekere) overeenstemming zijn met het beleid uit de omgevingsvisie.



Kinderen in actie op de Voorschotense Paardendagen

VRAGEN?



Rijden in dameszadel in de Vondelcarrousel in Amsterdam vindt plaats in een rijksmonument

Heb je vragen over immaterieel erfgoed en de Omgevingswet? Neem contact op met het Kenniscentrum Immaterieel Erfgoed Nederland: info@immaterieelerfgoed.nl.

Kenniscentrum Immaterieel Erfgoed Nederland coördineert sinds 2012 de implementatie van het 2003 UNESCO Verdrag in Nederland. Het Kenniscentrum helpt beoefenaars van immaterieel erfgoed met het borgen (ontwikkelen, promoten, doorgeven) van hun immaterieel erfgoed, onder andere door de Inventaris Immaterieel Erfgoed Nederland. Daarnaast werkt het Kenniscentrum aan kennisontwikkeling ten behoeve van de praktijk van borging van immaterieel erfgoed. Zie ook: www.immaterieelerfgoed.nl.

Voor vragen over cultureel erfgoed en de Omgevingswet kun je terecht bij de Rijksdienst voor het Cultureel Erfgoed: info@cultureelerfgoed.nl.

De Rijksdienst voor het Cultureel Erfgoed (RCE) is een onderdeel van het ministerie van Onderwijs, Cultuur en Wetenschap. De RCE voert wet- en regelgeving en erfgoedbeleid uit dat het ministerie en de dienst samen maken, ontwikkelt praktisch toepasbare kennis en geeft advies over rijksmonumenten, landschap & leefomgeving, archeologie en roerend erfgoed.

BEGRIPPENLIJST

IMMATERIEEL ERFGOED

Cultuuruitingen zoals festiviteiten, rituelen, sociale praktijken; spreken, zingen en vertellen; uitvoerende kunsten; traditioneel vakmanschap/ambachten; kennis en gebruiken rondom natuur en universum, als ook de instrumenten, objecten en culturele ruimtes die daarmee zijn verbonden, die door immaterieel erfgoedbeoefenaars worden beleefd als erfgoed en hen een gevoel van identiteit en continuïteit geven. Dit immaterieel erfgoed wordt steeds opnieuw vormgegeven in samenhang met maatschappelijke veranderingen en in interactie met de sociale omgeving en van generatie op generatie doorgegeven. De korte definitie is: levend erfgoed.

ERFGOEDGEMEENSCHAP

Beoefenaren van immaterieel erfgoed; dit kunnen groepen en gemeenschappen zijn, maar in sommige gevallen ook individuen. Bij de erfgoedgemeenschap horen ook de zogenoemde beheerders van het immaterieel erfgoed, die zich in bijzondere mate inzetten voor het erfgoed, zoals het bestuur van een specifieke erfgoedvereniging. Ook musea of andere culturele instellingen kunnen bij de erfgoedgemeenschap horen.

BORGEN

Ook wel 'safeguarding' genoemd. Het op een toekomstgerichte manier werken aan het immaterieel erfgoed. Het doorgeven van kennis en vaardigheden in verband met het erfgoed speelt hierbij een belangrijke rol.

CULTUREEL ERFGOED IN DE FYSIEKE LEEFOMGEVING

De Omgevingswet verstaat onder cultureel erfgoed in de fysieke leefomgeving: 'monumenten, archeologische monumenten, stads- en dorpsgezichten, cultuurlandschappen en, voor zover dat voorwerp is of kan zijn van een evenwichtige toedeling van functies aan locaties in het omgevingsplan, ander cultureel erfgoed als bedoeld in artikel 1.1 van de Erfgoedwet.' Bij dat 'ander cultureel erfgoed' gaat het dan zowel om roerend erfgoed (ofwel 'cultuurgoederen'), zoals historische schepen in een historische haven, als om immaterieel cultureel erfgoed voor zover dat aan een specifieke plek gebonden is. Dat betekent dat de Omgevingswet het mogelijk maakt om in het omgevingsplan regels te stellen voor locaties waar het immaterieel erfgoed gepraktiseerd wordt. Maar er kunnen geen directe regels gesteld worden om bijvoorbeeld het immaterieel erfgoed zelf te beschermen, zonder de link met een functietoedeling aan een of meer specifieke locaties. Dit vanwege het niet-materiële karakter van dit cultureel erfgoed, dat op zich geen onderdeel uitmaakt van de fysieke leefomgeving. De koppeling met een fysiek onderdeel van de leefomgeving is dus vereist.

> [Meer informatie vind je in de 'Handreiking begrippenkader cultureel erfgoed onder de Omgevingswet'](#).

OMGEVINGSVISIE

De omgevingsvisie is een strategisch beleidsdocument voor de fysieke leefomgeving en bevat:

- een beschrijving van de hoofdlijnen van de kwaliteit van de fysieke leefomgeving;
- de hoofdlijnen van de voorgenomen ontwikkeling, gebruik, beheer, bescherming en behoud van het grondgebied;

- de hoofdzaken van het voor de fysieke leefomgeving te voeren integrale beleid.

De omgevingsvisie is zelfbindend (en bindt dus niet direct burgers of bedrijven), maar geeft wel kaders voor de inzet van andere instrumenten van de Omgevingswet, zoals de inhoud van het omgevingsplan. Verder is de omgevingsvisie vormvrij. Er worden dus verder geen specifieke inhoudelijke eisen aan gesteld.

OMGEVINGSPLAN

Gemeenten moeten voor hun grondgebied een omgevingsplan maken, waarin zij:

- in ieder geval regels stellen die nodig zijn met het oog op een evenwichtige toedeling van functies aan locaties;
- regels stellen over activiteiten die gevolgen hebben of kunnen hebben voor de fysieke leefomgeving.

In het omgevingsplan wordt aan locaties een bepaalde functie toegedeeld. Zo kan aan een locatie bijvoorbeeld de functie 'wonen' of 'maatschappelijke doeleinden' worden gegeven, of de functieaanduiding van 'gemeentelijk monument'.

Bij het vaststellen van omgevingsplannen moeten gemeenten rekening houden met het behoud van cultureel erfgoed in de fysieke leefomgeving, en zorgen voor een passende bescherming van cultureel erfgoed dat daarvoor in aanmerking komt.

COLOFON

EEN UITGAVE VAN

Kenniscentrum Immaterieel Erfgoed Nederland, in samenwerking met de Rijksdienst voor het Cultureel Erfgoed

KENNISCENTRUM

**IMMATERIEEL
ERFGOED**

NEDERLAND



Rijksdienst voor het Cultureel Erfgoed
Ministerie van Onderwijs, Cultuur en
Wetenschap

AUTEURS

Frank Altenburg, Sophie Elpers

REDACTIE

Sophie Elpers
Petra Boers – Buro Vonkstof

GRAFISCH ONTWERP

www.taluut.nl

DANK JULLIE WEL!

Dank aan iedereen bij gemeenten, de Rijksdienst voor het Cultureel Erfgoed en Kenniscentrum Immaterieel Erfgoed Nederland die de tekst kritisch heeft meegelezen en ervaringen heeft ingebracht.

© 2020 Kenniscentrum Immaterieel Erfgoed Nederland

Postbus 649, 6800 AP Arnhem
Hoferlaan 4, 6818 SG Arnhem
+31 (0)26 3576 113
info@immaterieelerfgoed.nl
www.immaterieelerfgoed.nl

Kenniscentrum Immaterieel Erfgoed Nederland is onderdeel van het [Nederlands Openluchtmuseum](http://www.nederlandsopenluchtmuseum.nl)