

Versterking door samenwerking

... in Het Groene Woud



Colofon

Titel:	Het Groene Woud, Versterking door Samenwerking, Ontwikkelingsvisie 2011-2025
Opdrachtgever:	Streekraad Het Groene Woud
Inhoudelijke bijdragen:	Zie lijst geïnterviewden op p.30
Redactie:	M. Greidanus, Provincie Noord-Brabant
Voorwoord:	J.P.A.H. Melis, voorzitter Streekraad Het Groene Woud en De Meierij
Verbeelding:	Mariëlle Kok Landschapsarchitect BNT
Opmaak:	Cragt Creatieve Communicatie, Boxtel
Foto's:	Mariëlle Kok, Kees Beekmans
Plaats en datum:	Eindhoven, 19 december 2011

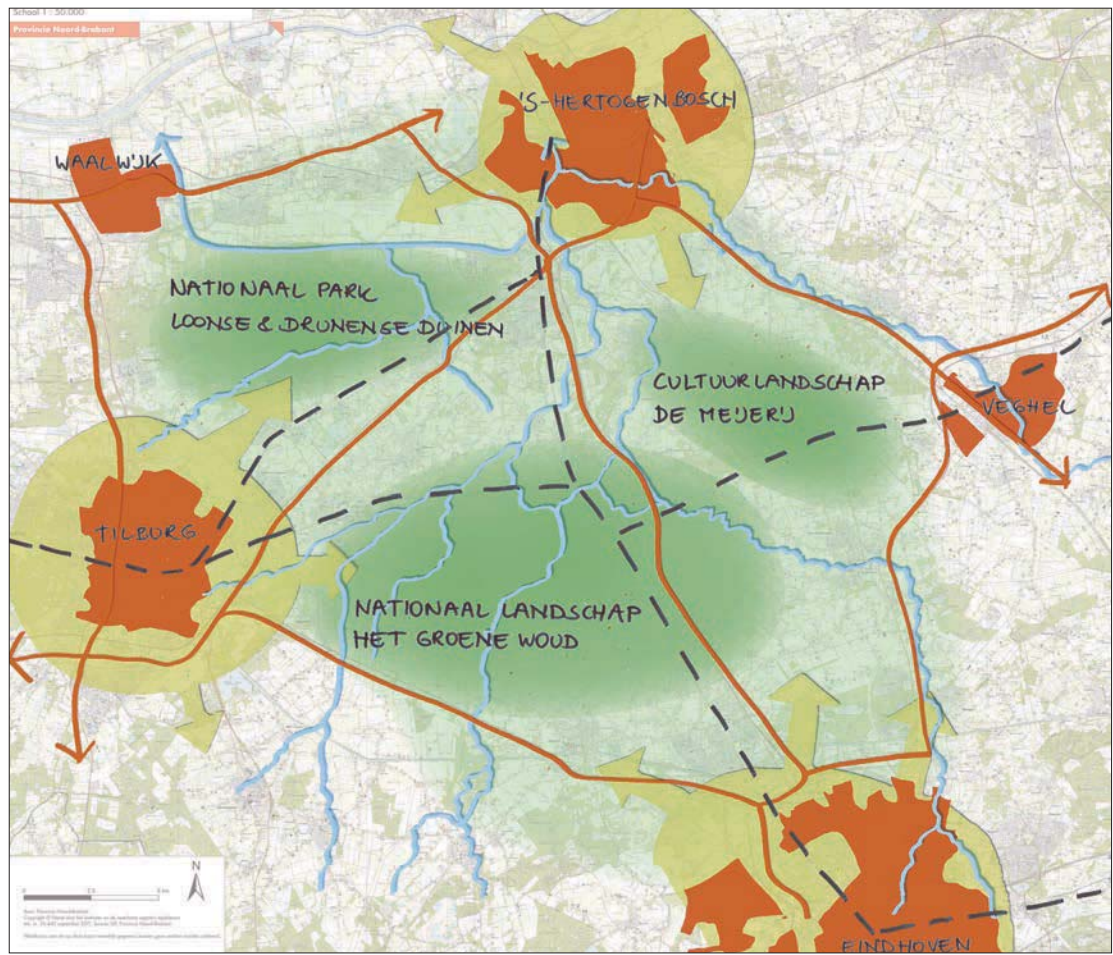


Het opstellen van deze ontwikkelingsvisie 'Het Groene Woud, versterking door samenwerking' is voor de Streekraad een logische stap in het gebiedsproces dat al enige jaren plaatsvindt in Het Groene Woud en waarlangs ook deze visie tot stand is gekomen. De visie verbeeldt het verhaal dat wij willen vertellen over Het Groene Woud. Het helpt bij het beter aangeven van onze ambities en is een kapstok voor de projecten en acties die wij de komende jaren willen oppakken. Dit betekent dat het een belangrijke basis is voor het nog op te stellen uitvoeringsprogramma.

Het is richtinggevend voor ons handelen, onze samenwerking met de grote steden, maar ook ons advies aan de provincie over de inzet van de middelen die beschikbaar komen voor Het Groene Woud in het kader van de Landschappen van Allure (en andere programma's). De visie maakt duidelijk waar de kansen liggen om Het Groene Woud nog meer allure te geven. Wij hopen en verwachten dat deze visie inspireert, focus én samenhang aanbrengt met betrekking tot de verschillende opgaven en ontwikkelingen in Het Groene Woud.

J.A.H. Melis

Voorzitter Streekraad Het Groene Woud en De Meierij



Gebiedsopgave en Landschap van Allure Het Groene Woud



1 Visie als basis voor uitvoering

In het nationale landschap Het Groene Woud vindt al een aantal jaren een bijzonder proces plaats. Een proces waarin ondernemerschap, innovatie, verbreding, landschaps- en natuurkwaliteit en de relatie stad en land samen op gaan. Het Groene Woud heeft een eigen streekraad, een eigen streekrekening, een eigen streek-coöperatie. Het Groene Woud is inmiddels een eigen merk geworden! Het is sinds 2010 een provinciale integrale Gebiedsopgave (provinciale structuurvisie RO 2010) en sinds 2011 een Landschap van Allure.

Dit betekent dat de provincie vanuit een ontwikkelingsgerichte benadering met de streek wil samenwerken, gericht op versterking van de ruimtelijke kwaliteit, van de beleving en van biodiversiteit van het landschap, en het versterken van de regionale economie.

In deze ontwikkelingsvisie geven wij in hoofdlijnen weer welke ontwikkeling wij ambiëren voor Het Groene Woud. Wij hebben ons daarbij laten inspireren een twintigtal Groene Woud deskundigen die wij in het kader van deze visie hebben geïnterviewd (voor overzicht geïnterviewden zie pag. 30). Maar wij maken ook gebruik van de vele visies en plannen die er voor het gebied zijn opgesteld. Deze ontwikkelingsvisie legt een belangrijke basis voor de uitvoering van het Landschap van Allure en de Gebiedsopgave voor Het Groene Woud. Het legt ook een basis voor het groene deel van de gebiedsopgaven uit de structuurvisie die daar direct aangrenzen en geheel of gedeeltelijk overlappen met Het Groene Woud, zoals de N65, De levende Beerze en de Oostelijke Langstraat.

Omdat we het belangrijk vinden dat nieuwe ontwikkelingen bijdragen aan de kernwaarden van Het Groene Woud geven we in deze visie aan wat die kernwaarden zijn. Vervolgens geven we aan wat de belangrijkste opgaven zijn die in het gebied spelen. De visie die daar op volgt schetst een mogelijke toekomst. Wij hopen dat we hiermee een ieder die met de ontwikkeling van Het Groene Woud bezig is, kunnen inspireren bij de uitvoering. De visie is nadrukkelijk niet bedoeld als blauwdruk.

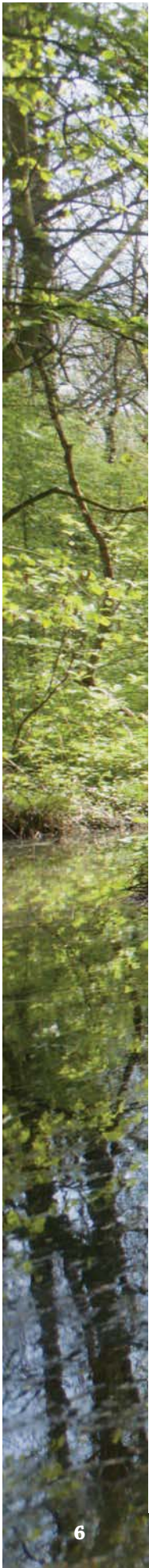
Bij deze ontwikkelingsvisie hanteren we een aantal uitgangspunten:

- Er gebeurt al veel goeds, maar nog te weinig grootschalig en gericht.
- Het ontwerpatelier met de streek in december 2010 vormt een inspiratiebron.
- Behoud en versterking van de balans tussen de 3 p's "people, planet, profit":

De kernopgaven voor de 3 p's zijn:

- Profit: bijzonder ondernemerschap
- Planet: een bijzonder gevarieerd natuur-, beken- en cultuurlandschap
- People: een bijzondere beleving voor bezoeker en bewoner.

Het Groene Woud is in het kader van het Landschap van Allure en de gebiedsopgave niet exact begrensd. Het ligt grofweg tussen de steden 's-Hertogenbosch, Waalwijk, Tilburg, Eindhoven en Veghel. De gebiedsopgave omvat het nationaal park Loonse en Drunense Duinen en omgeving, het nationale landschap Het Groene Woud en het cultuurlandschap de Meierij rondom Schijndel.



1. Verbeteren van Stad-land relaties



2. Beekdalen: meer ruimte voor water en natuur



3. Biodiversiteit en vergroten van de kern van Het Groene Woud



4. Ruimtelijke kwaliteit en cultuurhistorisch landschap



2 Het Groene Woud ook in de toekomst een succes!

De realisering van natuur- en landschapswaarden is sinds het ontstaan van Het Groene Woud een kernopgave geweest. Inmiddels is er veel natuur gerealiseerd en aangekocht. Gebieden zijn vernat, verspreid in het gebied heeft beekherstel plaatsgevonden en landbouwgebieden zijn omgezet in ruige overstromingsvlakten. De realisering van natuur door rijks gelden staat echter onder druk. De streek is al enige jaren bezig met het ontwikkelen van innovatieve investeringsmogelijkheden. Zo is de streekrekening 'Het Groene Woud' ontwikkeld. Het is van belang dat ook in de toekomst de financiële sectoren met elkaar aan tafel zitten om innovatieve (financierings-) producten te ontwikkelen die een bijdrage leveren aan de doelstellingen van Het Groene Woud.

Uit de interviews komen daarnaast drie duidelijke strategieën naar voren die we nodig hebben om ook in de toekomst tot uitvoering te komen. Deze strategieën vullen elkaar aan:

1 Een nieuwe aanpak voor de realisering van natuur- en landschapswaarden.

Dit kunnen we doen door een kwaliteitsslag te maken in het beheer.

2 Inzetten op **de realisering van een beperkt aantal topprojecten**. Projecten die zo bijzonder zijn dat ze een uitstraling hebben op het hele Groene Woud, en wellicht zelfs op de hele provincie of op (inter-) nationaal niveau!

3 **Structurele samenwerking** tussen overheden, natuur- en landbouworganisaties en andere maatschappelijke organisaties, particulieren en ondernemers **in deelgebieden** waar een samenhangende opgave ligt. Doel van deze samenwerking is het realiseren van projecten die bijdragen aan de gezamenlijke ambitie voor het gebied.

1. Nieuwe aanpak natuur en landschapswaarden

1. Het accent uit het verleden op uitbreiding van natuurgebieden verschuift naar gericht beheren in goede samenwerking tussen overheden en eigenaren. We zoeken naar nieuwe vormen waar partijen zich gezamenlijk in kunnen vinden. Dit betekent dat we van de scheiding van natuur en landbouw naar meer verwevenheid tussen natuur en landbouw gaan. Het is belangrijk dat we natuurdoeltypen en agrarische bedrijfsvoering beter op elkaar afstemmen, gericht op instandhouding en versterking van landschaps-kwaliteit in samenhang met duurzame ontwikkelingsmogelijkheden voor de grondgebonden veehouderij.

De grondgebonden veehouderij is een belangrijke drager van natuur- en landschapskwaliteit in Het Groene Woud. De kansen die hier liggen willen we beter benutten. Vooral daar waar sprake is van versnipperd eigendom willen we inzetten op verpachten gronden aan rundveehouderij. Denk daarbij aan de graslanden die in en rond natuurgebieden als Loonse en Drunense Duinen en De Brand liggen. Maar ook in de gebieden die nu nog relatief lage natuur- en landschapswaarden hebben, zoals de jonge ontginningsgebieden liggen kansen: we willen stimuleren dat er tussen overheden en grondeigenaren afspraken komen over het beheer van houtwallen, struwelen e.d. ter bevordering van verblijfskwaliteit en natuur- en landschapskwaliteit.

2. Onze ambitie is dat iedere ruimtelijke ontwikkeling die van invloed is op de omgeving gepaard gaat met een investering in de kwaliteit van de groene omgeving. Zowel de provincie als de streek zelf zetten in op de combinatie van initiatief en landschapsversterking. In de provinciale verordening is deze regel in hoofdlijnen beschreven en in de handreiking 'kwaliteitsverbetering landschap' is dit verder uitgewerkt. Daarnaast heeft ook de streekcoöperatie gesteld dat ondernemers het merk 'Het Groene Woud' pas kunnen voeren wanneer aangetoond wordt dat er landschapsversterking in voldoende mate plaatsvindt.

3. Een betere samenwerking tussen de boomteelt en de grondgebonden veehouderij is van belang voor natuur- en landschap. De concurrentieslag tussen deze sectoren om de grond en daarmee de ontwikkelingsmogelijkheden in het gebied willen we ombuigen naar een samenwerking die ten goede komt aan beide sectoren en bijdraagt aan de kwaliteit van het landschap. Deze samenwerking kan bijvoorbeeld gaan over de uitwisseling van gronden, de verwerking van houtsnippers, snoeiafval en mest.



5. Landgoederen: nieuwe impulsen



6. Economie, toerisme en streekproducten



7. Multifunctionele landbouw en landschappelijk verantwoord ondernemen



8. Bindweefselprojecten



4. De groei en ontwikkeling van de boomteelt kan de komende jaren een grote ruimteclaim op het gebied leggen. De verwachting is dat de circa 1600 hectare boomteelt in Het Groene Woud de komende 10 jaar nog met 20 % kan toenemen. Deze dynamiek willen we faciliteren, maar dan wel op basis van goede afspraken met de sector. Die afspraken willen we vastleggen in een ontwikkelingsvisie Boomteelt in Het Groene Woud, die we met betrokken partijen opstellen. Deze visie bevat een zoneringsplan dat duidelijk aangeeft in welke gebieden de boomteelt zich kan ontwikkelen en presenteren, maar ook waar het kleinschalige mozaïek landschap te kwetsbaar is en waar belangrijke doorzichten behouden moeten blijven.

De ontwikkelingsvisie geeft ook aan hoe de boomteelt:

- een motor kan zijn voor ruimtelijke kwaliteit in het gebied,
- een bijdrage kan leveren aan de recreatie
- de samenwerking aan kan gaan met grondgebonden rundveehouderij en waar geschikte nieuwe ontwikkelingsgebieden liggen voor de boomteelt. Vooral de jonge ontginningsgebieden komen daarbij in beeld, maar nadrukkelijk in samenhang met versterking van de kwaliteit van deze gebieden voor struweelvogels en recreatief medegebruik.

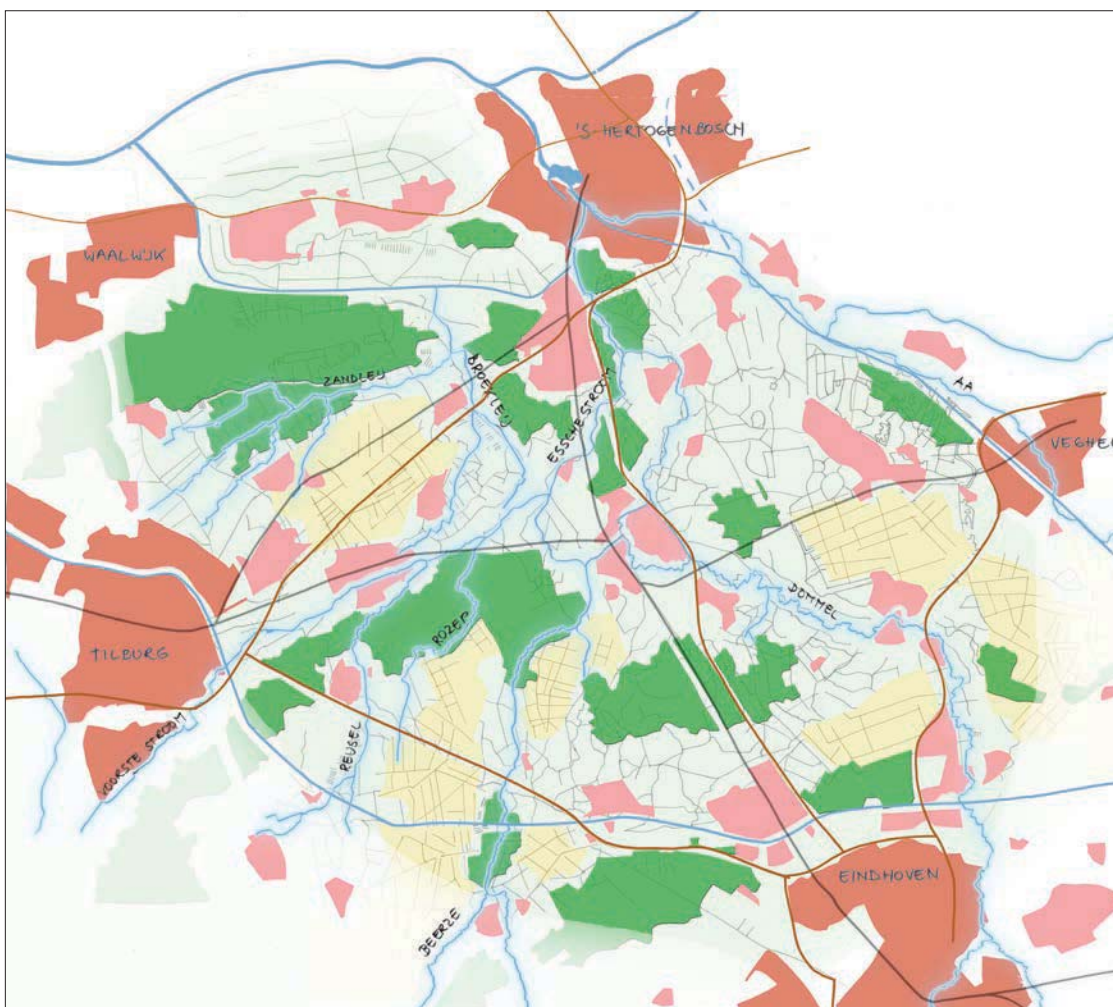
2. Topprojecten

Voorbeelden van projecten die zo bijzonder zijn dat ze een uitstraling en betekenis hebben voor het hele Groene Woud zijn het ecoduct over de A2 en de transformatie van het Banisveld van landbouwgebied naar overstromingsvlakte van de Beerze. Om te komen tot de formulering van nieuwe topprojecten heeft de streekraad acht programmalijnen vastgesteld. Topprojecten dragen bij aan meerdere van deze programmalijnen.




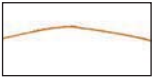




1. Stad-land relaties: projecten die de relatie tussen stad en land verbeteren;
2. Beekdalen: projecten die bijdragen aan meer ruimte voor water en natuur langs de beken van Het Groene Woud;
3. Biodiversiteit en vergroten van de kern van Het Groene Woud: projecten die bijdragen aan het verbinden van de verschillende natuurgebieden tot een groot samenhangend natuurcomplex met hoge biodiversiteit;
4. Ruimtelijke kwaliteit en cultuurhistorisch landschap: projecten die bijdragen aan het beleefbaar maken en herstellen of verbeteren van de ruimtelijke kwaliteit en cultuurhistorische waarden in Het Groene Woud;
5. Landgoederen: projecten die nieuwe impulsen betreffen voor de instandhouding van de vele landgoederen in Het Groene Woud;
6. Economie, toerisme en streekproducten: projecten die de mogelijkheden vergroten om met streekproducten, toerisme en recreatie bij te dragen aan de kwaliteiten van Het Groene Woud;
7. Multifunctionele landbouw en landschappelijk verantwoord ondernemen: projecten die bijdragen aan verbreding van de landbouw en tegelijkertijd aan natuur- en landschapswaarden van Het Groene Woud;
8. Bindweefselprojecten: bottom-up initiatieven die aansluiten bij de beleving van lokale gemeenschappen en inhoudelijk invulling geven aan programmalijnen 1 tot en met 7.

3. Structurele samenwerking op deelgebiedniveau

Voor een succesvolle samenwerking gericht op uitvoering vinden wij het van belang dat partijen (overheden en andere partijen) een directe binding hebben met het gebied en de opgaven. Wij vinden het daarom belangrijk dat de uitvoering plaatsvindt binnen een beperkt aantal deelgebieden met een samenhangende ambitie. Binnen deze deelgebieden kunnen partijen werken vanuit een ambitie op hoofdlijnen zodat er flexibiliteit is in projecten en middelen. Wij willen aansturen op het maken van goede prestatieafspraken en aandacht voor draagvlak: vooral richting de burger. Het is daarbij van belang dat één partij de rol als trekker heeft. In deze ontwikkelingsvisie geven wij in hoofdlijnen aan wat de gebieden zijn waarvoor een ingesamenhangende opgaven ligt en wat de ambitie is voor die gebieden. (zie paragraaf 4 “De Ontwikkelingsvisie”).



Identiteitskaart van Het Groene Woud

	Stedelijk gebied		Natte, drasse en droge natuurgebieden
	Beeksystemen		Ruit van snelwegen
	Oude ontginningen		Spoorlijnen
	Jonge Ontginningen		Kanalen

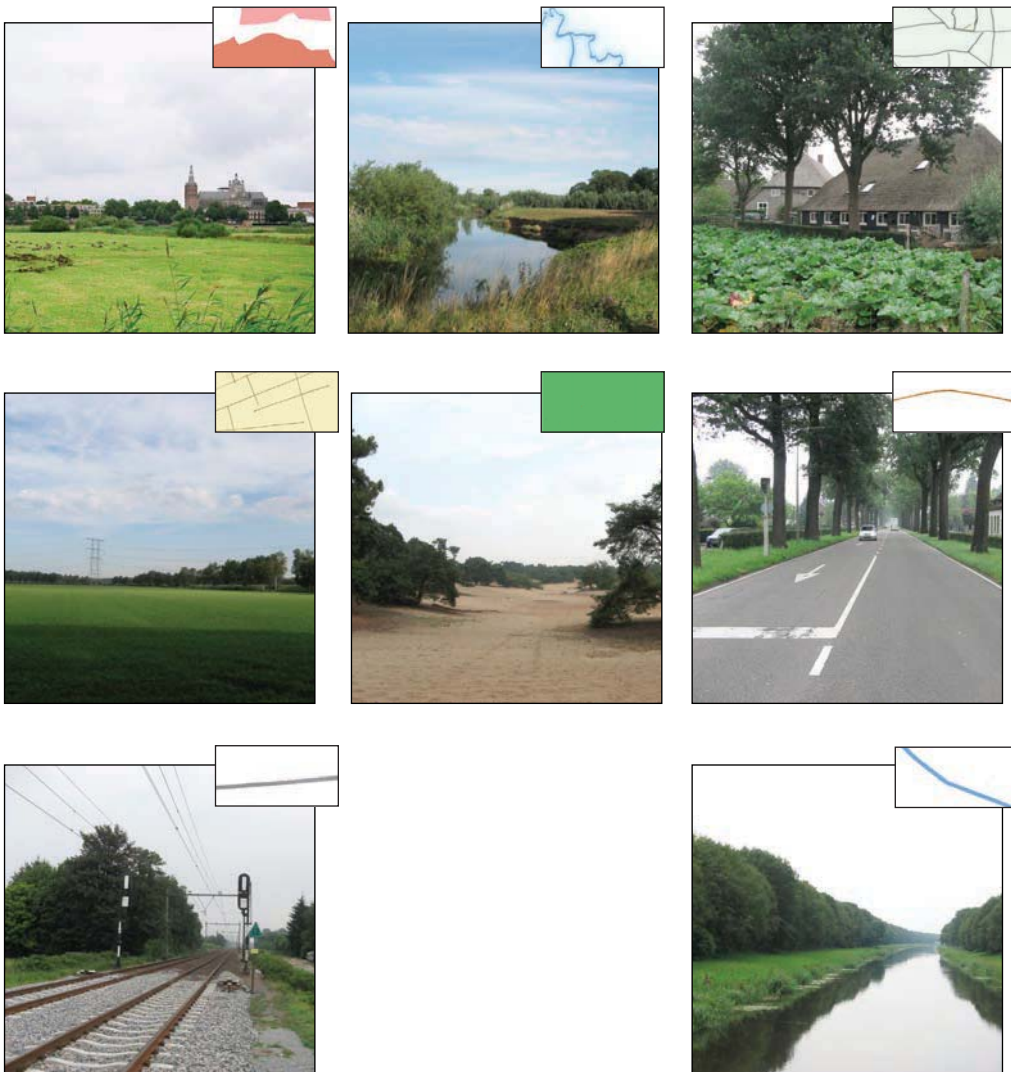


3 Kwaliteiten en identiteiten

Een samenbindende en uitvoeringsgerichte ontwikkeling vraagt om een beeld van de huidige kwaliteiten van het gebied. Wanneer de identiteit van een gebied duidelijk is, en daarmee de redenen waarom het gebied zo bijzonder is, kunnen we die kwaliteiten in de etalage zetten. Het gebied profileert zich en er ontstaat enthousiasme en passie om een project op gang te brengen.

De identiteit van Het Groene Woud hangt nauw samen met de ligging tussen de grote steden van Brabant: het is de tuin, het groene hart, van de steden 's-Hertogenbosch, Tilburg en Eindhoven. De hoofdinfrastructuur verdeelt het gebied in drie grotere verblijfsgebieden: de Loonse en Drunense Duinen, Het Hart van Het Groene Woud, en het populierenlandschap en mozaïeklandschap rondom Schijndel.

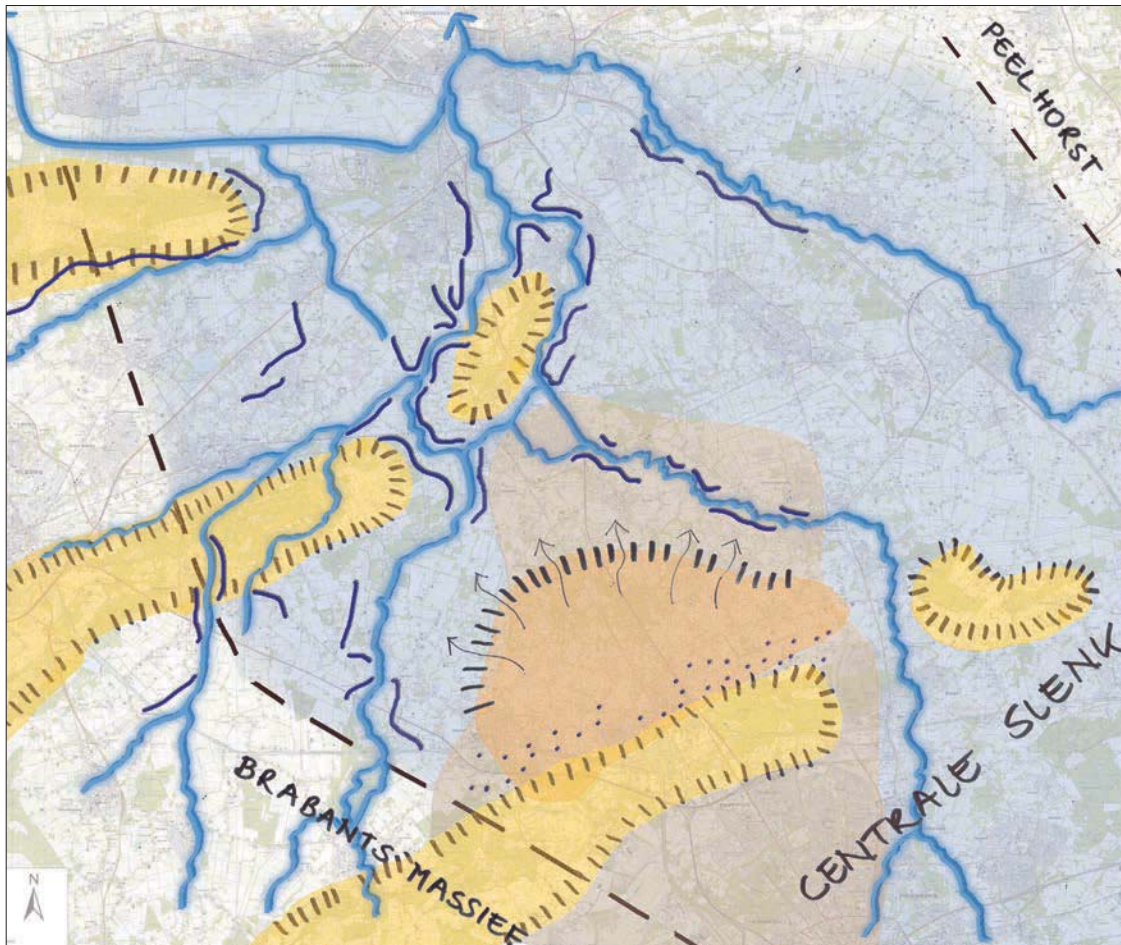
Ook in het verleden hadden de steden al een nauwe relatie met de ontwikkeling van het gebied. Dit uit zich onder andere in de aanwezigheid van de vele landgoederen en buitenplaatsen in het gebied.





Bijzonder watersysteem

Het watersysteem is heel bepalend voor het landschap en de kwaliteit van Het Groene Woud. Het Groene Woud is van oorsprong een nat gebied. Het is in feite een soort badkuip: hier ligt de Centrale Slenk die ten opzichte van zijn omgeving, de Peelhorst en het Brabants Massief, zakt. Waterlopen en kwelstromen komen hier samen en vormen een grote trechter richting 's-Hertogenbosch. Dit effect wordt versterkt door aanwezigheid van leem op veel plekken. Omdat het gebied zo nat is, heeft er in verschillende delen van Het Groene Woud nooit een ruilverkaveling plaatsgevonden. Gebieden zoals De Brand en De Mortelen zijn eeuwenoude cultuurlandschappen, die dankzij het watersysteem in de oorspronkelijke staat behouden zijn gebleven. Het watersysteem kent ook verschillende type kwelstromen waardoor er hoge natuurwaarden en natuurpotenties zijn in het gebied.



Centrale slenk



Leemlaag



"Spons" van de Mortelen en de Scheken



Dekzandruggen

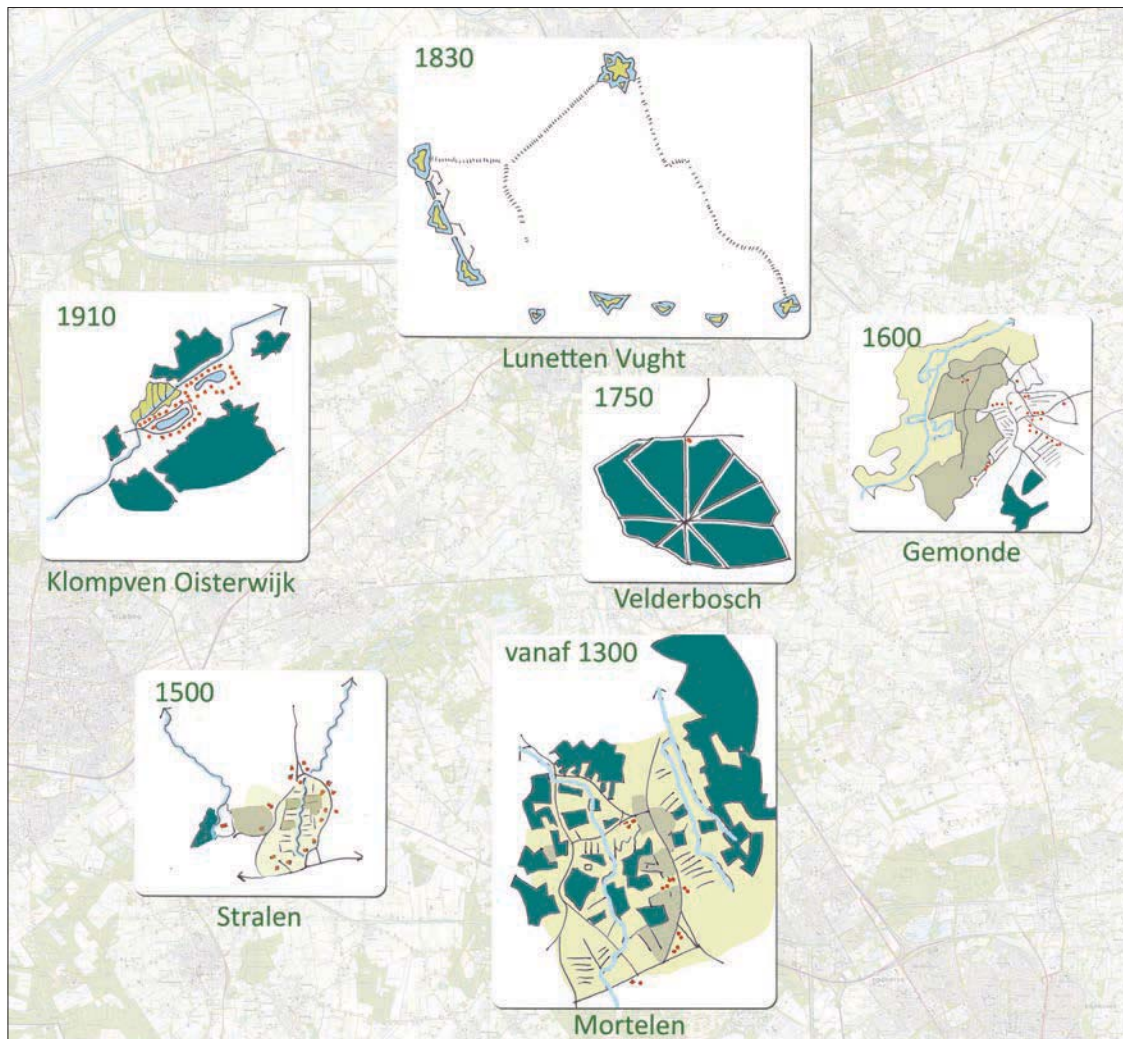


Kwelzones



Hoge cultuurhistorische waarden

Het Groene Woud blinkt uit in diversiteit en hoeveelheid cultuurhistorische waarden: op de provinciale cultuurhistorische waardenkaart is het gebied bijna vlakdekkend gewaardeerd. Bijzonder is ook dat de groei van nederzettingen en het ontginningslandschap in verschillende stadia van gebiedsgeschiedenis nog in samenhang herkenbaar is in het landschap. Mooie voorbeelden hiervan zijn de bolle akkercomplexen bij Liempde en Gemonde en het kleinschalige cultuurlandschap van De Mortelen. Ondanks het feit dat het gebied van nature nat is, liggen er een aantal zeer belangrijke archeologische terreinen in het gebied. De meest bekende zijn Sint-Oederode (hier was het hof van de graaf van Rode gevestigd), Halder (met o.a. Romeinse pottenbakkersovens) en Esch (rijke romeinse graven en een villa). Onder de bolle akkers van het Groene Woud liggen waarschijnlijk nog veel meer archeologische schatten verborgen!



Voorbeelden van cultuurhistorische ensembles uit verschillende stadia van de gebiedsgeschiedenis

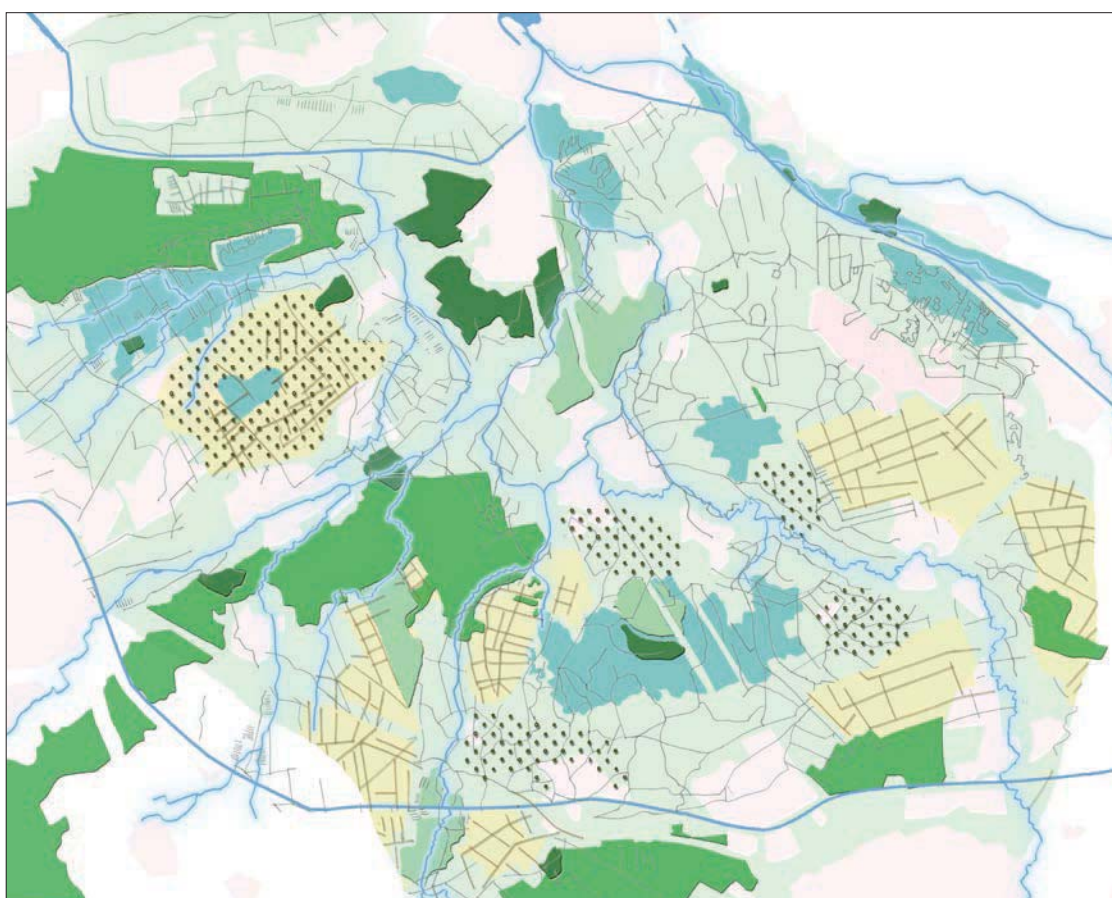


Grote afwisseling tussen natuur- en cultuurlandschap

De afwisseling tussen natuur- en cultuurlandschap is groot op kleine schaal: dit is uniek voor heel Nederland! Gevolg hiervan zijn de vele soorten gradiënten in het gebied:

- Nat-droog
- Besloten, halfopen landschappen, open landschappen
- Randen tussen natuur- en landbouwgebieden
- Overgangszones met grote steden en dorpsranden
- Jonge en oude landschappen

De verwevenheid tussen natuur- en landbouwbelangen is vanwege deze afwisseling groot. De grondgebonden veehouderij is een belangrijke drager voor het landschap. Verspreid in Het Groene Woud liggen sterke boomteelt gebieden. De boomteeltsector in Het Groene Woud is van internationaal belang en heeft sterke toekomstgerichte ondernemers.



Droge natuurgebieden



Natte en drasse natuurgebieden



Landgoederen



Oude ontginningen



Jonge ontginningen



Boomteelt

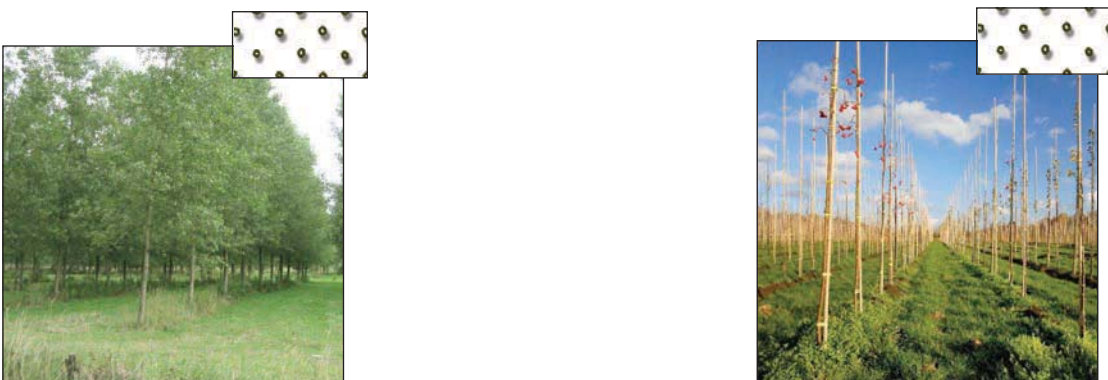


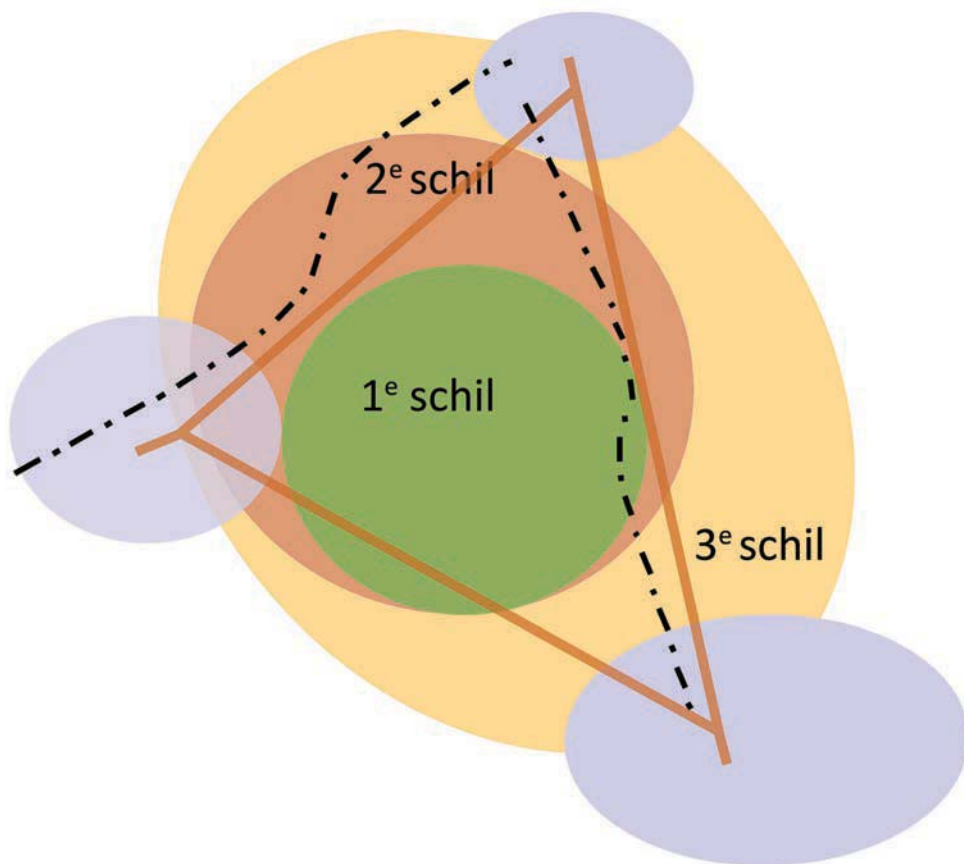


In Het Groene Woud liggen veel grote natuurgebieden met een hoge kwaliteit en diversiteit: grootschalige droge stuifzanden, natte heide en vennen, droge en natte bossen, moerassen en beekdalen. Met name de natte gebieden hebben hoge natuurwaarden. Ook zijn er veel landgoederen. De vele beken in het gebied zijn belangrijke verbindingen tussen de natuurgebieden.

Samenwerken

De manier van samenwerken in Het Groene Woud is uniek! Het Groene Woud is een groot gebied met een goede streekorganisatie. De streekraad is aanjager van de uitvoering in de streek. Er is ook een actieve club ondernemers die zich verenigd hebben in de streekcoöperatie Het Groene Woud. Er wordt ingezet op het realiseren van omgevings-, sociale en economische doelen, zodat de kernkwaliteiten van het gebied over de hele linie worden versterkt.





Schillenbenadering in Het Groene Woud



4 Ontwikkelingsvisie voor Het Groene Woud

Van bedreigingen naar kansen

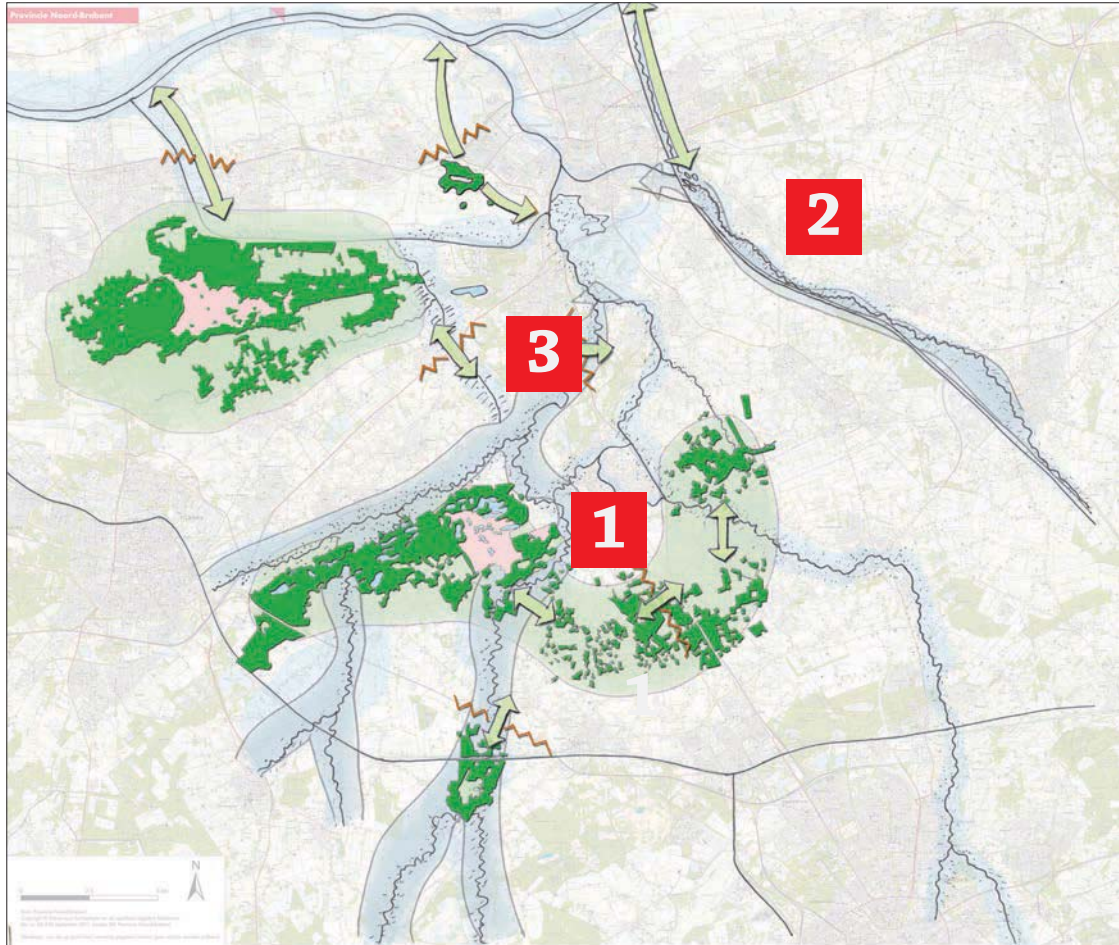
Het Groene Woud is een kwetsbaar gebied. Denk maar aan de kleinschaligheid van het landschap, de natuur- en landschapswaarden en de ontwikkelingen binnen de grondgebonden veehouderij. Het gebied kent bovendien een hoge gronddruk door de ligging tussen grote steden en de aanwezigheid van een sterke boomteelt-sector. Maar dit zijn tegelijkertijd functies die kunnen investeren in het gebied! Zo willen de grotere bedrijven in de omliggende steden zich profileren met maatschappelijk verantwoord ondernemen. Het Groene Woud moet het gesprek aangaan met deze bedrijven en onderzoeken aan welke kwaliteiten en projecten zij zich willen verbinden. Ook de boomteelt kan bijdragen aan de kwaliteit van het gebied, waarbij ze tegelijkertijd de kansen benut om de Greenport Midden Brabant beter te vermarkten en de groene kwaliteit van Het Groene Woud kan gebruiken als reclame voor haar producten. Een andere kans voor Het Groene Woud zijn de kleinschalige ondernemers in het gebied. Zij koesteren de kwaliteiten als dragers voor de ontwikkeling van hun bedrijf. Daarnaast liggen er in het gebied kansen om te komen tot de ontwikkeling van nieuwe woonvormen en landgoederen, als onderdeel van het kwalitatief hoogwaardige vestigingsmilieu dat past bij het stedelijke netwerk van Brabant en van Brainport in het bijzonder.

Het Groene Woud is bij veel stedelingen nog onbekend. Ook de bereikbaarheid vanuit de steden laat soms te wensen over. De mogelijkheden om de stad bij de ontwikkeling van Het Groene Woud te betrekken worden als gevolg daarvan nog niet voldoende benut. Hier liggen kansen voor het oprapen: de stad kan een belangrijke motor zijn voor de ontwikkeling van kwaliteit in Het Groene Woud en vice versa. Wij vinden het belangrijk dat de initiatieven die er zijn om de relaties te verbeteren kunnen doorgaan en dat daar nieuwe initiatieven bij komen.

Visie op het Groene Woud

Wij zien Het Groene Woud als het groene hart van Brabant én Brabantstad. Wij vinden het belangrijk dat het Groene Woud zich richt op versterking van de relatie met de omliggende steden en de kwaliteiten die de contramal vormen van de steden. Denk hierbij aan de natuur- en landschapswaarden van Het Groene Woud, de rust, de donkerte, de kleinschaligheid, het agrarische karakter (het boerenleven) en de mooie dorpen. Versteving van de relatie met de omliggende steden gaat niet alleen over de recreatieve beleving, de toegankelijkheid en bereikbaarheid van Het Groene Woud, maar betreft ook economische en sociale relaties.

Niet alleen versteving van de relatie met omliggende steden is van belang. Minstens net zo belangrijk is de versteving van de relatie met omliggende waardevolle natuurgebieden. Het Groene Woud functioneert als het groene hart van Brabant omdat het hecht verbonden is met het Rivierenlandschap van de Maas via de Baardwijkse Overlaat en de Groene Delta, met landgoed Huis ter Heide/Lobelia, en de verschillende natuur- en bosgebieden van het Kempenlandschap.



Het natuurhart van Het Groene Woud (de 1e schil)

1 Opgave Mortelen-Scheeken-Geelders:

- Als uniek cultuur- en natuurlandschap binnen Het Groene Woud op de kaart zetten.
- Het slechten van barrières zoals de spoorlijn.
- Beleefbaarheid van het gebied vergroten door uitbreiding van recreatieve routes, inclusief betere parkeermogelijkheden.
- Verbinden van de Mortelen-Scheeken met nabijgelegen grote natuurgebieden als de Kampina en de Geelders (doorkruisbaar maken Dommeldal).

2 Opgave Dynamisch beekdal de Aa:

- Uitvoeren plan voor Dynamisch beekdal de Aa in onderlinge afstemming met verbreding Zuid Willemsvaart en N279.

3 Opgave Beerzedal-Essche Stroom:

- Opheffen knelpunten bovenstrooms-benedenstrooms, herinrichten beekdal gericht op meer ruimte voor water en natuur en recreatief medegebruik.



Het natuurhart van Het Groene Woud (de 1e schil)

Huidige situatie en opgave

Bijzonder zijn de hoge natuur-, landschaps- en cultuurhistorische waarden van gebieden als de Loonse en Drunense Duinen, de Oisterwijkse Vennen, de Kampina, De Mortelen, De Scheeken en De Geelders. De eerste drie zijn grote aangesloten bos- en natuurgebieden, met heide, vennen, en stuifzanden en beken. De andere gebieden zijn kleinschalige, halfopen mozaïek landschappen met graslanden, vochtige loofbossen, broekbossen, beken en populieren. Wegen en perceelsgrenzen komen hier nog overeen met natuurlijke landschapsstructuren zoals kleine hoogteverschillen. Het leem in de ondergrond houdt het water vast waardoor er weinig bebouwing is in het gebied. De Scheeken en De Mortelen zijn via een ecoduct over de A2 met elkaar verbonden. Recreatief medegebruik wordt steeds belangrijker. De recreatieve ontsluiting van De Mortelen en De Geelders, maar met name van De Scheeken is beperkt (routestructuren en parkeermogelijkheden). Bovendien is de verbinding tussen De Mortelen en De Scheeken, maar ook tussen De Scheeken en De Geelders, voor de recreant slecht door het ontbreken van aantrekkelijke verbindende routes en door barrièrewerking van spoor, A2 en de Dommel. Kortom, de hoge kwaliteit van De Mortelen, De Scheeken en De Geelders in combinatie met de ligging in het hart van Het Groene Woud wordt slecht benut voor de recreatie en als visitekaartje van Het Groene Woud. In deze gebieden ligt de sleutel voor het beter op de kaart zetten van Het Groene Woud!

In het beekdalsysteem van de Dommel en al haar bovenlopen zijn al veel beekdalherstelprojecten uitgevoerd. Maar dit werk is nog niet af: voor substantiële delen van het bekensysteem liggen nog opgaven voor beekherstel. Dit geldt vooral voor de benedenlopen van de beekstelsels. Voor het goed functioneren van het hele bekensysteem is het essentieel dat het beekherstel voltooid wordt. Daarbij is aandacht voor het opheffen van barrières zoals de A58, de A2 en de spoorlijn Eindhoven - 's-Hertogenbosch van belang, vooral bij de Beerze en Essche Stroom. Aan de noordzijde van Het Groene Woud speelt een vergelijkbare opgave. Daar vormen de A59, de N65 en de spoorlijn Tilburg - 's-Hertogenbosch een barrière tussen het gebied van de Maas en Het Groene Woud.

Het is echter nog de vraag of het huidige watersysteem, ook wanneer alle beekherstelprojecten hebben plaatsgevonden, robuust genoeg is om de opgaven die samenhangen met klimaatveranderingen, zoals langere droge periodes en meer extreme neerslagperiodes, op te vangen.

Visie

In 2025 zijn de natuur- en landschapswaarden van de grote bos en natuurgebieden als de Loonse en Drunense Duinen, de Oisterwijkse Vennen en de Kampina verder versterkt door uitvoering van beheer, inrichtings- en ontwikkelingsplannen voor deze natuurgebieden. De Kampina is hecht verbonden met kleinschaliger natuurgebieden als De Mortelen, De Scheeken en De Geelders. Zo is in het hart van Het Groene Woud een groot aaneengesloten en gevarieerd natuurgebied met allure ontstaan. De barrières zoals de spoorlijn en de A2 zijn, zowel voor de natuur als de recreant, geslecht. De beleefbaarheid van het gebied is vergroot door uitbreiding van recreatieve routes. Het Dommeldal is nu op meer plekken oversteekbaar voor wandelaars en fietsers. In het gebied is groot wild geïntroduceerd en dat gedijt goed in dit grote, afwisselende natuurgebied. De introductie heeft er aan bijgedragen dat Het Groene Woud als aantrekkelijk recreatiegebied bij veel meer mensen in de omgeving bekend en geliefd is geworden. Er is nu bovendien meer ruimte voor natuurlijke processen.



Het hart van Het Groene Woud is goed verbonden met de andere belangrijke natuurgebieden in Het Groene Woud zoals de Loonse en Drunense Duinen, landgoed Huis ter Heide, het Wijboschbroek en de landgoederen en bosgordel rond Vught en Boxtel. De beekdalen spelen daarbij een belangrijke rol. Ze meanderen loom door Het Groene Woud. Op veel plaatsen zijn de beekdalen doorkruisbaar met een bruggetje of een pontje. Vooral de beekdalen van de Aa en de Essche Stroom hebben een metamorfose ondergaan: de inrichting die vooral gericht was op het zo snel als mogelijk afvoeren van het water naar de Maas, heeft plaatsgemaakt voor een brede ecologische zone met een meanderende beek. Het water wordt langer in de omgeving vastgehouden zodat op de toenemende neerslag goed geanticipeerd wordt. Het beekdal zelf is een aantrekkelijk open gebied, afgewisseld met ruigten, natte bosjes en moerassen. Barrières in het bekensysteem, zoals de A58, de A2, en de N65 zijn geslecht. De cultuurhistorie van het bekenlandschap is inspiratiebron voor de realisering van nieuwe woonvormen en het verstevigen van de landschapskwaliteiten. Soms wordt de bever gezien, die via de Rosmalense Aa, zijn weg naar Het Groene Woud heeft gevonden.

De ontwikkeling van De Groene Delta van 's-Hertogenbosch heeft er aan bijgedragen dat het natuursysteem van Het Groene Woud goed verbonden is met dat van het rivierengebied van de Maas: aan de westzijde van de stad via de steppingstones Bossche broek, Gement, Engelermeer, Zooislagen, Hedikhuizensche Maas en Baardwijkse Overlaat. Ten oosten van de stad stroomt een nieuwe beek, de Rosmalense Aa door het Kanaalpark van de omgelegde Zuid-Willemsvaart. Zo is er ook een vrij afstromende relatie tussen Het Groene Woud en de Maas ontstaan, als bypass rond de stad.

De waterschappen Aa en Dommel werken vanuit één overkoepelende stroomgebiedvisie samen aan een duurzaam watersysteem voor Het Groene Woud. Dit betekent dat de gezamenlijke stroomgebiedvisie de basis legt voor een watersysteem dat robuust genoeg is om de opgaven die samenhangen met klimaatveranderingen, zoals langere droge periodes en meer extreme neerslagperiodes, op te vangen en tegelijkertijd bij te dragen aan biodiversiteit en landschapskwaliteit.





Het cultuurlandschap (de 2e schil)

Huidige situatie en opgave

Het Groene Woud is behalve een belangrijk natuurgebied ook een belangrijk cultuurlandschap: niet alleen vanwege de hoge cultuurhistorische waarden van het landschap maar ook omdat het een gebied is met een internationale betekenis voor de boomteelt. Daarnaast is het één van de beste locaties voor verbrede landbouw in Brabant: verbreding is hier een serieuze optie voor boeren. Maar ook in dit gebied zullen de komende jaren veel boeren stoppen met hun bedrijf. De verwachting is dat dit vooral intensieve veehouderij bedrijven zal betreffen. Veel van de stoppende bedrijven hebben al afgeschreven bedrijfsgebouwen en vaak geen geld om de bedrijfsgebouwen te slopen. De locaties zijn niet altijd geschikt voor hergebruik. Sloop van overtollige bebouwing is van belang om verstening terug te dringen en te voorkomen dat er activiteiten in het buiten-gebied komen die overlast veroorzaken of bijdragen aan de verrommeling van het landschap.

Herstel en beheer van de cultuurhistorische waarden van het landschap is essentieel voor de aantrekkelijkheid en de belevingswaarde van het cultuurlandschap van Het Groene Woud. Concreet betekent dit herstel en beheer van groenstructuren als bomenrijen, lanen, houtwallen, houtkanten, wallen, knobomen en hakhout-cultuur. Plannen zijn er genoeg, het ontbreekt alleen vaak nog aan de uitvoering.

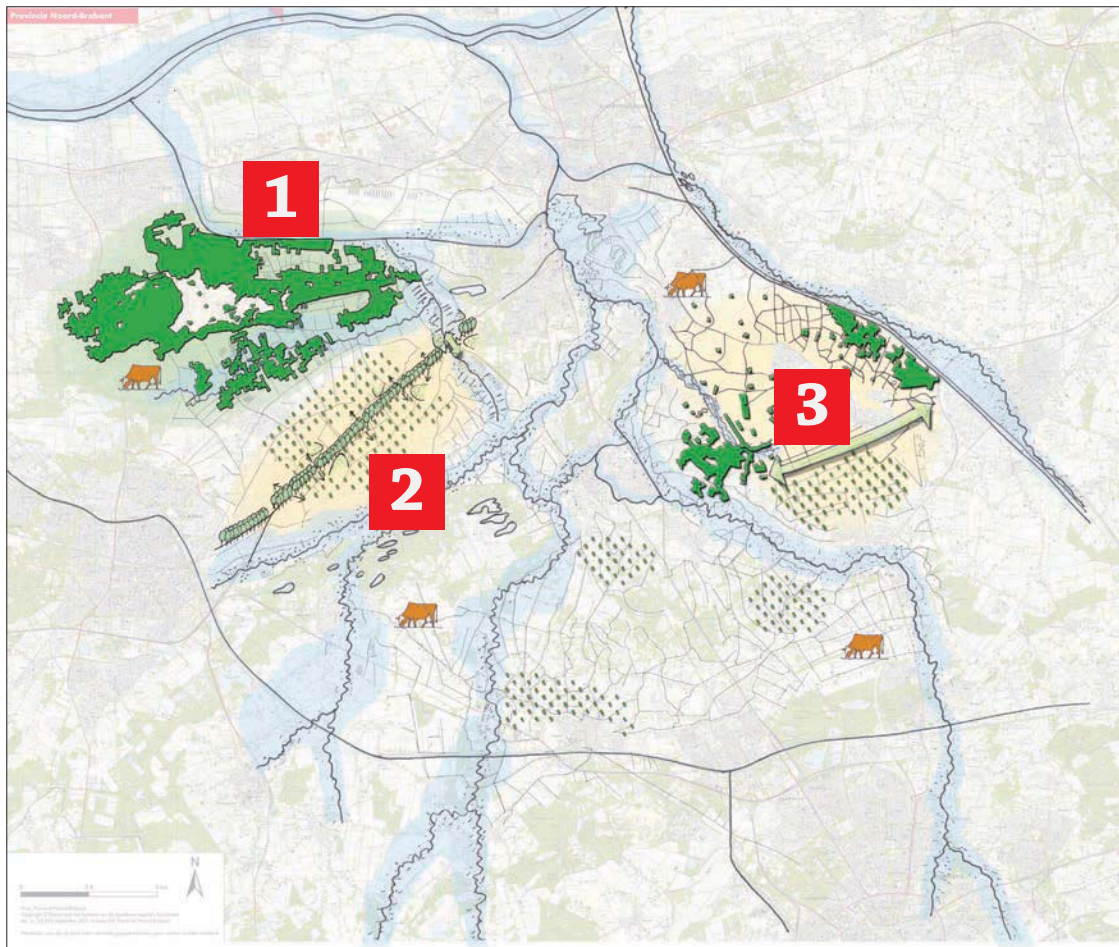
Voor de grondgebonden veehouderij is een belangrijke drager van het kleinschalige cultuurlandschap en dus van de identiteit van Het Groene Woud. De open en halfopen weidegebieden functioneren bovendien als belangrijke buffers om de natuurgebieden. De kwaliteit van deze buffers en daarmee van de natuurgebieden staat echter onder druk. Dit speelt bijvoorbeeld bij het Nationale Park Loonse en Drunense Duinen.

De grondgebonden rundveehouderij als drager voor het open en halfopen cultuurlandschap heeft geen goede ontwikkelingsmogelijkheden om zich duurzaam te handhaven. De sector verdwijnt of streeft naar meer efficiency door meer koeien per hectare. Op veel plekken maakt de rundveehouderij plaats voor boomteelt. Hierdoor verdicht het landschap, neemt de gronddruk toe en neemt de ontwikkelingsruimte voor de rundveehouderij verder af. Er gaat ook gebiedskennis verloren met betrekking tot bodembeheer en natuurontwikkelingskansen.

Voor rondom Haaren, Sint-Oedenrode, Boxtel en Oirschot liggen sterke boomteelt gebieden. In totaal gaat het in Het Groene Woud om ongeveer 1600 hectare. Een belangrijk deel hiervan is laanen- en parkbomenteelt. De kwekers uit het gebied verwachten voor de komende 10 jaar dat de toename van het areaal boomteelt in Het Groene Woud ongeveer 20% zal zijn. Deze toename heeft vooral te maken met de verdere noodzaak om te komen tot vruchtwisseling. De opgave is om hiervoor geschikte gebieden te vinden en daarbij rekening te houden met de omgevingskwaliteiten. In Oirschot geeft de recent vastgestelde boomteeltvisie richting aan toekomstige ontwikkelingen.

Dwars door het boomteeltgebied bij Haaren loopt de N65. Een bijzonder mooie laan, een oude napoleonroute zelfs, tussen twee hoogstedelijke gebieden. De N65 kampt met doorstromings- en verkeersveiligheidsproblemen. De oversteekbaarheid is slecht en de leefbaarheid in het gebied rond de weg staat onder druk. In het gebied rond de weg breidt de boomteelt uit waardoor het landschap verdicht en het zicht vanaf de weg op de omgeving vermindert.

Het cultuurlandschap rond Schijndel wordt nog te weinig beleefd als onderdeel van Het Groene Woud. Via herstel van de landschapswaarden kan de beleving van het typische Meierij- en populierenlandschap worden versterkt.



Het cultuurlandschap (de 2e schil)

1

Cultuurlandschap in en rondom Loonse en Drunense Duinen- De Brand:

Grondgebonden veehouderij werkt samen met natuurorganisaties en boomteelt ten einde rundveehouderij als buffer rond Loonse en Drunense Duinen duurzaam in stand te houden.

2

Greenport Haaren, N65 en Helvoirts Broek:

De N65 als bijzondere laan waarlangs de boomteelt zich op zijn best presenteert. Belangrijke onderdelen mozaïeklandschap en zichtlijnen worden daarbij gerespecteerd. Realiseren van robuuste verbinding Helvoirtsbroek.

3

Cultuurlandschap Meierij rondom Schijndel:

In het oude ontginningslandschap herstel landschap en cultuurhistorische waarden en belevingsmogelijkheden in samenhang met verbreding landbouw en nieuwe verdienmogelijkheden. In jonge ontginningsgebieden verbetering beplantings- en laanstructuren, en ontwikkelingsmogelijkheden boomteelt.



Visie

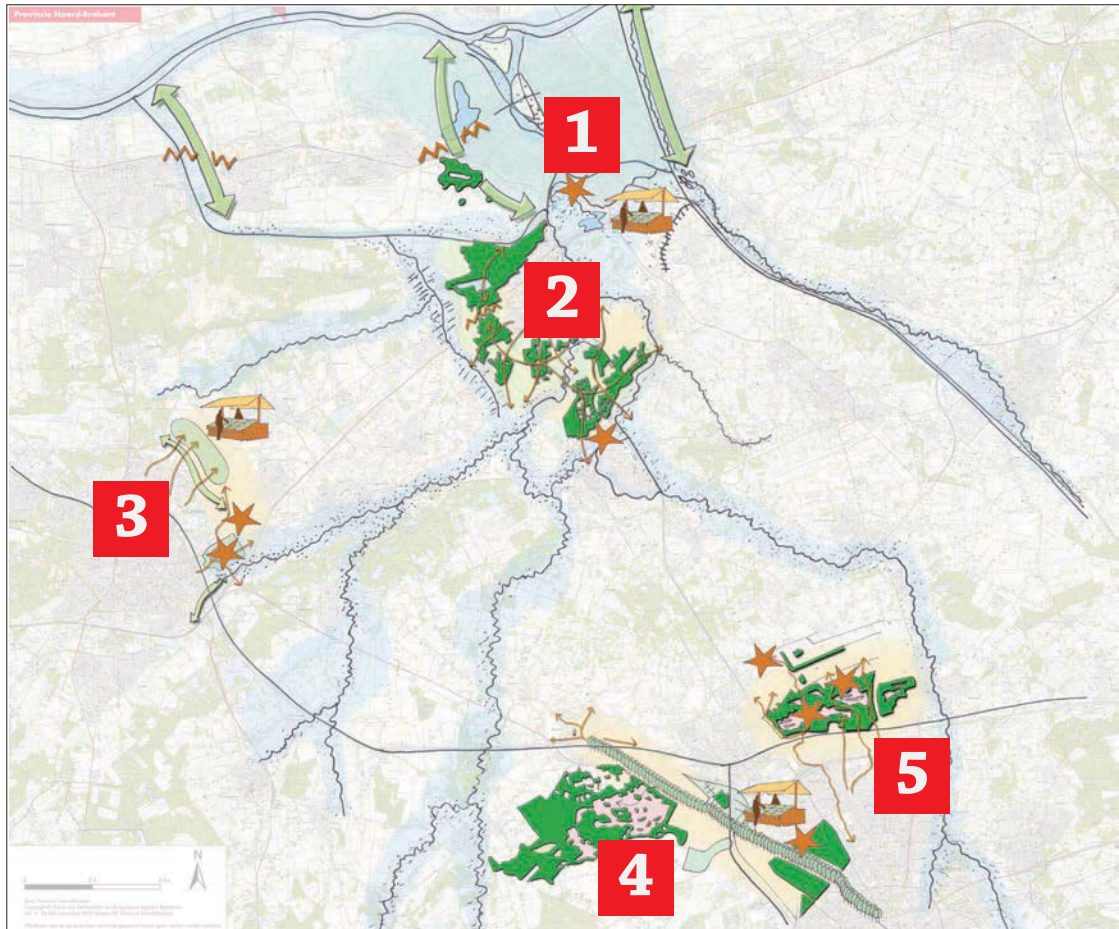
In het gebied tussen Tilburg en Vught floreert de boomteelt. Enkele mooie panorama's vanaf de N65 op het omliggende landschap geven zicht op het fraaie mozaïeklandschap. De N65 zelf is nog steeds een prachtige laan, waarlangs de boomteelt zich van zijn beste kant laat zien. De weg is veiliger geworden en de oversteekbaarheid van de weg is verbeterd. Ter hoogte van het Helvoirtbroek is de weg geen barrière meer voor het water, de flora en fauna van het beekdal. Rondom Sint-Oedenrode, Boxtel en Oirschot zijn goede afspraken gemaakt met de boomtelers. Een zoneringsplan waar alle partijen goed mee vooruit kunnen, stuurt de ontwikkeling in hoofdlijnen.



Referentiebeeld ambitie 2e schil: beheer door rundvee in Dommeldal

Het cultuurlandschap rondom Schijndel heeft een enorme impuls gekregen: het oude ontginning-landschap rondom de kern is via ommetjes vanuit Schijndel, Sint-Michielsgestel en Gemonde beter toegankelijk geworden. De inrichting van de doorgaande wegen in het gebied ondersteunt het verblijfskarakter. Cultuurhistorische relictten en groenstructuren zijn hersteld. De gemeenten hebben goede afspraken gemaakt over de aanleg van paden en landschapselementen in het agrarische gebied met boeren en burgers. De nieuwe ontwikkelingen ondersteunen de initiatieven in het gebied voor de verbreding van de landbouw. Een goede sloopregeling heeft er voor gezorgd dat overtollige bebouwing is gesloopt en er hier en daar nieuwe woonerven in het landschap zijn ontstaan. De bewoners verzorgen het beheer van enkele nieuwe landschapselementen en routestructuren in het gebied.

Ook in het jonge ontginningslandschap van de Rooische Heide zijn afspraken gemaakt over het beheer van houtopstanden, houtwallen en struwelen. Zo is de natuur- en landschapswaarde, zonder dat daar grond aankoop nodig is, er op vooruitgegaan. Vooral de struweelvogels profiteren hiervan. Tegelijkertijd is aan de randen van het gebied, met een goede landschappelijke inpassing, ruimte ontstaan voor bepaalde vormen van boomteelt. Deze nieuwe mogelijkheden zijn alternatieven voor de ontwikkeling van boomteelt in de meer kwetsbare delen van Het Groene Woud, zoals de beekdalen, de zones rond natuurgebieden en het kleinschalige mozaïeklandschap van de oude ontginningen.



Verankering van de omliggende steden in Het Groene Woud (de 3e schil)

1 De Groene Delta 's-Hertogenbosch:
Rondje oost: Realisering kanaalpark met Rosmalense Aa, en realisering rondje west met steppingstones, inclusief opheffen barrière A59 voor hoogwaterbescherming en ecologische verbinding met Rivierenland-schap.

2 Bos- en landgoederen gordel Vught:
Nieuwe economische dragers voor landgoederen in samenhang met verbetering van de toegankelijkheid en verbetering doorkruisbaarheid naastgelegen beekdalen.

3 Groene Mal Tilburg:
Verbeteren relatie stad-land, impulsen grondgebonden veehouderij i.s.m. stadslandbouw, verbetering landschapskwaliteit, belevingsmogelijkheden landschap en aantrekkelijke groene allee met langzaamverkeersverbinding Tilburg – Het Groene Woud.

4 Landelijk Strijp:
Aantrekkelijke groene schakel met langzaamverkeersverbindingen Eindhoven – Het Groene Woud.

5 Noordrand Eindhoven-Nieuwe Heide:
Bos- en wandelgebied van allure voor Eindhoven (referentie Dyrehave Kopenhagen).



Verankering van de omliggende steden in Het Groene Woud (de 3e schil)

Huidige situatie en opgave

Het Groene Woud wordt omringd door steden als Tilburg, Eindhoven en 's-Hertogenbosch. De steden staan al lang niet meer met hun rug naar het buitengebied. Het belang van een aantrekkelijk en goed toegankelijk buitengebied staat hoog op de agenda. Dit uit zich ondermeer in samenwerkingsverbanden als De Groene Delta rondom 's-Hertogenbosch, de Groene Mal rondom Tilburg en Landelijk Strijp bij Eindhoven. De relatie stad-platteland is van groot belang voor de ontwikkeling van Het Groene Woud, maar ook van de steden zelf (vestigingsklimaat). Zo zijn de steden een belangrijke (potentiële) afzetmarkt voor (streek)producten uit Het Groene Woud. Maar de relatie tussen producent en consument van producten en diensten kan nog veel beter. Hier ligt nog een belangrijke opgave voor coöperaties en samenwerkingsverbanden in Het Groene Woud.

Daarnaast is Het Groene Woud een belangrijke achtertuin voor de steden: het leent zich prima voor dagrecreatie om de hoek. Niet overal is de bereikbaarheid van Het Groene Woud even goed. De hoofdinfrastructuur kan een barrière zijn. Aantrekkelijke routestructuren ontbreken soms. Bovendien is Het Groene Woud nog niet bekend bij alle stedelingen. Het zijn vooral gebieden als de Oisterwijkse Vennen, de Loonse en Drunense Duinen en de Kampina die bekendheid genieten. Ook de bereikbaarheid met het openbaar vervoer, gericht op dagrecreatie, kan beter.

Tilburg

Het centrum van Tilburg is via het Leijpark, de Piushaven en Quirinustuinen met het agrarisch gebied aan de oostzijde van de stad verbonden. Deze verbinding wordt bemoeilijkt door grootschalige infrastructuur als het Wilhelminakanaal, de A58, de N65 en Burgemeester Bechtweg. De open agrarische gebieden als Landgoed De Nieuwe Warande en Moerenburg en Koningshoeven vormen de overgang naar de natuurgebieden van Het Groene Woud zoals de Oisterwijkse Vennen en de Loonse en Drunense Duinen. Dit zijn natuurgebieden met een bovenregionale aantrekkingskracht. De recreatieve druk is hoog. Het open agrarische landschap verdicht door groei van de boomteelt. De grondgebonden veehouderij, als drager van de openheid, staat onder druk.

De Groene Mal Plus vormt de basis voor de ontwikkeling van het landschap rond Tilburg. De opgave is het verbeteren van de relatie tussen de stad en het omliggende landschap. Dit betreft onder andere het verbeteren van de bereikbaarheid van het agrarisch gebied als belangrijke schakel naar de natuurgebieden van Het Groene Woud. Het gaat daarnaast om het ontwikkelen van voorzieningen en routes die bijdragen aan de opvang van de recreatieve druk op de natuurgebieden. Op innovatieve wijze (stadslandbouw, klimaatadaptatie, opvang CO₂ etc.) wordt gezocht naar nieuwe dragers voor het agrarische gebied.

Eindhoven

Eindhoven heeft hoogwaardige stedelijke groenstructuren als de Grote Beek, de Wielewaal, de Dommel en het Philips de Jongh wandelpark. Deze groenstructuren zijn belangrijke onderdelen van de schakels met het omliggende landschap. Eén van die schakels is het gebied Landelijk Strijp. Landelijk Strijp is een afwisselend groen- en militair- en bedrijfsgebied rondom de 13 km lange Oirschotse-Eindhovense dijk die het centrum van Eindhoven, via onder andere de Wielewaal en het Philips de Jongh wandelpark, verbindt met Oirschot. Kenmerkend is het internationale karakter van de omgeving (Brainport, Eindhoven airport en PSV). Hier liggen mogelijkheden voor de ontwikkeling van een kennisintensief bedrijventerrein in een hoogwaardige, goed bereikbare en groene omgeving. De verwachting is dat het militair gebruik van de Oirschotse Heide door Defensie de komende jaren zal veranderen.

De verbinding van Eindhoven met Het Groene Woud ten oosten van de A2 is nog mager. Het nabijgelegen grote bosgebied de Nieuwe Heide is moeilijk bereikbaar vanuit de stad. Het bosgebied bestaat uit grove den, heiderestanten en een groot ven en herbergt een aantal kleinschalige recreatieve functies. Ten zuiden van de Nieuwe Heide en het Wilhelminakanaal ligt het intensieve recreatiecomplex Aquabest en het bedrijventerrein Ekkersrijt. Aan de noordkant ligt het jonge agrarische ontginningslandschap van Sonniuswijk waar geleidelijk meer stadsrandfuncties neerstrijken en verbreding van landbouw plaatsvindt.



In de historische kern van Oirschot ligt een vernieuwde recreatieve poort/informatiecentrum die de verbindende schakel vormt tussen Het Groene Woud en De Kempen. Op deze manier wordt de unieke ligging van Oirschot tussen Het Groene Woud en de Kempen, als poort van Het Groene Woud ten volle benut. Rond de Vleut is een recreatieve poort ontstaan met een aantal kleinschalige recreatieve functies als Bestzoo, een pannenkoekenboerderij, en andere functies. Hier liggen mogelijkheden voor samenwerking en clustering tot één multifunctioneel bezoekerscentrum. Ten noorden van Best ligt een cultuurhistorisch waardevol agrarisch gebied waar een aantal Brabantse beken ontspringt.

Het gebied De Nieuwe Heide en omgeving heeft vooral een uitloofunctie voor de kernen Best en Son, maar is vanuit Eindhoven moeilijk bereikbaar door barrièrewerking van grootschalige infrastructuur (A58, A2, A50, Wilhelmina kanaal) Aquabest en Ekkersrijt. Er is één fietsroute vanuit Eindhoven-Noord over de A58, via Aquabest, over het Wilhelminakanaal naar het gebied. De Nieuwe Heide zelf heeft geen doorgaande fiets- en wandelroutes in noord-zuidrichting. Het gebied is dé vergeten schakel binnen Het Groene Woud! Ondanks de korte afstand tot het stedelijk gebied van Eindhoven functioneert het gebied niet als uitloofgebied of verbinding naar Het Groene Woud. Kansen worden nog niet voldoende benut. Dit heeft negatieve gevolgen voor vitaliteit en ontwikkelingsmogelijkheden van recreatieve functies in het gebied en de ontwikkeling De Vleut als recreatieve poort.

Waalwijk, 's-Hertogenbosch en Vught

Het verstedelijkte gebied tussen Waalwijk en 's-Hertogenbosch vormt de noordrand van Het Groene Woud. In deze verstedelijkte corridor liggen twee smalle landschapszones die Het Groene Woud met de Maas kunnen verbinden. Dit zijn de Baardwijkse Overlaat en de verbinding Moerputten-Engelermeer. De A59 is echter nog een belangrijke barrière. In het kader van de gebiedsopgave de Oostelijke Langstraat en De Groene Delta wordt naar financiering gezocht voor het opheffen van deze barrière.

De Groene Delta en de Baardwijkse Overlaat zijn dé schakels tussen Het Groene Woud en het rivierengebied van de Maas. Hier komen de Dommel, de Aa, de Dieze en de Maas samen. Het gebied rond 's-Hertogenbosch is een afwisselend gebied met natte natuurgebieden, hoge cultuurhistorische waarden (o.a. de Zuiderwaterlinie, de linie van Frederik Hendrik van 1629) en landbouw. De Groene Delta zet in op omvorming en herinrichting van natuur- en landbouwgebieden in nabijheid van de stad naar meer aantrekkelijke en toegankelijke uitloofgebieden ten behoeve van wandelen, skaten, fietsen en struinen, in samenhang met de ontwikkeling van een hogere biodiversiteit. Doel daarbij is dat het landschap zowel langs de westkant als de oostkant van de stad de schakel kan vormen van Het Groene Woud naar het rivierengebied van de Maas. De Baardwijkse Overlaat is niet alleen een belangrijke ecologische schakel en landschappelijke buffer, het is ook een gebied met bijzondere cultuurhistorische waarden. Deze zijn vooral te vinden langs de Elshoutse Zeedijk en rondom het Lange Wiel.

Het landschap rond Vught heeft een sterke historische relatie met 's-Hertogenbosch. Deze uit zich o.a. in de Lunetten, het kazerneterrein en de zandwinning de IJzerenman. De zuidooststrand van Vught is een prachtig maar moeilijk toegankelijk halfopen beekdal- en landgoederen zone. Zowel het spoor, de A2, sommige landgoederen, als het beekdal de Essche Stroom zijn barrières in het gebied.

Visie

De steden zijn belangrijke motoren geworden voor de kwaliteit van Het Groene Woud. Ze zijn zowel in ruimtelijk, economisch als in sociaal opzicht beter met de stad verbonden. Door uitvoering van de projecten in de 1e schil (het natuurhart) en de 2e schil (het cultuurlandschap) en de rol van de steden bij deze uitvoering, is de bekendheid van de stedeling met Het Groene Woud toegenomen. Dit geeft een belangrijke impuls aan de verkoop en ontwikkeling van streekproducten en stadslandbouw. Het Groene Woud is niet alleen met goede wandel- en fietsroutes verbonden met de steden. Het is nu ook via hoogwaardig openbaar vervoer (HOV) goed bereikbaar vanuit de omliggende steden. HOV-lijnen die vanuit de steden Het Groene Woud raken hebben één of meer 'Groene Woud-haltes'. Bij deze haltes starten aantrekkelijke wandelroutes, kan overstapt worden op de 'Groene Woud-bus' die een rondje maakt langs meerdere recreatieve poorten, is informatie over het gebied beschikbaar of kunnen fietsen worden gehuurd.



Tilburg

Aan de oostelijke stadsrand van Tilburg zijn een aantal aantrekkelijke uitloopgebieden ontwikkeld die qua beleving en biodiversiteit een hoogwaardige aanvulling zijn op de bosgebieden ten zuiden, noorden en oosten van de stad. Deze nieuwe uitloopgebieden, De Nieuwe Warande, Moerenburg-Heukelom en Koningshoeven, zijn minstens net zo geliefd. De aanleg van ecologische knooppunten, recreatieve routes en landschapselementen ondersteunen de ontmoeting tussen boeren en burgers. Burgers kunnen hier de veelzijdigheid van de landbouw proeven en beleven. De agrariërs leveren vanuit een verbrede plattelandseconomie diverse diensten aan de stedeling: denk daarbij aan zorg, streekproducten, educatie, energie, watermanagement, natuur en recreatie. In het gebied Koningshoeven is een aantrekkelijke allee ontstaan voor het langzaam verkeer. Het verbindt de hoogstedelijke ontwikkelingen in Tilburg met de Oisterwijkse vennen. De relatie van de oostelijke stadsrandzone van Tilburg niet alleen in fysiek opzicht verbeterd door de aanleg van aantrekkelijke routes, het inzetten op het concept stadslandbouw heeft ook de sociale en economische banden met Het Groene Woud versterkt en vernieuwd!



Referentiebeeld ambitie 3e schil: bos- en wandelpark Dyrehave ten noorden van Kopenhagen

Eindhoven

Bij Eindhoven zijn twee aantrekkelijke parken (Landelijk Strijp en de Nieuwe Heide) ontwikkeld die zorgen voor een goede verbinding van Eindhoven met Het Groene Woud. Een sterk recreatief netwerk zorgt voor een goede verbinding tussen beide parken.

Landelijk Strijp is behalve een stadspark voor alle Eindhovenaren een inspirerende werkomgeving voor de medewerkers van Brainport Avenue. Dit komt onder andere door de aanleg van aantrekkelijke vrijliggende langzaamverkeersverbindingen langs het Beatrixkanaal (de “slowlane”) en over de Oirschotse en Eindhovensedijk van de binnenstad van Eindhoven naar Oirschot (de “groene corridor”). Fietsers en wandelaars kunnen zonder gehinderd te worden door autoverkeer, Het Groene Woud beleven. De ontwikkeling van deze groene verbindingen geeft mogelijkheden voor de ontwikkeling van internationale kennisintensieve bedrijfsfuncties in een hoogwaardige groene omgeving. Een nieuwe aansluiting op de A2, de aanleg van een intercity station Eindhoven Acht en hoogwaardig openbaar vervoer van het station naar Eindhoven Airport ondersteunen dit. De groene corridor en de Slowlane dragen in belangrijke mate bij aan de aantrekkelijkheid van het Brainport Innovatiecentrum en de internationale school die in de omgeving van de Oirschotse Dijk zijn neergestreken. Er is goed rekening gehouden met het karakter van het gebied: de kwaliteiten van de omliggende parken en



landgoederen zijn versterkt. De versnippering is verminderd en er zijn interessante panorama's op het omliggende landschap behouden zodat de fietsroutes aantrekkelijk en afwisselend zijn. Het bedrijfsleven is nu een belangrijke mede-investeerder in de natuur- en landschapskwaliteiten van het gebied. De Slowlane is ook een impuls voor verbetering van de aantrekkelijkheid en toegankelijkheid van de Oirschotse Heide. De vernieuwde recreatieve poort in de kern van Oirschot vangt bezoekers op, informeert ze en begeleidt ze door naar de overige attracties en natuurgebieden binnen Het Groene Woud.

De Nieuwe Heide ten noorden van Aquabest en Ekkersrijt heeft de allure gekregen van het bos- en wandelpark Dyrehave, ten noorden van Kopenhagen. Het productiebos is getransformeerd naar een afwisselend bos- en natuurgebied, met grote open plekken (heide, stuifzand en vennen). Hier kunnen bezoekers met gemak grote groepen wild spotten. De nodige maatregelen om te voorkomen dat het wild schade aan de omgeving veroorzaakt, zijn genomen. In het gebied is ruimte voor de ontwikkeling van (nieuwe) recreatieve functies die bijdragen leveren aan afwisseling van bosbiotopen. De doorgaande provinciale weg, de N620, is niet langer een barrière. Het is nu een 60 km weg met ruime fietspaden erlangs. De Nieuwe Heide is met aantrekkelijke noord-zuid routes verbonden met het stedelijk gebied van Eindhoven, en met het ten noorden gelegen gebied De Vleut en De Scheeken. De combinatie van een goed recreatief routenetwerk, sterke recreatieve functies en een multifunctioneel bezoekerscentrum, biedt bezoekers de mogelijkheid om vanuit hier Het Groene Woud te verkennen. Deze nieuwe mogelijkheden zijn een impuls voor de verdere economische ontwikkeling van de recreatieve poort De Vleut en nieuwe investeringen in de kwaliteit van het landschap.

Waalwijk, 's-Hertogenbosch en Vught

Rondom Vught zijn meer landgoederen toegankelijk. Het recreatieve medegebruik, de congres- en vergaderfaciliteiten, maar ook bijzondere vormen van scholing en onderwijs, hebben nieuwe economische impulsen gegeven aan de landgoederen. Het beekdal van de Essche stroom en het Helvoirtbroek zijn met een goed net van wegen en paden met de omliggende landgoederen verbonden.

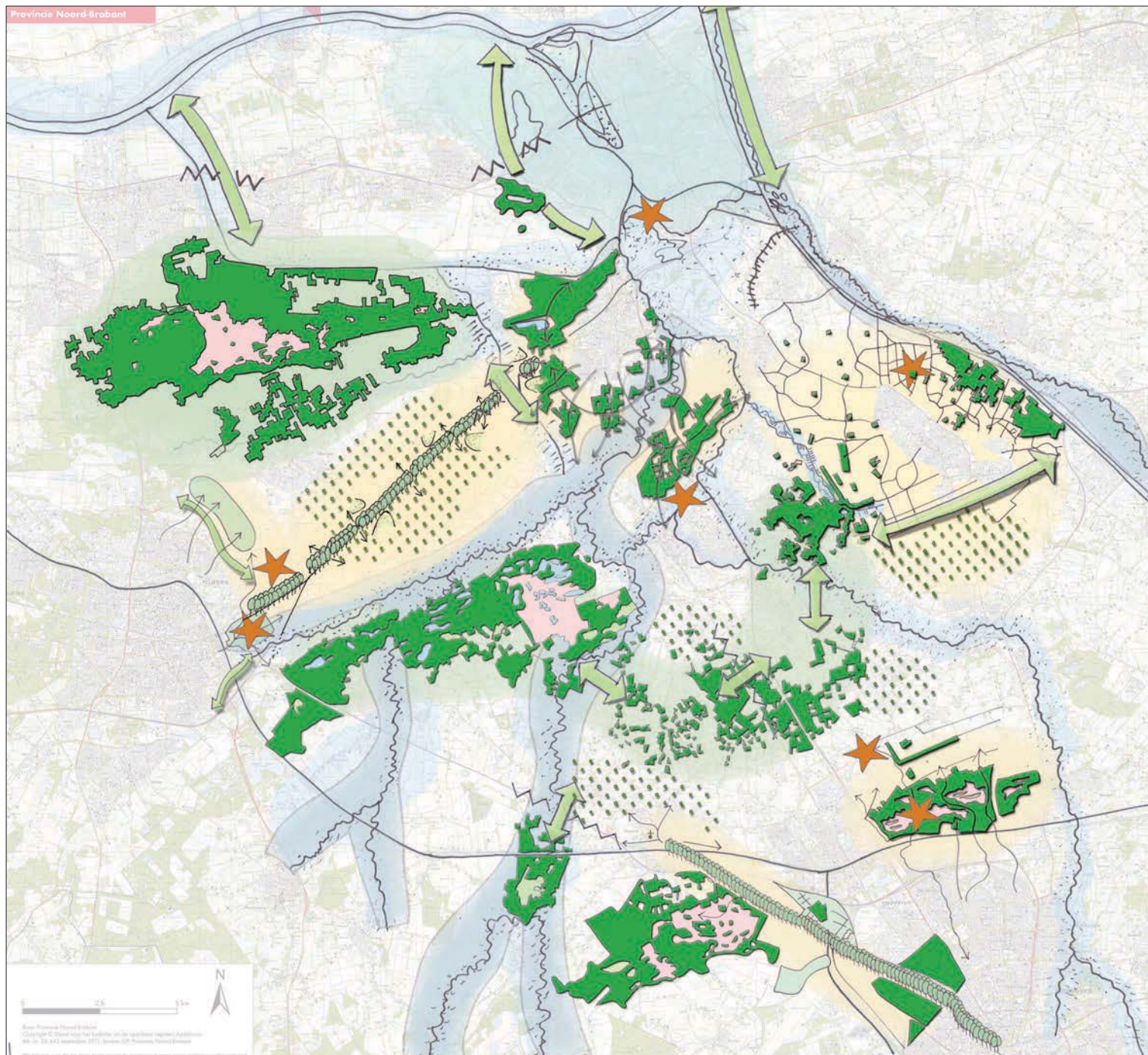
De Groene Delta is gerealiseerd: Het Groene Woud is nu goed verbonden met de stad 's-Hertogenbosch én met het rivierenlandschap van de Maas. In het gebied is de geschiedenis van de Zuiderwaterlinie weer herkenbaar. De Bossche Broek, De Gement, de Diezemonding en het Kanaalpark dragen bij aan het aantrekkelijke woon- en leefklimaat in de stad. De Bossche Broek is vergroot met het gebied Kloosterstraat: boeren, burgers natuurbeschermingsorganisaties, particuliere partijen en overheden werken samen aan de transformatie van dit monofunctionele agrarische gebied in een afwisselend en aantrekkelijk landschap voor boeren én burgers.



Referentiebeeld ambitie 3e schil: stad-landrelatie 's-Hertogenbosch - Het Bossche Broek



Overzichtskaart deelopgaven





Overzicht geïnterviewden

- Emiel Ansems, Sjaak Sprangers, Mark Vonk, Duinboeren
- Jan Baan, Brabants Landschap
- Rob Brinkhof, allround Het Groene Woud expert
- Jan Buijs, Provincie Noord-Brabant, Levende Beerze
- Dhr Denissen, ex-melkveehouder
- Jack van Dijck, RMB
- Robin van Dijk, Provincie Noord-Brabant, ecologie
- Janny van der Heijden, Provincie Noord-Brabant, Landelijk Strijp
- Miel van Kleef, Provincie Noord-Brabant, N65
- Tamara van Lanen-Philip Peeters, Provincie Noord-Brabant, cultuurhistorie
- Hermans Litjes, ZLTO
- J.P.A.H. Melis, voorzitter Streekraad Het Groene Woud en De Meierij
- Ad Mol, Provincie Noord-Brabant, water
- Ger van den Oetelaar, allround Het Groene Woud expert
- Wim Rechman, Joop Broeks, Provincie Noord-Brabant, provinciale wegen
- Henk Spoelstra, Provincie Noord-Brabant, RO
- Anja de Wit, waterschap de Dommel

Partners in de streekraad

Gemeente Best
Gemeente Boxtel
Gemeente Dongen
Gemeente Eindhoven
Gemeente Haaren
Gemeente 's-Hertogenbosch
Gemeente Heusden
Gemeente Loon op Zand
Gemeente Oirschot
Gemeente Oisterwijk
Gemeente Schijndel
Gemeente Sint-Michielsgestel
Gemeente Sint-Oedenrode
Gemeente Son en Breugel
Gemeente Tilburg

Gemeente Vught
Waterschap Brabantse Delta
Waterschap de Dommel
Brabantse Milieufederatie, BMF
Zuidelijke Land- en Tuinbouw organisatie,
ZLTO
Staatsbosbeheer
Brabants Landschap
Provincie Noord-Brabant
Regio VVV
Coöperatie Het Groene Woud
Maatschappelijk Platform Het Groene Woud
Kamer van Koophandel



Literatuurlijst

Structuurvisie ruimtelijke ordening, provincie Noord-Brabant, 1 januari 2011

Het Groene Woud, natuurvisie
Brabants Landschap, Natuurmonumenten, Staatsbosbeheer, 5-12-2000

Ontwikkelingsvisie Het Groene Woud/De Meierij
Reconstructiecommissie Meierij, innovatieplatform duurzame Meierij,
Nationaal park Loonse en Drunense Duinen, Nationaal landschap Het Groene Woud, 2009

Pre-verkenning Integrale gebiedsontwikkeling Het Groene Woud
Provincie Noord-Brabant, 21-12-2010

Kadernota Groene Mal
Gemeente Tilburg, 22 juni 2002

Structuurvisie Buitengebied Schijndel Gemeente Schijndel
BRO, mei 2011

Visie en het uitvoeringsprogramma voor het gebied Keerdijk Meerse Plas,
Gemeente Sint-Michielsgestel, 2009

Ontwikkelingsvisie Landelijk Strijp
Gemeente Eindhoven, 2011

Ontwikkelingsvisie Landelijk Strijp
Enno Zuidema Stedenbouw, 2008

Uitvoeringsprogramma 'De Groene Delta'
Gemeente 's-Hertogenbosch e.a.

Het Groene Woud

