

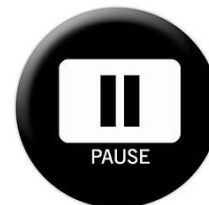
Aardappelteelt



 Helicon

Programma voor vandaag:

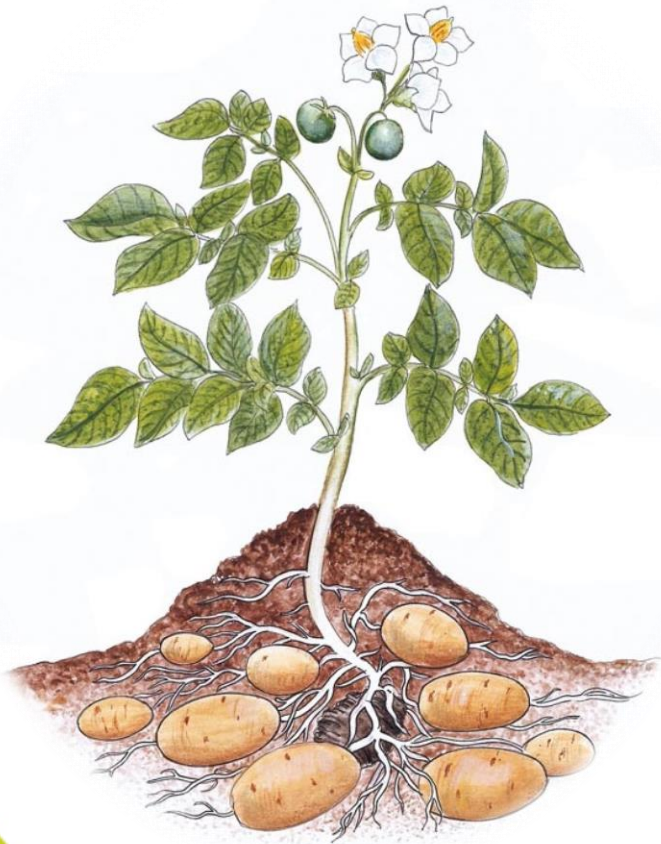
- ☐ Padlet
- ☐ Aardappelteelt – Rassenkeuze en pootgoedkwaliteit
- ☐ Opdrachten
- ☐ PowerPoint presentatie / werk in groepen
- ☐ Pauze 10:30 – 10:45



Werkgroepen

No.	Roepnaam	Tv	Achternaam	Team	Onderwerp
1	Wouter		Bakkers	1	Bemesting van aardappelen
2	Luuk		Liebrechts		
3	Youri	van de	Ven		
4	Bas		Eikelenboom	2	Verschijnselen, knolgebreken en oogst van aardappelen
5	Giel		Loeffen		
6	Teun		Timmermans		
7	Pim	de	Mulder	3	Bewaring en afleveren van aardappelen
8	Ben		Peeters		
9	Joep		Snellen		
10	Arne		Verhoeven	4	Grondbewerking, poten & rugopbouw
11	Niels		Verhoeven		
12	Gijs	van	Wijck		
13	Jeroen		Buis	5	Onkruidbestrijding van de meest voorkomende (probleem) onkruidsoorten in
14	Gerko		Peters		
15	Kinoe		Verhoeven		
16	Marcel	van den	Broek	6	Bacterieziekten en virusziekten in aardappele
17	Roy		Keunen		
18	Francke		Ruisbroek		
19	Bas	van	Avendonk	7	Teelt aardappelen in NL, rassenkeuze & pootgoed
20	Stef		Huijbregts		
21	Ted		Megens		
22	Daan		Rijnten		

Aardappelteelt



Padlet !?



Wat vind je het meest belangrijk bij het starten van een nieuwe aardappelteelt?

Aardappelen op elke grond?

- Zorg voor een goede bodemstructuur en de bodem kwaliteit
- Op zware kleigrond moet vaak vroeg worden geoogst → geen laat rijpend ras kiezen
- Op stikstofrijke grond liever geen rassen telen die veel loof vormen of laat afrijpen en geen rassen die erg vatbaar zijn voor Phytophthora
- Soortering op zware grond grover dan op lichte grond door minder knollen per stengel

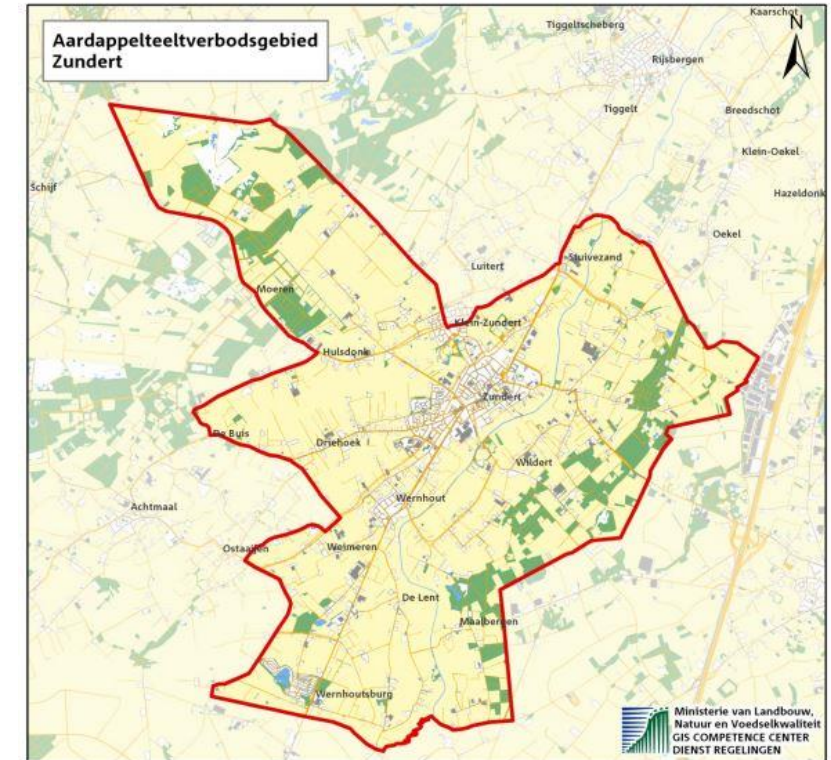
Vruchtwisseling

- Ruime vruchtwisseling wegens (voornamelijk) AM-aardappelmoeheid
- AM gevonden → besmetverklaring en 12 jaar geen vatbare rassen op het perceel(gedeelte)
- **Wettelijk vastgelegd** dat poot- en consumptieaardappelen **niet vaker dan 1:3** op hetzelfde perceel mogen worden geteeld
- Landbouwkundig gezien zou 1:4 een maximum moeten worden
- **Voorvrucht:** granen en graszaad zijn meest geschikt
- Suikerbieten, vlinderbloemigen en meerjarig grasland zijn minder geschikt
- **Huurpercelen** vooraf checken

Overzichtskaart Aardappelteeltverbodsgebieden



AM – gevonden → besmetverklaring en 12 jaar geen vatbare rassen op het perceel(gedeelte)



<https://www.nvwa.nl/actueel/bestanden/bestand/2208587/aardappelmoetheid-gebieden-in-nederland-waar-aardappelteelt-verboden-is>

Rassenkeuze

- **Marktgericht** kiezen
- **Perceel** gericht kiezen – grondsoort / kwaliteit kan een beperkende factor zijn bij de rassenkeuze
- **Risico spreiding** m.b.t. tegenvallende afzet of prijs (meerdere rassen telen)
- **Resistenties** (of geringere gevoeligheid) kunnen zeer sterk bepalend worden voor de opbrengst en productie (financieel) resultaat
- Zorg voor gezond **pootgoed**



Kwaliteitseigenschappen

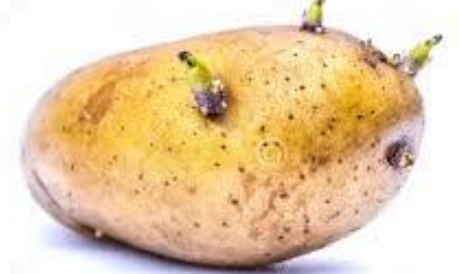
- Als aardappelen voor verwerking tot **frites of chips** → een **goede bakkleur**, voldoende **drogestofgehalte** en een **geringe blauwgevoeligheid**.
- Rassen, die vatbaar zijn voor Fusarium-droogrot zijn niet geschikt voor **langdurige bewaring**.
- Voor **tafelaardappelen**: geen afwijkende smaak, weinig blauwgevoelig en weinig of geen grauwkleuring na het koken.
- Schurftgevoelige rassen zijn ongeschikt voor de teelt van tafelaardappelen.

Pootgoed kwaliteit

- **Kiemrust** na de oogst.
- Opgeven van de kiemrust tijdens bewaring noemen we **Fysiologische ontwikkeling van de poter**
- Pootgoed bewaring bij **6-8°C** → **topspruit** aan het topeinde → slechte ontwikkeling van andere kiemen
- Pootgoed bewaring bij **3-4°C** → maandenlang kiemvrij → meerdere kiemen direct bij temperatuurstijging
- Pootgoed bewaring bij **t > 8°C** → lange kiemen → **versleten pootgoed** bij daarvoor gevoelige rassen met ontwikkeling zgn. "**onderzeeërs**" (knolletjes op poters i.p.v. kiemen)

Pootgoed kwaliteit

- Controleer pootgoed bij aankomst op je bedrijf (rotte knollen, rhizoctonia, zilverschorft en maatsortering)
- Consumptieaardappelen telers zijn verplicht om NAK-gekeurde pootgoed te gebruiken.
- Voorkiemen geeft gewas voorsprong
- 1-2 cm lange en stevige kiemen
- Eerst enkele dagen in het donker op 15-20 °C
- Vervolgens op een lichte en luchtige plaats





Vragen?!

