



Inlezen NL-QTI

Team

Laatst gewijzigd

Licentie

Webadres

Team Wikiwijs

2 oktober 2018

CC Naamsvermelding 3.0 Nederland licentie

<https://maken.wikiwijs.nl/63794/>



Dit lesmateriaal is gemaakt met Wikiwijs van Kennisnet. Wikiwijs is hét onderwijsplatform waar je leermiddelen zoekt, maakt en deelt.

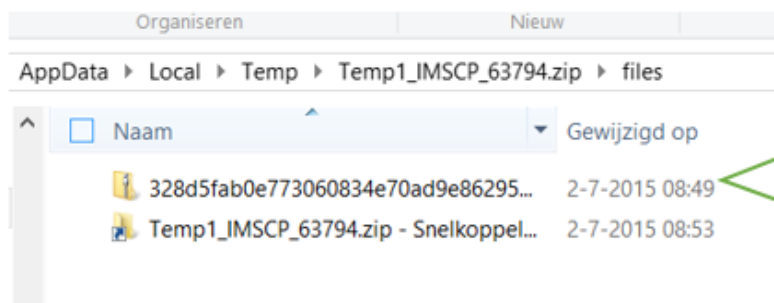
Inhoudsopgave

Algemene structuur	2
imsManifest	3
Onderdelen	3
Metadata	3
Toets of oefening	4
Test	6
Template	8
Items	9
Introductie (introduction)	9
Meerkeuze (ChoiceInteraction)	10
Woord invullen (textEntryInteraction)	12
Sleep woord (gapMatchInteraction)	14
Selecteer woord (hottextInteraction)	16
Open tekstvraag (extendedTextInteraction)	18
Uploadvraag (UploadInteraction)	20
Combinatie (matchInteraction)	21
Volgorde (orderInteraction)	27
Hotspotvraag (hotspotInteraction)	30
Multimedia	33
Geluid	33
Embedded video	33
Bestand	33
Afbeeldingen	34
Aandachtspunten	35
Formules als afbeelding	35
Open tekstvraag: antwoord 'rijke' html	35
Over dit lesmateriaal	37

Algemene structuur

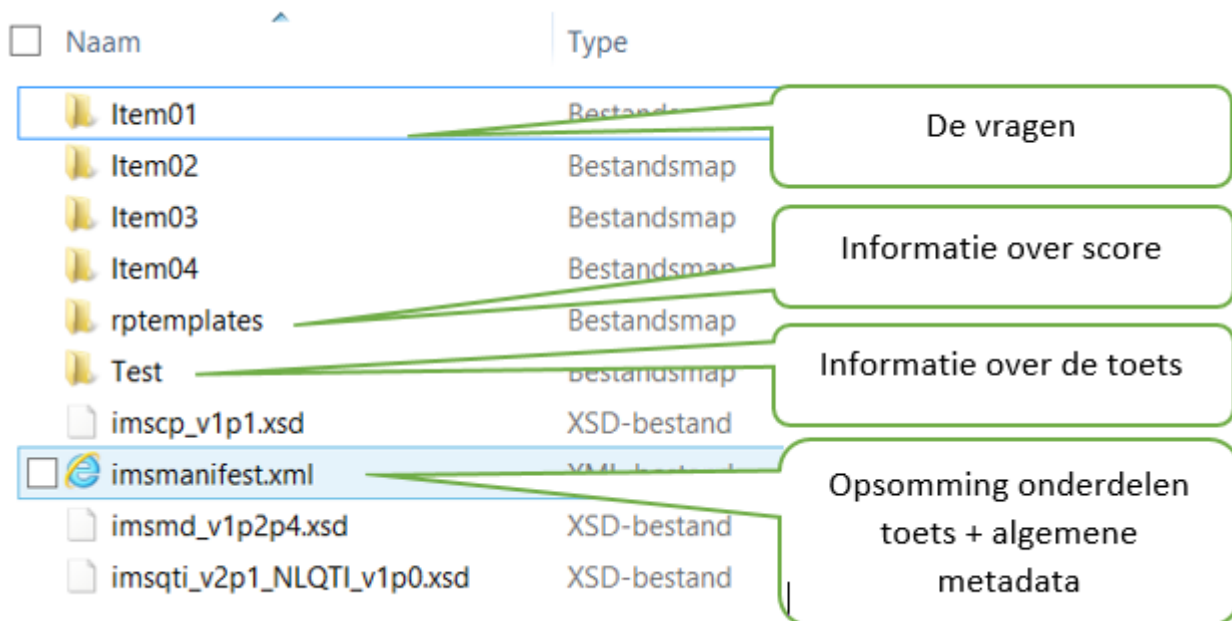
NL-QTI is het formaat die Wikiwijs hanteert bij de download van interactieve oefeningen/toetsen. Ieder Wikiwijs arrangement kan worden gedownload. Dit downloaden kan op twee manieren:

1. Als IMS-CP. In dit package (zipfile) is het volledige Wikiwijsarrangement opgenomen, inclusief eventuele interactieve oefeningen/toetsen. Zijn die in het arrangement aanwezig, dan vind je deze in het mapje **files** als een apart **zipfile**.



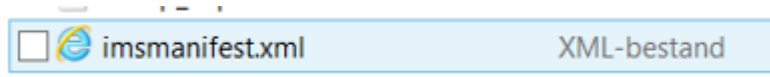
2. Als losse toets/oefening. In dat geval wordt rechtstreeks een zipfile gedownload waarin de toets volgens NL-QTI is opgenomen.

In beide gevallen vind je in de zipfile een serie mapjes en bestanden:



imsManifest

Onderdelen



In het imsManifest worden de onderdelen van de toets/oefening opgesomd.

Items

Ieder onderdeelje wordt apart benoemd (de zogenaamde items). Van ieder item wordt hier ook beschreven welk vraagtype het betreft. Ieder vraagtype heeft een eigen structuur en eigen regels.

Identifieer item

```
- <resource identifier="Item03" href="Item03/item03.xml" type="imsqti_item_xm1v2p1">
  - <metadata>
    - <imsmd:lom xmlns:imsmd="http://www.imsglobal.org/xsd/imsmd_v1p2">
      - <imsmd:general>
        - <imsmd:title>
          <imsmd:langstring xml:lang="x-none">Dit is de titel van vraag 2</imsmd:langstring>
        </imsmd:title>
        - <imsmd:catalogentry>
          <imsmd:catalog>MANIFEST-QTI</imsmd:catalog>
          - <imsmd:entry>
            <imsmd:langstring xml:lang="x-none">ITEM_55a914a49ed39</imsmd:langstring>
          </imsmd:entry>
        </imsmd:catalogentry>
      </imsmd:general>
      - <imsmd:metametadata>
        <imsmd:metadatascheme>IMSQTIV2.1</imsmd:metadatascheme>
      </imsmd:metametadata>
      - <imsmd:technical>
        <imsmd:format>text/x-imsqti-item-xml</imsmd:format>
      </imsmd:technical>
    </imsmd:lom>
    - <nlqti:qtiMetadata xmlns:nlqti="http://www.imsglobal.org/xsd/imsqti_v2p1">
      <nlqti:itemTemplate>false</nlqti:itemTemplate>
      <nlqti:timeDependent>false</nlqti:timeDependent>
      <nlqti:composite>true</nlqti:composite>
      <nlqti:interactionType>textEntryInteraction</nlqti:interactionType>
      <nlqti:feedbackType>nonadaptive</nlqti:feedbackType>
      <nlqti:solutionAvailable>true</nlqti:solutionAvailable>
    </nlqti:qtiMetadata>
  </metadata>
  <file href="Item03/item03.xml"/>
</resource>
```

Aanduiding
vraagtype

Metadata

Metadata

Ook kan hier algemene metadata worden gevonden. Deze metadata heeft dan betrekking op de **hele** toets/oefening. De metadata dient om de toets/oefening te omschrijven. En dat omschrijven kan op

basis van verschillende aspecten gebeuren: zie het voorbeeld hieronder.

```
- <metadata>
  - <imsmd:lom xmlns:imsmd="http://www.imsglobal.org/xsd/imsmd_v1p2">
    + <imsmd:general>
    + <imsmd:metametadata>
    + <imsmd:technical>
    + <imsmd:metametadata>
    + <imsmd:educational>
    + <imsmd:rights>
  </imsmd:lom>
</metadata>
```

Er kan metadata worden toegekend rond verschillende aspecten van het materiaal

Via onderstaande link kun je de verschillende aspecten van de metadata en de mogelijke waardes opzoeken:

http://www.imsglobal.org/metadata/imsmdv1p2p1/imsmd_bindv1p2pHi1.html

Voorbeeld educational

Hieronder een voorbeeld van de metadata die is toegevoegd rond het aspect 'educational'.

```
- <imsmd:educational>
  - <imsmd:learningresourcetype>
    - <imsmd:source>
      <imsmd:langstring xml:lang="x-none">http://purl.edustandaard.nl/vdex_classification_purpose_czp_20060628.xml</imsmd:langstring>
    </imsmd:source>
    - <imsmd:value>
      <imsmd:langstring xml:lang="x-none">evaluatie- en toetsmateriaal</imsmd:langstring>
    </imsmd:value>
  </imsmd:learningresourcetype>
  - <imsmd:intendedenduserrole>
    - <imsmd:source>
      <imsmd:langstring xml:lang="x-none">LOMv1.0</imsmd:langstring>
    </imsmd:source>
    - <imsmd:value>
      <imsmd:langstring xml:lang="x-none">learner</imsmd:langstring>
    </imsmd:value>
  </imsmd:intendedenduserrole>
  - <imsmd:difficulty>
    - <imsmd:source>
      <imsmd:langstring xml:lang="x-none">LOMv1.0</imsmd:langstring>
    </imsmd:source>
    - <imsmd:value>
      <imsmd:langstring xml:lang="x-none">medium</imsmd:langstring>
    </imsmd:value>
  </imsmd:difficulty>
</imsmd:educational>
```

Via deze link roep je uitleg op over de verschillende onderdelen van 'educational'

Toets of oefening

Aparte vermelding verdient het onderscheid tussen een 'toets' en een 'oefening'. Dit onderscheid wordt gemaakt in de educational metadata:

Opmerking:

In de metadata wordt o.a. onderscheid gemaakt tussen een 'toets' en een 'oefening'. Wikiwijs geeft op dit gebied de volgende metadata mee:

exercise

Dit is een oefening. De bedoeling is dat de leerling zelf oefent, er is in Wikiwijs geen score aan gekoppeld. De volgende vraag wordt pas bereikt als het juiste antwoord op een vraag is gegeven. Scores hoeven niet te worden opgeslagen.

evaluatie- en toetsmateriaal


In Wikiwijs is dit een formatieve toets. De leerling ontvangt achteraf het resultaat waarbij wordt aangegeven of dit resultaat voldoende was. Scores worden opgeslagen.

```
- <imsmd:educational>
  - <imsmd:learningresourcetype>
    - <imsmd:source>
      <imsmd:langstring
        xml:lang="x-none">http://purl.edustandaard.nl/vdex_classifi
      </imsmd:source>
    - <imsmd:value>
      <imsmd:langstring xml:lang="x-none">evaluatie- en
        toetsmateriaal</imsmd:langstring>
      </imsmd:value>
    </imsmd:learningresourcetype>
```

Bij een toets staat hier: evaluatie- en toetsmateriaal. Bij een oefening (waarbij een score niet hoeft te worden opgeslagen) staat er Exercise.

Test

In het mapje Test vind je een xml-bestand: assessmentTest.xml

<input type="checkbox"/> Naam	Type
<input checked="" type="checkbox"/>  assessmentTest.xml	XML-bestand

In de bestand vind je algemene informatie over hoe de oefening/toets moet worden afgenomen.

```
<?xml version="1.0" encoding="UTF-8"?>
- <nlqti:assessmentTest title="1A. toets 3 meerkeuze vragen"
  xsi:schemaLocation="http://www.imsglobal.org/xsd/imscp_v1p1 imscp_v1p1.xsd
  http://www.imsglobal.org/xsd/imsmd_v1p2 imsmd_v1p2p4.xsd
  http://www.imsglobal.org/xsd/imsqti_v2p1 ../imsqti_v2p1_NLQTI_v1p0.xsd"
  toolVersion="1.8-b1135" toolName="Wikiwijs Maken" identifier="TEST"
  xmlns:xsi="http://www.w3.org/2001/XMLSchema-instance"
  xmlns:nlqti="http://www.imsglobal.org/xsd/imsqti_v2p1">
  - <nlqti:testPart identifier="TESTPART" submissionMode="simultaneous"
    navigationMode="linear">
    - <nlqti:assessmentSection title="Vragen" identifier="QUESTIONS-SECTION" visible="true">
      <nlqti:ordering shuffle="false"/>
      <nlqti:assessmentItemRef identifier="itemRef_55945a2de5c31"
        href="../Item01/item01.xml"/>
      - <nlqti:assessmentItemRef identifier="itemRef_55945a2de5ca2"
        href="../Item02/item02.xml">
        <nlqti:weight identifier="WEIGHT" value="1">1</nlqti:weight>
      </nlqti:assessmentItemRef>
      - <nlqti:assessmentItemRef identifier="itemRef_55945a2de5d5d"
        href="../Item03/item03.xml">
        <nlqti:weight identifier="WEIGHT" value="2">2</nlqti:weight>
      </nlqti:assessmentItemRef>
      - <nlqti:assessmentItemRef identifier="itemRef_55945a2de5e02"
        href="../Item04/item04.xml">
        <nlqti:weight identifier="WEIGHT" value="2">2</nlqti:weight>
      </nlqti:assessmentItemRef>
    </nlqti:assessmentSection>
  </nlqti:testPart>
</nlqti:assessmentTest>
```

submissionMode

'simultaneous' wil zeggen dat het resultaat van de toets aan het eind van alle vragen getoond wordt.

'individual' wil zeggen dat het resultaat van iedere vraag apart getoond moet worden.

navigationMode

'linear' wil zeggen dat leerlingen de vragen alleen op volgorde mogen maken

'nonlinear' wil zeggen dat leerlingen kriskras hun vragen mogen maken.

Ordering shuffle'

'false' wil zeggen dat de vragen niet worden gehusseld maar altijd in dezelfde volgorde worden aangeboden

'true' wil zeggen dat de vragen random worden gehusseld als ze worden aangeboden.

Selection select

Dit kan voorkomen, gecombineerd met een getal, bijvoorbeeld `<nlqti:selection select="10"/>`

Dit houdt in dat een willekeurige selectie van 10 vragen uit het totaal aantal vragen moet worden getoond.

assessmentItemRef Identifier

Hier wordt de referentie naar de verschillende items vastgelegd.

WEIGHT

Met weight kan worden aangegeven wat de relatieve zwaarte van een vraag is. Bij het item (zie aldaar) wordt altijd per vraag hooguit 1 punt verdiend. Door dit te combineren met de relatieve zwaarte uit het assessmentTest.xml bestand kan een meer uitgebalanceerde score worden samengesteld.

Template

```
<?xml version="1.0" encoding="UTF-8"?>
- <responseProcessing
  xsi:schemaLocation="http://www.imsglobal.org/xsd/imsqti_v2p1 ../imsqti_v2p1_NLQTI_v1p0.xsd"
  xmlns:xsi="http://www.w3.org/2001/XMLSchema-instance"
  xmlns="http://www.imsglobal.org/xsd/imsqti_v2p1">
  <!--* NLQTI Response Processing Template - Correct/Incorrect situation -->
  - <responseCondition>
    - <responseIf>
      - <match>
        <variable identifier="RESPONSE"/>
        <correct identifier="RESPONSE"/>
      </match>
      - <setOutcomeValue identifier="SCORE">
        <baseValue baseType="float">1.0</baseValue>
      </setOutcomeValue>
    </responseIf>
    - <responseElse>
      - <setOutcomeValue identifier="SCORE">
        <baseValue baseType="float">0.0</baseValue>
      </setOutcomeValue>
    </responseElse>
  </responseCondition>
</responseProcessing>
```

Dit XML-file bevat algemene informatie over de score. Het is een verplicht file volgens NL-QTI. Wikiwijs vult het met de standaard/verplichte waarden.

Items

Het basisblok voor NL-QTI is een item (of assessment item). Het bevat inhoud: dit kan een introductie zijn of een vraag. Het beschrijft ook wanneer het antwoord correct is en wat er moet gebeuren met het resultaat.

De basisanatomie van een item ziet er als volgt uit:

```
<assessmentItem xmlns="http://www.imsglobal.org/xsd/imsqti_v2p1" ...>

  <responseDeclaration ...>
    <!--Informatie over het antwoord-->
  </responseDeclaration>

  <outcomeDeclaration ...>
    <!--variabelen met informatie over de uitkomst, zoals de score -->
  </outcomeDeclaration>

  <stylesheet .../> <!--Optionele referentie naar een stylesheet -->

  <itemBody ...>
    <!--De vraag zelf -->
  </itemBody>

  <responseProcessing ...>
    <!--Wat je moet doen met het resultaat -->
  </responseProcessing>

  <modalFeedback ...>
    <!--Optioneel: feedback voor de leerling -->
  </modalFeedback>

</assessmentItem>
```

Er is één itemtype waaraan geen interactie is gekoppeld (introduction). De overige itemtypes kennen allemaal wél interactie.

Introductie (introduction)

De introductie bevat alleen een <itembody> element. Zie het voorbeeld hieronder:

```

<?xml version="1.0" encoding="UTF-8"?>
- <assessmentItem title="Introductie"
  xsi:schemaLocation="http://www.imsglobal.org/xsd/imscp_v1p1 ../imscp_v1p1.xsd
http://www.imsglobal.org/xsd/imsmd_v1p2 ../imsmd_v1p2p4.xsd
http://www.imsglobal.org/xsd/imsqti_v2p1 ../imsqti_v2p1_NLQTI_v1p0.xsd"
  toolVersion="1.0" toolName="NLQTI" timeDependent="false" adaptive="false"
  identifier="INTRODUCTION" xmlns:xsi="http://www.w3.org/2001/XMLSchema-instance"
  xmlns="http://www.imsglobal.org/xsd/imsqti_v2p1">
  - <itemBody>
    - <div>
      <p abp="2974">Vraag 1 zonder feedback, met titel</p>
      <p abp="2975">Vraag 2 met feedback, met titel</p>
      <p abp="2976">Vraag 3 meerdere goede antwoorden, zonder titel</p>
    </div>
  </itemBody>
</assessmentItem>

```

Er is alleen sprake van een <itemBody>

Voorbeeld in Wikiwijs

Meerkeuze (ChoiceInteraction)

Er zijn twee vormen van de meerkeuzevraag mogelijk: de meerkeuzevraag met één goed antwoord, en de meerkeuzevraag met meerdere goede antwoorden.

MaxChoises:

- staat hier 1, dan betreft het een meerkeuzevraag met één goed antwoord.
- staat hier 0, dan betreft het een meerkeuzevraag waarbij meerdere antwoorden kunnen worden aangeklikt.

Zie het voorbeeld hieronder:

```

<?xml version="1.0" encoding="UTF-8"?>
- <assessmentItem title="Titel vraag 1"
  xsi:schemaLocation="http://www.imsglobal.org/xsd/imsmdp_v1p1 ../imsmdp_v1p1.xsd
http://www.imsglobal.org/xsd/imsmdp_v1p2 ../imsmdp_v1p2p4.xsd
http://www.imsglobal.org/xsd/imsqti_v2p1 ../imsqti_v2p1_NLQTI_v1p0.xsd"
  toolVersion="1.0" toolName="NLQTI" timeDependent="false" adaptive="false"
  identifier="ITEM_5592f61c4bb76" xmlns:xsi="http://www.w3.org/2001/XMLSchema-
instance" xmlns="http://www.imsglobal.org/xsd/imsqti_v2p1">
  - <responseDeclaration identifier="RESPONSE" baseType="identifier" cardinality="single">
    - <correctResponse>
      <value>A1</value>
    </correctResponse>
  </responseDeclaration>
  <outcomeDeclaration identifier="SCORE" baseType="float" cardinality="single"
    normalMaximum="1" normalMinimum="0"/>
  - <itemBody>
    - <div>
      <p>dit is de vraag</p>
    </div>
    - <choiceInteraction maxChoices="1" shuffle="false" responseIdentifier="RESPONSE">
      - <simpleChoice identifier="A1">
        <p>Goed</p>
      </simpleChoice>
      - <simpleChoice identifier="A2">
        <p>Fout</p>
      </simpleChoice>
    </choiceInteraction>
  </itemBody>
  <responseProcessing templateLocation="../rptemplates/RPTEMPLATE_GF.xml"
    template="http://www.imsglobal.org/question/qti_v2p1/rptemplates/match_correct"/>
</assessmentItem>

```

A1 (zie verder) is het juiste antwoord

Vraagtekst

Antwoord goed? 1 punt. Fout? 0 punten. (opmerking: de score ligt altijd tussen 0 en 1)

choiceInteraction: het is een meerkeuzevraag
maxChoices = 1 (er kan maar 1 antwoord worden gekozen)
Er zijn twee antwoorden mogelijk; Goed (A1) en Fout (A2)

Hieronder wordt getoond hoe simpele meerkeuzevragen er in Wikiwijs uitzien. Het betreft hier drie meerkeuzevragen die gebundeld zijn in één oefening. De oefening is als QTI te downloaden:

- Klik onder het menu aan de linkerkant op 'downloaden'
- Klik dan op 'voor elektronische leeromgeving'.
- Daar kan de betreffende oefening worden opgezocht en in NL-QTI formaat worden gedownload.

Toets



1A. toets 3 meerkeuze vragen

<https://maken.wikiwijs.nl/p/questionnaire/standalone/1336196>

Algemene Informatie

Titel 1A. toets 3 meerkeuze vragen
Aantal Vragen 3

Vraag 1 zonder feedback, met titel, 1 punt

Vraag 2 met feedback, met titel, 2 punten

Vraag 3 meerdere goede antwoorden, zonder titel, 2 punten

MAIN_SECTION

Titel vraag 1

dit is de vraag

☐

Goed

☐

Fout

Titel vraag 2

Dit is de vraag 2

☐

Dit is fout

☐

Dit is goed

Dit is vraag 3 zonder titel

☐

Dit is goed

☐

Dit is fout

☐

Dit is goed

Woord invullen (textEntryInteraction)

Het betreft hier een 'gatentekst' waarbij de gebruiker op de plaats van de gaten een woord kan invullen. In Wikiwijs kan worden ingesteld of het antwoord hoofdlettergevoelig is. Daarnaast kunnen synoniemen worden opgegeven die ook goed gerekend moeten worden.

Een vraag kan één of meer 'gaten' bevatten. Het totaal aantal punten dat per vraag kan worden verdiend is 1. Moeten meer woorden in één vraag worden ingevuld, dan kan met ieder woord een

overeenkomstig gedeelte van 1 worden behaald.

```
<?xml version="1.0" encoding="UTF-8"?>
- <assessmentItem title="Dit is de titel van vraag 2"
  xsi:schemaLocation="http://www.imsglobal.org/xsd/imsdp_v1p1 ../imsdp_v1p1.xsd
http://www.imsglobal.org/xsd/imsmd_v1p2 ../imsmd_v1p2p4.xsd
http://www.imsglobal.org/xsd/imsqti_v2p1 ../imsqti_v2p1_NLQTI_v1p0.xsd" toolVersion="1.0" toolName="NLQTI"
timeDependent="false" adaptive="false" identifier="ITEM_55a914a49ed39"
xmlns:xsi="http://www.w3.org/2001/XMLSchema-instance" xmlns="http://www.imsglobal.org/xsd/imsqti_v2p1">
  - <responseDeclaration identifier="RESPONSE_55a914a49f1dd" baseType="string" cardinality="single">
    - <correctResponse>
      <value>koe</value>
    </correctResponse>
    - <mapping defaultValue="0">
      <mapEntry caseSensitive="true" mappedValue="0.5" mapKey="koe"/>
      <mapEntry caseSensitive="true" mappedValue="0.5" mapKey="stier"/>
    </mapping>
  </responseDeclaration>
  - <responseDeclaration identifier="RESPONSE_55a914a49f457" baseType="string" cardinality="single">
    - <correctResponse>
      <value>tafel</value>
    </correctResponse>
    - <mapping defaultValue="0">
      <mapEntry caseSensitive="true" mappedValue="0.5" mapKey="tafel"/>
      <mapEntry caseSensitive="true" mappedValue="0.5" mapKey="BANK"/>
      <mapEntry caseSensitive="true" mappedValue="0.5" mapKey="bank"/>
      <mapEntry caseSensitive="true" mappedValue="0.5" mapKey="Bank"/>
    </mapping>
  </responseDeclaration>
  <outcomeDeclaration identifier="SCORE" baseType="float" cardinality="single" normalMaximum="1" normalMinimum="0"/>
  - <itemBody>
    - <div>
      <p>De vraag:</p>
    </div>
    - <p>
      Het woord dat je hier moet invullen is koe.
      <textEntryInteraction responseIdentifier="RESPONSE_55a914a49f1dd"/>
      . maar stier rekenen we ook goed.
    </p>
    - <p>
      Het woord dat je hier moet invullen is
      <textEntryInteraction responseIdentifier="RESPONSE_55a914a49f457"/>
      . tafel. maar we rekenen BANK en bank en Bank ook goed.
    </p>
  </itemBody>
  - <responseProcessing>
    - <setOutcomeValue identifier="SCORE">
      - <sum>
        <mapResponse identifier="RESPONSE_55a914a49f1dd"/>
        <mapResponse identifier="RESPONSE_55a914a49f457"/>
      </sum>
    </setOutcomeValue>
  </responseProcessing>
</assessmentItem>
```

Ingesteld kan worden of het antwoord hoofdlettergevoelig is

synoniemen

synoniemen

Bij de vraag moeten twee 'gaten' met tekst worden gevuld. 1 item kan max. 1 punt verdienen: ieder goed antwoord krijgt hier dus 0.5. Hier worden deze waarden opgeteld

Hieronder wordt getoond hoe vragen van het type 'woord-invullen' er in Wikiwijs uitzien. Het betreft hier twee vragen, waarvan één met twee regels die gebundeld zijn in één toets. De toets is als QTI te downloaden:

- Klik onder het menu aan de linkerkant op 'downloaden'
- Klik dan op 'voor elektronische leeromgeving'.
- Daar kan de betreffende oefening worden opgezocht en in NL-QTI formaat worden gedownload.

Toets



2D. Toets 3 invulvragen, automatisch per vraag
<https://maken.wikiwijs.nl/p/questionnaire/standalone/1390404>

Algemene Informatie

Titel 2D. Toets 3 invulvragen, automatisch per vraag
Aantal Vragen 2

Vraag 1 met titel, zonder synoniemen

Vraag 2 met titel, met synoniemen

Vraag 3 zonder titel, zonder synoniemen

3 punten automatisch toegekend

MAIN_SECTION

Titel van vraag 1

Dit is de vraag.

- Je moet het woord invullen dat tussen (haakjes) staat

Dit is de titel van vraag 2

De vraag:

- Het woord dat je hier moet invullen is koe. . maar stier rekenen we ook goed.
- Het woord dat je hier moet invullen is . tafel. maar we rekenen BANK en bank en Bank ook goed.

Sleep woord (gapMatchInteraction)

Het betreft hier een gatentekst waarbij de juiste woorden/zinnen in de juiste gaten moeten worden gesleept. De woorden/zinnen die te verslepen zijn, worden aan de rechterzijde getoond.

Een vraag kan één of meer 'gaten' bevatten. Het totaal aantal punten dat per vraag kan worden verdiend is 1. Moeten meer woorden in één vraag worden gesleept, dan kan met ieder woord een overeenkomstig gedeelte van 1 worden behaald.

```

<?xml version="1.0" encoding="UTF-8"?>
- <assessmentItem title="Titel vraag 1"
  xsi:schemaLocation="http://www.imsglobal.org/xsd/imscp_v1p1 ../imscp_v1p1.xsd
    http://www.imsglobal.org/xsd/imsmd_v1p2 ../imsmd_v1p2p4.xsd
    http://www.imsglobal.org/xsd/imsqti_v2p1 ../imsqti_v2p1_NLQTI_v1p0.xsd" toolVersion="1.0"
    toolName="NLQTI" timeDependent="false" adaptive="false" identifier="ITEM_55af335ca0865"
    xmlns:xsi="http://www.w3.org/2001/XMLSchema-instance"
    xmlns="http://www.imsglobal.org/xsd/imsqti_v2p1">
  - <responseDeclaration identifier="RESPONSE" baseType="directedPair" cardinality="multiple">
    - <correctResponse>
      <value>Q15 A15</value>
    </correctResponse>
  </responseDeclaration>
  <outcomeDeclaration identifier="SCORE" baseType="float" cardinality="single" normalMaximum="1"
    normalMinimum="0"/>
- <itemBody>
  - <div>
    <p>Dit is de vraag</p>
  </div>
  - <gapMatchInteraction shuffle="false" responseIdentifier="RESPONSE">
    <gapText identifier="A15" matchMin="1" matchMax="1">woord</gapText>
    - <p>
      Dit is de zinnen dit(woord)
      <gap identifier="Q15"/>
      moet je slepen.
    </p>
  </gapMatchInteraction>
</itemBody>
<responseProcessing templateLocation="../rptemplates/RPTEMPLATE_GF.xml"
  template="http://www.imsglobal.org/question/qti_v2p1/rptemplates/match_correct"/>
</assessmentItem>

```

Combinatie gat - sleepwoord

Identificatie gat

Het woord dat geslept moet worden

Hieronder wordt getoond hoe vragen van het type 'sleep-woord' er in Wikiwijs uitzien. Het betreft hier drie vragen, met 1 tot 3 woorden om te slepen. De vragen staan in één toets. De toets is als QTI te downloaden:

- Klik onder het menu aan de linkerkant op 'downloaden'
- Klik dan op 'voor elektronische leeromgeving'.
- Daar kan de betreffende oefening worden opgezocht en in NL-QTI formaat worden gedownload.

Toets



2B. Toets 3 sleepvragen, punten automatisch
<https://maken.wikiwijs.nl/p/questionnaire/standalone/1390405>

Algemene Informatie

Titel 2B. Toets 3 sleepvragen, punten automatisch
Aantal Vragen 3

Vraag 1: 1 zin met titel

Vraag 2: 2 zinnen met titel

Vraag 3: 3 zinnen zonder titel

punten automatisch, 3 punten

Titel vraag 1

Dit is de vraag

a. woord

- Dit is de zin en dit (woord) ☐ moet je slepen.

Dit is de titel van vraag 2

Dit is de vraag

a. eerste**b.** tweede

- Dit is de (eerste) ☐ zin
- Dit is de (tweede) ☐ zin

Dit is vraag 3

a. eerste**b.** tweede**c.** derde

- De (eerste) ☐ zin is het moeilijkst
- De (tweede) ☐ zin is gemakkelijker
- De (derde) ☐ zin is het gemakkelijkst

Selecteer woord (hottextInteraction)

In een vraag van het type 'selecteer woord' kan de gebruiker op een woord in de tekst klikken om het te selecteren. Voorbeeld van een opdracht: 'klik de woorden in de tekst aan die foutief gespeld zijn'.

Cardinality

Hier kan 'single' staan (er is één klikbaar woord goed) of er kan 'multiple' staan (er zijn meerdere klikbare woorden goed)

```

<?xml version="1.0" encoding="UTF-8"?>
- <assessmentItem title="Titel van vraag 1"
  xsi:schemaLocation="http://www.imsglobal.org/xsd/imscp_v1p1 ../imscp_v1p1.xsd
http://www.imsglobal.org/xsd/imsmd_v1p2 ../imsmd_v1p2p4.xsd
http://www.imsglobal.org/xsd/imsqti_v2p1 ../imsqti_v2p1_NLQTI_v1p0.xsd" toolVersion="1.0"
toolName="NLQTI" timeDependent="false" adaptive="false" identifier="ITEM_55af3360cc61b"
xmlns:xsi="http://www.w3.org/2001/XMLSchema-instance"
xmlns="http://www.imsglobal.org/xsd/imsqti_v2p1">
  - <responseDeclaration identifier="RESPONSE" baseType="identifier" cardinality="single">
    - <correctResponse>
      <value>WORD_55af3360cdb5e</value>
    </correctResponse>
  </responseDeclaration>
  <outcomeDeclaration identifier="SCORE" baseType="float" cardinality="single" normalMaximum="1"
normalMinimum="0"/>
- <itemBody>
  - <div>
    <p>Dit is de vraag</p>
  </div>
  - <hottextInteraction maxChoices="0" responseIdentifier="RESPONSE">
    - <p>
      <hottext identifier="WORD_55af3360cd64f">Dit</hottext>
      <hottext identifier="WORD_55af3360cd731">is</hottext>
      <hottext identifier="WORD_55af3360cd7d3">zin</hottext>
      <hottext identifier="WORD_55af3360cd867">1</hottext>
      <hottext identifier="WORD_55af3360cd8fb">Klik</hottext>
      <hottext identifier="WORD_55af3360cd9a5">op</hottext>
      <hottext identifier="WORD_55af3360cda2a">het</hottext>
      <hottext identifier="WORD_55af3360cdac2">laatste</hottext>
      <hottext identifier="WORD_55af3360cdb5e">woord</hottext>
    </p>
  </hottextInteraction>
</itemBody>
<responseProcessing templateLocation="../rptemplates/RPTEMPLATE_GF.xml"
template="http://www.imsglobal.org/question/qti_v2p1/rptemplates/match_correct"/>
</assessmentItem>

```

Eén goed antwoord

De identifier van het juiste woord.

Alle woorden zijn
in principe
klikbaar. Ze zijn
allemaal
gedefinieerd als
hottext

Hieronder wordt getoond hoe vragen van het type 'selecteer-woord' er in Wikiwijs uitzien. Het betreft hier drie vragen, met 1 tot 3 woorden om te slepen. De vragen staan in één toets. De toets is als QTI te downloaden:

- Klik onder het menu aan de linkerkant op 'downloaden'
- Klik dan op 'voor elektronische leeromgeving'.
- Daar kan de betreffende oefening worden opgezocht en in NL-QTI formaat worden gedownload.

Toets



2C. Toets 3 selecteer woord vragen, puntentelling automatisch (per vraag)
<https://maken.wikiwijs.nl/p/questionnaire/standalone/1390406>

Algemene Informatie

Titel 2C. Toets 3 selecteer woord vragen, puntentelling automatisch (per vraag)
Aantal Vragen 3

Vraag
1: 1
zin
met
titel

Vraag 2: 2 zinnen met titel

Vraag 3: 3 zinnen zonder titel

3 punten, automatisch toegekend per vraag

MAIN_SECTION

Titel van vraag 1

Dit is de vraag

- Dit is zin 1. Klik op het laatste woord.

Titel van vraag 2

Dit is vraag 2

- Dit is zin 1. Klik op het laatste woord van de zin.
- Dit is zin 2. Klik op het laatste woord van de zin.

Dit is vraag 3

- Dit is zin 1. Ga nog een keertje klikken op het laatst woord, aub.
 - Zin 2. En weer graag klikken op het laatste woord.
 - Zin 3. Het allerlaatste woord.
-

Open tekstvraag (extendedTextInteraction)

Bij een vraag van het type open tekst kan veel tekst worden ingevoerd.

In Wikiwijs is in te stellen of de leerling in het systeem een antwoord moet intypen, of dat de leerling het antwoord niet in het systeem opneemt maar bijvoorbeeld op papier uitwerkt. (Denk bijvoorbeeld aan wiskundige tekeningen of ingewikkelde formules). Vervolgens kan de leerling de vraag zelf nakijken aan de hand van een modelantwoord.

LET OP: we kijken hier (in overleg met verschillende partijen) af van NL-QTI: in het modelantwoord kan naast tekst ook afbeeldingen, formules en vreemde tekens worden opgenomen. Dit i.v.m. het nakijken van bijv. scheikunde- en wiskundevraagstukken.

```

<?xml version="1.0" encoding="UTF-8"?>
- <assessmentItem title=""
  xsi:schemaLocation="http://www.imsglobal.org/xsd/imscp_v1p1 ../imscp_v1p1.xsd
http://www.imsglobal.org/xsd/imsmd_v1p2 ../imsmd_v1p2p4.xsd
http://www.imsglobal.org/xsd/imsqti_v2p1 ../imsqti_v2p1_NLQTI_v1p0.xsd"
  toolVersion="1.0" toolName="NLQTI" timeDependent="false" adaptive="false"
  identifier="ITEM_55af6603afbc3" xmlns:xsi="http://www.w3.org/2001/XMLSchema-
instance" xmlns="http://www.imsglobal.org/xsd/imsqti_v2p1">
  - <responseDeclaration identifier="RESPONSE" baseType="string" cardinality="single">
    - <correctResponse>
      <value><p>Dit is het modelantwoord.</p></value>
    </correctResponse>
  </responseDeclaration>
  <outcomeDeclaration identifier="SCORE" baseType="float" cardinality="single"
    normalMaximum="1" normalMinimum="0"/>
  <outcomeDeclaration identifier="FEEDBACK" baseType="identifier" cardinality="single"/>
- <itemBody>
  - <div>
    <p>Dit is een open tekstvraag. De leerling kan zelf nakijken adhv het
    modelantwoord.</p>
  </div>
  <extendedTextInteraction id="EXTENDEDTEXT" responseIdentifier="RESPONSE"/>
</itemBody>
- <modalFeedback identifier="ANSWER_CORRECT" showHide="show"
  outcomeIdentifier="FEEDBACK">
  - <div>
    <p>Dit is het modelantwoord.</p>
  </div>
</modalFeedback>
- <modalFeedback identifier="FAILURE" showHide="show" outcomeIdentifier="FEEDBACK">
  - <div>
    <p>Dit is het modelantwoord.</p>
  </div>
</modalFeedback>
</assessmentItem>

```

In het onderdeel correctResponse wordt het modelantwoord getoond.

Het onderdeel modalfeedback kent een onderdeel 'answer_correct' en een onderdeel 'failure'. Het modelantwoord wordt bij beiden getoond.

Hieronder wordt getoond hoe vragen van het type 'open tekstvraag' er in Wikiwijs uitzien. Het betreft hier twee vragen. In de eerste vraag is ingesteld dat de leerling een antwoord invoert. In de tweede vraag is ingesteld dat de leerling géén antwoord invoert. De vragen staan in één toets. De toets is als QTI te downloaden:

- Klik onder het menu aan de linkerkant op 'downloaden'
- Klik dan op 'voor elektronische leeromgeving'.
- Daar kan de betreffende oefening worden opgezocht en in NL-QTI formaat worden gedownload.

Toets



2I. Open tekstvragen, punten automatisch
<https://maken.wikiwijs.nl/p/questionnaire/standalone/1390407>

Algemene Informatie

Titel 2I. Open tekstvragen, punten automatisch
Aantal Vragen 2

Dit is een open tekstvraag. De leerling kan zelf nakijken adhv het modelantwoord.

Dit is ook een open tekstvraag. Bij deze vraag is in Wikiwijs ingericht dat de leerling GEEN antwoord kan invoeren.

Uploadvraag (UploadInteraction)

Bij een vraag van het type upload kan een bestand (afbeelding, document) worden geupload als antwoord.

Aangezien Wikiwijs geen nakijkmodule of volgsysteem kent, heeft dit vraagtype in Wikiwijs geen betekenis. Voor de gebruiker in Wikiwijs ziet dit vraagtype eruit als een 'normale' open tekstvraag. Echter, bij downloaden als QTI wordt dit vraagtype opgeslagen als UploadInteraction.

```

<?xml version="1.0" encoding="UTF-8"?>
- <assessmentItem title=""
  xsi:schemaLocation="http://www.imsglobal.org/xsd/imscp_v1p1 ../imscp_v1p1.xsd
    http://www.imsglobal.org/xsd/imsmd_v1p2 ../imsmd_v1p2p4.xsd
    http://www.imsglobal.org/xsd/imsqti_v2p1 ../imsqti_v2p1_NLQTI_v1p0.xsd"
  toolVersion="1.0" toolName="NLQTI" timeDependent="false" adaptive="false"
  identifier="ITEM_56f1b63e14134" xmlns:xsi="http://www.w3.org/2001/XMLSchema-
  instance" xmlns="http://www.imsglobal.org/xsd/imsqti_v2p1">
  - <responseDeclaration identifier="RESPONSE" baseType="string" cardinality="single">
    - <correctResponse>
      <value><p>antwoord upload</p></value>
    </correctResponse>
  </responseDeclaration>
  <outcomeDeclaration identifier="SCORE" baseType="float" cardinality="single"
    normalMaximum="1" normalMinimum="0"/>
  <outcomeDeclaration identifier="FEEDBACK" baseType="identifier" cardinality="single"/>
  - <itemBody>
    - <div>
      <p>upload</p>
    </div>
    <uploadInteraction id="UPLOAD_INTERACTION" responseIdentifier="RESPONSE"/>
  </itemBody>
  - <modalFeedback identifier="ANSWER_CORRECT" showHide="show"
    outcomeIdentifier="FEEDBACK">
    - <div>
      <p>antwoord upload</p>
    </div>
  </modalFeedback>
  - <modalFeedback identifier="FAILURE" showHide="show" outcomeIdentifier="FEEDBACK">
    - <div>
      <p>antwoord upload</p>
    </div>
  </modalFeedback>
</assessmentItem>

```

In correctResponse wordt het modelantwoord getoond

Het onderdeel modalfeedback kent een onderdeel 'answer_correct' en een onderdeel 'failure'. Het modelantwoord wordt bij beiden getoond.

Combinatie (matchInteraction)

Wikiwijs kent de combinatievraag. Hierbij is het de bedoeling bij elkaar behorende elementen met elkaar te verbinden door ze naar een passende plaats te slepen.

Wikiwijs kent twee sterk op elkaar lijkende vraagtypes die beiden leiden tot hetzelfde NL-QTI-type. De vraagtypes wijken alleen qua layout en mogelijkheden van elkaar af.

- In het eerste vraagtype (combineer tekst) worden afbeeldingen getoond. De bijbehorende tekst wordt onder de afbeelding gesleept.
- Bij het tweede vraagtype (combineer) worden twee kolommen getoond. Elementen uit de rechterkolom worden naast het juiste element uit de linkerkolom gesleept. De inhoud van de elementen kan zowel links als rechts van alles zijn: (opgemaakte) tekst, afbeeldingen, geluidsbestanden, embedded video.

LET OP: de elementen waarvan de naam begint met Q zijn elementen die in Wikiwijs op een vaste plek staan. De elementen waarvan de naam begint met A zijn de elementen die in Wikiwijs verslept kunnen worden.

```

<?xml version="1.0" encoding="UTF-8"?>
- <assessmentItem title="Titel vraag 2" xsi:schemaLocation="http://www.imsglobal.org/xsd/imscp_v1p1 ../imscp_v1p1.xsd
http://www.imsglobal.org/xsd/imsmd_v1p2 ../imsmd_v1p2p4.xsd http://www.imsglobal.org/xsd/imsqti_v2p1 ../imsqti_v2p1_NLQTI_v1p0.xsd"
toolVersion="1.0" toolName="NLQTI" timeDependent="false" adaptive="false" identifier="ITEM_55b089ced5197"
xmlns:xsi="http://www.w3.org/2001/XMLSchema-instance" xmlns="http://www.imsglobal.org/xsd/imsqti_v2p1">
- <responseDeclaration identifier="RESPONSE" baseType="directedPair" cardinality="multiple">
- <correctResponse>
- <value>Q1 A1</value>
- <value>Q2 A2</value>
- <value>Q3 A3</value>
- </correctResponse>
</responseDeclaration>
<outcomeDeclaration identifier="SCORE" baseType="float" cardinality="single" normalMaximum="1" normalMinimum="0">
- <itemBody>
- <div>
<p>vraag 2 combineer de juiste teksten</p>
</div>
- <matchInteraction maxAssociations="0" shuffle="true" responseIdentifier="RESPONSE">
- <simpleMatchSet>
- <simpleAssociableChoice identifier="Q1" matchMin="1" matchMax="1">
- <p>
Dit is tekst 1

</p>
</simpleAssociableChoice>
- <simpleAssociableChoice identifier="Q2" matchMin="1" matchMax="1">
- <p>

dit is tekst 2
</p>
</simpleAssociableChoice>
- <simpleAssociableChoice identifier="Q3" matchMin="1" matchMax="1">
- <p>

dit is tekst 3
</p>
</simpleAssociableChoice>
</simpleMatchSet>
- <simpleMatchSet>
- <simpleAssociableChoice identifier="A1" matchMin="1" matchMax="1">
<p>antwoord 1</p>
</simpleAssociableChoice>
- <simpleAssociableChoice identifier="A2" matchMin="1" matchMax="1">
<p>antwoord 2</p>
</simpleAssociableChoice>
- <simpleAssociableChoice identifier="A3" matchMin="1" matchMax="1">
<p>antwoord 3</p>
</simpleAssociableChoice>
</simpleMatchSet>
</matchInteraction>
</itemBody>
<responseProcessing templateLocation="../rptemplates/RPTEMPLATE_GF.xml"
template="http://www.imsglobal.org/question/qti_v2p1/rptemplates/match_correct"/>
</assessmentItem>

```

Mapping van de elementen. De elementen die beginnen met Q staan in Wikiwijs vast, de elementen die beginnen met A zijn sleepbaar.

Hieronder wordt getoond hoe vragen van het type 'combinatie' en 'combineer tekst' er in Wikiwijs uitzien. Het betreft hier twee keer drie vragen. De vragen staan in één toets. De toets is als QTI te downloaden:

- Klik onder het menu aan de linkerkant op 'downloaden'
- Klik dan op 'voor elektronische leeromgeving'.
- Daar kan de betreffende oefening worden opgezocht en in NL-QTI formaat worden gedownload.

Toets



Combineer tekst

<https://maken.wikiwijs.nl/p/questionnaire/standalone/1390408>

Algemene Informatie

Titel Combineer tekst
Aantal Vragen 3

MAIN_SECTION

Combineer de teksten

☐

Tekst 1

a antwoord 3

☐

Tekst 2

b antwoord 2

☐

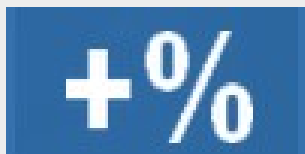
Tekst 3

c antwoord 1

Combineer de tekst met de afbeelding

☐

a poppetjes op een rij

☐

b ESoE

☐

c + en procent

Combineer van alles

☐

https://www.youtube.com/embed/Plj9pPJ_9bE

a



<https://maken.wikiwijs.nl/userfiles/0/0e03f19db7e875bc-ed4246201e8730fc0fa9ee5e.wma>

hoort bij shaun



[Bestandje](#)

b

bestandje van breipatroon (gelinkt)

Toets



2E. Toets 3 combinatievragen, automatisch punten toegekend
<https://maken.wikiwijs.nl/p/questionnaire/standalone/1390409>

Algemene Informatie

Titel 2E. Toets 3 combinatievragen, automatisch punten toegekend
Aantal Vragen 3

Vraag 1 zonder feedback, met titel

Vraag 2 met feedback, zonder

titel

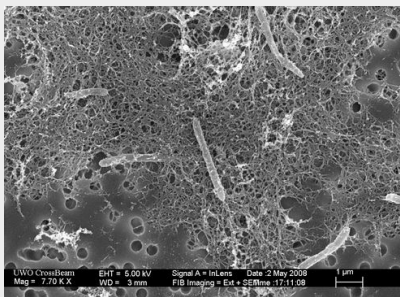
vraag 3 zonder feedback, zonder titel

automatische puntentoekenning (3)

MAIN_SECTION

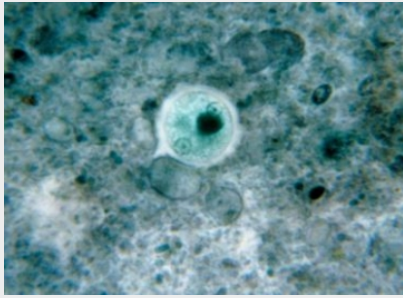
Titel vraag 1

Dit is de vraag.



a

zwartwitfoto



b gekleurde bron (blauw)

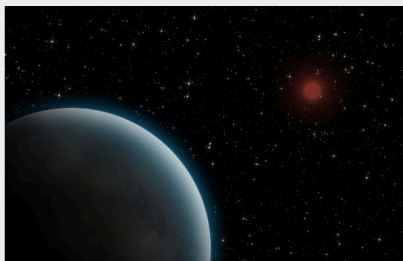


c blauwig/groene foto

dit is vraag 2



a planeet



b hindoegoden



c

vogel met uitstaande vleugels
(archaeopteryx)

dit is vraag 3



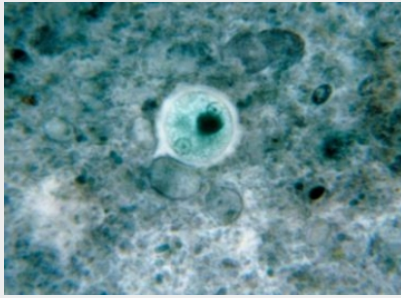
a

foto onder microscoop



b

bron



c archaeopteryx (vogel)

Volgorde (orderInteraction)

Bij een volgordevraag in Wikiwijs moet de gebruiker elementen in de juiste volgorde verslepen. Dit kan **tekst** zijn, maar het kan ook gaan om **afbeeldingen**, **geluidsfragmenten** of **embedded video**. Hierbij kan in Wikiwijs de keuze gemaakt worden voor het **achter** elkaar slepen van de elementen (zodat bijvoorbeeld vanuit losse woorden een zin ontstaat) of het **onder** elkaar slepen van de elementen.

Welk type bedoeld wordt, wordt aangegeven bij de orderInteraction orientation.

```
<?xml version="1.0" encoding="UTF-8"?>
- <assessmentItem title="" xsi:schemaLocation="http://www.imsglobal.org/xsd/imscp_v1p1 ../imscp_v1p1.xsd
http://www.imsglobal.org/xsd/imsmd_v1p2 ../imsmd_v1p2p4.xsd
http://www.imsglobal.org/xsd/imsqti_v2p1 ../imsqti_v2p1_NLQTI_v1p0.xsd" toolVersion="1.0" toolName="NLQTI"
timeDependent="false" adaptive="false" identifier="ITEM_55b128a0c73ea"
xmlns:xsi="http://www.w3.org/2001/XMLSchema-instance"
xmlns="http://www.imsglobal.org/xsd/imsqti_v2p1">
  - <responseDeclaration identifier="RESPONSE" baseType="identifier" cardinality="ordered">
    - <correctResponse>
      <value>A</value>
      <value>B</value>
      <value>C</value>
      <value>D</value>
      <value>E</value>
    </correctResponse>
  </responseDeclaration>
  <outcomeDeclaration identifier="SCORE" baseType="float" cardinality="single" normalMaximum="1"
normalMinimum="0"/>
  - <itemBody>
    - <orderInteraction orientation="horizontal" shuffle="true" responseIdentifier="RESPONSE">
      - <prompt>
        <p>Zet de woorden op volgorde horizontaal</p>
      </prompt>
      - <simpleChoice identifier="A">
        <p>Eén</p>
      </simpleChoice>
      - <simpleChoice identifier="B">
        <p>Twee</p>
      </simpleChoice>
      - <simpleChoice identifier="C">
        <p>Drie</p>
      </simpleChoice>
      - <simpleChoice identifier="D">
        <p>Vier</p>
      </simpleChoice>
      - <simpleChoice identifier="E">
        <p>Vijf</p>
      </simpleChoice>
    </orderInteraction>
  </itemBody>
  <responseProcessing templateLocation="../rptemplates/RPTEMPLATE_GF.xml"
template="http://www.imsglobal.org/question/qti_v2p1/rptemplates/match_correct"/>
</assessmentItem>
```

Hier wordt de juiste volgorde aangegeven

Wikiwijs geeft mee of de woorden achter (horizontal) of onder (vertical) geplaatst moeten worden

Hieronder wordt getoond hoe vragen van het type 'volgorde' er in Wikiwijs uitzien. Het betreft hier drie vragen. De vragen staan in één toets. De toets is als QTI te downloaden:

- Klik onder het menu aan de linkerkant op 'downloaden'
- Klik dan op 'voor elektronische leeromgeving'.
- Daar kan de betreffende oefening worden opgezocht en in NL-QTI formaat worden gedownload.

Toets



2G. Toets 3 volgordevragen, punten automatisch
<https://maken.wikiwijs.nl/p/questionnaire/standalone/1390410>

Algemene Informatie

Titel 2G. Toets 3 volgordevragen, punten automatisch
Aantal Vragen 3

Toets volgordevraag

1 zonder titel en met feedback,
horizontaal

2 met titel en zonder feedback,

verticaal

3 met titel en met feedback, verticaal

MAIN_SECTION

Zet de woorden op volgorde horizontaal

☐ **a** Vijf

☐ **b** Drie

☐ **c** Vier

☐ **d** Eén

☐ **e** Twee

Volgorde verticaal

En nu op volgorde verticaal

☐ **a** Zeven

☐ **b** Acht

☐ **c** Negen

☐ **d** Tien

☐ **e** Zes

Verticaal derde vraag

Zet ze verticaal in de goede volgorde

☐ **a** Elf

☐ **b** Twaal

☐ **c** Veertien

☐ **d** Dertien

☐ **e** Vijftien

Hotspotvraag (hotspotInteraction)

Bij het type hotspotvraag kunnen één of meer prikkers geplaatst worden op een afbeelding. Degene die de hotspotvraag ontwerpt geeft het gebied aan dat als 'goed' gerekend wordt.

Wikiwijs kent twee standaardvormen: de rechthoek en de cirkel. De locatie hiervan wordt aangegeven met twee coördinaten. Van de rechthoek de coördinaten van een diagonaal, bij de cirkel de coördinaten van de middellijn.

Daarnaast kan gebruik gemaakt worden van een polygoon om een gebied aan te geven. Hierbij worden zoveel coördinaten opgeslagen als nodig is.

Ook kan worden aangegeven hoeveel prikkers kunnen worden geplaatst. Deze prikkers horen dan bij één vraag.

```
<?xml version="1.0" encoding="UTF-8"?>
- <assessmentItem title=""
  xsi:schemaLocation="http://www.imsglobal.org/xsd/imsmdp_v1p1 ../imsmdp_v1p1.xsd
http://www.imsglobal.org/xsd/imsmdp_v1p2 ../imsmdp_v1p2p4.xsd
http://www.imsglobal.org/xsd/imsqti_v2p1 ../imsqti_v2p1_NLQTI_v1p0.xsd" toolVersion="1.0"
toolName="NLQTI" timeDependent="false" adaptive="false" identifier="ITEM_55af33716979a"
xmlns:xsi="http://www.w3.org/2001/XMLSchema-instance"
xmlns="http://www.imsglobal.org/xsd/imsqti_v2p1">
  - <responseDeclaration identifier="RESPONSE" baseType="identifier" cardinality="single">
    - <correctResponse>
      <value>A1</value>
    </correctResponse>
  </responseDeclaration>
  <outcomeDeclaration identifier="SCORE" baseType="float" cardinality="single" normalMaximum="1"
normalMinimum="0"/>
  - <itemBody>
    - <hotspotInteraction maxChoices="1" responseIdentifier="RESPONSE">
      - <prompt>
        <p>Zet een prikker in het vierkant</p>
      </prompt>
      <object height="181" width="565" type="image/png" data="image.png"/>
      <hotspotChoice identifier="A1" coords="31,34,143,145" shape="rect"/>
    </hotspotInteraction>
  </itemBody>
  <responseProcessing templateLocation="../rptemplates/RPTemplate_GF.xml"
template="http://www.imsglobal.org/question/qti_v2p1/rptemplates/match_correct"/>
</assessmentItem>
```

maxChoices geeft aan hoeveel prikkers geplaatst mogen worden.

In dit vraagtype wordt één afbeelding meegegeven. Deze heet image.png en staat in dezelfde map als het item.

Coördinaten en vorm worden aangegeven. Standaard rectangle (coördinaten diagonaal worden aangegeven), circle (coördinaten middellijn worden aangegeven) poly, (het benodigde aantal coördinaten wordt aangegeven)

Hieronder wordt getoond hoe vragen van het type 'hotspotvraag' er in Wikiwijs uitzien. Het betreft hier vier vragen. Bij de laatste vraag moeten 2 prikkers worden geplaatst. De vragen staan in één toets. De toets is als QTI te downloaden:

- Klik onder het menu aan de linkerkant op 'downloaden'
- Klik dan op 'voor elektronische leeromgeving'.
- Daar kan de betreffende oefening worden opgezocht en in NL-QTI formaat worden gedownload.

Toets



2H. Toets 4 hotspotvragen punten automatisch
<https://maken.wikiwijs.nl/p/questionnaire/standalone/1392423>

Algemene Informatie

Titel 2H. Toets 4 hotspotvragen punten automatisch
Aantal Vragen 4

intro hotspot

MAIN_SECTION

Zet een prikker in het vierkant



Aantal antwoorden: 1

Zet een prikker in de driehoek



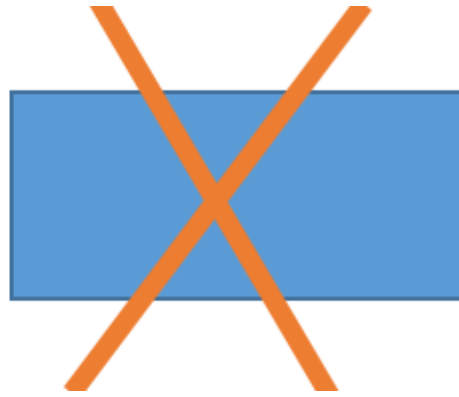
Aantal antwoorden: 1

Zet een prikker in de cirkel.



Aantal antwoorden: 1

Zet twee prikkers neer. Eén in de eerste en één in het tweede figuur.



Aantal antwoorden: 2

Multimedia

Geluid

```
<p>antwoord 1</p>
- <div>
  - <audio controls="controls">
    <source src="Gesproken_tekst_1__11-3-2015_12-34_.wma"/>
  </audio>
</div>
```

Geluidsbestanden worden in dezelfde map als de vraag meegeleverd.

Embedded video

```
- <div>
  <iframe width="180" src="https://www.youtube.com/embed/MjEQIXg3rtw" height="105"
  frameborder="0" allowfullscreen="" />
</div>
```

Bij sommige vraagtypes is (embedded) video mogelijk.

Bestand

```
- <p>
  <a href="breipatroon_jasje_korte_mouwen.docx">Bestandje</a>
</p>
```

Bestandjes in een vraag/antwoord kunnen worden gelinkt. In de QTI-download worden evt. bestandjes meegeleverd. Zij staan in dezelfde map als de vraag.

Afbeeldingen

```
- <p>  
    
  dit is tekst 3  
</p>
```

Afbeeldingen in een vraag/antwoord staan per vraag in een apartje mapje 'img'.

combineer-tekst-1390408.zip ▶ Item02	
Naam	Type
img	Bestandsmap
item02.xml	XML-bestand

Afbeeldingen staan per vraag in een apart mapje met de naam 'img'

Aandachtspunten

Formules als afbeelding

In Wikiwijs kunnen bij interactieve oefeningen/toetsen formules worden ingevoerd. Deze formules worden momenteel NIET in MathML-formaat doorgestuurd, maar als **afbeelding**.

Open tekstvraag: antwoord 'rijke' html

Wikiwijs kent het vraagtype 'open tekstvraag met antwoordmodel'. In het antwoordmodel staat uiteraard een modeluitwerking van het vraagstuk.

Officieel staat NL-QTI in het antwoordmodel uitsluitend platte html toe. Dit bleek echter in de praktijk niet werkbaar: m.n. voor de bètavakken is het noodzakelijk om afbeeldingen (en formules) te kunnen opnemen in dit antwoordmodel en om tekst te kunnen opmaken zodat bijvoorbeeld superscript en subscript kan worden opgenomen. Hetzelfde geldt voor het maken van tabellen.

Wij gaan op dit punt dus voorbij aan de eisen van NL-QTI.

Toets



3l. Open tekstvraag, antwoordmodel met afbeelding en tabel, punten handmatig toegekend

<https://maken.wikiwijs.nl/p/questionnaire/standalone/1503635>

Algemene Informatie

Titel	3l. Open tekstvraag, antwoordmodel met afbeelding en tabel, punten handmatig toegekend
Aantal Vragen	1

MAIN_SECTION

Dit is een open tekstvraag. Je kunt hier 3 punten mee verdienen. Leerling kijkt zelf na adhv modelantwoord. In het modelantwoord staat een afbeelding en andere elementen (dus geen platte tekst)

--

Over dit lesmateriaal

Colofon

Team	Team Wikiwijs
Laatst gewijzigd	2 oktober 2018 om 15:52
Licentie	De Nederlandse Creative Commons 3.0 licentie waarbij de gebruiker het werk mag kopiëren, verspreiden en doorgeven en afgeleide werken mag maken onder de voorwaarde: Naamsvermelding, zie http://creativecommons.org/licenses/by/3.0/nl/ . Meer informatie over de CC Naamsvermelding 3.0 Nederland licentie licentie.

Aanvullende informatie over dit lesmateriaal

Van dit lesmateriaal is de volgende aanvullende informatie beschikbaar:

Eindgebruiker	leerling/student
----------------------	------------------