



**MELKVEEHOUDERIJ**  
**MIDDEN IN DE MAATSCHAPPIJ**



# Melkveehouderij: Midden in de maatschappij

## VOORWOORD

De melkveehouderij is volop in beweging. De afgelopen tien jaar is de afhankelijkheid van het EU-zuivelbeleid afgenomen en de markt steeds belangrijker geworden. Met de daarbij behorende voor- en nadelen. De afschaffing van de melkquotering en de hervorming van het EU-landbouwbeleid scheppen echter nieuwe kansen voor ondernemers in de melkveehouderij. Een nieuwe werkelijkheid ontstaat waarin bedrijfsontwikkeling en innovatie een enorme impuls krijgen.

Door deze veranderingen maken veel melkveehouders groei-plannen voor de periode na 2015. Een ontwikkeling waaraan de nodige vragen kleven. Is een focus op uitsluitend kostprijs en schaalvergroting de oplossing voor alle bedrijven? Is iedere plek wel geschikt om te ontwikkelen in omvang?

Deze visie beschrijft geen toekomst die voor iedereen gelijk is. Ze geeft richting aan mogelijkheden en kansen voor ondernemers én beschrijft de risico's en de beperkingen. Welke ruimte je als ondernemer krijgt, is grotendeels afhankelijk van je eigen keuzes. Het gaat om het erkennen van de verschillende belangen die spelen, zowel die van jezelf als van je omgeving. Niet alles wat kan is ook wenselijk en duurzaam. Een grondloos melkveebedrijf met 1.000 melkkoeien kan, maar is niet wenselijk. Bedrijfsontwikkeling kan alleen plaatsvinden binnen economische, maatschappelijke en ecologische grenzen.

Als melkveehouder sta je midden in de maatschappij. Onze grondgebonden bedrijven hebben veel invloed op onze leefomgeving. Omgekeerd is de betrokkenheid van de maatschappij bij de melkveehouderijbedrijven groot. De blik van de maatschappij op onze sector is vaak een voorbode van vragen vanuit de markt.

De uitdaging is markt en maatschappij zo te verbinden dat de melkveehouderij haar positieve imago behoudt. Dat vraagt om heldere keuzes waarbij we verder kijken dan ons eigen erf. Bijvoorbeeld op het terrein van milieu. We moeten weg van discussies over het mestoverschot en ons juist richten op verwerking tot waardevolle producten en het sluiten van de kringloop. Ook ten aanzien van bedrijfsomvang. Bedrijven die kiezen voor meer dan 200 melkkoeien kunnen te maken krijgen met aanvullende eisen in de vergunningverlening, bijvoorbeeld in milieugebruiksruimte of grondgebondenheid. Ook niet alle locaties zijn geschikt om intensief te produceren.

Voor de continuïteit van de sector is een goede diergezondheid essentieel. Op het gebied van uier- en klauwgezondheid zijn

nog grote stappen te zetten, evenals bij de preventie van dierziekten. Zoönosen krijgen echter de hoogste prioriteit. Met vrijwillige bestrijdingsprogramma's bereiken we onvoldoende. Door als sector zelf verplichte programma's op te stellen, kunnen we praktische en werkbare methoden ontwikkelen voor verplichte bestrijding. Richting de markt kan dit ook een betere positie geven, een aspect dat we als melkveehouders steeds vaker meenemen in onze bedrijfsvoering.

Onze positie in de markt, hangt af van de keuzes die we maken. Onze sector beweegt zich niet alleen in de richting van schaalvergroting. De keuzes zijn veelzijdig en de diversiteit van bedrijven groeit met de dag. Voor een ondernemer is dit niet altijd eenvoudig. Wat past bij jou als persoon, hoe past je bedrijf binnen zijn omgeving en wat verwachten anderen van jou? Bijvoorbeeld als het gaat om weidegang. Als melkveehouder weet je dat weidende koeien belangrijk zijn voor een goed imago. Maar milieu, diergezondheid, arbeid en verkaveling zorgen soms dat toch andere keuzes worden gemaakt. Het is aan de ondernemer om voor- en nadelen af te wegen en een eigen keuze te maken. Deze toekomstvisie geeft geen kantklare oplossingen. Het is geen spoorboekje met vaste vertrektijden. Iedere ondernemer kiest zijn eigen route, afhankelijk van waar hij goed in is, in open dialoog met de samenleving en gericht op markt en consument.

Siem Jan Schenk,  
Voorzitter LTO Melkveehouderij







## INHOUD

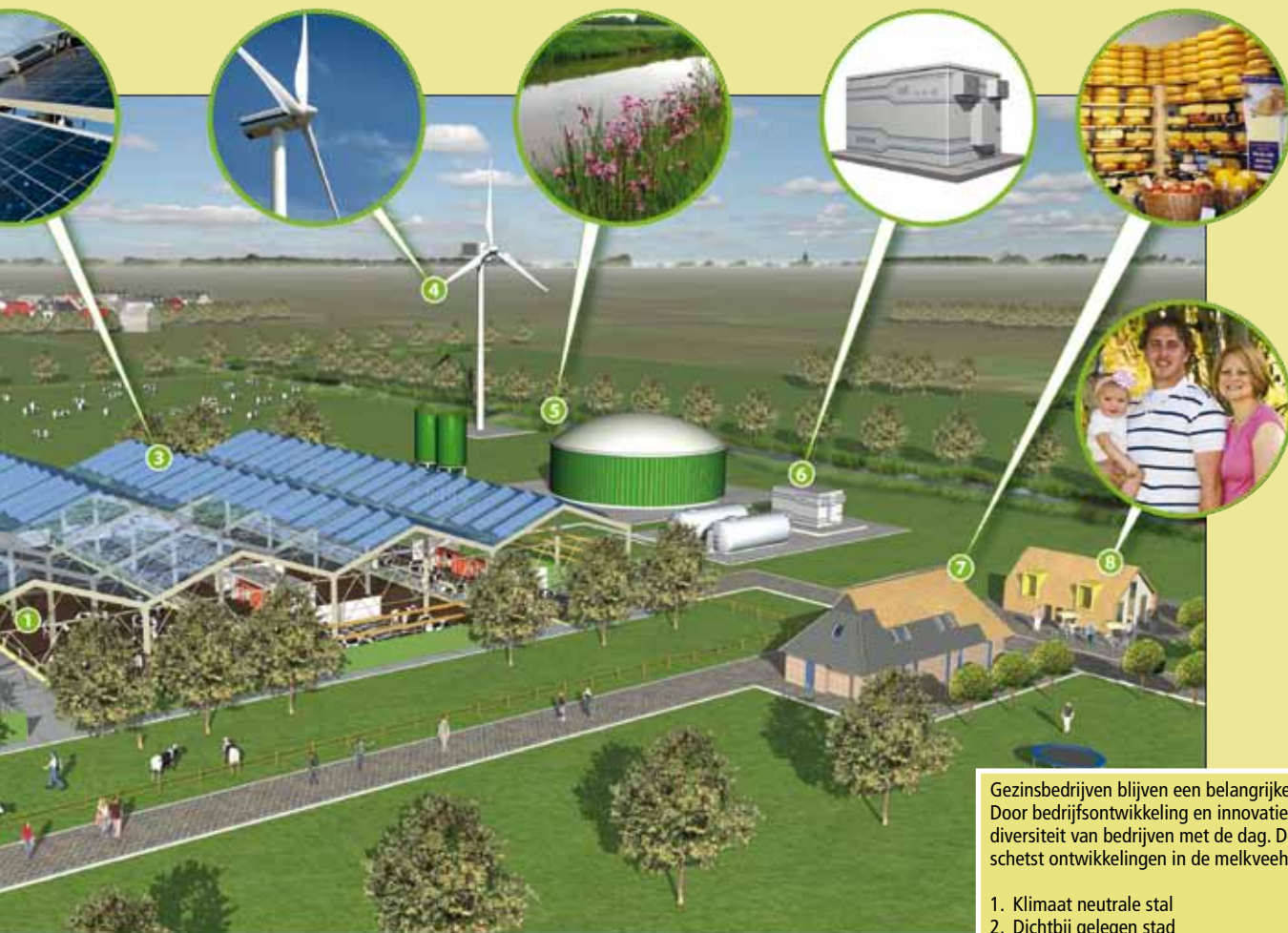
Voorwoord	2
Innovatie en Duurzaamheid	3
Groen, Schoon en Natuurlijk	4
Architect van de Groene Ruimte	5
Koe en Melk zijn Gezond	6
Marktgericht en Divers	7
Flexibel en Creatief	8

## INNOVATIE EN DUURZAAMHEID OP DE AGENDA

LTO Nederland werkt aan de ontwikkeling van een duurzame melkveehouderij in 2020. Duurzaam wil zeggen economisch rendabel, veilig voor de consument, diervriendelijk en met een zo'n laag mogelijke belasting van natuur en milieu. Alle schakels van de keten nemen hierbij hun verantwoordelijkheid, van producent tot consument. Vanuit een gezamenlijke aanpak met zuivelondernemingen, overheid en onderzoek wordt de melkveehouderijsector nog duurzamer. Projecten zoals Courage (innovatie gericht op 2025), Duurzame Zuivelketen (samenwerking met NZO) en Koeien & Kansen hebben hierin een voortrekkersrol. Daarnaast zullen melkvee-houders steeds vaker zelf de samenwerking op moeten zoeken met partners uit hun regionale omgeving. Bedrijfsontwikkeling wordt zo een co-creatie.

Innovaties tot 2020 zijn vooral gericht op het verhogen van (financieel) rendement en marktorientatie, met veel aandacht voor het sluiten van kringlopen, natuurlijk gedrag van de dieren, biodiversiteit en landschap. De tekening "Voorbeeld familiebedrijf 2020 met ± 200 melkkoeien" schetst ontwikkelingen in de melkveehouderij. Een bedrijf dat melk produceert en andere diensten levert met en aan zijn omgeving op duurzame wijze.

LTO Melkveehouderij verwacht dat de daling van het aantal melkveebedrijven doorzet met 3 tot 4 procent per jaar. Daarbij neemt het gemiddelde aantal melkkoeien en het areaal de komende jaren per bedrijf toe. Dit samen resulteert landelijk in een gelijkblijvend aantal melkkoeien en jongvee in 2020.



Gezinsbedrijven blijven een belangrijke rol spelen. Door bedrijfsontwikkeling en innovatie groeit de diversiteit van bedrijven met de dag. De tekening schetst ontwikkelingen in de melkveehouderij.

1. Klimaat neutrale stal
2. Dichtbij gelegen stad
3. Zonnecollectoren
4. Windmolen
5. Bloemrijke slootkant
6. Vanadium Redox batterij
7. Kaasmakerij
8. Familie

familiebedrijf 2020 met ± 200 melkkoeien



## GROEN, SCHOON EN NATUURLIJK

"Groen", "Schoon" en "Natuurlijk" produceren is door de jaren heen een basisprincipe geworden bij het produceren van zuivel. De melkveehouderijsector produceert steeds groener en schoner door:

- emissies te reduceren,
- het vastleggen van CO<sub>2</sub>,
- het werken aan gesloten kringlopen,
- energieproductie en -besparing.

Een proactieve houding maakt dat de melkveehouderij binnen de nationaal en internationaal gestelde milieugebruiksruimte blijft. Dit voorkomt een nieuw systeem van productierechten na 2015 en creëert nieuwe marktkansen en ontwikkelingsruimte voor bedrijven.

### EMISSIES REDUCEREN

Anno 2010 heeft de melkveehouderij al 18 procent broeikasgasreductie gerealiseerd. De sector is daarmee goed op weg om de ambitie van 30 procent minder uitstoot in 2020 te realiseren (vergeleken met peiljaar 1990). De ammoniakuitstoot is sinds 1990 gehalveerd. Het streven is om deze dalende lijn verder door te zetten tot nog eens 20 procent minder ammoniakuitstoot in 2020.

De sector werkt hard aan innovaties op het gebied van huisvesting, mestbewerking en veevoeding. Deze ontwikkelingen dragen bij aan emissiereductie waardoor onder andere voor de melkveebedrijven bij natuurgebieden nieuw perspectief ontstaat.

### VASTLEGGEN VAN CO<sub>2</sub>

De Nederlandse melkveehouderij beheert een groot areaal grasland dat benut kan worden om CO<sub>2</sub> (koolstofdioxide) te binden en vast te houden. De sector zal de komende tien jaar een deel van haar innovatiekracht aan moeten wenden om de potentie van gras- en bouwland voor CO<sub>2</sub>-binding te benutten.

### SLUITEN VAN DE KRINGLOOP

Door het efficiënt gebruik van organische mest boekt de melkveehouderij al jaren flinke vooruitgang. Om de verliezen verder te verkleinen en de gewassen in hun mineralenbehoefte te blijven voorzien, is het beter sluiten van de kringlopen noodzakelijk. Dit betekent verlaging van de input (via het voerspoor) en optimaal gebruik van dierlijke mest. Het streven is een melkveehouderij zonder industriële kunstmest. In 2020 moeten de mogelijkheden voor mestbewerking en -verwerking zo ver ontwikkeld zijn dat dierlijke mest als kunstmestvervanger gebruikt kan worden en ook buiten de Nederlandse landbouw kan worden afgezet.

## DUURZAME ENERGIE

De melkveehouderij kan een grote bijdrage leveren aan de winning van duurzame energie. De ontwikkelingen op het gebied van energieopwekking uit mest, zonlicht en wind maken samen met energiebesparing een energieneutrale zuivelketen in 2020 mogelijk. Melkveebedrijven zijn hierdoor op den duur minder afhankelijk van de aankoop van energie of werken zelfs regionaal als energieleverancier.

Dit maakt de sector tot een onmisbare partner voor overheden en andere bedrijven om hun energiedoelen te behalen. Deze positie is voor ondernemers de kans om hun bedrijf in de volle breedte verder te verduurzamen.

### IN 2020:

- Zijn de broeikasgasemissies de laagste per liter melk in Europa
- Heeft de melkveehouderijsector het directe mestoverschot opgelost
- Is dierlijke mest toepasbaar als kunstmest
- Gebruikt de sector geen industriële kunstmest
- Bewerken en/of verwerken ondernemers de geproduceerde mest die ze niet kunnen plaatsen op het eigen bedrijf of bij collega's
- Sturen ondernemers op gesloten kringlopen
- Ligt de totale ammoniakuitstoot 20 procent onder het niveau van 2010
- Bespaart de sector 20 procent energie ten opzichte van het huidige verbruik
- Is de zuivelketen energieneutraal
- Is potentie voor CO<sub>2</sub>-binding door gras- en bouwland verzilverd

### ACTIEPUNTEN KORTE TERMIJN:

- Bewustwording van ondernemers voor milieuonderwerpen
- Ontwikkeling emissiearme (stal)systemen via praktijktrajecten
- Reductiemogelijkheden via het voerspoor vertalen naar de praktijk
- Stimuleren energieproductie en -besparing op bedrijfsniveau
- Gebruik mest als kunstmestvervanger mogelijk maken
- Precisielandbouw toepassen in de melkveehouderij





## ARCHITECT VAN DE GROENE RUIMTE

Het onderhouden en beheren van het landschap maakt de melkveehouder tot rentmeester van de groene ruimte. Als grondgebonden sector beheert de melkveehouderij met 20.000 bedrijven ruim één miljoen hectare cultuurgroen. De melkveehouderij is hiermee beeldbepalend voor de groene ruimte en belangrijk bij de inrichting van het gebied. De invloed op de infrastructuur, natuur, water en recreatie neemt toe. Daarmee is de melkveehouderij steeds belangrijker voor de ruimtelijke ontwikkeling en plattelandseconomie.

## IN HARMONIE MET DE OMGEVING

Bij de ontwikkeling van een melkveebedrijf maken steeds meer ondernemers plannen met aandacht voor hun omgeving. De bedrijfslocatie bepaalt voor een groot deel of uitbreiding in melkvee of intensivering van productie mogelijk is. In een aantal gevallen leent de omgeving zich beter voor andere keuzes zoals verbreding van (agrarische) activiteiten. Een ontwikkeling waardoor de diversiteit van melkveebedrijven verder toeneemt.

Bedrijven die kiezen voor meer dan 200 melkkoeien op één locatie hebben anno 2010 al te maken met aanvullende eisen in de vergunningverlening. Deze benadering moet doorgetrokken worden richting 2020. Dit geeft het merendeel van de melkveebedrijven ruimte om eenvoudiger ontwikkelingsmogelijkheden te creëren. Steeds vaker zijn het emoties vanuit de omgeving die bedrijfsontwikkeling al dan niet mogelijk maken. Transparante communicatie door ondernemers en als sector een goed imago behouden is daarom belangrijk.

## WEIDEGANG

Weidende koeien zijn onlosmakelijk verbonden met het Nederlandse landschap. Burgers leggen vaak een directe link tussen weidegang en dierenwelzijn. Het goede imago van de melkveehouderij in Nederland hebben we voor een groot deel hier aan te danken. Melkveehouders kiezen de laatste jaren echter steeds vaker voor het jaarrond binnenhouden van melkvee. Een managementkeuze die wordt beïnvloed door milieu, diergezondheid, arbeid en verkaveling. Het gevolg is dat nu nog driekwart van de melkveebedrijven in Nederland weidegang toepast. Een verdere teruggang is niet gewenst.

## BIODIVERSITEIT

Op melkveebedrijven en in de directe omgeving is een grote variatie aan flora en fauna te vinden. Landschap, natuur en landbouw zijn met elkaar verbonden en benutten elkaar.

Vanuit deze verbondenheid kan de melkveehouderij een bijdrage leveren aan biodiversiteit. Nuttige vormen van biodiversiteit kunnen voordeel opleveren in de bedrijfsvoering, zoals bijvoorbeeld een gezonde bodem. Daarnaast kan de melkveehouderij hiermee een essentiële bijdrage aan natuur en landschap leveren, onder meer door weidevogelbeheer en de opvang van winterganzen.

## KWALITEIT EN KWANTITEIT VAN WATER

Vraagstukken rond waterkwaliteit en waterkwantiteit bepalen in toenemende mate de inrichting van het landelijk gebied. De melkveehouderij is een belangrijke gebruiker van dit water. De beschikbaarheid van goed water voor onze weidende koeien en voldoende water voor optimale gewasgroei, draagkrachtige bodem en mineralenbenutting zijn van grote invloed op het melkveebedrijf.

## IN 2020

- Is de melkveehouderij bepalend voor de uitstraling en inrichting van de groene ruimte
- Krijgt driekwart van de melkkoeien weidegang
- Is landschappelijke inpassing met oog voor de omgeving geïntegreerd in de werkwijze van melkveehouders. Dit betekent ook dat lichthinder beperkt wordt door 's nachts de lampen uit te doen
- Maken melkveehouders volop gebruik van de biodiversiteit op en rondom hun bedrijf en dragen bij aan het beheer van natuur en landschap

## ACTIEPUNTEN KORTE TERMIJN:

- Snelle en eenvoudige vergunningverlening
- Versterken ontwikkelingsmogelijkheden voor melkveebedrijven
- Stimulering weidegang via het Gemeenschappelijk Landbouwbeleid, vanuit de markt en zuivelondernemingen en door kennisverspreiding richting melkveehouders en erfbetreders
- Initiatief nemen om samen met andere partijen natuurbeheer op te pakken
- Met blauwe diensten de doelen in het Nationaal Waterplan versneld realiseren
- Innovaties gericht op:
  - Weidegang vanuit het oogpunt van grondmobiliteit en verkaveling
  - Samenwerkingsvormen melkveehouder en omgeving
  - Inpasbaarheid gebouwen in de omgeving
  - Bodemvruchtbaarheid en bijdrage van andere vormen van biodiversiteit op bedrijfsvoering en vice versa
  - Zuinig watergebruik



## KOE EN MELK ZIJN GEZOND

Diergezondheid en -welzijn staan al jarenlang hoog op de agenda van de melkveehouderij. Nu en naar de toekomst streeft de sector naar gezonde, duurzame koeien die veilig voedsel produceren in een omgeving die past bij het natuurlijk gedrag en waar de dieren oud kunnen worden.

Met meer aandacht voor dierziektepreventie, bewust en verantwoord antibioticagebruik en fokkerij gericht op duurzaamheidskenmerken, werkt de sector aan een robuuste koe. Een koe die oud wordt en bijdraagt aan de verhoging van de gemiddelde leeftijd van de veestapel met twee jaar in 2020.

### DIERENWELZIJNSMONITOR

Welzijn begint bij een goede gezondheid van de veestapel, maar direct daarop volgt de behoefte van dieren aan natuurlijk gedrag. Om verdere vooruitgang te boeken worden nieuwe vormen van huisvesting ontwikkeld. De komende jaren komen hierdoor steeds meer ontwerpen op de markt waarbij het systeem wordt aangepast aan de koe, in plaats van andersom. In veel gevallen zal dit resulteren in meer leefruimte per koe en daarmee mogelijk grotere stallen. Met de ontwikkeling van de dierenwelzijnsmonitor kan in de praktijk worden getoetst wat de invloed van innovaties is op het dierenwelzijn. Door de invoering van een dierenwelzijnsmonitor en monitoring op alle melkveebedrijven beweegt de sector naar het gewenste welzijnsniveau.

### HOGЕ PRIORITEIT ZOÖNOSEBESTRIJDING

De melkveehouderijsector blijft alert op het ontstaan van nieuwe zoönosen. Dit gebeurt onder meer door intensieve samenwerking met de humane gezondheidszorg.

### DIERZIEKTEBESTRIJDING

Een goede diergezondheidsmonitoring signaleert tijdig en maakt het mogelijk slagvaardig en verantwoord op te treden. Het zoönosecentrum verbindt humane- en diergezondheid om, wanneer nodig, snel en verantwoord actie te kunnen ondernemen. Het massaal ruimen van dieren is in de toekomst niet langer een optie. De gehele sector moet dit zien te voorkomen door effectieve en verantwoorde entingen. Hierbij blijft het doel om de producten van de geënte dieren op een veilige en verantwoorde manier af te zetten.

### BEDRIJFSGEBONDEN DIERZIEKTEN

De afgelopen jaren is bewezen dat de uier- en klauwgezondheid aanzienlijk kan verbeteren door ontwikkeling en verspreiding van kennis. De sector kan op deze manier met uier- en klauw-

gezondheid, maar ook met dierziekten zoals IBR en BVD stappen voorwaarts blijven maken. Kennisverspreiding heeft daarmee een gunstige invloed op het antibioticagebruik en dierenwelzijn.

### BEWUST GEBRUIK DIERGENEESMIDDELEN

Door consequent met diergezondheid- en bedrijfsbehandelplannen te werken neemt het totale gebruik van diergeneesmiddelen af. De inzet op kennisontwikkeling en -verspreiding maakt dat melkveehouders nog bewuster omgaan met diergeneesmiddelen en deze gericht gaan gebruiken. De melkveehouderij blijft de komende jaren de volle aandacht geven aan selectief antibioticagebruik. Dit om het risico op resistente bacteriënvorming en de afhankelijkheid van medicijnen te verminderen.

### INVLOED VAN FOKKERIJ

De vooruitgang in de fokkerij heeft geleid tot diverse selectiecriteria voor een duurzame veestapel. Met de duurzaamheids- en klauwindex en het fokken op natuurlijke weerstand krijgt de melkveehouderij steeds robuustere koeien. In de toekomst zal het aanbod van hoornloos fokkende stieren van voldoende kwaliteit zijn om ook dit selectie criterium mee te nemen in het fokdoel. Een ontwikkeling die een duurzaam alternatief biedt voor onthoornen. Merkerselectie maakt het mogelijk om vooruitgang te boeken met de veestapel zonder genetische manipulatie.

#### IN 2020:

- Is de melkveehouderij zoveel mogelijk vrij van zoönosen
- Is de gemiddelde leeftijd van melkkoeien op het bedrijf met twee jaar gestegen
- Leiden preventieve maatregelen tot lager risico op resistente bacteriënvorming en minder afhankelijkheid van antibiotica
- Zijn de producten van gevaccineerde dieren overal binnen de EU geaccepteerd
- Is er een ruim aanbod van hoornloze stieren

#### ACTIEPUNTEN KORTE TERMIJN:

- Innovaties gericht op:
  - Preventie van dierziekten
  - Nieuwe houderijsystemen
  - Management, inclusief voeding, weerbaar vee
- Implementatie welzijnsmonitoring
- Bestrijdingsprogramma's voor zoönosen
- Diergezondheid verbeteren via klauw- en uiergezondheidsprogramma's
- Invoeren diergezondheids- en bedrijfsbehandelplan
- Werken met een geborgde dierenarts





## MARKTGERICHT EN DIVERS

De markt bepaalt in toenemende mate de melkprijs. Deze fluctueert steeds meer net als andere opbrengsten en kosten. De overheid grijpt nu alleen nog in met interventieaankopen en mogelijk opslagvergoedingen, zonder hiermee uitbreiding van productie te stimuleren. LTO werkt als belangenbehartiger in dit krachtenveld aan gunstige omstandigheden voor melkveehouders, zodat ze ook op de lange termijn een volwaardig inkomen kunnen halen uit hun bedrijf. Hierbij is het teruggaan naar een systeem van productierechten na 2015 geen optie. De kosten die daarmee gemoeid gaan, overstijgen in Nederland de opbrengsten.

Om binnen Europa op een gelijkwaardige positie te komen, moet de Europese mededingingswetgeving de mogelijkheid bieden voor samenwerking in sterke coöperaties. Daarnaast moeten de Europese mededingingsregels ruimte bieden voor ketenafspraken over de verdeling van investeringen in duurzame productie.

## WERKING VAN DE MELKMARKT

Om te weten welke kansen en risico's de melkmarkt met zich meebrengt, is het voor individuele melkveehouders van belang om te weten hoe de (internationale) markt voor zuivelproducten functioneert. De ondernemer weet in de toekomst wat bepalende factoren zijn en kan tijdig trends en omslagpunten in de markt en maatschappij onderkennen om daar met het bedrijf op in te spelen.

Daarnaast blijft risicomanagement voor de melkveehouderij belangrijk. Of het nu gaat om prijzen, dierziekten, weerrisico's of voedselveiligheid.

## NIEUWE MARKTEN EN PRODUCTINNOVATIES

Kwaliteitsaspecten zoals 'vers' en 'klimaatneutraal' worden in de toekomst belangrijker dan volume. Om ook dan succesvol te zijn, is de continue zoektocht naar nieuwe markten en productinnovaties cruciaal. Bij het verder ontwikkelen van melkstroombifferentiatie moeten zuivelbedrijven en melkveehouders samenwerken bij het uitwerken van nieuwe strategieën. De ontwikkeling van de biologische melkveehouderij en de afzet van biologische zuivelproducten is hiervan een goed voorbeeld.

## INVLOED IMAGO VIA DE MARKT

Door samenwerking kan de sector de gezonde aspecten en overige kwaliteiten van melk beter benutten. Dit door deze te vertalen naar producten met toegevoegde waarde. Het belang van een goed imago moet hierbij niet onderschat worden. Weidegang en landschap zijn voor burgers belangrijke items die goed bruikbaar

zijn in productmarketing. Op die manier moeten extra kosten die voortkomen uit weidegang of duurzaamheidsinvesteringen via de markt gecompenseerd worden. Ondernemers ontvangen zo een reële vergoeding voor hun extra investeringen en voor hun bijdrage aan een positief imago van de sector. Iets waar alle ondernemers baat bij hebben.

## MEER DAN MELK PRODUCEREN

Melkveehouders produceren naast melk ook andere producten, zoals duurzame energie en een open en gevarieerd landschap. Bepaalde maatschappelijke wensen worden door de markt in onvoldoende mate vergoed. Via het Gemeenschappelijk Landbouwbeleid of andere instrumenten zullen deze wensen beloofd moeten worden. De grote vraag vanuit de maatschappij biedt melkveehouders hierdoor ook extra kansen. Bijvoorbeeld door het leveren van groenblauwe diensten of via het concept Natuurondernemer. Het is aan de sector én aan de individuele ondernemers om hier op innovatieve wijze maximaal gebruik van te maken.

### IN 2020:

- Gebruiken melkveehouders een managementtool om integraal duurzame melkproductie te meten, te sturen en voor inzicht in (financiële) opbrengsten. Daarmee produceren melkveehouders aantoonbaar duurzaam
- Stemmen melkveehouders de bedrijfsvoering af op de zuivelmarkt
- Is het GLB gericht op maatschappelijke wensen die niet door de markt worden vergoed (zoals weidegang en beheer van het landschap). Met verder aandacht voor het versterken van de concurrentiekracht, marktbeheer (een vangnet zonder productiestimulans) en nieuwe markt-(en duurzaamheids) concepten

### ACTIEPUNTEN KORTE TERMIJN:

- Ondernemers ondersteunen via goede investerings- en kennisregelingen en het beschikbaar stellen van informatie over markt en maatschappelijke trends
- Verantwoorde hervorming van het GLB met: basispremie, aanvullende groene premies voor grasland en weidegang, een goede overgangsregeling, marktbeheer en regelingen voor duurzaamheidsinvesteringen
- Ketenaafspraken over duurzame productie in Europese mededingingswetgeving meer ruimte geven
- Erkenning van mededingingsautoriteiten dat de zuivelmarkt internationaal georiënteerd is niet meer nationaal
- Innovatie gericht op productie- en melkstroombifferentiatie en fluctuaties in kosten en opbrengsten
- Verminderen administratieve lasten
- Risicoverzekering bij calamiteiten



## FLEXIBEL EN CREATIEF

Beter, duurzamer en slimmer werken dan collega's uit omliggende landen om te kunnen concurreren vraagt onderscheidend vermogen van de melkveehouderijsector. De ontwikkeling van het bedrijf, de producten en van de ondernemer zelf is van toenemend belang. Ondernemen is steeds meer een proces waarbij wij over de grenzen van het bedrijf heen moeten kijken. Een melkveehouder moet meer dan ooit kunnen inspelen op zijn omgeving, maatschappelijke wensen en ontwikkelingen op de markt.

## KENNISVERSPREIDING

Om als ondernemer zelf keuzes te kunnen maken, zijn voldoende kennis, ondernemerschap en een creatief klimaat erg belangrijk. De ontwikkelingen vragen om creativiteit en een flexibele instelling. Dit kan worden gestimuleerd vanuit onderwijs én bij de huidige ondernemers. Ondernemers met vernieuwende ideeën verdienen waardering en ondersteuning om de kennis die zij hebben vergaard breed te verspreiden.

De individuele ondernemer wil weten waar hij informatie, kennis en nuttige netwerken kan vinden. "Boeren leren van boeren" is een concept dat ook de komende jaren zijn vruchten zal afwerpen via ondernemersnetwerken. Aanvullend daarop zal in het veld en in digitale structuren de kennisverspreiding vanuit onderzoek en bedrijfsleven een vertaalslag naar de praktijk ontwikkelen.

Door onderwijs te versterken, informatie gericht te verspreiden en innovaties te stimuleren zal de sector vaker knelpunten oppakken voordat hier vanuit de maatschappij vragen over ontstaan. Door flexibel te werken ontstaat uiteindelijk meer ruimte om te ondernemen.

## ARBEIDSMARKT EN GOED WERKGEVERSCHAP

Door schaalvergroting ontstaat een toenemende behoefte aan personeel. Door vergrijzing en ontgroening wordt het echter steeds moeilijker om geschikte medewerkers te vinden. De melkveehouderij kan alleen aantrekkelijk blijven als er wordt geïnvesteerd in goed werkgeverschap en onderwijs. Dit is van groot belang om medewerkers aan te trekken en vast te houden.

## IN 2020:

- Heeft de melkveehouderijsector toegankelijke, vraaggerichte kennissystemen
- Staat de melkveehouderij bekend als een aantrekkelijke sector om in te werken
- Maken ondernemers nog gericht keuzes in bedrijfsvoering
- Is een structuur voor levenlang leren voor ondernemers en medewerkers ingevuld
- Is er voldoende aanbod van goed gekwalificeerde werknemers voor de sector beschikbaar

## ACTIEPUNTEN KORTE TERMIJN:

- Stimuleren van samenwerking onderwijs en bedrijfsleven en andere schakels in de keten tot (kennis-) vernieuwing
- Creëren van experimenteerruimte voor ondernemers, met name op de eerder genoemde innovatieve thema's als landschappelijke inpassing en huisvesting
- Stimuleren regelingen voor duurzame bedrijfs- en markt-concepten
- Inrichten vraaggerichte kennisverspreiding via ondernemers-netwerken
- Werken aan bewustwording van toekomstige ondernemers. Gericht op de binding tussen agrarische vaktechniek, trends in markt en maatschappij en de omgeving van het melkveebedrijf
- Promotie van de melkveehouderij als aantrekkelijke werkgever

## SLOTWOORD

Het creëren van nieuwe marktkansen en ontwikkelingsruimte voor melkveebedrijven is essentieel en niet eenvoudig. Met een proactieve houding van melkveehouder en sector blijven we binnen de milieugebruiksruimte. Dit met gezond vee, veilige producten en door de omgeving gewenste diensten. Maatschappelijke steun en acceptatie is daarmee nog geen garantie. Transparante communicatie als melkveehouder en sector naar burger en maatschappij is een voorwaarde voor het realiseren van onze ambities in Nederland. Hier zullen we hard aan blijven werken.

## COLOFON

© LTO Nederland Mei 2011 **Meer informatie:** LTO Nederland vakgroep Melkveehouderij, Postbus 29773, 2502 LT Den Haag, [www.lto.nl](http://www.lto.nl), [www.courage2025.nl](http://www.courage2025.nl), [www.duurzamezuivelketen.nl](http://www.duurzamezuivelketen.nl), [www.koeienenkansen.nl](http://www.koeienenkansen.nl) en [www.nederlandbloeit.nl](http://www.nederlandbloeit.nl)

**Tekst:** Projecten LTO Noord **Eindredactie:** Afd. Communicatie LTO Noord **Ontwerp en Vormgeving:** Studio Naskin, Haarlem

**Fotografie:** Michel Campfens, William Hoogteijling en Ruud Ploeg **Tekening pg. 2/3:** Artist Impression: Imagine 3D, [www.imagine3d.nl](http://www.imagine3d.nl)

**Foto voorzijde:** Familie Hartkamp, Tuk **Drukwerk:** Lulof, Almelo