

HUIDSCHIMMELINFECTIES BIJ HET PAARD

Huidschimmelinfecties

????

huidschimmelinfectie

=

ringworm

=

gulden- en rijksdaalderschurft

=

dermatophytosis

=

trichophytie of microsporie

Waar komen die namen vandaan?



Hoe ‘ontstaat’ schimmel ?

- schimmelsporen zijn ‘overal’
- er zijn duizenden soorten
- slechts enkele soorten veroorzaken
regelmatig ziekten bij dieren (pathogeen)
- er moeten ‘gunstige’ voorwaarden zijn


Schimmelsporen zijn 'overal'



Wat gebeurt er met sporen op de huid?

- vallen er vanzelf of door poetsen weer af
- krijgen geen kans door de normale huidflora (normale bacteriën)
- kunnen ‘aanslaan’ maar geen zichtbare gevolgen hebben (‘dragers’)
- kunnen ‘aanslaan’ en ziekte veroorzaken

Welke schimmelsoorten spelen in Nederland een rol ?

- *Trichophyton equinum*
 - *Trichophyton verrucosum*
 - *Microsporum gypseum*
 - *Microsporum equinum*
 - *Microsporum canis*
 - *Trichophyton mentagrophytes*
- in vaccin
- 

*Wat gebeurt er bij ‘aanslaan’
van een schimmelinfectie ?*

- de schimmel geeft irriterende stoffen af
- die stoffen dringen door de huid heen
- daar ontstaat een geringe ontsteking
- de haren gaan dood en vallen uit
- periode tussen infectie en zichtbare ‘schimmelplekken’ is 1-6 weken

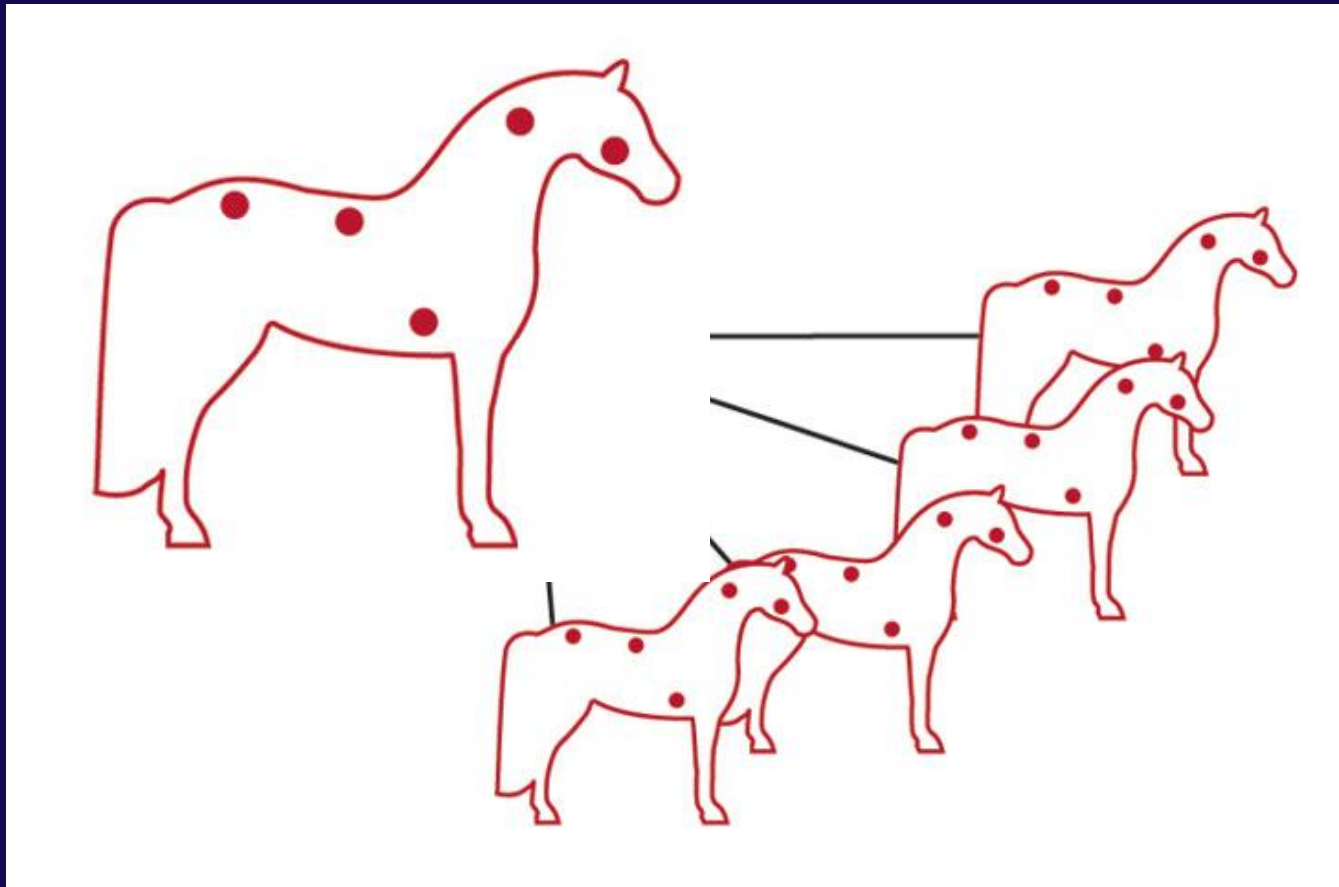
Waarom slaat een infectie aan ?

- geen of onvoldoende immuniteit (daarom vaker bij jonge dieren)
- hoge infectiekans vanuit omgeving
 - besmette omgeving
 - (te)veel dieren op klein oppervlak
 - hoge vochtigheid
 - onvoldoende ventilatie
 - weinig of geen zonlicht
- slechte toestand van het dier (en daardoor onvoldoende afweer)

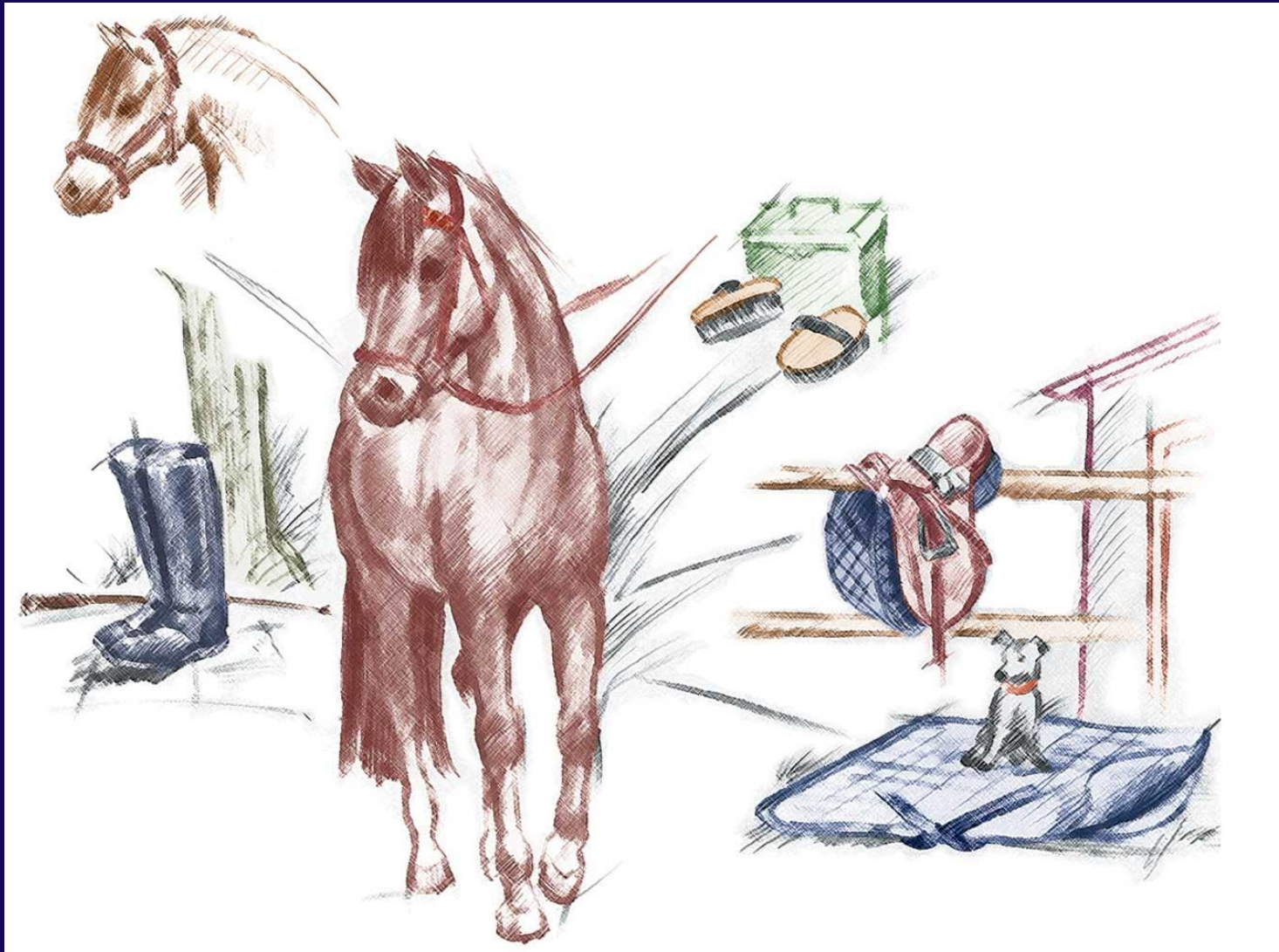
*Waarom slaat een infectie toch aan
bij keurig verzorgde paarden?*

- verminderde weerstand
- kleine wondjes
- (te) veel wassen geeft verlies van het beschermende vetlaagje!
- (te) veel druk en wrijven

Een schimmelinfectie kan erg besmettelijk zijn !



Verspreiding van een schimmelinfectie ?



Wat zijn de klinische symptomen ?

- begint vaak met kleine bobbeltjes met rechtopstaande haren
- min of meer ronde kale plekjes met grijze schilfers (“asbestachtig”)
- plekken kunnen samenvloeien tot grote onregelmatig gevormde plekken
- er is meestal geen jeuk

Klinische symptomen van verschillende schimmelsoorten ?

- *Trichophyton* soorten zouden meer de ringvormige plekken geven en soms in het begin wat jeuk veroorzaken
- *Microsporum* soorten zouden vaak wat kleinere plekken geven waarbij niet alle haren uitvallen, jeuk komt zelden voor

in praktijk geen onderscheid te maken



*Paard 10 dagen na
koliekoperatie*



*Paard 10 dagen na
koliekoperatie*

*Volwassen ruin met *Trichophyton verrucosum**



Typische schimmelplek



Soms 'loopt het uit de hand'



Ernstige problemen op de singelplaats





*Soms zijn de plekjes
onopvallend.*



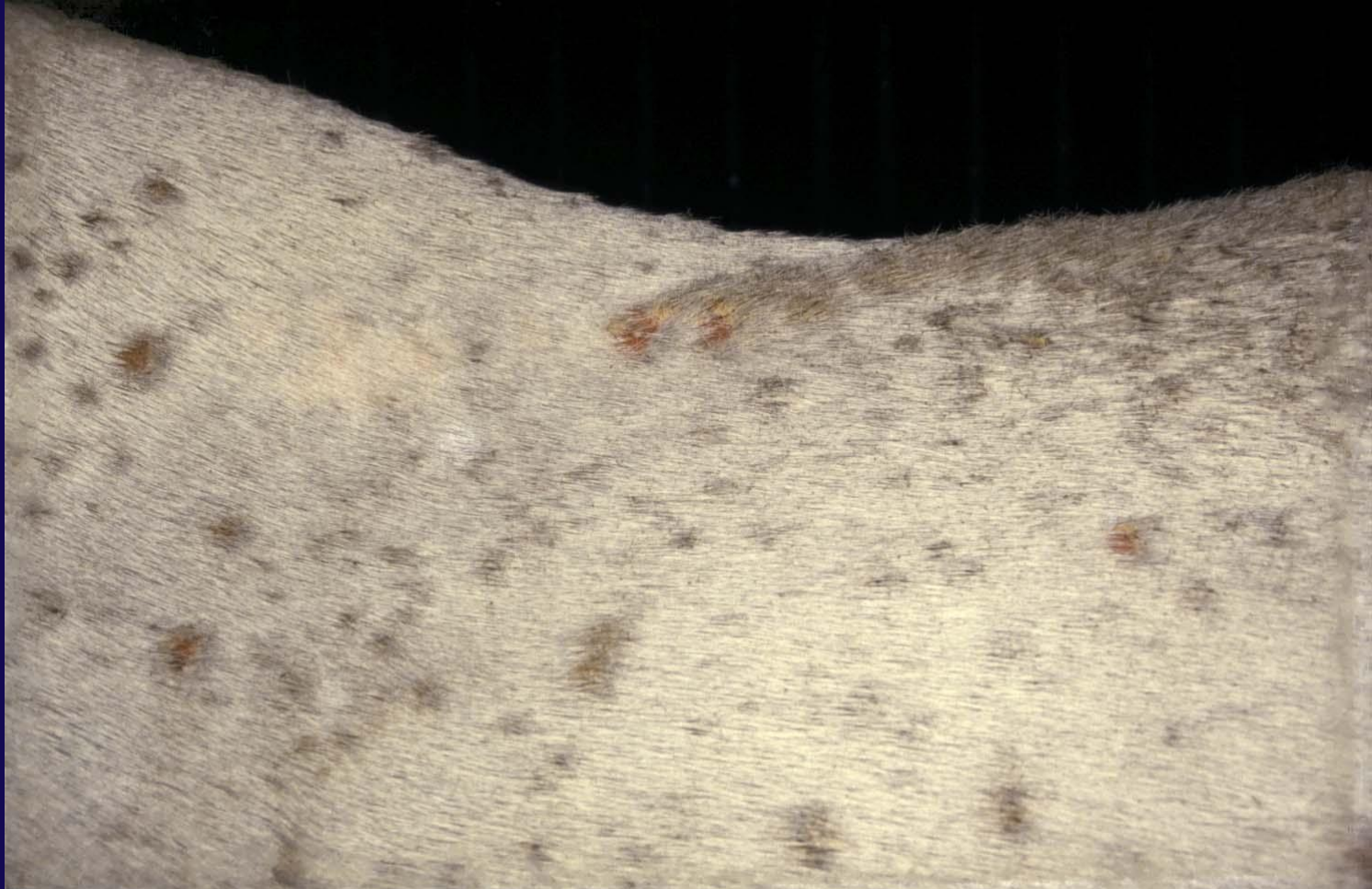
*Soms zijn de plekjes
onopvallend.*

*Hier is Microsporum
canis gekweekt.*

Ook schimmels kunnen schimmel krijgen!



Ook schimmels kunnen schimmel krijgen!



Hoe wordt de diagnose gesteld ?

- anamnese (ziektegeschiedenis)
- het typische beeld van de huidplekken
- haren bekijken onder de microscoop
- haren opsturen voor schimmelkweek
- “diagnostisch wassen” (kijken of wassen helpt)

*De sporen langs de haarschacht zijn onder
de microscoop zichtbaar*



Een schimmelkweek (T. equi) van 1 week oud



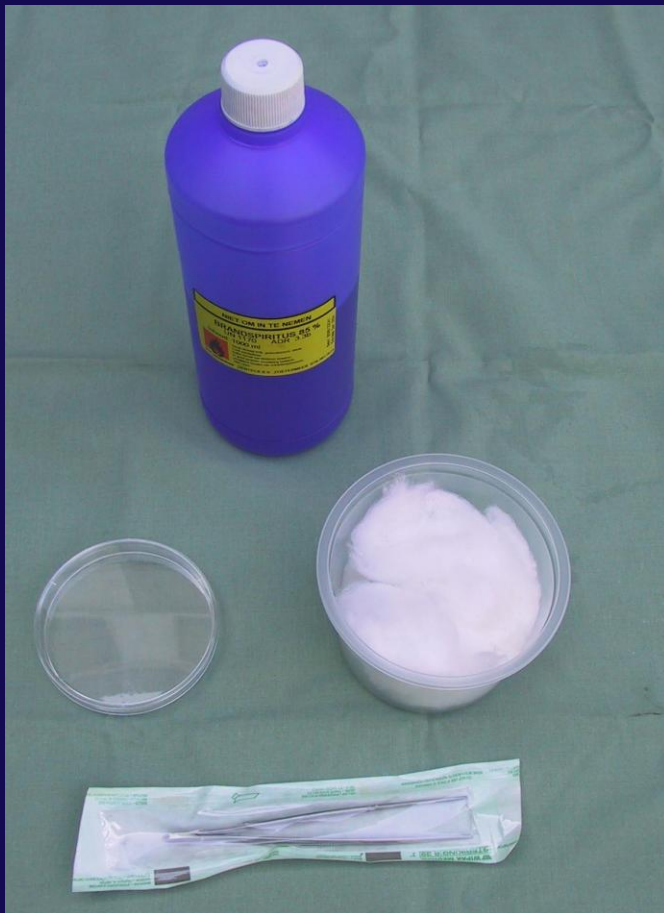
*Een niet goed afgenomen schimmelkweek
wordt 'overgroeid' door mucor.*



Hoe moet materiaal voor een schimmelkweek eigenlijk worden afgenomen ?

- huid reinigen met alcohol of spiritus
- goed laten drogen
- met een steriele pincet haren uittrekken aan de rand van “verse” schimmelplekken
- voldoende in een petrischaaltje verzamelen
- opsturen naar gespecialiseerd laboratorium

Hoe moet materiaal voor een schimmelkweek worden afgenomen ?



*Hoe moet materiaal voor een schimmelkweek
worden afgenomen ?*



Wat zijn de differentiële diagnoses ?

- sarcoïden (niet-uitzaaiende huidtumor)
- “aureal plaques” (wratjes in oorschelp)
- alopecia areata (blijvende kaalheid)
- sarcoidose (blijvend huidprobleem onderbeen)
- folliculitis (ontsteking haarzakjes)
- dermatophilose (pijnlijk en pus)
- insectenovergevoeligheid (enorme jeuk in wei)
- zadelczeem (alleen op zadelpplaats)
- beenschurft (jeuk aan onderbenen)



Sarcoiden

=

*“schimmelplekken die
veel te lang blijven”*

“Aureal plaques”

=

kleine grijze kale plekjes in het oor die blijven



“Alopecia areata”

=

*min of meer grote kale plekken die langzaam ontstaan
en soms verdwijnen, en verlies van manen- en staartharen*





Sarcoidose

=

*“schilferige plekken met
weinig haren die veel te
lang blijven op een te
dik been”*

“Folliculitis”

=

*ontsteking van haarzakjes door bacteriën (St. aureus),
meestal niet heel erg pijnlijk*



“Dermatophilose”

=

pijnlijke korsten die bij lostrekken een roze granulerend oppervlakje laten zien



“Dermatophilose”

=

*aan de onderzijde hebben die korsten geelgroene pus
waar de haren doorheen steken*



“Insectenovergevoeligheid”

=

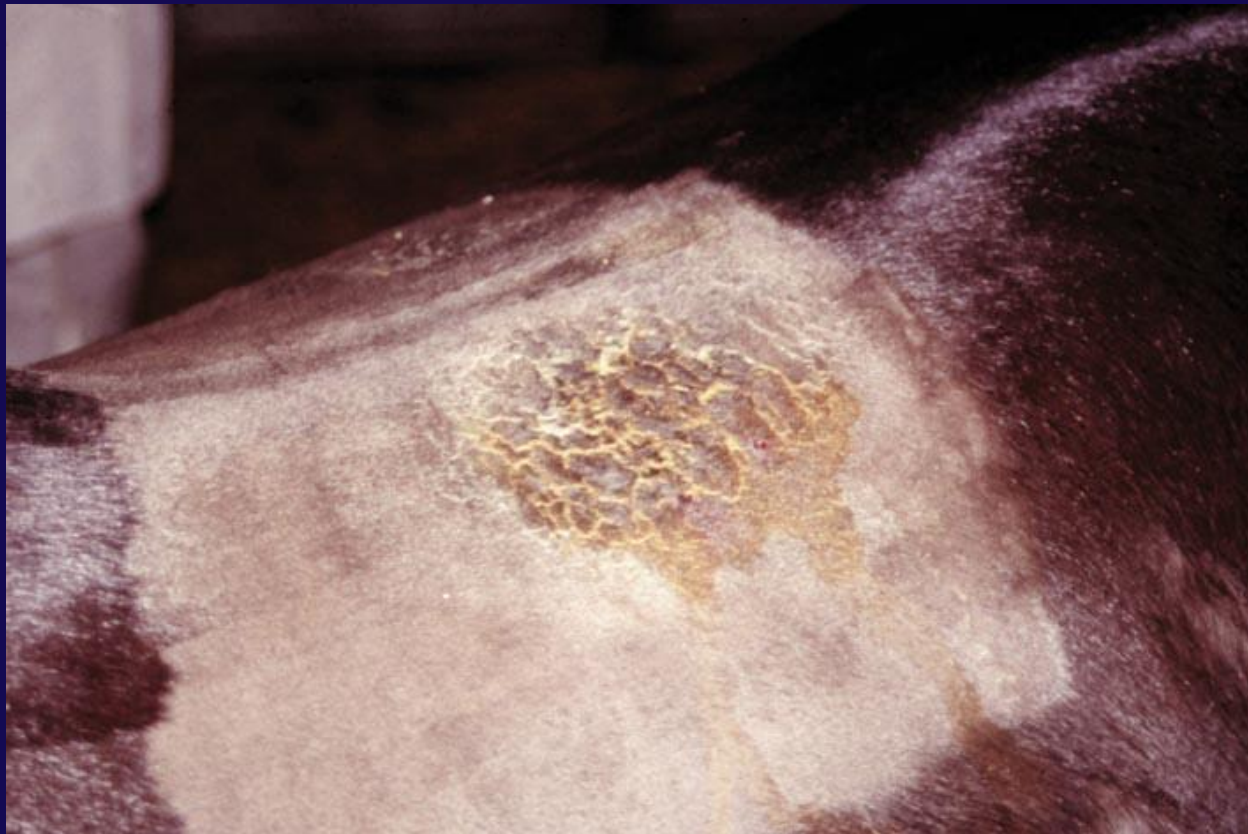
*jeuk aan staart en manen en soms onder de buik bij paarden
die in het land lopen,
de korsten zijn vooral het gevolg van schuren*



“Zadeleczeem”

=

*pijnlijke korsten en schilfers op de zadelpplaats
die meestal door irritatie en zadeldruk zijn ontstaan*



Beenschurft

=

*jeuk en daardoor korsten,
veroorzaakt door mijten*

*behandeling is wassen
met een antischurftmiddel*



Hoe een schimmelinfectie behandelen?

- niets doen, geneest vanzelf (4-12 weken)
- in de zon laten lopen
- wassen met een anti-schimmelmiddel
- behandelen met griseofulvine
- vaccineren met Insol® Dermatophyton
- goed reinigen van de omgeving

*Waarom behandelen als het ook ‘vanzelf’
over gaat?*

- geïnfecteerde paarden zijn een besmettingsbron voor paarden en eventueel mensen
- geïnfecteerde paarden mogen niet aan wedstrijden en evenementen meedoen
- met behandelen genezen geïnfecteerde paarden sneller



Zoönose

=

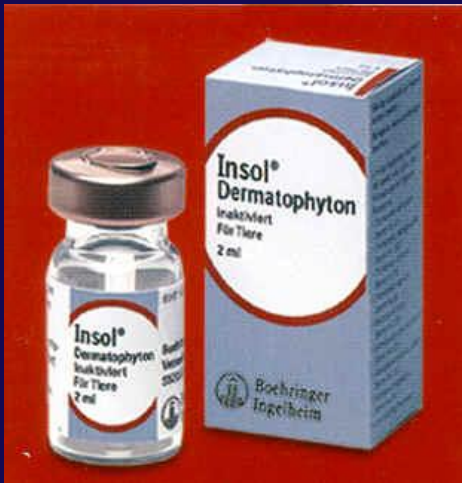
*een huidschimmelinfectie
is ook besmettelijk voor
de mens*

Hoe en hoe vaak te wassen ?

- het hele paard wassen
- tenminste 3 maal wassen, steeds met 3-5 dagen ertussen
- een geschikt middel kiezen in overleg met de dierenarts
- de schimmelsporen worden bij het wassen niet altijd gedood



*Griseofulvine poeder
door het voer mengen ??*



Behandelen met Insol® Dermatophyton ?

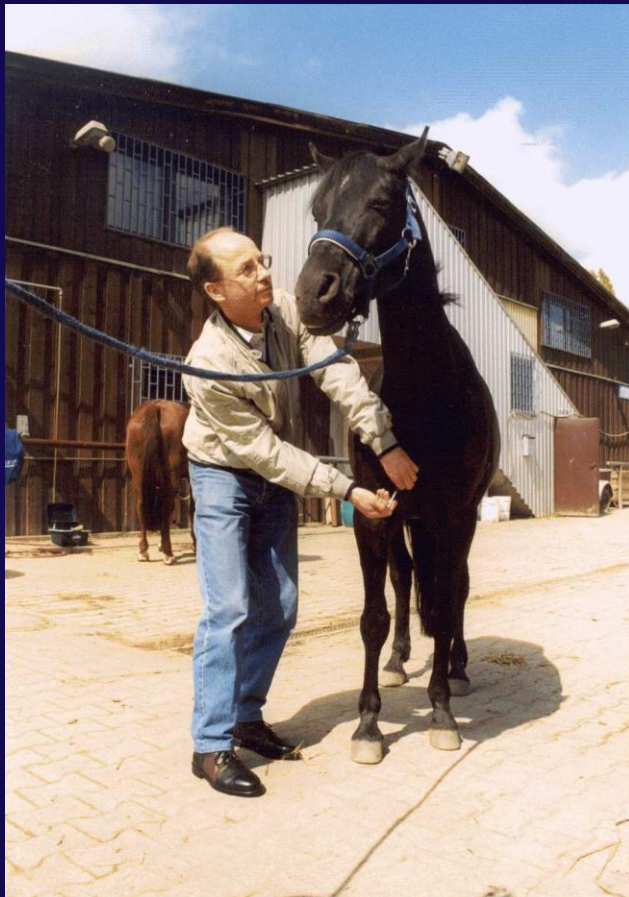
- is een vaccin door dierenarts te geven
- wordt als injectie in de spier gegeven
- moet na 14 dagen herhaald worden
- versnelt genezing door betere afweer
- kan natuurlijk ook preventief gebruikt worden

Behandelen met Insol® Dermatophyton ?

- paard mag enkele dagen niet/weinig werken
- proberen “stress” gedurende enkele dagen voor en na de vaccinatie te vermijden
- geeft soms een ‘reactie’ na de injectie
 - wat zwelling - koud afspuiten
 - zwelling en pijn - dierenarts waarschuwen
 - sloom en koorts - dierenarts waarschuwen
- nooit corticosteroiden of antibiotica geven

Insol® Dermatophyton

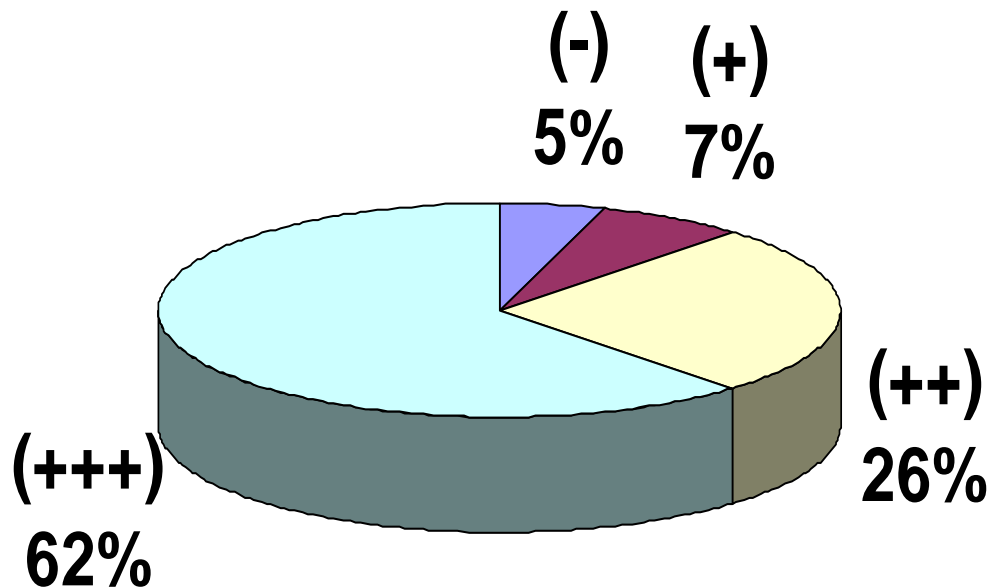
Waar zal dierenarts de injectie geven?



- *diep in de spier*
- *spier liefst 'ontspannen'*
- *liefst in de bil*
- *eventueel in de borst*
- *liever niet in de hals*
- *de tweede maal op een andere plaats*

Hoe effectief is Insol® Dermatophyton in Duitsland ?

- 139 dierenartsen vaccineren 2486 paarden

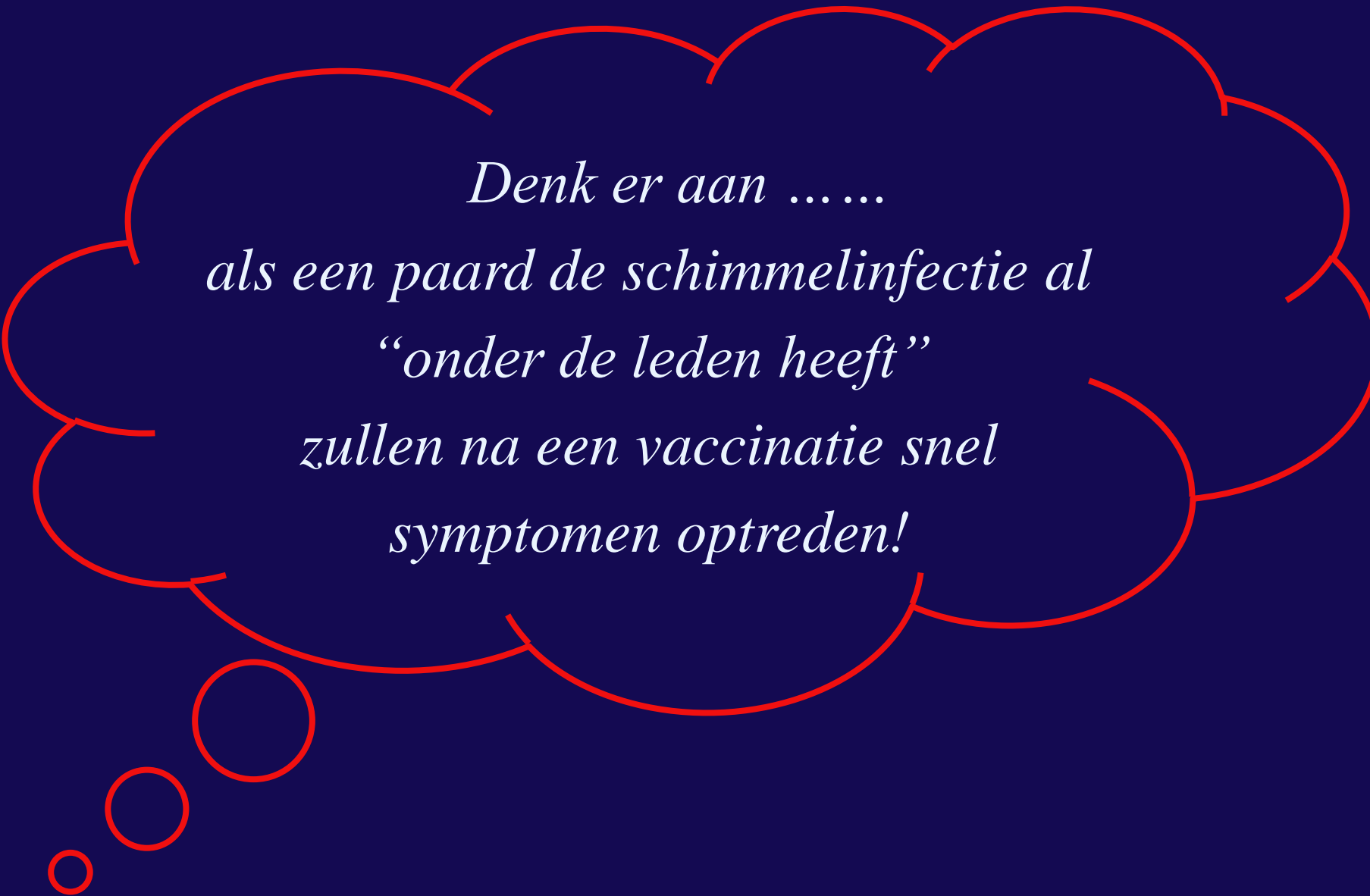




Wanneer vaccineren met Insol® Dermatophyton?

- paarden met symptomen van huidschimmel
- paarden die mogelijk besmet zijn
- paarden die op reis moeten
(tweede injectie tenminste 14 dagen voor vertrek)
- alle paarden op een "probleembedrijf"

hygiëne blijft essentieel!!!



Denk er aan
als een paard de schimmelinfectie al
“onder de leden heeft”
zullen na een vaccinatie snel
symptomen optreden!

Wanneer NIET vaccineren met Insol® D ?

- wanneer er minder opbouw van afweer is
 - bij veulens jonger dan 5 maanden
 - bij paarden die ziek of in stress zijn
- wanneer merrie drachtig is ??
- vlak voor belangrijke evenementen!

hygiëne blijft essentieel!!!

Conclusies

- een huidschimmelinfectie is onaangenaam
 - kan pijn en jeuk bij het paard geven
 - is besmettelijk voor andere paarden en soms voor de mens
 - het paard kan vaak niet gebruikt worden
 - de infectie beschadigt de huid en is lelijk
- de diagnose moet door een dierenarts gesteld worden (uitgebreide differentiële diagnose)
- de infectie moet zonodig behandeld worden en Insol® D kan daarbij nuttig zijn
- een goede hygiëne is essentieel voor succes!

Met dank aan



**Boehringer
Ingelheim**

*voor het beschikbaar stellen
van deze presentatie.*

