

STOMA-ZORG



Soorten stoma's

De twee meest voorkomende stoma's zijn:

Stoma op de dikke darm ([colostoma](#))

- Meestal op de linker onderbuik aangelegd
- Meestal dikke ontlasting

Stoma op de dunne darm ([ileostoma](#))

- Meestal op de rechter onderbuik aangelegd
- Meestal erg dunne ontlasting

TIJDELIJK OF BLIJVEND

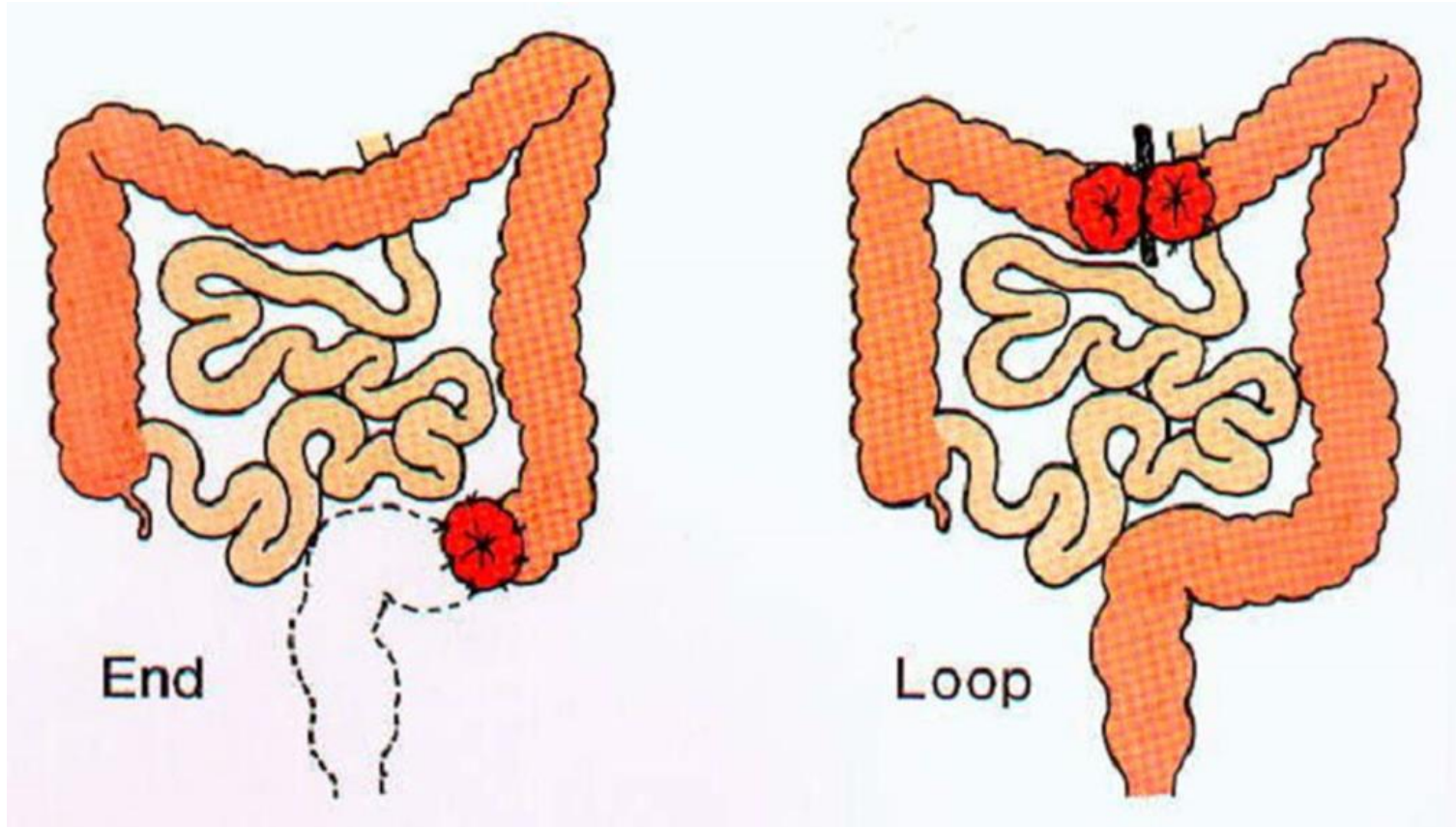
EEN STOMA OP DE DIKKE DARM OF DUNNE DARM KAN ENKELLOOPS OF DUBBELLOOPS WORDEN AANGELEGD.

EEN ENKELLOOPS (OF EINDSTANDIG) STOMA HEEFT ÉÉN OPENING. UIT DIE ENE OPENING KOMT DE ONTLASTING. (MEESTAL BLIJVEND)

EEN DUBBELLOOPS STOMA HEEFT TWEE OPENINGEN. UIT ÉÉN OPENING KOMT ONTLASTING EN UIT DE ANDERE OPENING

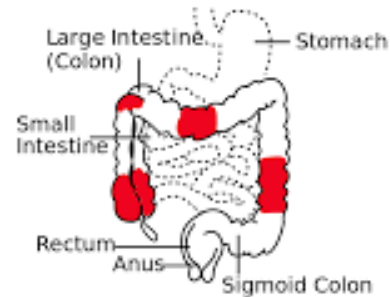
KOMT WAT SLIJM.(MEESTAL TIJDELIJK)



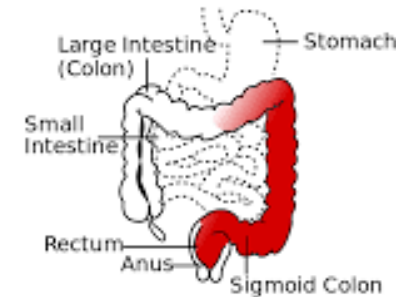


WAAROM EEN STOMA

- Een gezwel of tumor bij [darmkanker](#)
- Ernstige ontstekingen (bijvoorbeeld bij de [ziekte van Crohn](#) of [colitis ulcerosa](#))
- [Onbehandelbare verstopping](#)
- [Incontinentie](#)
- Aangeboren afwijkingen
- Ongeval of dwarslaesie



Crohn's Disease



Colitis ulcerosa

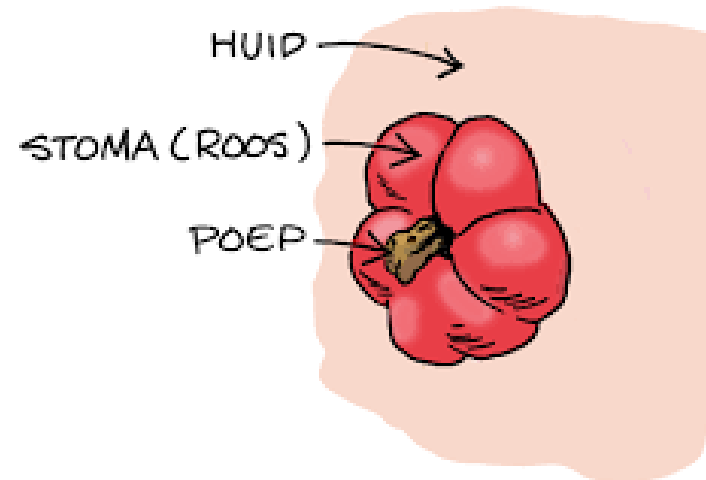
BELANGRIJK BIJ VERZORGING

- Goed passend stomamateriaal
- Het stomamateriaal op de goede manier bevestigen
- Voor goede hygiëne zorgen
- Tijdig problemen met en rond de stoma herkennen. Dit ter voorkoming van nare complicaties.
- Zorgvuldig te werk gaat en bij problemen niet aarzelen om hulp in te schakelen van de stomaverpleegkundige of medisch speciaalzaak.



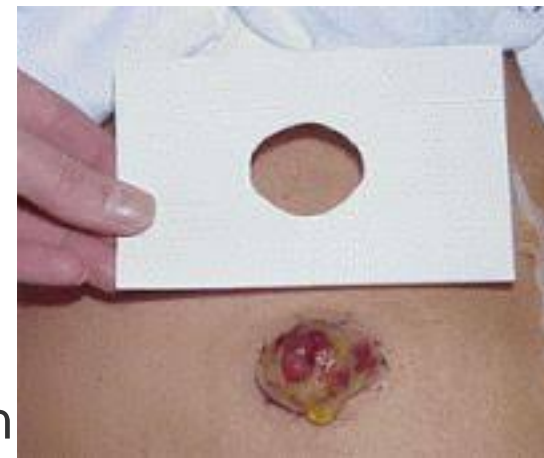
PROBLEMEN STOMA

- Als de stoma is veranderd van kleur en/of vorm
- Als ZV huidproblemen heeft
- Als ZV langer dan een dag geen ontlasting heeft
- Als ZV stoma meer dan 1,5 liter waterdunne ontlasting per 24 uur produceert



LEKKAGE

- Het stomamateriaal past niet goed
- De opening in het materiaal is te groot of te klein
- Er zitten oneffenheden in de huid, zoals plooien of littekens
- De stoma komt niet voldoende naar buiten
- Gewichtsveranderingen..
- De stoma kan van vorm veranderen. De eerste twee maanden na de ingreep gebeurt dat : de stoma wordt kleiner (slinkt). Daarna kan een stoma kantelen, uitstulpen of terugtrekken. Als dit lekkages oplevert, moet er opnieuw naar het opvangmateriaal worden gekeken.



HUID-IRRITATIE



HUIDPROBLEMEN

- De huid in contact komt met ontlasting of urine vanuit de stoma
- Transpiratie vanuit de huid niet goed wordt geabsorbeerd door de huidplak
- De huidplak te vaak of op onjuiste wijze wordt verwijderd
- Overgevoeligheid voor ingrediënten in de huidplak

Oorzaken huidproblemen

HUIDPROBLEMEN ONTSTAAN VEELAL DOORDAT:

- * DE HUID IN CONTACT KOMT MET ONTLASTING OF URINE
VANUIT DE STOMA**
- * TRANSPIRATIE NIET GOED WORDT GEABSORBEERD DOOR
DE HUIDPLAK**
- * DE HUIDPLAK TE VAAK OF OP ONJUISTE WIJZE WORDT
VERWIJDERD**
- * OVERGEVOELIGHEID VOOR INGREDIËNTEN IN DE HUIDPLAK**

HUID-LETSEL





MATERIALEN EN WERKWIJZE

- <https://www.youtube.com/watch?v=PgHs8Anggk&t=32s>
- Filmpje opmeten van stoma roosje



VERZORGING BIJ 1-DELIG MATERIAAL

1. LEG DE BENODIGDHEDEN KLAAR

- Nat gemaakte en droge gazen
- Een ééndelig stomazakje.
- Een afvalzakje.
- Stoma meetkaartje, pen en schaar (indien de opening in de huidplaat op maat moet worden gemaakt).



2. BEPAAL DE MAAT VAN DE OPENING MET HET MEETKAARTJE

Bepaal de maat van uw stoma en teken deze af op het meetkaartje. Knip dan het kaartje op maat.



3. KNIP DE OPENING IN DE HUIDPLAAT OP MAAT

Neem de gemeten opening over op de nieuwe huidplaat en knip de opening in de huidplaat op maat.



4. VERWIJDER HET GEBRUIKTE MATERIAAL

Haal het gebruikte stomamateriaal voorzichtig los en ondersteun daarbij de buik. Begeleidt dit eventueel met een vochtig gaasje.



5. MAAK DE HUID SCHOON

Maak de huid schoon met de nat gemaakte gazen. Gebruik alleen water, zonder zeep of andere producten waar vet in zit. Dep daarna de huid droog met de droge gazen.



6. BRENG HET STOMAMATERIAAL AAN

Verwijder het bescherm laagje van de huidplaat en vouw de huidplaat dubbel op de onderrand van de opening. Plaats eerst de onderkant van de opening tegen de stoma en breng het geheel rollend naar boven toe aan.



7. AANDRUKKEN STOMAMATERIAAL

Druk het zakje ca. 30 seconden goed aan, vooral rondom de stoma. Doe dit vanaf de buitenkant van het zakje.



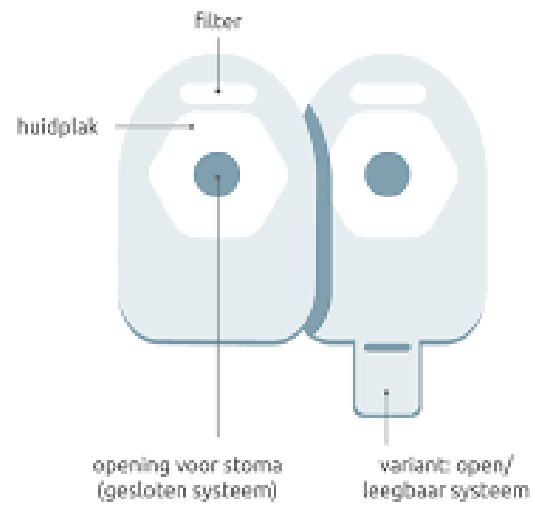
8. HET EINDRESULTAAT

Het materiaal zit op zijn plek.



1-delig stomazakje

voor colostoma en ileostoma:



- https://www.youtube.com/watch?v=58Q8tRU6L_8
- Filmpje verwisselen eendelig systeem

VERZORGING BIJ 2-DELIG MATERIAAL

1. LEG DE BENODIGDHEDEN KLAAR

- Nat gemaakte en droge gazen.
- Een stomazakje en een huidplaat.
- Een afvalzakje.
- Stoma meetkaartje, pen en schaar (indien de opening in de huidplaat op maat moet worden gemaakt).



2. BEPAAL DE MAAT VAN DE OPENING MET HET MEETKAARTJE

Bepaal de maat van uw stoma en teken deze af op het meetkaartje. Knip dan het kaartje op maat.



3. KNIP DE OPENING IN DE HUIDPLAAT OP MAAT

Neem de gemeten opening over op de nieuwe huidplaat en knip de opening in de huidplaat op maat.



4. VERWIJDER HET GEBRUIKTE MATERIAAL

Haal het gebruikte stomamateriaal voorzichtig los en ondersteun daarbij de buik. Begeleidt dit eventueel met een vochtig gaasje.



5. MAAK DE HUID SCHOON

Maak de huid schoon met de nat gemaakte gazen. Gebruik alleen water, zonder zeep of andere producten waar vet in zit. Dep daarna de huid droog met de droge gazen.



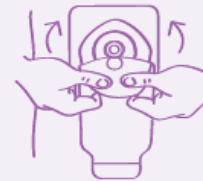
6. BRENG DE HUIDPLAAT AAN

Verwijder het bescherm laagje van de huidplaat en plak deze precies rond de stoma. Na het aanbrengen de huidplaat circa 30 seconden goed aandrukken, vooral rondom de stoma.



7. BRENG HET STOMAZAKJE AAN OP DE HUIDPLAAT

Controleer of deze rondom goed bevestigd is.

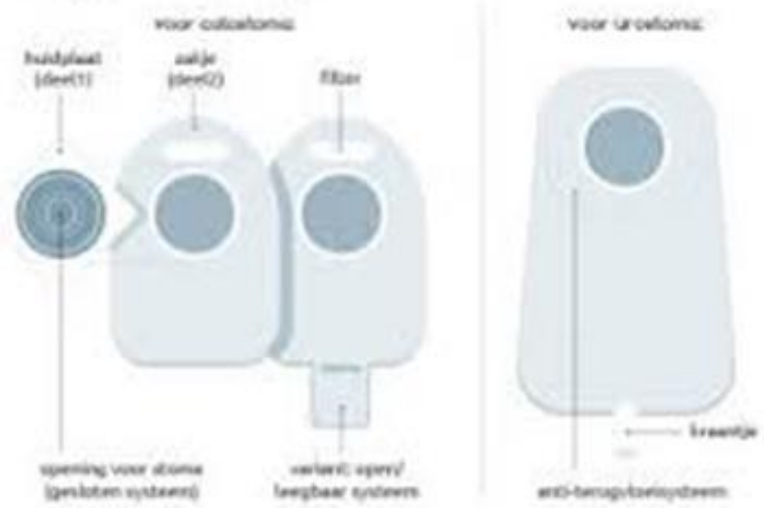


8. HET EINDRESULTAAT

Het materiaal zit op zijn plek.



2-delig stomazakje



- <https://www.youtube.com/watch?v=iSUZDXTZLuY>
- Filmpje verwisselen tweedelig systeem



Altijd zorgzaam

MediReva
Medische hulpmiddelen

In het zakje: Indikkingsmiddelen

- Verkrijgbaar in sachet, strip, capsule en tabletvorm
- Te gebruiken bij dunne ontlasting





Altijd zorgzaam

MediReva
Medische hulpmiddelen

In het zakje: Glijgels & Geurneutraliserende middelen

- Glijgels worden vergoedt
- Geurneutraliserende middelen worden niet vergoedt
- Glijgels Adapt en de Apzyme hebben als bijkomend voordeel dat ze ook geurneutraliserend werken en (door de glijgel eigenschappen) vergoedt worden



OPVULMIDDELEN

VULLEN ONEFFENHEDEN EN KULTJES OP NAAST STOMA EN BESCHERMEN DE HUID

- Pasta
- In vloeibare vorm (tube)
- Pasta ringen
- Pasta strips
- Pasta wiggetjes
- Pasta ogen



HUID BESCHERMENDE HULPMIDDELEN

- Rode huid.....Beschermen
 - Spray of Doekjes op basis van siliconen óf
 - Barrière crèmes óf
 - Hydrocolloïd plak
- Natte en ontvelde huid.....Beschermen en genezen
 - Pasta en/óf
 - Poeder en/óf
 - Hydrocolloïd plak



WANNEER EN HOE POEDER GEBRUIKEN

- Alleen bij open wondje, dus **niet** op droge huid
- Poeder op de open wondjes strooien, overtollig wegblazen/ vegen.
- Wanneer de huid niet langer open is, over op een huidbeschermmer als barrière crème of een filmlaag bijv. Cavilon



- https://www.youtube.com/watch?v=OjRpHvS_tSE&index=3&list=PLUxEYB-WNxyPiZqx38kc4fWBlue04TACx

Filmpje:

Je zal het maar hebben



Voorbeelden Stoma's

Wat zie je?

Wat zou er aan de hand kunnen zijn?

PROLAPS

Een prolaps is een uitstulping van de darm uit de stoma. Een prolaps kan iedere stomadrager overkomen en is het gevolg van te veel druk op de buikwand.



BUIK-DARMOPERATIE

Tijdens de darmoperatie wordt een darmlis door de opening(stoma) gelegd en vastgezet met kunststof staafje zodat deze kan vastgroeien in buikwand.



DUBBELOOPS-STOMA



STOMA-RANDEN ZIJN INGETROKKEN



HERNIA (BREUK) DOOR VERZWAKTE BUIKWAND



GRANULOMA'S EN BLOEDEND STOMA



OEDEEM (VOCHT) IN DARMSTOMP



NECROTISCHE (AFSTERVENDE) DARMSTOMP



