

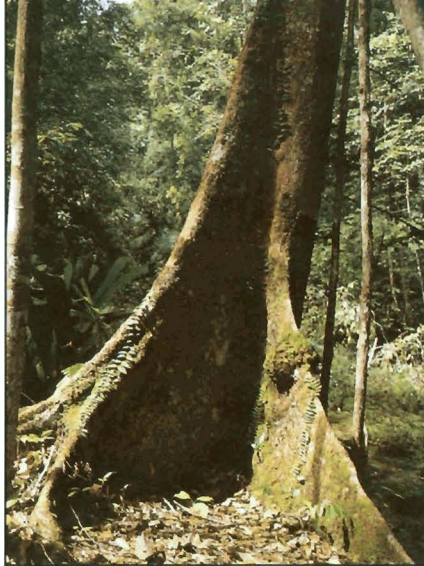


Naar duurzaam bosbeheer

# TOEKOMST VOOR TROPISCH HOUT



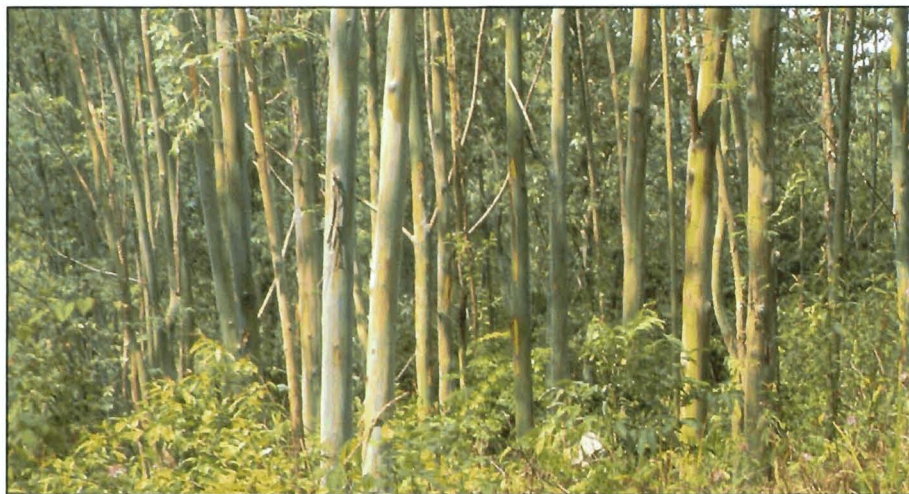
De discussie over het gebruik van tropisch hout is rationeler geworden. De feiten over het verdwijnen van het tropisch bos komen in het juiste licht te staan, zoals het gegeven dat gemiddeld 80% van de teruggang is toe te schrijven aan zwerflandbouw, stedenbouw en infrastructurele werken. Over het streven naar duurzaam bosbeheer bestaat geen meningsverschil. Het vereist echter wel een zorgvuldige aanpak: het gevaar van bemoeizucht dient te worden vermeden, zodat de producentenlanden het bestaande overleg niet afbreken. De contouren van duurzaam bosbeheer, opgesteld samen met deze landen, beginnen zich af te tekenen.



1.



2.

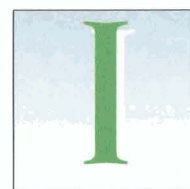


3.



4.

1. Als bron van wetenschappelijke gegevens.
2. Producentenlanden zijn zich bewust van de waarde van hun bossen.
3. Constructieve benadering leidt tot instandhouding tropisch bos.
4. Bosbeheer vereist kennis van zaken en internationale samenwerking.
5. Als bron van genetische informatie.
6. Als waardevol educatiemiddel.



Is het verantwoord tropisch hout toe te passen? Al jaren wordt wereldwijd over deze vraag gedebatteerd. Een antwoord is wel te geven, maar dit vereist

tijd, niet alleen omdat er veel facetten aan verbonden zijn, maar ook omdat er zoveel landen bij betrokken zijn. Dit betekent niet slechts een simpele optelling van zaken, maar een vermenigvuldiging. Het is daarom van groot belang de positieve ontwikkelingen op het gebied van duurzaam bosbeheer die thans wereldwijd hun beslag krijgen, krachtig te stimuleren.

De Nederlandse regering, die aanvankelijk wat hard van stapel liep, is tot een heroriëntatie gekomen. Zij probeerde druk op de ketel te zetten met de maatregel om vanaf 1995 alleen het gebruik van duurzaam geproduceerd hout toe te staan, maar moest erkennen dat dit contraproductief kan uitwerken. Zij legt nu de nadruk op het streven naar duurzaam bosbeheer, niet op basis van strafmaatregelen, maar op grond van beleid dat zo'n bosbeheer werkelijk naderbij brengt. Daarom zoekt de Nederlandse regering contacten met de landen, waarmee ons land handel in tropisch hout bedrijft, te weten Maleisië, Indonesië, Kameroen en Gabon. Naast aandacht voor de grootste veroorzaker van de ontbossing, de zwerflandbouw, moet de aanpak leiden tot een verantwoorde houtproductie op basis van duurzaam bosbeheer.

Ook in ruimer verband zitten de producentenlanden niet te wachten op opgeheven vingers. Zeker niet van landen die het economisch voor de wind gaat en een welvaart doordat ze in het verleden bijna al hun oerbossen hebben omgezet in produktiebos. Een bevredigend resultaat valt alleen te verwachten, wanneer wordt uitgegaan van kennis van zaken en van een praktijkgerichte samenwerking op basis van interna-



tionale afspraken tussen producenten en afnemers.

### Averechts

Het is een juiste veronderstelling dat het verantwoorde gebruik van tropisch hout bevorderlijk is voor het blijven nakomen van die wereldwijde afspraken. Partijen blijven immers met elkaar in gesprek. Acties als een boycot of beperkende maatregelen werken averechts. In dat geval voelen de producentenlanden zich in de klagenbank gezet en de consumentenlanden, waaronder Nederland, zetten zichzelf buitenspel. Zo kunnen deze laatste landen op de verdere gang van zaken geen enkele invloed meer uitoefenen. Van communicatie en discussie, laat staan van uitwisseling van kennis, ervaring en ideeën, komt dan hoegenaamd niets meer terecht. Op die manier bereikt men wat men wil vermijden: de bossen worden aan hun lot overgelaten, dat wil zeggen vernietigd.

### Meer dan herplant

Maar, wat is verantwoord gebruik? Op macroniveau is het antwoord simpel: gebruik niet meer dan bijgroeit. Dat is altijd de invalshoek geweest. Duurzaam bosbeheer is feitelijk een typisch westerse term. Europa, Canada en Noord-Amerika hebben er een ruime en positieve ervaring mee. Het ligt voor de hand dat men dit begrip naar ontwikkelingslanden exporteert. Duurzaam bosbeheer in landen met tropisch bos ligt echter minder eenvoudig. De producentenlanden weten intussen hun bossen op waarde te schatten en zijn reeds een eind op weg naar duurzaam bosbeheer. Maar over wat dit in detail moet inhouden voor de vele soorten tropisch bos, wordt internationaal nog steeds naar een consensus gezocht. In ieder geval moet duurzaam bosbeheer meer inhouden dan alleen herplant. De Internationale Tropisch Hout Organisatie (ITHO), een samenwerkingsverband binnen de Verenigde Naties van houtproducerende en -consumerende landen, laat de afzonderlijke producentenlanden de ruimte hun eigen beleid in te vullen.

De Nederlandse houthandel en -industrie en de Nederlandse regering hebben uitdrukkelijk hun voorkeur uitgesproken voor het betrekken van duurzaam geproduceerd hout. Daar kan het echter niet bij blijven. De enige weg die werkelijk perspectief biedt, is samenwerking op basis van internationale afspraken, waartoe ook ontwikkelingsamenwerking behoort.

### Ontwikkelingslanden

Over de omvang van de bossen bestaat veel informatie, al blijft het moeilijk de



hoeveelheden op wereldschaal goed te schatten. Tropische bossen nemen op dit moment naar schatting 1,7 miljard hectare in beslag. Hiervan bestaat 40% uit echt regenwoud, dat voornamelijk is geconcentreerd in drie regio's: Zuidoost-Azië, West- en Centraal-Afrika en het Amazonegebied. Nederland betreft z'n tropisch hout voornamelijk uit Zuidoost-Azië, een kleiner deel uit West-Afrika en vrijwel niets uit het Amazonegebied. Volgens recente rapporten van de FAO (Food and Agricultural Organization of the United Nations) neemt het totale gebied aan tropisch bos per jaar af met naar schatting 0,8%. Vrijwel alle tropische bossen bevinden zich op het grond-



6.

gebied van ontwikkelingslanden. Deze landen worstelen meestal met een explosieve bevolkingsgroei, het ontbreken van harde valuta, gebrek aan scholing, een grote armoede en starre machtsstructuren.

In grote lijnen is bekend waarom het totale aantal tropische bossen slinkt, al liggen de verhoudingen van deze oorzaken per land en zelfs per streek verschillend. Het bevolkingsvraagstuk met als gevolg zwerfvlucht is verreweg het grootste probleem. Het gebruik van hout als brandstof hangt hiermee nauw samen. Ook het ontstaan en de uitbreiding van steden en het aanleggen van infrastructurele werken leggen >



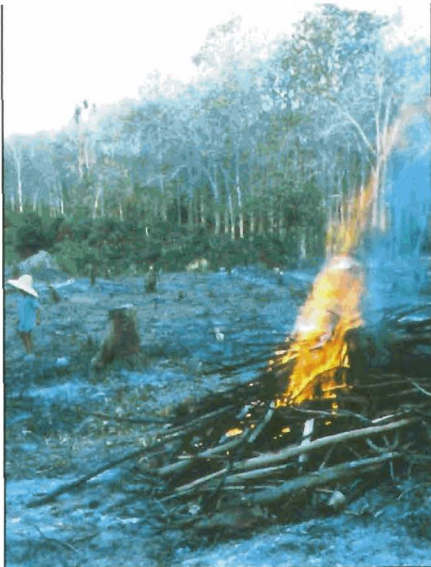
## Groene longen

Dat tropische regenwouden de groene longen van de wereld zijn, is een misverstand.

Een groeiend bos legt grote hoeveelheden koolstofdioxide (CO<sub>2</sub>) vast en produceert zelf zuurstof. Een volgroeid tropisch regenwoud is echter in evenwicht: de verhouding opname-afgifte (koolstofdioxide-zuurstof) is in balans door het afsterven van planten en bomen.

een grote druk op de bossen. Voor miljoenen mensen in deze landen geldt evenwel: eerst eten, dan bomen. Gemiddeld 80% van de teruggang van de tropische bossen is toe te schrijven aan bovenstaande oorzaken. Beperking van het tropisch houtgebruik in de westerse wereld is dan ook een druppel op een gloeiende plaat. Het eigen gebruik in de ontwikkelingslanden is tweemaal zo groot.

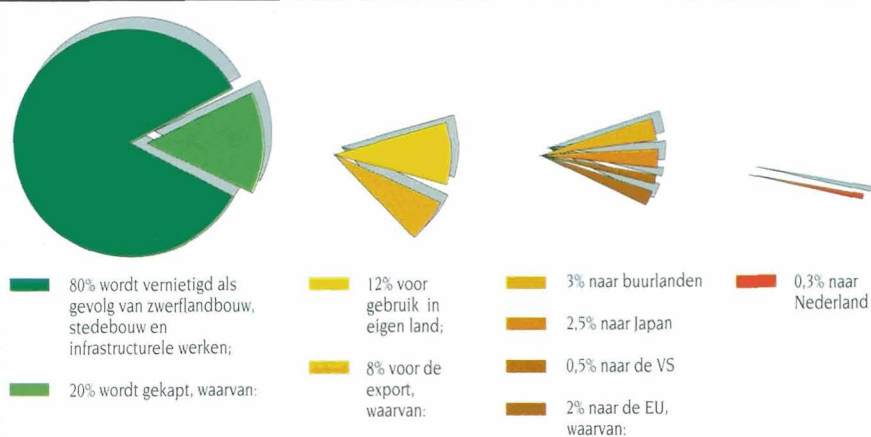
Een serieuze oplossing is alleen te verwachten door samen met de landen in kwestie te werken aan oplossingen voor hun problemen, een gedragslijn die de



7.



8.



7. Bos platbranden voor (zwerf)landbouw, een van de belangrijkste oorzaken voor de teruggang van het tropisch bos.

8. Het gevolg van zwerflandbouw.

9. Verbetering teelttechnieken.

10. Instandhouding biodiversiteit.

11. Kwekerijen als onderdeel van duurzaam bosbeheer.



9.

internationale gemeenschap thans probeert te realiseren.

## Rampenscenario

De producentenlanden zijn zich, als gezegd, bewust van de waarde van hun tropische bossen. Ondanks de vaak beperkte middelen werken zij aan duurzaam bosbeheer. De inkomsten uit de houtverkoop mogen daarom niet teruglopen, anders rest er voor de bossen weinig anders dan een rampenscenario. Moet men tropisch hout kopen, wanneer dat openingen biedt voor een beter bosbeheer? Het antwoord is ja. Zorgvuldig beleid, kennisoverdracht, geduld, geld en kundig management zijn no-

dig om de bossenbalans positief te krijgen en te houden. Met het geld dat de houtexport oplevert, kunnen de producentenlanden de middelen aanschaffen, die het bos in stand houden. Zo werkt het bos zich als het ware langs de eigen stammen omhoog. Radicale maatregelen op basis van simpele en ook onjuiste stereotypen dreigden de initiatieven op dit gebied ernstig schade te berokkenen. Omgekeerd zou men kunnen stellen, dat het tropisch bos al veel dramatischer in omvang zou zijn teruggelopen, als er nooit handel in tropisch hout was geweest. Niemand had er dan weet van gehad.

Gelukkig zijn er goede voorbeelden die duidelijk maken hoe een goed bosbeheer mogelijk is. Er zijn landen die hun bossen als permanente bron van harde valuta zien en alles in het werk stellen om te voorkomen dat hun houtproductie tot bosvernietiging leidt. Daarnaast zijn verschillende landen al een eind op weg om die situatie te bereiken. Natuurlijk blijven er ook gebieden over die nog lang niet zo ver zijn en ontwikkelingshulp van landen als Nederland hard nodig hebben.

## Functies bos

Bij het definiëren van duurzaam bosbeheer is het belangrijk te weten wat voor functies



### Conversiebos

Tegenwoordig valt ook vaak de term conversiebos. Conversiebossen of herbestemmingsbossen vormen een hoofdstuk apart. Het zijn bossen die in het kader van een samenhangend bos- en landinrichtingsbeleid in de toekomst een andere bestemming krijgen. Hierbij valt te denken aan stadsuitbreiding, grote infrastructurele werken als stuwmeren, landbouw, agrobos of houtplantages. De vraag of hout uit deze bossen het predikaat 'duurzaam' moet krijgen (in termen van duurzaam bosbeheer), staat op dit moment ter discussie. Het gebruik van hout uit de conversiebossen haalt de druk van de overige bossen af, dit levert een bijdrage aan de ontwikkeling van duurzame bosbouw.

bossen hebben. In het algemeen kan men deze in vier samenhangende groepen onderverdelen:

1. Ecologische functies. Deze dragen bij aan de stabilisering van het leefmilieu.
2. Functies voor menselijk gebruik. Hieronder wordt verstaan het bieden van leefruimte aan mensen voor wonen, werken en recreëren, zonder dat het bos in essentie wordt aangetast.
3. Economische functies. Het leveren van bosprodukten, en dat in zeer brede zin: niet alleen hout, maar ook bosvruchten, planten, bloemen, bladeren, dieren, mineralen en grondstoffen voor medicijnen.
4. Informatieve functies. Het bos is ook op te vatten als bron van wetenschappelijke gegevens, als waardevol educatiemiddel en als schatkamer van genetische informatie.

De concrete invulling van deze functies is voor elke regio en voor elk bostype weer anders en moet op termijn zijn beslag krijgen. Er is bij deze omschrijving geen onderscheid gemaakt tussen tropisch en niet-tropisch bos.

### Bostypen

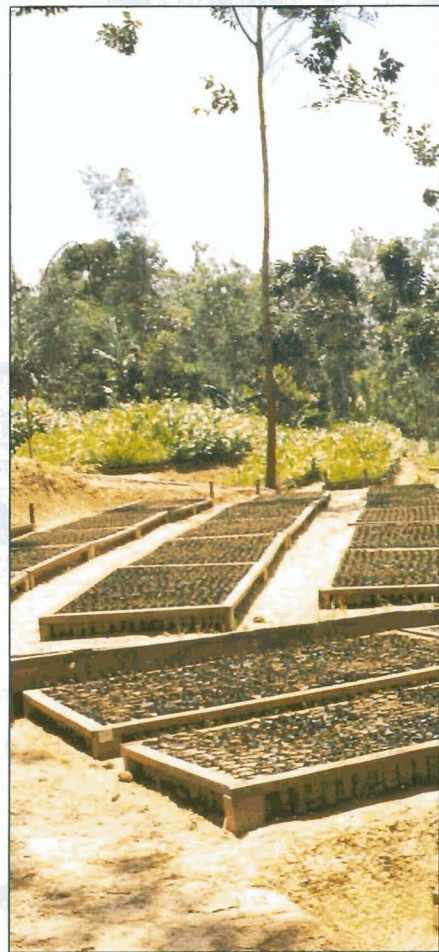
Eveneens van belang bij het vaststellen van duurzaam bosbeheer is de bossen in te delen naar de mate van menselijke beïnvloeding. De ITHO onderscheidt vanuit deze invalshoek vijf soorten bos:

1. Primair bos, ook wel oerbos genoemd. Dit is een stabiel bostype dat vrijwel geen invloed ondergaat van menselijke activiteiten. Kenmerkend is een veelal uitbundige verscheidenheid van plant- aardig en dierlijk leven.

10.



2. Gemodificeerd bos. Dit bostype waarin weliswaar de invloed van menselijke activiteit valt waar te nemen, draagt nog de kenmerken van het primaire bos. Zo is er nog steeds veel variëteit in plant- aardig en dierlijk leven. Wanneer zo'n bos langere tijd met rust wordt gelaten, ontstaat weer primair bos.
3. Secundair bos. Dit bos verschilt aanmerkelijk van de oorspronkelijke staat. Tweede generatie-bomen overheersen; zeer oude exemplaren ontbreken vrijwel geheel en vaak is er een overvloed van klimplanten. De biodiversiteit is sterk verminderd.
4. Aangeplant bos, ook wel plantagebos. In



11.

dit bostype overheersen aangeplante bomen. Het zijn vaak monocultures, dat wil zeggen grote arealen met dezelfde boomsoorten.

5. Agrobos. Hier gaat het om kleinere, aangeplante bossen als onderdeel van een landbouwgebied. Tussen de bomen vindt specifieke teelt van produkten plaats.

### Convenant Tropisch Hout

In het kader van duurzaam bosbeheer stelde de Nederlandse regering in 1991 het Regeringsstandpunt Tropisch Regenwoud op. Om dit praktisch uitvoerbaar te ma- ➤



### Computermodel

Midden 1994 verscheen een studie van de Groningse hoogleraar economie prof.dr.C. Jepma. Hij had met steun van de Stichting Tropenbos een computermodel ontwikkeld, dat laat zien welke invloed verschillende maatregelen hebben op de ontbossing. Zijn simulatie geeft aan dat beperking van het houtgebruik en zelfs duurzaam bosbeheer van weinig betekenis zijn voor het tempo, waarin de ontbossing verloopt. Een jaarlijkse investering van 1,5 miljard dollar in duurzaam bosbeheer levert betrekkelijk weinig op: de ontbossing op het Afrikaanse continent na 30 jaar zou slechts 2% minder bedragen dan zonder deze investering.

Wat wel helpt, zijn grootschalige investeringen in ondermeer landbouw en scholing. Met jaarlijks 32 miljard dollar voor bodembehoud, herbebossing, landbouw- en bosbouwkundig onderzoek, gezinsplanning en onderwijs aan vrouwen zou de ontbossing in Afrika in 30 jaar met 12% dalen. En dat is dan, vergeleken bij andere continenten, nog het gunstigste effect. Dit onderzoek bevestigt dat de houtexport in deze ontwikkeling geen rol van betekenis speelt, en stelt nogmaals de werkelijke oorzaken in een helder daglicht.



12.



13.



14.

12. Leefruimte voor de orang-oetan.

13. Microbiologische technieken verbeteren de kweekmethoden.

14. Wetenschap en techniek dragen bij aan ontwikkeling duurzaam bosbeheer.

15. Lokale bevolking steeds meer ingeschakeld bij verzorging nieuwe aanplant.

16. Primair bos met enige menselijke invloed (Colombia).

17. Haast geen beter alternatief denkbaar in de waterbouw (azobé).

18. Iroko kozijnen gaan een leven lang mee.

15.



ken, kwam in 1993 het Convenant Tropisch Hout tot stand. Met deze overeenkomst spraken bedrijfsleven, vier ministeries en twee natuurbeschermingsorganisaties af eind 1995 over te gaan op het invoeren en gebruiken van hout uit duurzaam beheerd bos. Vanwege de problematiek met de conversiebossen stapten de twee natuurbeschermingsorganisaties in 1994 uit het Convenant. De overige partijen hebben hen onlangs weer opgeroepen deelnemer te worden.

Consequentie van deze 1995-maatregel was dat er overeenstemming moest komen

over de wijze waarop hout uit duurzaam beheerde bossen moet worden onderscheiden van hout uit niet-duurzaam beheerde bossen. Certificering dus. Door een commissie van deskundigen onder leiding van prof.dr.C.W. Stortenbeker werden algemene duurzaamheidscriteria vastgesteld. Al snel bleek echter dat de Convenantpartners zich doelen hadden gesteld, die meer tijd vergen om tot een verantwoord resultaat te komen. Een interdepartementale werkgroep inventariseerde de mogelijkheden en onmogelijkheden van certificering. De werkgroep kwam tot de conclusie dat onafhankelijke certificering een uiterst gecompliceerde zaak is. Zij ziet voorlopig alleen mogelijkheden in een stapsgewijze realisering die moet beginnen met bilaterale overeenkomsten, overigens wel met de bedoeling uiteindelijk tot wereldwijde afspraken te komen.

### Gefaseerd innovatief keurmerk

Bij de evaluatie van het Convenant in de Tweede Kamer in november 1994 klonken soortgelijke geluiden door. De minister voor Ontwikkelingssamenwerking Jan Pronk gaf toe dat de planning niet realistisch was geweest en dat de datum van eind 1995 contraproductief had gewerkt. Niettemin blijven de doelstellingen recht overeind



staan. Het belang van een internationale coördinatie zowel binnen de ITHO en de WHO (Wereld Handels Organisatie; voorheen GATT) als binnen de Europese Unie krijgt meer nadruk. Ondanks het relatief kleine aandeel van Nederland op de internationale tropisch houtmarkt, heeft ons land in het internationale overleg een betrekkelijk invloedrijke rol. Die invloed zou sterk afnemen, wanneer de Nederlandse vraag naar tropisch hout zou verminderen. De Tweede Kamer besloot bij de evaluatie de einddatum van 1995 van het CTH door te schuiven naar de internationaal overeengekomen datum van 2000. In het kader hiervan wil de overheid samen met het bedrijfsleven binnen afzienbare tijd komen met een gefaseerd innovatief keurmerk voor tropisch hout. Met dit eigen keurmerk, gebaseerd op wat thans haalbaar is op het gebied van duurzaam bosbeheer, wil de Nederlandse overheid duurzame houtproductie verder stimuleren. De aan dit keurmerk gekoppelde eisen zullen in de komende jaren in fases strenger worden.

Het Nederlandse keurmerk loopt vooruit op het internationale keurmerk, omdat de wereldwijde inspanning om (in het jaar 2000) te komen tot een volledige certificering van duurzaam geproduceerd hout, een zeer ingewikkelde zaak blijkt. Tientallen landen en vele instanties van allerlei disciplines zijn er bij betrokken. Politiek en bestuurlijk moeten tal van zaken internationaal op elkaar worden afgestemd. Met andere woorden, wat morgen mogelijk is, kan niet vandaag. De komende tijd zullen proefprojecten voor certificering worden aangewezen. Deze projecten moeten inzicht verschaffen in wat praktisch haalbaar en effectief is.

### Contouren

Samenvattend valt er veel goeds te zeggen. Op het totale Nederlandse houtgebruik beslaat tropisch hout ongeveer 10%. Momenteel komt ruim 90% daarvan uit gebieden waar de overheid een verantwoord bosbeleid nastreeft en ook al flinke vooreringen heeft gemaakt met duurzaam bosbeheer. De komende jaren mogen we verder bijdragen verwachten van wetenschap en techniek aan de ontwikkeling van een dergelijk bosbeheer. Satellietverkenning draagt nu al bij aan een betere inventarisatie en bewaking van grote bosgebieden. Microbiologische technieken verbeteren de kweekmethoden voor jonge aanplant. Minder bekende houtsoorten worden thans onderzocht op hun geschiktheid voor bepaalde toepassingen. Door hoogwaardiger verwerking van hout, zoals verbeterde zaagmethoden, lamineren en vingerlassen, 16.

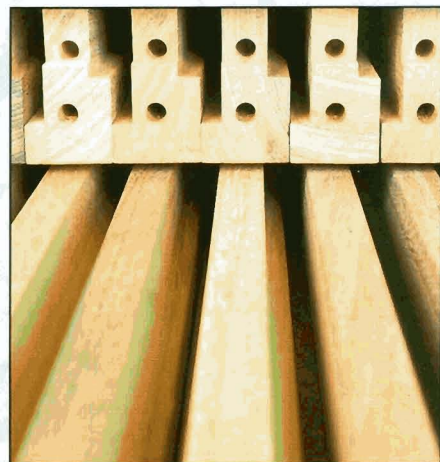


is netto meer van het gekapte hout te gebruiken. Op steeds meer plaatsen in de wereld werkt ook de lokale bevolking mee aan de instandhouding van de eigen bossen door het verzorgen van nieuwe aanplant. Daarbij krijgen zij steun van zowel de eigen overheid als van internationale organisaties. Ook de opbrengsten uit de houtexport spelen hierbij een niet onbelangrijke rol.

In het licht van al deze ontwikkelingen kan men stellen dat tropisch hout mag en kan, mits het duurzaam is geproduceerd. Het is aan de gebruiker wat hij wil toepassen. Maar hij kan niet langer volhouden dat het



17.



18.

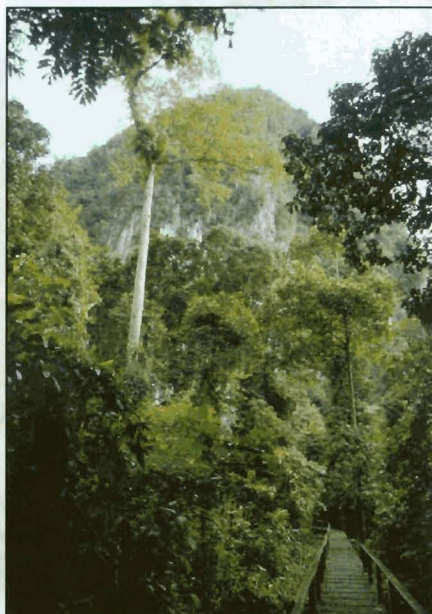
tropisch bos wordt gered door geen tropisch hout te gebruiken. De laatste tien jaar is de kennis van en het inzicht in bosbeheer sterk gegroeid. In veel landen worden de effecten daarvan zichtbaar. Het is het begin van een proces dat de ontbossing moet keren. De genomen en nog te nemen maatregelen zullen er zeker toe bijdragen dat de bevolkingen van de ontwikkelingslanden zich steeds bewuster worden van de waarde van hun bossen. Het lot van de tropische bossen ligt uiteindelijk in hun handen. □

NICO SCHELLINGERHOUT



Naar duurzaam bosbeheer

# TOEKOMST VOOR TROPISCH HOUT



## Overdrukken en informatie

Overdrukken van dit artikel zijn verkrijgbaar bij:



CENTRUM HOUT

Postbus 1350  
1300 BJ Almere  
Houtinformatielijn: 036-5329946

## COLOFON

### Vormgeving, zetwerk en lithografie

Touch Design Zeewolde.

### Fotografie

Aldo Allesie Baarn.  
Centrum Hout Almere.  
Indonesische Ambassade Brussel.  
Stichting Tropenbos Wageningen.

© 1995 Centrum Hout Almere.

Artikelnummer 100020