

Noorderpoort

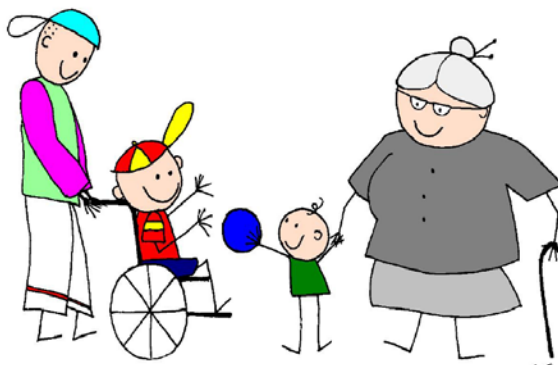
Gezondheidszorg & Welzijn

STUDIEWIJZER

DEEL 3 – DE TOETSING EN BEOORDELING

Combi-opleiding

**Verzorgende-IG / Maatschappelijke zorg niv. 3
Maatschappelijke zorg met basisjaar niv. 3 / niv. 4**



SCHOOLJAAR 2019-2020

INHOUDSOPGAVE

VOORWOORD	3
DEEL 3 DE TOETSING EN BEOORDELING	5
3.1 Hoe gaat de toetsing en beoordeling?	5
3.2 Aangepaste toetsing/examinering	5
3.3 Welke toets- en beoordelingsregels zijn er?	6
3.3.1 Je moet je houden aan de toetsmomenten	6
3.3.2 Gevolgen van afwezigheid op toetsmomenten	6
3.3.3 Je zorgt voor orde en rust tijdens toetsmomenten	7
3.3.4 Eerste kans en herkansing.....	7
3.3.5 Extra kans	10
3.3.6 Handelen bij onregelmatigheden.....	10
3.3.7 Bekendmaken van resultaten en handelen bij klachten	10
3.4 Hoe gaat de besluitvorming over mijn studievoortgang?	11
3.4.1 Bindend studieadvies in eerste leerjaar dat je de opleiding doet.....	11
3.4.2 Overgangsbepalingen.....	12
3.4.2.1 Je mag zonder meer door met de combi-opleiding MVZ.....	12
3.4.2.2 Je stapt van de combi-opleiding MVZ over naar de opleiding VP op niveau 4	12
3.4.2.3 Je vervolgt de combi-opleiding MZ3/4 via MZ4 of gaat door met MZ3.....	13
3.4.2.4 Je mag niet door met de opleiding.....	14
3.4.2.5 Je mag op niveau 3 door onder voorwaarden	14
FORMULIEREN BIJ DEEL 3	14
BIJLAGE: TOETSOVERZICHTEN INCL. OVERGANGSEISEN PER OPLEIDING / LEERJAAR	17

VOORWOORD

Voor je ligt deel 3 van de studiewijzer voor studenten die in schooljaar 2019-2020 starten met

- De combi-opleiding Maatschappelijke zorg niv. 3/Verzorgende-IG (MVZ) op Noorderpoort Gezondheidszorg en Welzijn Groningen (GEW) of Noorderpoort Gezondheidszorg Assen (GZA)
- De combi-opleiding Maatschappelijke zorg (MZ) met het basisjaar MZ niv. 3 en niv. 4 op Noorderpoort Gezondheidszorg en Welzijn (GEW).

In de **combi-opleiding MVZ** combineren we de volgende opleidingen:

- Maatschappelijke Zorg niv. 3 Begeleider specifieke doelgroepen (BSD, crebonummer 25475) of Begeleider gehandicaptenzorg (BGZ, crebonummer 25476) en
- Verzorgende Individuele Gezondheidszorg (crebonummer 25491).

Binnen de combi-opleiding zijn er verschillende opleidingstrajecten (zie onderstaand schema). Je stroomt in principe uit met twee diploma's: dubbelkwalificering, tenzij dit niet haalbaar blijkt.

Naast de combi-opleiding bieden we op verzoek van instellingen ook verkorte opleidingen gericht op één diploma en dus enkelkwalificering aan.

Opleidingstraject	Leerweg	Cohort	GEW	GZA
3-jarige combi-opleiding MZ-Begeleider/Verzorgende-IG met dubbelkwalificering	BOL	Sept. 2019-Juli 2022	MVZ9	VZ19A
2,5-jarige combi-opleiding MZ-Begeleider/Verzorgende-IG met dubbelkwalificering	BOL	Sept. 2019-Febr. 2022	MVZK9	Wordt niet aangeboden in Assen
		Febr. 2020-Juli 2022	MVZK9f (start in febr. is onder voorbehoud voldoende aanmeldingen)	
3-jarige combi-opleiding MZ-Begeleider/Verzorgende-IG met dubbelkwalificering	BBL	Sept. 2019-Sept. 2022	Wordt niet aangeboden in Groningen	3D1909 (start in sept.)
		Febr. 2020-Febr. 2023		3D2003 (start in febr. onder voorbehoud voldoende aanmeldingen)
2-jarige opleiding MZ-Begeleider en /of Verzorgende-IG met dubbel- of enkelkwalificering	BBL	Sept. 2019-Juli 2021	SAVK9	Wordt niet aangeboden in Assen
		Febr. 2020-Febr. 2022	SAVK9f (start in febr. is onder voorbehoud voldoende aanmeldingen)	
1,5-jarige opleiding Verzorgende-IG met enkelkwalificering	BBL	Sept. 19-Febr. 21	Wordt niet aangeboden in Groningen	3D1908
		Febr. 20-Juli 21	VIGK9f	Start in febr. is onder voorbehoud voldoende aanmeldingen

In de **combi-opleiding MZ** combineren we in leerjaar 1 (het basisjaar) de volgende opleidingen:

- Maatschappelijke Zorg niv. 3 Begeleider specifieke doelgroepen (BSD, crebonummer 25475) en Begeleider gehandicaptenzorg (BGZ, crebonummer 25476) en
- Maatschappelijke Zorg niv. 4 Persoonlijk begeleider specifieke doelgroepen (PBSD, crebonummer 25478) en Persoonlijk begeleider gehandicaptenzorg (PBGZ, crebonummer 25477).

Na het basisjaar gaat de opleiding verder als combi-opleiding MZ gericht op niveau 3: BSD en BGZ.

Opleidingstraject	Leerweg	Cohort	GEW	GZA
3-jarige combi-opleiding MZ met basisjaar MZ3/MZ4 en uitstroom BSD of BGZ	BOL	Sept. 2019- Juli 2022	MZ9	Wordt niet aangeboden in Assen

In deel 3 van de studiewijzer staat de informatie over de toetsing en beoordeling van de studievoortgang binnen de opleiding die je volgt. Een nadere uitwerking hiervan vind je in het addendum beoordelingsregels. De informatie is in je-vorm geschreven om het zo duidelijk mogelijk over te brengen. Achterliggende algemene informatie vind je in de schoolgids en via de apps (de tegeltjes) in de Noorderportal. De formulieren waarnaar wordt verwezen staan allemaal in een zg. formulierenwiki.

De informatie in dit deel van de studiewijzer geldt ook voor studenten die in leerjaar 2 en 3 van de opleiding zitten of een verlenging hebben (cohort 2018, 2017 en 2016).

We hopen dat dit deel van de studiewijzer jou als student, maar ook medewerkers en andere belanghebbenden, helpt bij het wijzen van de weg op Noorderpoort en op je opleiding.

Joke de Jonge, teammanager Noorderpoort GEW opleiding Maatschappelijke Zorg/Verzorgende-IG

DEEL 3 DE TOETSING EN BEOORDELING

Wij willen je ontwikkeling tijdens de opleiding goed volgen en kunnen vaststellen hoe ver je op weg bent met leren. Hoe we dat doen, staat in dit deel beschreven.

3.1 Hoe gaat de toetsing en beoordeling?

Elk vak wordt getoetst met een **toetsvorm** die past bij dat vak, zoals een (digitale) kennistoets, een aftekenkaart of een praktijktoets. De toetsvorm per vak en hoe de toetsen meetellen voor de overgang staat in het **TOETSOVERZICHT** achteraan dit deel. Onderaan elke weekplanning staat wat je precies moet leren, maken of doen voor een toets.

De meeste toetsen zijn in de **toetsweek** in de laatste week van elke periode. De toetsmomenten staan in het lesrooster. Sommige beoordelingen vinden op andere momenten plaats, zoals individuele gesprekken of groepspresentaties.

De toetsen worden beoordeeld aan de hand van een (digitaal) antwoordmodel of een beoordelingsformulier. Dit doen we volgens vaststaande procedures. Zo bevorderen we dat alles wat je moet kennen en kunnen wordt beoordeeld (een valide beoordeling) en dat iedere student zo eenduidig mogelijk wordt beoordeeld (een betrouwbare beoordeling).

Je **toetsresultaten** komen in **STUDIEVOLG** te staan. Het hangt van de toetsvorm af hoe het resultaat wordt uitgedrukt (bv. goed/voldoende/onvoldoende, in een cijfer of in punten) en wat de norm is voor een voldoende.

Bij de start van elk leerjaar krijg je een **AFTEKENBOEKJE** met een leeg toetsoverzicht, waarop je zelf je resultaten kunt bijhouden, en lege aftekenkaarten. Dit boekje moet je meenemen naar alle lessen waarin activiteiten, handelingen en opdrachten worden afgetekend. Je hebt het ook nodig bij het examen van bepaalde werkprocessen in de BPV.

Je moet het aftekenboekje goed bewaren, omdat je hieruit ook onderdelen moet halen als je een examendossier moet samenstellen (zie deel 4). Daarom adviseren we van volle, voldoende aftekenkaarten een scan te maken en deze digitaal te bewaren.

Je hebt twee of drie keer per schooljaar een **individueel studieloopbaangesprek** oftewel **loopbaanoriëntatie-begeleidingsgesprek** met je studieloopbaanbegeleider (SLBi- of LOB-gesprek). Dan worden je resultaten gecontroleerd en wordt besproken welk vak goed en minder goed gaat. Ook kijken we naar je aanwezigheid, inzet en leer- en beroepshouding. Op basis hiervan stellen we vast hoe ver je bent in je ontwikkeling, waaraan je verder moet werken en of je overgaat.

3.2 Aangepaste toetsing/examinering

Wanneer je een **leerbepkering** hebt, zoals een lichamelijke handicap, dyslexie of anderstaligheid, en je beschikt over een **faciliteitenpas** van Noorderpoort, kun je in aanmerking komen voor aangepaste toetsing/examinering. Hoe gaat dat in zijn werk?

- Vraag binnen zes weken na de start van je opleiding een faciliteitenpas aan. Vul hiervoor het aanvraagformulier Aangepaste toetsing/examinering bij dit hoofdstuk samen met de studentbegeleider in.
- Als je een faciliteitenpas krijgt, staat hierop van welke voorzieningen je gebruik mag maken tijdens toetsen en examens.

- Maak voor alle zekerheid een kopie van de voor- en achterzijde van de faciliteitenpas en lever deze in bij de studieloopbaanbegeleider en bij de teammanager van de opleiding. Zij zorgen er voor dat bij toetsen en examens die op school plaatsvinden, de aangepaste voorzieningen worden verleend en dat de surveillanten en beoordelaars hiervan op de hoogte zijn.
- Bij de centrale examens Nederlands lezen-luisteren en rekenen moet je je via het digitale aanmeldformulier in de studentenportal apart aanmelden voor het maken van een aangepast examen, vaak op een ander moment dan jouw klas. Bij deze examens gelden strenge landelijke regels als het gaat om aangepaste examinering, waaraan we ons moeten houden.
- Neem de faciliteitenpas altijd mee naar toets- en examenmomenten. Zonder faciliteitenpas kun je geen recht doen gelden op aangepaste toetsing/examinering.

3.3 Welke toets- en beoordelingsregels zijn er?

In deze paragraaf bespreken we de regels die gelden bij het afnemen en beoordelen van toetsen.

De regels gelden ook voor de examens.

3.3.1 Je moet je houden aan de toetsmomenten

- Deelname aan de toetsmomenten is verplicht. Je moet op de aanvangstijd aanwezig zijn. Bij aan- en afwezigheid bij toetsen gelden dezelfde regels als bij de lessen (zie deel 1, par. 1.7).
- Als je door overmacht te laat komt, maar minder dan 10 minuten te laat bent, word je nog toegelaten, maar je krijgt geen extra tijd.
- Als je meer dan 10 minuten te laat bent, word je niet meer toegelaten. Je wordt in AAR geregistreerd als spijbelen. Je krijgt als resultaat een onvoldoende, het cijfer 1 of 10 punten.
- Je mag bij een toets die in een groep wordt afgenomen op zijn vroegst 15 minuten na aanvang je materiaal inleveren en de ruimte verlaten.
- In geval van toetsen op afspraak, moet je er zijn op het afgesproken moment. Als je er zonder ziekmelding of toestemming voor bijzonder verlof niet bent, is er sprake van spijbelen en krijg je een onvoldoende, het cijfer 1 of 10 punten.
- In geval van toetsen waarvoor je werk moet inleveren, moet je dit inleveren op het afgesproken moment. Als je dit niet doet, krijg je een onvoldoende, het cijfer 1 of 10 punten.
- In geval van toetsen waarvoor je werk moet presenteren, maar dit niet kunt omdat je werk niet af is, krijg je een onvoldoende, het cijfer 1 of 10 punten.
- Als je een faciliteitenpas hebt, vertel je je docenten voor het afnamemoment dat je recht hebt op aangepaste toetsing/examinering, zodat ze rekening kunnen houden met jouw faciliteit(en), zoals extra toetstijd, gebruik van verklanking of grote letters. Je mag een aangepaste toets/examen alleen maken als je je faciliteitenpas kunt tonen. Noteer "Fac.pas" bovenaan de door jou gemaakte toets.
Let op: Voor het afnemen van digitale kennistoetsen is extra toetstijd voor studenten met een faciliteitenpas niet nodig. Bij het roosteren van de kennistoetsen is met deze extra toetstijd in relatie tot het aantal toetsvragen al rekening gehouden.

3.3.2 Gevolgen van afwezigheid op toetsmomenten

- Als je tijdens een toetsmoment ziek bent, je dit hebt gemeld volgens de regels en dit dus tijdens het examenmoment in AAR geregistreerd is, is er sprake van geoorloofde afwezigheid en heb je recht op een inhaalmoment.
- In alle andere gevallen van afwezigheid op een toetsmoment is er sprake van ongeoorloofde afwezigheid. Wij geven dus geen toestemming voor bijzonder verlof, bijvoorbeeld vanwege een vakantie of doktersbezoek, op toetsmomenten. Ook het vergeten van een toetsmoment of je vergissen in datum of

tijd wordt aangemerkt als ongeoorloofde afwezigheid. Bij ongeoorloofde afwezigheid krijg je een onvoldoende, het cijfer 1 of 10 punten. Je hebt dan recht op een herkansing.

- De inhaalmomenten zijn op GEW:
 - toetsen AF/P op woensdag lesuur 1 en 2 in week 4 van elke periode
 - toetsen ZGK/ZGKv/BGK op woensdag lesuur 1 en 2 in week 5 van elke periode
 - toets VPR in de toetsweekOp GZA en voor de overige inhaaltoetsen moet je een individuele afspraak maken met de docent.
- Als je een onvoldoende haalt op het inhaalmoment houd je recht op een herkansing.

3.3.3 Je zorgt voor orde en rust tijdens toetsmomenten

- Zet je mobiele telefoon uit en doe deze in je tas of jaszak.
- Tassen moeten dicht en jassen moeten uit. De tassen en jassen worden in de kluis of voor in het lokaal gelaten.
- Je krijgt vooraf instructies over de benodigdheden, zoals een rekenmachine, of een specifiek hulpmiddel als je recht hebt op aangepaste toetsing/examinering. Leg deze voordat je begint klaar. Je mag alleen deze hulpmiddelen gebruiken. Je mag niet lenen van elkaar.
- In geval van digitale toetsen moet je zorgen dat je je laptop opgeladen meeneemt.
Je mag geen gebruik maken van zelf meegebrachte verlengsnoeren om je laptop op te laden. Je mag digitale toetsen niet maken via een tablet, zoals een iPad.
Ook moet je je inloggegevens voor de toetsapplicatie meenemen.
Als je hierdoor de toets niet (af) kunt maken, wordt de toets beoordeeld met een 1 of 10 punten.
- Pas als je het startsein krijgt, mag je beginnen.
- Tijdens de afname mag je onderling niet praten, tenzij de beoordelingsvorm dit vereist.
- Tijdens het maken van digitale toetsen mag je geen andere websites openen. Als je dit wel doet, merken we dat aan als fraude en krijg je een 1 of 10 punten.
- Als je iets wilt vragen aan de surveillant, maak je dit rustig kenbaar (bv. hand opsteken).
- Er wordt 10 minuten voor afloop een seintje gegeven over de nog resterende tijd.
- Zonder toestemming van de beoordelaar/surveillant mag je de ruimte niet verlaten.
- Als je klaar bent, maak je dit rustig kenbaar en wacht je op het teken van de beoordelaar/surveillant om je werk in te leveren.
- Houd er rekening mee dat je een poosje moet wachten voordat je weg mag. Je moet dan stil zijn. Neem iets te lezen of te doen mee. Je mag niet op je mobiel.
- Lever je werk volgens de aanwijzingen van de beoordelaar/surveillant in. Bij digitale toetsen betekent dit dat je, je als je klaar bent, je resultaat laat controleren door de surveillant. Deze noteert het resultaat op de presentielijst. Daarna moet je je laptop dichtdoen. Als je deze toch open houdt, merken we dat aan als fraude en krijg je een 1 of 10 punten.
- Bij het weggaan zet je je paraaf op de presentielijst.

3.3.4 Eerste kans en herkansing

- Een voldoende gemaakte toets (eerste kans) mag je niet herkansen om je resultaat te verbeteren.
- Beroepsspecifieke kennis (Leerlijn 1: GZK-AF, GZK-P; Leerlijn 2: BGK, ZGK, ZGKv) in de BOL:
 - MVZ: Per periode krijg je van elk vak een toets van 30-40 meerkeuzevragen. Soms is er sprake van een toets met open vragen.
MZ: Per periode krijg je van elk vak een toets. De toetsvormen staan in de WIKI.
 - Per twee periodes berekenen we het gemiddelde resultaat per vakkencluster.
 - Binnen elk vakkencluster kun je de resultaten compenseren.

- Je mag op GEW/in de BOL herkansen na periode 2, na periode 4, na periode 8 en na periode 10 als je:
 - Op een vakkencluster gemiddeld lager staat dan het cijfer 5,5
 - Op een vakkencluster gemiddeld net geen 7,5 kunt halen omdat één van je toetscijfers lager dan een 4 was.
 - Je mag op GEW/in BOL-verkort herkansen na periode 1-2 (in de eerste periode), na periode 3-4 (in de tweede periode), na periode 8 en na periode 10 als je:
 - Op een vakkencluster gemiddeld lager staat dan het cijfer 5,5
 - Op een vakkencluster gemiddeld net geen 7,5 kunt halen omdat één van je toetscijfers lager dan een 4 was.
 - Je mag op GZA/in de BOL herkansen na periode 2, na periode 4, na periode 6, na periode 8 en na periode 10 als je:
 - Op een vakkencluster gemiddeld lager staat dan het cijfer 5,5
 - Op een vakkencluster gemiddeld net geen 7,5 kunt halen omdat één van je toetscijfers lager dan een 4 was.
 - Het voortgangsoverleg van de opleiding beslist welke toetsen je moet herkansen. Je hoort dit van je studieloopbaanbegeleider.
 - De herkansingen vinden plaats in de eerstvolgende periode in week 4 en week 5 of in de bufferweek voor de zomervakantie op maandag en dinsdag.
- Beroepsspecifieke kennis (Leerlijn 1: GZ-AF, GZ-P; Leerlijn 2: ZGKv, BGK, ZGK) in de BBL:
 - Per periode krijg je een zg. repeterende kennistoets met 80 vragen over de leerstof van het kenniscluster GZK en het kenniscluster ZGKv-BGK-ZGK
 - We verwachten dat je toetsscore elke periode stijgt, omdat in de loop van het leerjaar een steeds groter deel van de leerstof is behandeld
 - Op de vierde en laatste toets moet je het cijfer 5,5 of hoger halen voor een voldoende resultaat
 - Je mag de vierde en laatste toets herkansen als je cijfer lager is dan 5,5.
 - Toetsing van beroepsspecifieke vaardigheden via aftekenkaarten (Leerlijn 3a: DB, HHK, VVV, ZGV, BGV):

Elke aftekenkaart bestaat uit een aantal activiteiten, vaardigheden en/of opdrachten die je moet uitvoeren en worden beoordeeld.

Bij DB is een theoretische verwerking, zoals een schriftelijke opdracht of schriftelijke toets, onderdeel van de aftekenkaart.

Wanneer de aftekenkaart voldoende is, staat onderaan de aftekenkaart.

Bij een onvoldoende aftekenkaart moet je zelf een afspraak met de docent maken over de herkansing. De aftekenkaarten worden als GO/NO GO-voorwaarde of als bewijsstuk betrokken in bepaalde examens.
 - Toetsing van verpleegtechnisch rekenen (Leerlijn 3b: VPR):

Er zijn twee VPR-toetsen, VPR1 en VPR2. Bij de toetsen mag je gebruikmaken van een formuleblad, dat je bij de toets krijgt van de surveillant. Daarnaast mag je gebruikmaken van een rekenmachine (niet via je mobiele telefoon).

Beide VPR-toetsen moeten voldoende zijn om te kunnen slagen voor de opleiding. Je kunt de cijfers van VPR1 en VPR2 dus niet compenseren.

Daarnaast moet VPR1 voldoende zijn voor een voldoende op het criterium "rekent vlot en accuraat" in EX7/21, Uitvoeren van verpleegtechnische handelingen. Zolang VPR1 onvoldoende is, wordt geen beoordeling toegekend op dit examen.

Als VPR1 onvoldoende is, vindt een herkansing plaats via de toets VPR1-2. In deze toets wordt voor het VPR1- en VPR2-deel een aparte puntentelling gehanteerd, zodat per deel kan worden bepaald of je een voldoende of onvoldoende hebt.

Als het VPR-1- en/of het VPR2-deel onvoldoende is, ben je verplicht de bijlessen VPR te volgen om deel te mogen nemen aan de herkansing. Als je twee of meer bijlessen mist, mag je niet meer deelnemen aan de bijlessen.

Als je de bijlessen VPR hebt gevolgd en max. één les hebt gemist, maar desondanks de herkansing onvoldoende hebt, kun je een extra kans-toetsing voor VPR aanvragen.

Als je de bijlessen VPR niet hebt gevolgd of vanwege het missen van teveel lessen niet meer mocht deelnemen en weer onvoldoende hebt, krijg je geen extra kans toegekend. Je moet dan na de laatste BPV-periode opnieuw deelnemen aan de VPR-lessen en hebt dus 10 of 20 weken verlenging van de opleiding.

- Project(-in-thema) (Leerlijn 4a: PIT):

- Per periode krijg je een aftekenkaart voor de opdracht(en) of deze wordt/worden afgetekend via het formulier GO / NO GO.
- Bij de opdracht(en) staat, wanneer deze voldoende is.
- Bij een onvoldoende maakt de docent een afspraak met je over de herkansing.

- Nederlands en rekenen (Leerlijn 5):

Je krijgt per vak elke periode een periodetoets. Je kunt compenseren tussen de toetsen die in een schooljaar gegeven worden. Als je voor de overgang voldoet aan de 5-6 regeling (gemiddeld op één vak ten minste een 6 en het andere vak niet lager dan een 5), mag je niet herkansen. Anders moet je één of beide vakken herkansen. De herkansing bestaat uit één toets over alle leerstof in de bufferweek.

- Loopbaan en burgerschap (Leerlijn 6):

De beoordeling bestaat uit het aftekenen van activiteiten en opdrachten met behulp van een aftekenkaart. Onderaan de aftekenkaart staat, wanneer deze voldoende is. Bij een onvoldoende maakt de docent een afspraak met je over de herkansing.

- Sport (Leerlijn 6):

Elke periode wordt beoordeeld. Hierbij wordt gekeken naar de onderdelen van sport en naar je inzet, kwaliteit en ontwikkeling. Je kunt een goed, voldoende of onvoldoende krijgen. Gemiste lessen en sportactiviteiten moet je inhalen. Na twee periodes wordt een eindresultaat vastgesteld. Het eindresultaat moet minimaal voldoende zijn.

- Keuzedeel (Leerlijn 7):

Gedurende de opleiding heb je een keuzedeelverplichting van 720 uur, die bestaat uit twee of drie keuzedelen.

Elk keuzedeel bestaat uit een periode waarin je door middel van opdrachten uit de keuzedeelmethode en/of keuzedeelwiki wordt voorbereid op het examen en een periode waarin het keuzedeelexamen plaatsvindt. Deelname aan het keuzedeelexamen is verplicht, maar het resultaat is (nog) niet van invloed op slagen of zakken.

De beoordeling van de opdrachten moet voldoende zijn om een GO te krijgen voor het keuzedeelexamen. In geval van een onvoldoende oftewel NO GO, krijg je een herkansing voor één of meer opdrachten.

3.3.5 Extra kans

- Als je aan het eind van het schooljaar na herkansing nog onvoldoende staat op één of meer leerlijnen, kun je max. vier extra kansen doen om alsnog te voldoen aan de eisen (zie par. 3.2.5).
- Of een extra kans wordt toegekend, hangt af van het totale aantal onvoldoendes, de oorzaken van de onvoldoendes, je beroepshouding en je aanwezigheid en inzet. Dit wordt bepaald tijdens het studievoortgangsoverleg (SVO).
- De extra kans(en) maak je op de “extra kans-dag” aan het eind van de bufferweek voor de zomervakantie of op een ander moment dat vermeld wordt in het SVO-besluit dat je via de mail krijgt.
- Als de extra kans(en) opnieuw onvoldoende is/zijn, word je teruggeplaatst, moet je stoppen of krijg je verlenging.

3.3.6 Handelen bij onregelmatigheden

- Als een beoordelaar een onregelmatigheid constateert tijdens een toets, zoals spieken, bellen, sms-en of appen via je mobiele telefoon, fotograferen van de toets, kijken op andere websites dan nodig zijn voor de toets, plegen van plagiaat of vervalsen van parafen/handtekeningen, wordt jouw werk in beslag genomen of moet je de digitale toets afsluiten. De beoordelaar informeert de teammanager schriftelijk over het incident. De teammanager beslist, na het inwinnen van informatie bij de betrokkene(n) en inwinnen van advies bij een onafhankelijke collega, of de onregelmatigheid terecht geconstateerd is. Wanneer dit het geval is, wordt de toets beoordeeld met een onvoldoende, het cijfer 1 of 10 punten en heb je een kans verspeeld. Daarnaast krijg je een schriftelijke waarschuwing op grond van de onderwijsovereenkomst. Bij herhaling kun je door de schooldirecteur geschorst of verwijderd worden van de opleiding.
- Als de opleiding nalatig is, zoals een digitale toets die niet geopend kan worden, afwezigheid van een beoordelaar of overschrijden van de nakijktijd, moet er zo snel mogelijk contact opgenomen worden met de teammanager. De teammanager neemt een besluit dat het minst nadelig is voor de student(en) en stelt hiervan alle betrokkenen en de schooldirecteur op de hoogte.

3.3.7 Bekendmaken van resultaten en handelen bij klachten

- We maken toetsresultaten uiterlijk binnen drie weken na het toetsmoment bekend.
- Als de toetsresultaten bekend zijn, krijg je de gelegenheid om de gemaakte toets in te zien of na te bespreken. Dit gebeurt onder de les of op afspraak met de docent die de toets heeft afgenomen/beoordeeld. De inzage en nabespreking heeft twee doelen:
 - Nagaan wat je goed en fout hebt gedaan, zodat je van de gemaakte fouten kunt leren. Wat is de reden dat je vragen fout beantwoordt hebt of handelingen fout hebt uitgevoerd? Heb je de vraag/opdracht niet goed gelezen? Heb je onvoldoende geleerd of geoefend? Of?
 - Nagaan of het toetsresultaat correct tot stand gekomen is.
- Als je meent dat er fouten zitten in de toets, die niet aan de surveillant bekend zijn gemaakt, of fouten zijn gemaakt in de beoordeling, moet je zo snel mogelijk een schriftelijke klacht indienen. Zie deel 1 van de Opleidingswijzer en het formulier Verzoek/Klacht/Bezwaar.

3.4 Hoe gaat de besluitvorming over mijn studievoortgang?

3.4.1 Bindend studieadvies in eerste leerjaar dat je de opleiding doet

MBO-instellingen moeten een bindend studieadvies geven aan studenten die zijn gestart met een opleiding. Dit zijn vooral eerstejaars, maar soms ook studenten die van buiten instromen in een hoger leerjaar. Dit betekent dat Noorderpoort tegen jou moet zeggen of je met je opleiding mag doorgaan (een positief studieadvies) of dat je met je opleiding moet stoppen (een negatief studieadvies). Voordat we je een definitief bindend studieadvies geven, krijg je eerder in het schooljaar een voorlopig studieadvies.

Waarop wordt een bindend studieadvies gebaseerd?

Een bindend studieadvies wordt gebaseerd op drie punten:

- je **aanwezigheid**: volg je de lessen/toetsen volgens rooster en hoe ga je om met evt. verzuim? (zie par. 1.7 en par. 3.3.1 en 3.3.2)
- je **inzet**: voldoe je aan de inspanningsverplichting, zoals je huiswerk maken, actief aan de slag zijn met groepsopdrachten, een positieve houding hebben in de les en je werk op tijd inleveren? (zie par 1.7)
- je **resultaten** voor de toetsen en andere beoordelingen: lijkt het er op dat je kunt gaan voldoen aan de overgangseisen of sta je na periode 2 en 3 al vijf leerlijnen of meer onvoldoende? (zie par. 3.4.2)

Over deze drie punten ben je periodiek in gesprek met je studieloopbaanbegeleider. Zo kijken we gedurende het eerste jaar of je op de juiste plek zit en je de opleiding aan kunt.

Wat zijn de gevolgen van een bindend studieadvies?

Als je een **positief studieadvies** krijgt, dan is er niets aan de hand en kun je op dezelfde weg doorgaan met je opleiding.

Maar als je een **negatief bindend studieadvies** (NBSA) krijgt, moet je stoppen met je opleiding. Samen met je studieloopbaanbegeleider en/of de studentbegeleider ga je op zoek naar een ander vervolg van je (school)loopbaan, bv. een opleiding die beter bij jou past of aan het werk gaan. Bij een NBSA mag je je pas na drie jaar weer inschrijven bij dezelfde opleiding op hetzelfde ROC.

Voordat het zover is, krijg je eerst een **voorlopig studieadvies**.

Wanneer krijg je een voorlopig en bindend studieadvies?

Het **voorlopige advies** krijg je tussen week 1 en 4 van periode 3 (in de driejarige BOL en BBL en in de tweejarige BBL) of van periode 2 (in de 2,5-jarige BOL):

- Een **positief voorlopig advies** krijg je mondeling te horen van je SLB'er en wordt vermeld in Studievolg.
- Bij een **negatief voorlopig advies** krijg je schriftelijk bericht en krijg je een leercontract met de verbeterafspraken en de verbetertermijn. Als je nog geen 18 jaar bent, worden ouder(s)/verzorger(s) ook schriftelijk geïnformeerd. De brief of mail over het negatief voorlopig advies en leercontract worden mondeling toegelicht in een gesprek met jou en je SLB'er en met evt. je ouder(s)/verzorger(s) en/of de studentbegeleider. De verbeterafspraken kunnen gaan over aanwezigheid, inzet en/of resultaten. De verbetertermijn is ongeveer 10 weken. De brief/mail, het leercontract en de bevindingen naar aanleiding van het gesprek worden gearcheveerd in Studievolg.

Het **definitieve bindend studieadvies** krijg je tussen week 1 en 4 van periode 4 (in de driejarige BOL en BBL en in de tweejarige BBL) of zo snel mogelijk na de toetsweek van periode 2 (in de 2,5-jarige BOL).

In de driejarige BOL en BBL en tweejarige BBL betekent een positief bindend studieadvies niet automatisch dat je over gaat: daarvoor moet je ook voldoen aan de overgangseisen (zie par. 3.4.2)!

In de 2,5-jarige BOL valt het definitieve bindend studieadvies samen met het overgangsmoment van leerjaar 1 naar 2.

Meer info over dit onderwerp vind je in Weten & Regelen:

<https://www.noorderportal.nl/#/student/wetenenregelen/onderwerpen/begeleiding-advies/null/bindend-studieadvies>

3.4.2 Overgangsbepalingen

Aan het eind van elk leerjaar nemen we een besluit over je studievoortgang. Daarnaast zijn er eventueel individuele momenten waarop we besluiten over studieverlenging. De besluiten over studievoortgang worden genomen door de teammanager in overleg met het docententeam van de opleiding. We kunnen de volgende besluiten nemen over je studievoortgang.

3.4.2.1 Je mag zonder meer door met de combi-opleiding MVZ

Je mag zonder meer door met de opleiding MVZ als je een positief bindend studieadvies hebt én voldaan hebt aan alle overgangseisen:

- Je staat na het maken van de toetsen (incl. evt. herkansingen en extra kansen gemiddeld voldoende op alle leerlijnen (zie toetsoverzicht).
- Je hebt de beoordeling voldoende of goed op alle werkprocesexamens
- De evaluatie van je functioneren op school en/of in de BPV is voldoende (aanwezigheid en inzet waaronder leer- en beroepshouding).

3.4.2.2 Je stapt van de combi-opleiding MVZ over naar de opleiding VP op niveau 4

Het komt voor dat tijdens leerjaar 1 van de combi-opleiding MVZ blijkt dat je graag naar de opleiding mbo-verpleegkundige wilt en hebt laten zien dat je hoogstwaarschijnlijk niveau 4 aan kunt.

Dit is toegestaan onder de volgende voorwaarden:

- Je hebt minimaal vmbo-kb of mbo niv. 2 DB/HZW/SVM als vooropleiding
- Je hebt een positief bindend studieadvies gekregen
- Je hebt gemiddeld het cijfer 7,5 of de waardering goed op alle beroepsgerichte kennisonderdelen
- Je staat ten minste voldoende op alle beroepsgerichte vaardigheidsonderdelen
- Je bent met goed beoordeeld op alle beroepsgerichte (examen)opdrachten tijdens een praktijkervaringsplaats of in de BPV
- Je hebt voldaan aan de keuzedeelverplichtingen in leerjaar 1
- Je hebt voldaan aan alle loopbaan- en burgerschapsonderdelen
- Je hebt gemiddeld het cijfer 7,5 of de waardering goed op alle toetsen Nederlands en rekenen.
- Je hebt door je aanwezigheid en actieve inzet laten zien dat je je inspant voor de opleiding
- Je toont een bij niveau 4 passende leer- en beroepshouding als het gaat om plannen, verantwoordelijkheid nemen, samenwerken, kennis en vaardigheden toepassen en reflecteren

Je moet, in overleg met je SLB'er, een gemotiveerd verzoek opstellen voor tussentijdse doorstroom en hieraan je resultatenoverzicht tot en met periode 3 toevoegen. Het verzoek moet je uiterlijk halverwege periode 4 indienen bij de teammanager van de opleiding VP met een CC naar je SLB'er en teammanager van de opleiding MVZ.

Je verzoek wordt besproken in het voortgangs- en examenoverleg van de VP-opleiding en hier wordt het besluit genomen. Je krijgt schriftelijk bericht van dit besluit. Een onderdeel van het besluit kan zijn, dat je evt. gemiste leerstof moet inhalen en daarvoor een extra inspanning moet leveren. Ook moet je rekening houden met extra kosten voor leermiddelen.

3.4.2.3 Je vervolgt de combi-opleiding MZ3/4 via MZ4 of gaat door met MZ3

In de combi-opleiding MZ3/4 werken we op kwalificatieniveau 4 / taal- en rekenniveau 3F en bekijken we in leerjaar 1 of MZ3 of MZ4 het beste bij jou past. Bij het nemen van het besluit gebruiken we de volgende uitgangspunten die we in onderlinge samenhang afwegen en waarbij we kijken naar hoe je je gedurende het jaar ontwikkeld hebt. Het nemen van het besluit gebeurt door de studievoortgangscommissie van de opleiding (bestaande uit de teammanager, studieloopbaanbegeleider en studentbegeleider/BAT'er) in afstemming met jou en –bij minderjarigheid- je ouders/verzorgers.

BSA-uitgangspunt	Meer passend bij MZ3	Meer passend bij MZ4
Voorkeur beroep Met wie en hoe wil jij graag werken?	Begeleider GHZ of SD <ul style="list-style-type: none"> • Cliënten met <u>midden-complexe</u> problematiek • Zelfstandig verantwoordelijk voor eigen taken • Zelfstandig verantwoordelijk voor samenwerking met collega's • <u>Medeverantwoordelijk</u> voor totale ondersteuningscyclus incl. <u>bijdragen aan</u> opstellen van en rapporteren over individuele plan 	Persoonlijk begeleider GHZ of SD <ul style="list-style-type: none"> • Cliënten met <u>hoog-complexe</u> problematiek • Zelfstandig verantwoordelijk voor eigen taken • Zelfstandig verantwoordelijk voor <u>aansturing van</u> en samenwerking met collega's • <u>Zelfstandig verantwoordelijk</u> voor totale ondersteuningscyclus incl. <u>zelf</u> opstellen van en rapporteren over individuele plan
Aanwezigheid Volg je de lessen/toetsen volgens rooster en hoe ga je om met evt. verzuim?	Je bent relatief veel en/of vaak afwezig (>15%). De redenen zijn niet altijd transparant of acceptabel (zie voor de geoorloofde redenen deel 1 van de studiewijzer). De communicatie over verzuim kan beter.	Je bent betrouwbaar w.b. aanwezigheid: je verzuim is laag (< 15%) en je spijbelt niet. Als je verzuimt, is dat vanwege geoorloofde redenen. I.g.v. tijdelijk hoger verzuim is er een zeer duidelijke reden die is gecommuniceerd.
Inzet (leerhouding) Span je je in voor de opleiding? Laat je gedrag zien dat past bij de mate van complexiteit en verantwoordelijkheid in je toekomstig beroep?	Je inzet kenmerkt zich door: <ul style="list-style-type: none"> • huiswerk en opdrachten zijn wisselend wel en niet volgens afspraken en op tijd gemaakt. • past zich aan groepswerkwijze aan, lift soms mee • levert meestal eigen aandeel, doet wat is afgesproken • is op zichzelf gericht, toont regelmatig leerlingengedrag zowel onderling als richting docent • heeft begeleiding nodig tijdens het leerproces en met betrekking tot overzicht houden • toont niet altijd een professionele beroepshouding in de klas • reageert weinig of niet op een mail, gebruikt niet/nauwelijks een aanhef en afsluiting van mailcontact • zoekt stage met begeleiding. 	Je inzet kenmerkt zich door: <ul style="list-style-type: none"> • huiswerk en opdrachten zijn (bijna) altijd volgens de afspraken en in gestelde tijd gedaan. • neemt initiatief / toont leiderschap bij groepsopdrachten • laat in inhoud of vorm van het werk wat "extra's" zien en zoekt verdieping. • bevordert goede sfeer in de groep/klas en constructieve werkrelatie met docent • heeft zijn/haar eigen leerproces helder en houdt zelf het overzicht zonder begeleiding nodig te hebben • toont een professionele beroepshouding in de klas • reageert altijd op de mail, gebruikt een professionele aanhef en afsluiting van mailcontact • zoekt stage zonder begeleiding.
Resultaten Hoe zijn je resultaten op de verschillende vakken en beoordelingsvormen?	Talen en Rekenen: Je laat groei zien in de scores op periodetoetsen. Nederlands is na drie periodes (bijna) voldoende op 2F, maar meestal niet op 3F. Rekenen heb je gedaan. Kennislijnen (BGK, GZK, ZGK, ZGKv): Je laat groei zien in de scores op de toetsen. Toetsen d.m.v. opdrachten: Voldoendes Toetsen d.m.v. aftekenen: Aansporing nodig van docent Uitwijken naar ZOEf is nodig Alle handelingen zijn niet altijd afgetekend Houding is voldoende.	Talen en Rekenen: Je laat groei zien in de scores op periodetoetsen. Nederlands is na drie periodes (bijna) voldoende op 3F. Rekenen heb je gedaan en je spant je in om zo goed mogelijk te scoren. Kennislijnen (BGK, GZK, ZGK, ZGKv): Je laat groei zien in de scores op de toetsen richting een voldoende (cijfer 5,5 of hoger). Toetsen d.m.v. opdrachten: Voldoendes en/of goeds Toetsen d.m.v. aftekenen: Op initiatief student In gewone les Alle handelingen zijn afgetekend. Houding is goed.

3.4.2.4 Je mag niet door met de opleiding

Je mag niet door met de opleiding (en krijgt dus een definitief negatief bindend studieadvies als je in leerjaar 1 zit) als je:

- Op vijf of meer leerlijnen na het maken van alle toetsen en herkansingen gemiddeld onvoldoende staat. Je krijgt dan ook geen toestemming voor deelname aan de extra kans(en).
- Na deelname aan de extra kans(en) op één of meer leerlijnen nog onvoldoende staat
- Geen GO hebt gekregen voor meer dan de helft van de werkprocesexamens in de BPV en/of meer dan de helft van de werkprocesexamens met onvoldoende zijn beoordeeld in combinatie met een onvoldoende evaluatie van de BPV (aanwezigheid, inzet en/of beroepshouding).

Er zijn dan drie mogelijkheden:

1. Een half jaar overdoen ("zitten blijven") of verlenging van de opleiding (na het laatste leerjaar). Dit mag gedurende de opleiding maximaal twee keer een half jaar. Tijdens het overdoen van een leerjaar of een verlenging krijg je geen vrijstellingen voor lessen en daarbij horende toetsen. Je krijgt wel vrijstelling voor voldoende examens. Als je het eerste leerjaar dat je op de opleiding zit overdoet, kun je geen BSA meer krijgen. Dit mag alleen in het eerste jaar dat je de opleiding doet.
2. Uitstromen met het diploma Helpende Zorg en Welzijn, als je voldoet aan de diploma-eisen, of afstromen naar de opleiding Helpende Zorg en Welzijn om dit diploma te behalen.
3. Stoppen met de opleiding.

3.4.2.5 Je mag op niveau 3 door onder voorwaarden

Je mag op niveau 3 door onder voorwaarden als je hiervoor toestemming krijgt van het voortgangsoverleg van de opleiding vanwege individuele bijzondere omstandigheden rondom de beoordelingen op school en/of in de BPV, die zijn opgetreden/versterkt na het positieve bindend studieadvies. Hierbij kijken we ook naar je aanwezigheid en inzet waaronder leer- en beroepshouding. De voorwaarden worden schriftelijk vastgelegd in een leercontract/addendum onderwijsovereenkomst.

Als je het niet eens bent met een studievoortgangsbesluit, kun je een klacht of bezwaar indienen. De regels hiervoor staan in par. 1.9 (in geval van toetsen) of par. 1.10 (i.g.v. examens).

FORMULIEREN BIJ DEEL 3

Formulier Aangepaste toetsing/examinering

Formulier Verzoek / Klacht / Bezwaar

Noorderpoort

AANGEPASTE TOETSING / EXAMINERING

Gebruik dit formulier voor het aanvragen van aangepaste toetsing/examinering in geval van een leerbeperking of andere situatie waarin tijdens toetsing/examinering een aanpassing nodig is. Hiervoor is altijd advies van de studentbegeleider nodig. Lever het ingevulde formulier en evt. bijlage(s), evt. via de studentbegeleider, in bij de teammanager. Het voortgangsoverleg van je opleiding dan wel de schoolexamencommissie besluit over de aanvraag. Je krijgt via de mail bericht van het besluit.

JE PERSOONLIJKE GEGEVENS

Naam en NP-mailadres indiener	
Studentnummer	
Klas	
Naam SLB'er	
Datum indiening	

GEGEVENS OVER DE LEEBEPERKING / AANPASSING

Op basis waarvan vraag je aangepaste toetsing/examinering aan?	<input type="checkbox"/> Blind <input type="checkbox"/> Slechthorend <input type="checkbox"/> Kleurenblind <input type="checkbox"/> Doof <input type="checkbox"/> Slechthorend <input type="checkbox"/> Motorische handicap <input type="checkbox"/> Rolstoeler <input type="checkbox"/> Chronisch ziek <input type="checkbox"/> Allergie	<input type="checkbox"/> Autisme <input type="checkbox"/> Epilepsie <input type="checkbox"/> Aangeboren hersenletsel <input type="checkbox"/> ADHD/ADD <input type="checkbox"/> Niet aangeboren hersenletsel <input type="checkbox"/> Psychische problemen <input type="checkbox"/> Moeilijk lerend	<input type="checkbox"/> Spraak- en taalproblemen <input type="checkbox"/> Dyslexie <input type="checkbox"/> Dyscalculie <input type="checkbox"/> Examen- en toetsvrees <input type="checkbox"/> Anderstaligheid (<6 jaar in Nederland) <input type="checkbox"/> Anders, nl.
Voeg z.m./z.n. een officieel bewijs toe, bv. dokters-verklaring of dyslexie-verklaring.			
Welke vorm van aangepaste toetsing/examinering adviseert de studentbegeleider?			
Naam/handtekening studentbegeleider			

BESLISSING

Omschrijving beslissing/aanpassing		
Geldigheidsduur		
Maatregelen / Vervolgacties	<input type="checkbox"/> Informeren student incl. verstrekken faciliteitenpas <input type="checkbox"/> Informeren studieloopbaanbegeleider <input type="checkbox"/> Informeren teamleden incl. surveillanten/beoordelaars via notitie in Studievoelg	
Beslissing is genomen door:	Op:	Handtekening:

Noorderpoort

VERZOEK / KLACHT / BEZWAAR

Gebruik dit formulier bij:

- een bijzonder verzoek, bv. voor een extra of ultieme kans voor een toets/examen of verlenging van de opleiding
- een klacht of een klacht of bezwaar over lessen, toetsen/examens of BPV.

Lever het ingevulde formulier en evt. bijlage(s) in bij de teammanager of -in geval van bezwaren-bij de schooldirecteur via postvakje 2.09.

Gebruik dit formulier niet voor een vrijstellingsaanvraag, gebruik daarvoor het digitale aanvraagformulier vrijstelling taal/rekenen (vraag je taal- of rekendocent) of het formulier vrijstelling deel van de opleiding/werkproces(sen) (vraag de teammanager).

JE PERSOONLIJKE GEGEVENS

Naam en NP-mailadres indiener	
Studentnummer	
Klas	
Naam SLB'er	
Datum indiening	

GEGEVENS OVER HET VERZOEK / DE KLACHT / HET BEZWAAR

Wat is je verzoek, klacht of bezwaar? Waarom dien je deze in? Wat heb je tot nu toe gedaan om een antwoord/oplossing te vinden? Voeg evt. documenten toe.	
--	--

ADVIES

Wat is het advies van de betrokken begeleider/beoordelaar (bv. SLB'er, BPV-docent)	
--	--

BESLISSING

Omschrijving beslissing		
Maatregelen / Vervolgacties		
Beslissing is genomen door:	Op:	Handtekening:

BIJLAGE: TOETSOVERZICHTEN INCL. OVERGANGSEISEN PER OPLEIDING / LEERJAAR