



## aanleg planten

Auteurs	Johan Schuppert ; Johan Schuppert
Team	Wikiwijs Maken Auteurs
Laatst gewijzigd	23 november 2023
Licentie	CC Naamsvermelding 3.0 Nederland licentie
Webadres	<a href="https://maken.wikiwijs.nl/49471/">https://maken.wikiwijs.nl/49471/</a>



Dit lesmateriaal is gemaakt met Wikiwijs van Kennisnet. Wikiwijs is hét onderwijsplatform waar je leermiddelen zoekt, maakt en deelt.

# Inhoudsopgave

planten .....	3
planten zijn koel! .....	3
planten vergroenen de ruimte! .....	4
plantdiepte .....	5
plantdiepte 2 .....	5
plantdiepte in beeld .....	6
Ruim plantgat! .....	7
bosplantsoen planten .....	8
wortelgoed planten .....	9
plantverbanden .....	10
codering plantkwaliteit .....	10
vermeerderingsmethoden .....	11
plantmethoden .....	13
planten met motorboor en plantbuis .....	15
air spade .....	16
machinaal planten .....	16
heggen planten .....	18
machinaal heggen planten .....	18
kant en klaar heggen planten .....	18
machinaal kant en klaar heggen planten .....	19
bomen planten .....	20
reden boompaal .....	20
boom planten .....	20
ruim plantgat! .....	21
hoge paal of lage paal? .....	22
paal recht of scheef of ??? .....	23
achtergrondinfo. scheve paal .....	26
geen paal! .....	27
vraag .....	30
instructiefilms ondergronds verankeren .....	31
boom band .....	31
boomband methoden in beeld .....	32
gietranden .....	33
Wiepen .....	34
boomspiegel .....	35
wanneer bomen planten? .....	35
plombes .....	36
boom maten .....	36
bomenzand en sandwiches .....	37
Bomen planten dicht bij kabels en leidingen .....	37
machinaal bomen planten .....	38
achtergrondinfo machinaal boom planten .....	38
achtergrondinfo Duitse methode planten .....	40
achtergrondinfo. Koele bomen .....	41
achtergrondinformatie meerstammige bomen. ....	41
overige sierbeplanting .....	44
sierheesters planten .....	44
coniferen planten .....	46
vaste planten planten .....	46
kant en klaar vaste planten matten planten .....	46
klimplanten planten .....	47
eenjarigen en tweejarigen .....	47
bollen en knollen .....	47
hoe diep plant je bloembollen? .....	48
machinaal bollen planten .....	48
bollen planten in een gazon .....	49
kuiplanten, waterplanten .....	49



verplanten .....	50
opkuilen en transport .....	50
inboeten .....	51
Over dit lesmateriaal .....	52

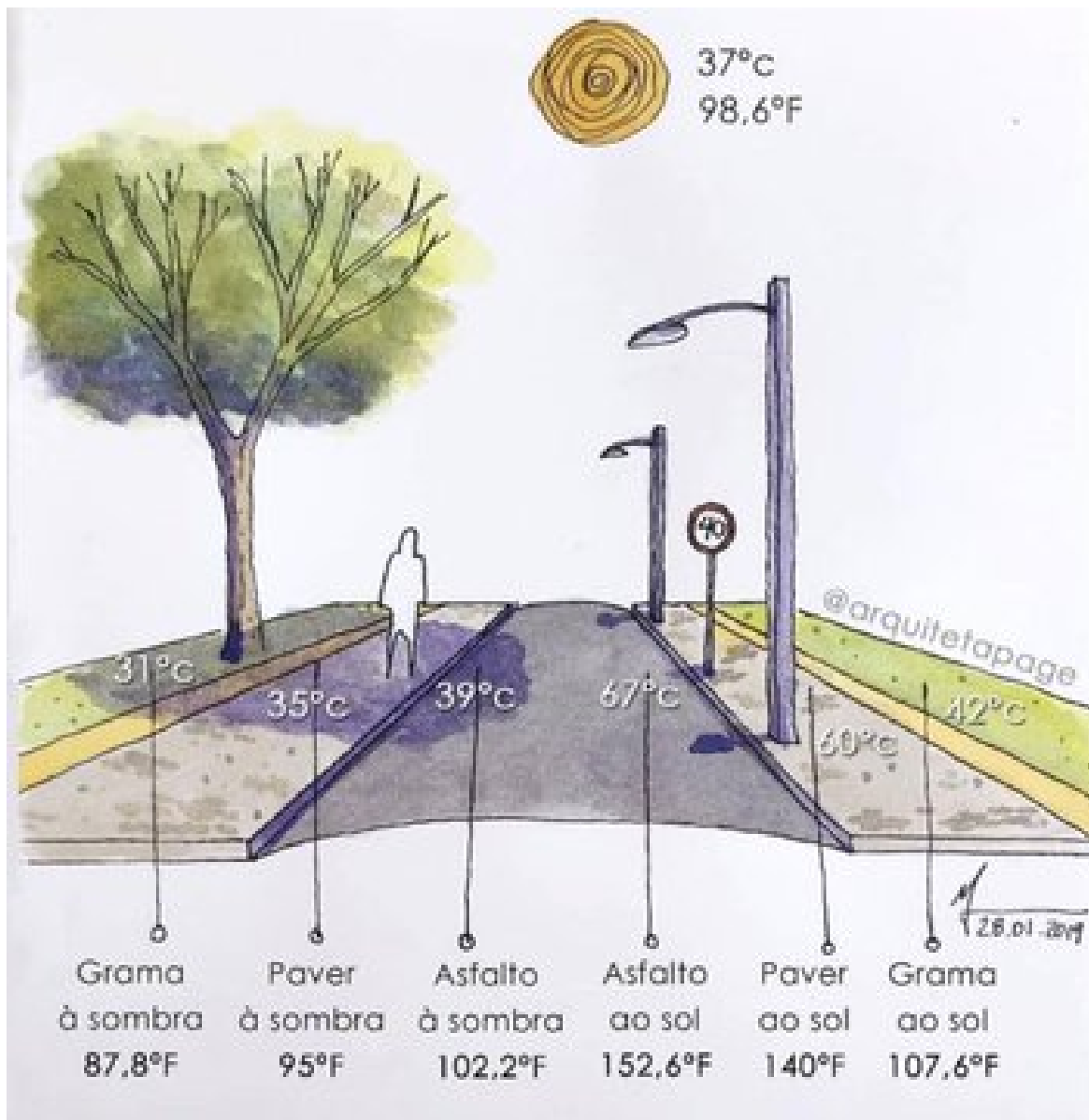
# planten



## planten zijn koel!

Een vreemde taal, maar ik kan bij het plaatje wel zien dat beplanting verkoelend werkt..

Onder bomen is het het koelst, maar zelfs gras is koeler dan verharding en zeker asfalt...



planten zijn koel

## planten vergroenen de ruimte!

In de animatie zie je dat een weg wordt omgevormd met meer ruimte voor groen.



[den Haag, omvorming weg](#)

# plantdiepte

## wat valt je op?

Kijk goed naar de boom in het plantvak. Wat is hier volgens jou aan de hand?

- ☐ De boom is te diep geplant
  - ☐ De boom is te ondiep geplant.
  - ☐ De boom heeft luchtwortels
- 



wat zie je?

## plantdiepte 2

Een plant die je gaat (ver)planten moet op dezelfde diepte worden geplant als deze stond. Te diep planten is ook erg slecht. Ook dan kan de plant na verloop van tijd dood gaan.





© MvA

*boom in gras*

## plantdiepte in beeld



*fout. opgevouwen wortels*



*niet goed. wortel niet vrij.*



*Goed. Voldoende diep plantgat.*

## Ruim plantgat!

Bedenk dat wat je boven de grond ziet aan stam en takken, ook onder de grond zit aan wortels.

Dus de kroongrootte boven de grond is wat een boom onder de grond nodig heeft aan bewortelbare ruimte. Helaas wordt hier vaak onvoldoende rekening mee gehouden bij het planten van een boom. Zie hier het voorbeeld van een sierkers.



*kers*



# bosplantsoen planten





Planten van bosplantsoen.

Bosplantsoen wordt meestal gekweekt in de volle grond.

We noemen dit plantgoed of kluitgoed. Een plant zonder bescherm netje wordt ook wel plant **zonder kluit** genoemd. Met een netje er om heen heet het **met kluit**.

Je kunt plantgoed het best planten in de rustperiode.

Dat is in de periode dat struiken hun blad laten vallen.

Zet de beplanting op dezelfde diepte als de plant stond.

Je kunt planten ook in een potje opkweken. We noemen dit containerplanten.

Voordeel is dat je dergelijke planten het hele jaar (tenzij er vorst in de grond zit) kunt planten.

Je beschadigd namelijk de haarwortels niet bij het verplanten.

Nadeel is dat deze planten duurder zijn in de aanschaf.

Als de plant nog in de pot staat heeft de plant eerder een tekort/overmaat aan water en/of voeding dan in de volle grond.

## wortelgoed planten

Hier tips voor het planten van wortelgoed. Check de film.

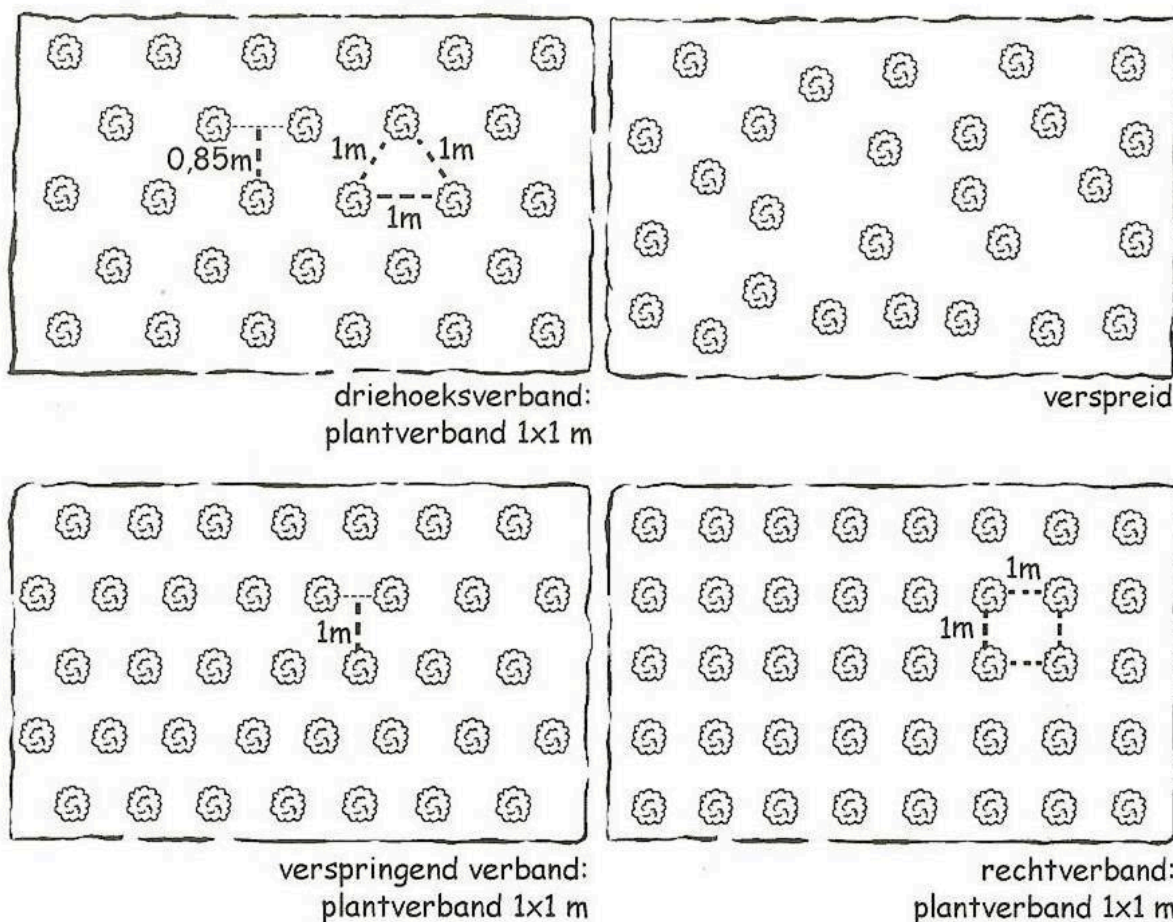




[wortelgoed planten](#)

## plantverbanden

In de afbeeldingen de 4 plantverbanden.



## codering plantkwaliteit

Om een goede plant te kweken, heeft een kweker soms meerdere groeiseizoenen nodig om goed plantmateriaal te kweken. Planten kunnen soms snel groeien, maar dat wil nog niet zeggen dat de kwaliteit van de plant ook beter is. Soms is het goed om planten terug te snoeien om ze beter te laten vertakken. Ook worden planten soms rondgestoken of wordt er wortelsnoei toegepast.

Om plantmateriaal goed te vergelijken, is het goed om te weten wat er op de kwekerij met de planten is gebeurd. Hiervoor is een internationale code ontwikkeld.

Zie hieronder.

1/0	eenjarige zaailing
1-1	tweejarige zaailing, na één jaar afgepend
1/1	tweejarig, na één jaar verplant
1/2	driejarig, na één jaar verplant voor twee jaar
1-1/1	driejarig, na één jaar afgepend, na twee jaar verplant
1/1/1	driejarig, na één jaar en na twee jaar verplant
1-1/1-1	vierjarig, na één jaar afgepend, na twee jaar verplant, na drie jaar afgepend
2/0	tweejarige zaailing
2/1	driejarig, na twee jaar verplant
1,5/1,5	driejarig, in april/mei gezaaid, volgend jaar augustus verplant, daarna nog 1,5 jaar blijven staan
1-0,5/1,5	driejarig, als boven, maar na één jaar afgepend
0/1	eenjarig winterstek
0/2	tweejarig winterstek
1 × 0	eenjarige kruidachtige gepikeerde zaailingen
2 × 0	tweejarige gepikeerde zaailingen.

*codering bosplantsoen.jpg*

## vermeerderingsmethoden

Je koopt planten bij een kwekerij. Hier worden dus planten **gekweekt**. Dat kan op verschillende manieren. Zie onderstaande link voor uitgebreide info.

De manier waarop de plant is gekweekt heeft invloed op de plantkwaliteit en op eigenschappen van de plant.

Een voorbeeld: Als je planten **zaait**, zal elke plant op een ander moment blad vormen, blad laten vallen, een andere groeivorm hebben en verschillend reageren op een bepaalde plaag of ziekte. Als je van een moederplant **stek** maakt, zullen alle stekken gelijk in blad komen en blad laten vallen, dezelfde groeivorm hebben en gelijk reageren op een bepaalde ziekte of plaag. Bepaalde planten zoals eenjarigen kun je in de zomer stekken. (**zomerstek**) Houtige gewassen kun je vaak beter in de winter stekken. ( **winterstek**)

Bij **enten** en **oculeren** is sprake van een onderstam. Hieruit kan wild groeien. De plek waar is geënt is ook vaak een zwakke plek.

**Afleggen:** Sommige planten zoals de cornoelje/Cornus kun je via afleggen vermeerderen. Een tak buigt uit en raakt de grond. Op die plek zal er op de tak wortels worden gevormd. Als je de plant afknipt, kan de plant zelfstandig doorgroeien. Nadeel van afleggen is dat de wortels scheef staan ten opzichte van de gesteltak. Na verloop van tijd zal dit herstellen.

**Scheuren of delen** wordt veel bij vaste planten toegepast. Het is het in stukken hakken van een pol. Elk deel zal verder groeien.



[http://nl.wikipedia.org/wiki/Vegetatieve\\_vermeerdering](http://nl.wikipedia.org/wiki/Vegetatieve_vermeerdering)

# plantmethoden

De beste methode is het maken van een voldoende ruim plantgat.

Hieronder staan afbeeldingen van andere methoden.

1. De boerenkool methode. Zet een steekschop in de grond. Wrik de grond weg. In de spleet zet je een plant.

Daarna druk je de grond weer aan. De methode wordt in moestuinen gebruikt om jonge kool planten te planten.

Bij struiken met grotere wortels is het een minder goede methode. Het is een snelle manier, maar planten kunnen dood gaan.

Een hovenier geeft garantie bij het planten. Als een plant dood gaat, zet hij, zonder dit door te rekenen aan de klant, een nieuwe plant.

We noemen dit inboeten.

Een andere manier is planten met een motorboor.

Op de grondboor kun je koppen van verschillende grootte zetten. Je boort een gat en zet de plant in de grond.

Let op! De grond rondom het gat moet goed los zijn. Bij harde, vaste grond is het gevaar dat de plant alleen wortelt

In de losgeboorde grond. De plant staat dan eigenlijk in een vaas en zal slecht groeien.









## planten met motorboor en plantbuis



[motorboor](#)



[plantbuis](#)





[motorboor 2](#)

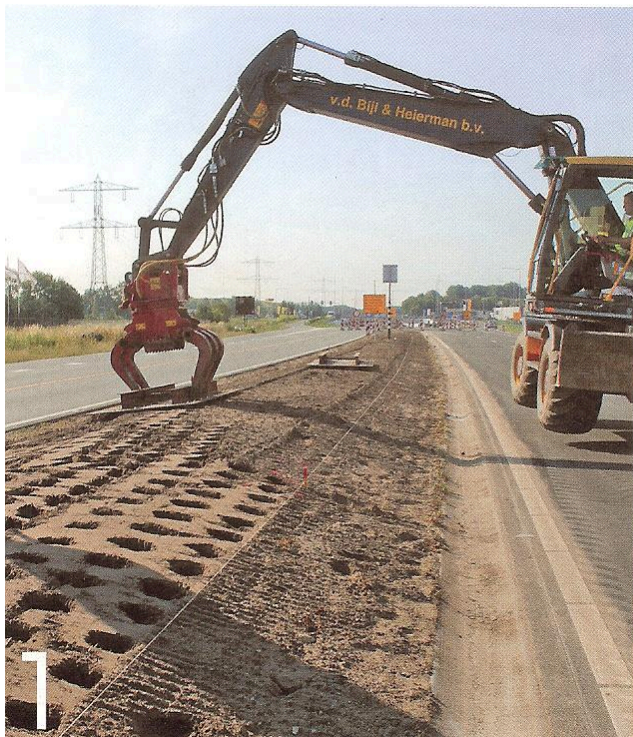
## air spade

De air spade is een methode, waarbij je met hulp van een compressor een luchtstraal met een snelheid van Mach 2 produceert. De AIR-SPADE® dringt effectief door in de meeste bodemsoorten en werkt deze los zonder niet-poreuze objecten zoals boomwortels, ondergrondse kabels en leidingen te beschadigen. Door de luchtdruk verkruint de grond, zonder de (haar)wortels te beschadigen. Gebruik bij deze methode oogbescherming en gehoorbeschermingsmiddelen. Op de video hieronder zie je hoe het werkt.



[air spade](#)

## machinaal planten



001.jpg



In de Tuin en landschap stond een artikel over een plantmachine voor een grote plantklus in Brabant. 90.000 vaste planten en grassen werden langs een 4 kilometer lange strook geplant. Op een kraan is een plaat gemaakt met hierop noppen. De noppen worden in de losse grond gedrukt. Op de linker afbeelding de kraan met de stempel. Rechts een detail van de stempel.

Er zijn ook plantmachines. Deze kunnen ingezet worden om bomen of struiken te planten. Hieronder een video van een dergelijke machine, speciaal voor een boomkwekerij ontworpen machine om grotere boommaten te planten.



[//www.youtube.com/embed/bjvvjEw7UQk](https://www.youtube.com/embed/bjvvjEw7UQk)



# heggen planten

In de video zie je hoe een heg met 1 rij wordt geplant.  
nadat een sleuf wordt gegraven, zet je de planten aan 1 kant.  
De sleuf is mooi recht afgestoken en de planten druk je tegen de afgestoken kant.  
De grond heb je naar de andere kant gegooid en kun je nu aanvullen.  
Daarna druk je de grond aan en zet de planten rechtop.  
Wil je een dubbele rij planten, maak dan de sleuf iets breder.  
Zet de planten aan beide zijden in de sleuf.  
Het is wel lastiger om de grond weer aan te vullen.....



<https://www.youtube.com/embed/6zJqQ2IGz5Q>

## machinaal heggen planten

Hieronder een plantmachine die speciaal is ontworpen voor het planten van hagen.

Zie video.



[//www.youtube.com/embed/uCkupO3QyHk](https://www.youtube.com/embed/uCkupO3QyHk)

## kant en klaar heggen planten

Hieronder een film over de aanplant van een kant en klaar haag.



[kant en klaar heg](#)

Deze kant en klaar heg, prijs 60 euro per strekkende meter, is 2 meter hoog. Ook hier wordt de kraan ingezet om een handje te helpen.

# machinaal kant en klaar heggen planten



[Martijn Naber Curatio heg planten](#)

# bomen planten

## reden boompaal

### waarom een paal bij een boom?

Waarom zetten we bij de aanplant een paal bij de boom?

- ☐ Dan groeit de boom recht
  - ☐ om de boom te verankeren
- 



*boom krom*

## boom planten



<https://www.youtube.com/embed/Sm7RqAmQokk>

Hieronder de werkvolgorde bij het planten van een boom met 1 paal:  
Graaf een ruim plantgat.  
Plaats de paal op het zuidwesten  
Zet de boom op de juiste diepte.

Houdt tussen paal en stam boven een vuist afstand, onder een voet.

Gooi het plantgat dicht  
Druk de grond aan  
Plaats de boomband.

## ruim plantgat!



*boom in plantgat*



Wat valt je op?

De boom heeft geen mooie kroon en groeit slecht.

Oorzaak is een te klein plantvak. Maak daarom een ruim plantgat en zorg dat de plant voldoende wortelruimte kan krijgen in de loop der jaren.

## hoge paal of lage paal?







Meestal zie je dat hoveniers en groenvoorzieners een lange paal gebruiken.

Zie afbeelding links boven. Men vindt het mooi staan. Een paal staat bij een boom, zodat de boom in de eerste jaren goed kan wortelen.

Zonder paal vangt de boom veel wind als de boom in het blad zit. Zonder paal zal de boom in de grond gaan wiebelen en zich niet goed kunnen vastzetten. Omwaaien is dan goed mogelijk. Maar om te zorgen dat de boom niet omwaait, kun je ook een kniepaal gebruiken. Ook met een kniepaal wordt de boom vastgehouden en zal bij wind niet gaan wiebelen.

Een andere reden om kniepalen te gebruiken of extra te plaatsen is dat de stam minder snel wordt beschadigd bij maaierwerkzaamheden.

De persoon die gras maait, wordt gedwongen om ruimer om de boom heen te maaien.

## paal recht of scheef of ???

Ter overdenking:

In Nederland plaatsen we de boompaal recht. Maar in omliggende landen wordt de paal ook wel eens scheef geplaatst. Zie plaatje linksonder.

De redenatie: Een scheve paal kan beter de boom vasthouden dan een rechte paal. Rechte palen kun je eerder omdrukken.



Palen kunnen na 3 jaar worden verwijderd. De aangeplante boom kan dan met eigen wortelstelsel zichzelf vasthouden.

Als de paal te lang bij de boom blijft staan, kijk dan naar het plaatje rechtsonder. Je kunt je wel voorstellen wat er gebeurt.









## achtergrondinfo. scheve paal

In Zutphen hebben ze scheve boompalen bij de bomen gezet, zodat de stam scheef gaat groeien! Zie foto links onder. Het effect moet gaan lijken op de foto rechts onder....



*kunstproject Zutphen*



*kromboom*

**geen paal!**





Rechtboven zie je de meest toegepaste methode. 1 paal op het Zuidwesten.

Grotere bomen of bomen die op plekken staan waar ze meer in de wind komen, worden vaak gepland met 2 of zelfs 3 palen.

Een nieuwe methode is om de boom ondergronds te verankeren. Zie de afbeelding linksboven en het filmpje.



[https://www.youtube.com/embed/1PJOUDe5684?feature=player\\_embedded](https://www.youtube.com/embed/1PJOUDe5684?feature=player_embedded)



[boom ondergronds verankerem](#)



## vraag



*bomen Parkweg Hardenberg*

### verschil in aantal palen

Op de foto hierboven zie je dat een aantal bomen zijn geplant aan de Parkweg in Hardenberg. De boom op de hoek is geplant met 3 palen. De andere bomen zijn geplant zonder paal. Kun je aangeven hoe dit kan?

- ☐ De boom op de hoek vangt meer wind.
- ☐ De boom op de hoek staat op het zuidwesten.
- ☐ Dit is een proef
- ☐ De boom wordt door de palen beschermd tegen (vracht)verkeer

# instructiefilms ondergronds verankeren



<https://www.youtube.com/embed/OT1RHVYILyA>



[grond pin verankeren Donkergroen](#)

## boom band



*verstevigingslus*



*een 8*

Meestal is boomband van rubber of een soortgelijk soepel materiaal. Maar er worden ook materialen als autogordel of kokos gebruikt (foto linksonder) . Er zijn verschillende manieren om boomband te bevestigen. 1 methode is met een verstevigingslus. (foto linksboven) Een andere methode is om de band in een zogenaemde 8 te maken. (foto rechtsboven)

Bevestig de band niet te strak! Het materiaal moet 2 tot 3 jaar blijven zitten en in die tijd zal de boom dikker worden.

In Ierland hebben ze weer een andere methode. De band wordt bevestigd op een plank, die tussen 2 palen is bevestigd. (foto rechtsonder)



*kokos boomband*



*ierse methode*

## boomband methoden in beeld



*met lus*





*band op 1 kant*

## gietranden

Na aanplant moet de boom in de eerste periode extra water worden gegeven. Vaak worden gietranden aangebracht.



*gietrand water geven*

De gietrand is vaak van kunststof. Je brengt een deel van de rol in de grond aan en laat een stuk boven de grond zitten, zodat je meer water kunt gieten per watergeefbeurt. Er zijn alternatieven. Ook van hout kun je een gietrand maken!



*gietrand in de grond*





*houten gietrand*

## Wiepen

Proef StadsBeheer Rotterdam met gietranden van verdroogde rijshoutstrengen (vakjargon: 'wiepen').

Men zoekt een alternatief voor de plastic gietranden.

De binnenzijde wordt met grond en zoden afgewerkt, zodat een behoorlijke watergift mogelijk is. De strengen kunnen na drie jaar nazorg blijven liggen en zullen, door het natuurlijke proces, geheel worden afgebroken. Dit komt uiteindelijk weer ten goede voor de boom.



*wiepen*



# boomspiegel



boomspiegel

Op de foto zie je een boomspiegel. Dit doet men zodat je bij het gras maaien de bast van de boom niet beschadigd. Er wordt gezegd dat door de boomspiegel de boomwortels beter kunnen ademen. Of dit waar is weet ik niet. Verharding rondom een boom is zeker niet goed.....Maar beplanting of gras rondom een boom is voor de boom niet schadelijk.

## wanneer bomen planten?

### Het is van de zotte dat de boomfeestdag in maart is

„Elk jaar verbaas ik me weer over het tijdstip waarop de boomfeestdag wordt gehouden. Iedere vakman weet dat de meest geschikte planttijd van bomen het tweede deel van het najaar is. Dan is de grond nog op temperatuur, zijn de bomen in ruste en kunnen de wortels zich afgrendelen. In maart loopt het blad al uit. De boom zal dan zijn energie richten op de bladgroei en niet op de wortelgroei. Gevolg is dat de boom minder goed aanslaat en dat deze veel nazorg nodig heeft. En dat is kostbaar.

Ik begrijp wel dat het vanwege het weer aantrekkelijker is om in maart een boom aan te planten dan in november of december, maar het is

tegennatuurlijk. Ik weet als gemeentelijk groenbeheerder van situaties dat de bomen in de koelcel moesten om het uitlopen van de knoppen tegen te gaan, maar ook van situaties dat het planten uitgesteld moest worden vanwege de vorst in de grond! En de gemeenten doen er aan mee, terwijl de vakmensen weten dat het van zotte is, en dat het najaar een betere optie is.

**De vakmensen weten dat het najaar een betere optie is**

De Stichting Nationale Boomfeestdag wil met de feestelijke aanplant schoolkinderen (10/11 jaar) kennis laten ma-

ken met de natuur, zodat zij inzicht krijgen in wat bomen betekenen voor mens, dier en milieu. Kinderen hebben immers de toekomst en als je jong zaait...


De stichting hoopt dat de kinderen het belang van bomen doorvertellen aan hun ouders, waardoor deze zich inzetten voor behoud en bescherming van bomen. Dat is een noodzakelijk en loffelijk streven, maar mag het dan wel volgens de regels van de natuur? Wat proberen we ze anders bij te brengen? Het is nu eenmaal zo dat wanneer een boom op het juiste tijdstip en op de juiste manier aangeplant wordt, men er het meeste plezier aan zal beleven.



Cees Barneveld  
Uitvoerder openbare werken

Praat mee over deze  
uitgesproken mening via  
[www.tuinenlandschap.nl](http://www.tuinenlandschap.nl)

# plombes

 E 8745	Geslacht / Soort <b>Malus</b> Ras: (FAH 3878) <b>Jonani (R)</b> voorlopige aanduiding Tussenstam: 'Golden Delicious' Reinders (R) Onderstam: 'M 9'	<b>Certificaat</b> Naktuinbouw - NL/31 EG-Kwaliteit EG-Plantenpaspoort
	Categorie: <b>Gecertificeerd virusvrij (VF)</b> Aantal: <b>1 plant</b>	\$ 601

plombe\_edited.jpg



plombe.jpg

De Nederlandse Algemene Keuringsdienst oftewel de N.A.K. Tuinbouw keurt de kwaliteit van bomen. Planten die voldoen aan de gestelde eisen krijgen een etiket of plombe.

Bij de kwaliteitseisen kan ook worden getest of de plant virusvrij is. Vooral bij export van planten is dit belangrijk. Planten met een virus mogen naar bepaalde landen niet uitgevoerd worden.

Een plombe zegt dus iets over de kwaliteit van de boom.

## boom maten

Bij bomen wordt de plantmaat aangegeven in de omtrek van de stam op 1 meter hoogte.

Een 12-14 wil dus zeggen dat de boom op 1 meter hoogte een stamomtrek heeft tussen 12 en 14



centimeter. De omtrek is 3,14 (Pi) keer de diameter. De diameter van de boom is dus ruim 4 centimeter.....

De boom wordt gemeten op 1 meter hoogte omdat sommige bomen een verdikking hebben van de stam net boven de grond. Om goed te kunnen vergelijken is 1 meter hoogte afgesproken.

Handelaren hebben voor elke stamdikte een kleur afgesproken. Aan de kleur kan de kweker meteen de stammaat aflezen.

Grotere bomen worden met kluit verkocht. Vaak is rondom de kluit een ijzeren net rond de kluit gezet, om beschadigingen van de kluit bij het transport te verminderen. Men noemt dit een draadkluit.

Op de volgende links meer info over bomen en maatvoeringen.



<http://www.vdberk.nl/welkom>



bomenboek  
<http://www.vdberk.nl/bomenboek/zoeken>  
Veel plantenkennisinformatie!

## bomenzand en sandwiches

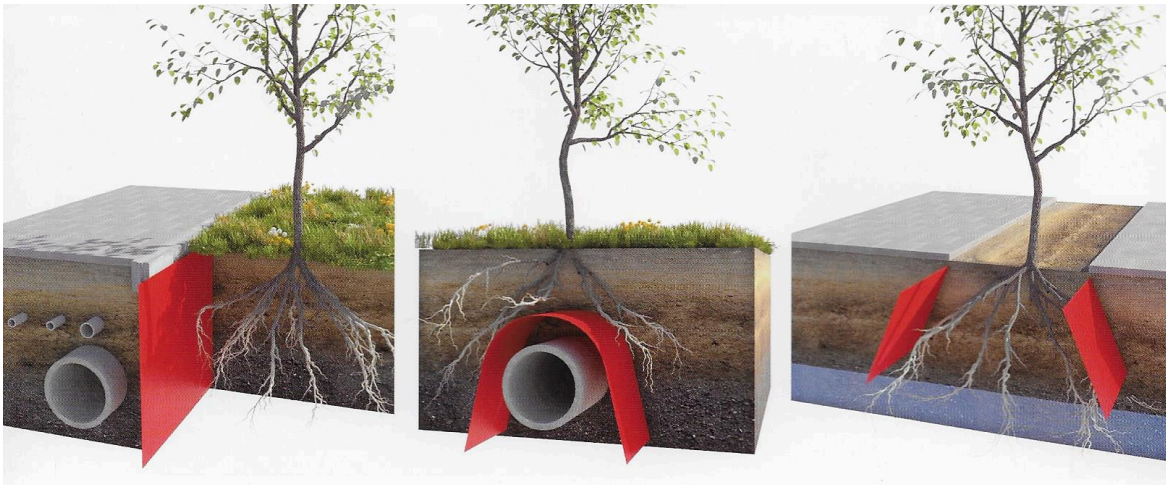


Parkeervakken zijn vaak in de buurt van bomen. Het gewicht van de banden drukt de grond aan, waardoor de grond wordt samengeperst. Een oplossing is het gebruik van bomenzand. Dit zand is gezeefd en de korrels hebben allemaal dezelfde grootte. Hierdoor kan deze grond niet samengeperst worden. Soms is bomengrond alleen niet genoeg. Hiernaast zie je een laag kratjes van 15 cm hoog. Deze kratjes liggen boven het bomenzand. De drukverdeling door de kratten voorkomt insporing, de luchtlaag in de kratjes voorkomt wortelopdruk. Bron tuin en landschap maart 2014.

## Bomen planten dicht bij kabels en leidingen

Memo: wat je boven de grond ziet aan takken, zit ook onder de grond aan wortels. Vaak worden jonge

bomen te dicht bij kabels of leidingen geplant. Ook hoor je vaak dat fietspaden in de buurt van bomen na verloop van tijd worden opgedrukt. Er zijn wel wortelweerschermen op de markt, die er voor zorgen dat de plantenwortels worden begeleidt naar een plek waar ze minder schade aanrichten. Zie afbeelding.



rootbarrier

## machinaal bomen planten

Hieronder een filmpje die laat zien hoe je machinaal bomen kunt planten en verplanten



[bomen planten dutchman industries](#)

## achtergrondinfo machinaal boom planten



[Enschede rode beuk](#)

In de video een boom met een stammaat 80-90, die met een kraan op de plek wordt gezet.

Indrukwekkend klusje! Hoveniersbedrijf Kemerink Enschede.



*beuk 80-90*



*boom goed beschermd*



*over het huis getild*



*plantgat*



## achtergrondinfo Duitse methode planten

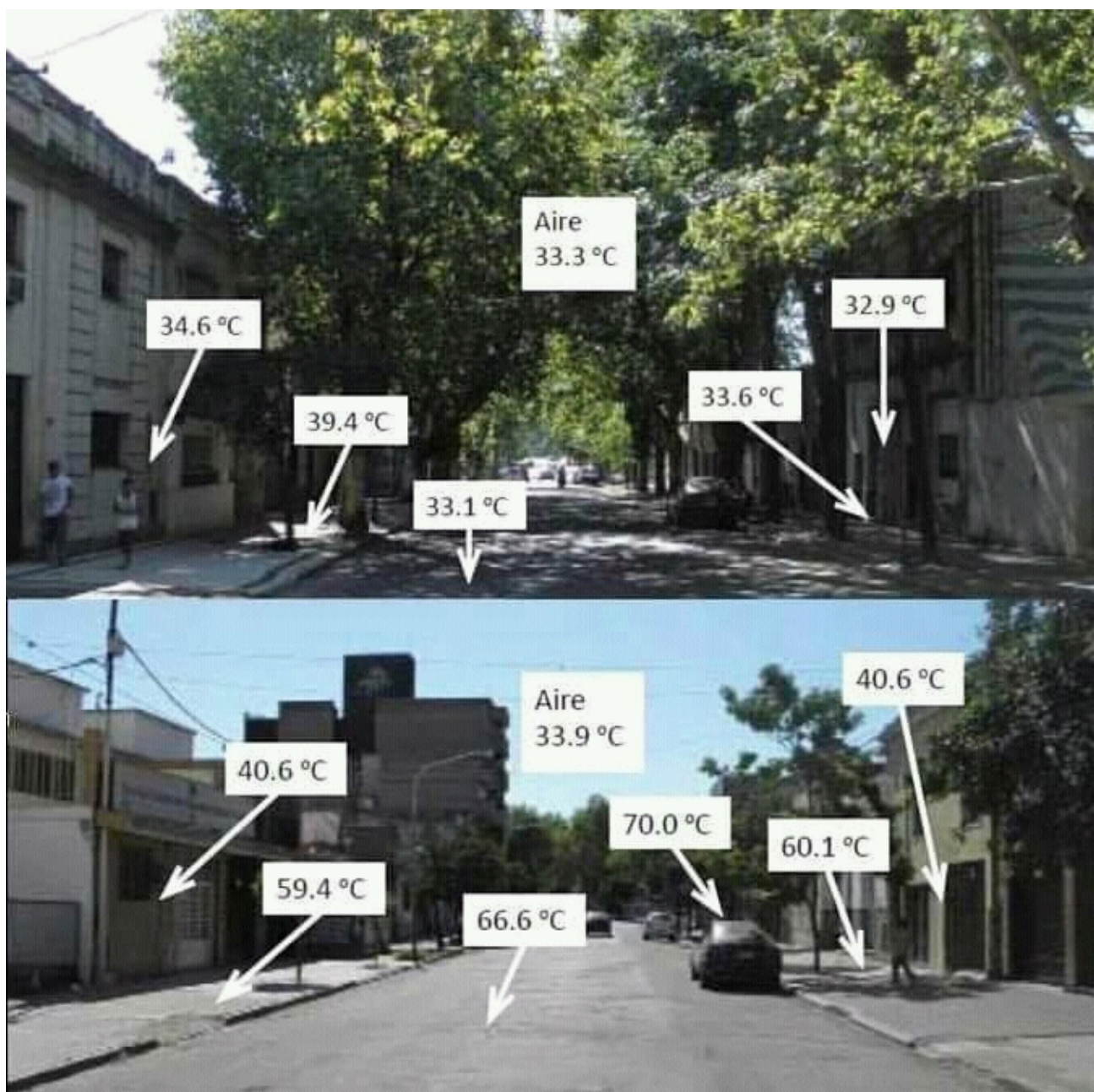


*Duitsland planten*

Net over de grens bij Winterswijk zijn deze bomen geplant. Je ziet dammen in de sloot, zodat de wortels beter kunnen aarden. Deze wortels moeten wel naar beneden gaan groeien! Waarom deze methode is gekozen is niet duidelijk voor de schrijver. Weet jij het wel?



## achtergrondinfo. Koele bomen



*invloed van bomen op de temperatuur*

Bomen hebben een verkoelende werking. Zie afbeelding hierboven. Met name nu we een steeds warmer klimaat krijgen, is het van belang om voldoende groen te beplanten!

## achtergrondinformatie meerstammige bomen.

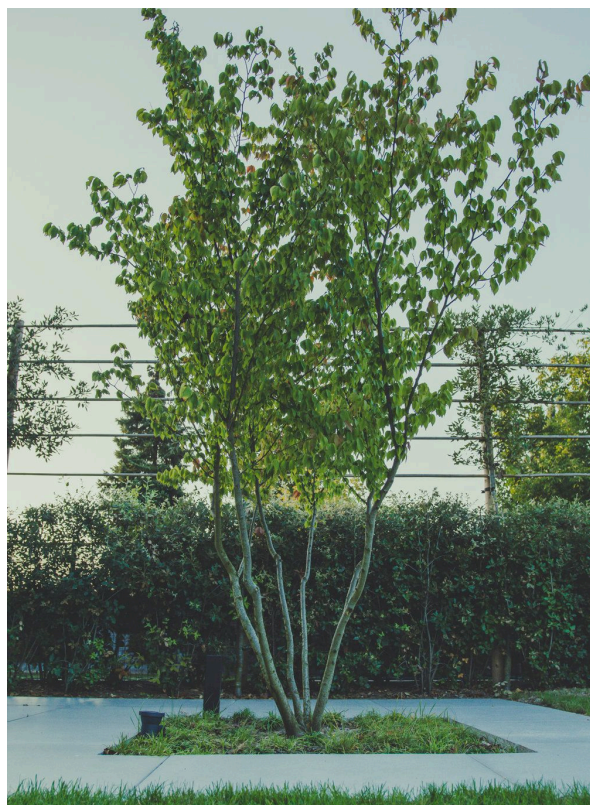
Soms wil een ontwerper graag een meerstammige boom in een ontwerp opnemen. Hierdoor krijgt het ontwerp een ander beeld. Op de foto links een voorbeeld.

Op de foto rechtsonder een 3 tal bomen die in België bij een kerk zijn gepland en aan elkaar zijn ge-ent en vergroeid. Het moeilijk te vatten begrip van de Drievuldigheid kon zo door meneer pastoor beter

worden uitgelegd. De boom in zijn geheel als de heilige drie-eenheid en dat God bestaat als drie heilige personen: de Vader, de Zoon en de Heilige Geest die hier worden voorgesteld door de drie poten. meer info in de link.



<https://inventaris.onroenderfgoed.be/erfgoedobjecten/131443>  
drievuldigheidsboom Maarkedal (België)



*meerstammig*





*drievuldigheidsboom*

# overige sierbeplanting

## sierheesters planten

Om de maat van sierheesters aan te geven, wordt meestal de hoogtemaat aangegeven. Een heester 60-80 betekent dus dat de plant tussen de 60 en 80 centimeter hoog is.

Bij een bodembedekkende plant wordt niet in de lengte aangegeven, maar de diameter.

Heesters komen met meerdere takken tegelijk uit de grond. Om de kwaliteit van de heesters aan te geven, wordt vaak ook aangegeven hoe veel gesteltakken de plant heeft.

Op deze manier kun je de planten en prijzen van verschillende kwekers beter met elkaar vergelijken.

## A A N G E B O D E N

**Breed assortiment bos-en haagplantsoen,  
deze zijn in pot geteelt, en zijn 100 % doorgeworteld.**

buxus sempervirens	25-op c2	zwaar bossig
fagus sylvatica	40-60 60-80 80-100	c2.5
fagus sylvatica	125-op	c5
ligustrum ovalifolium	40-60 2-3 tak	c2
taxus baccata	30-40 60-80	c3.5
cornus sang.	40-60 60-80	c2
crataegus monogyna	50-80 80-100	c2
prunus spinosa	60-80	c2

**Volledige voorraadlijst sturen wij u op aanvraag toe**

**Boomkwekerij Hereijgers Verhaard b.v.**

Rustenburgerstraat 14 • 4881 DN Zundert

T: 06-13096086 • F: 076-5971847

E: boomkwekerijhereijgersverhaard@home.nl

*advertentie van boomkweker*



## coniferen planten

Coniferen houden vaak van zuurdere grond. Als je goed hebt opgelet bij de lessen over bodemkunde en bemesting, kun je me aangeven wat je in het plantgat kunt doen om de plant beter te laten groeien.

Veel coniferen worden in een gaaslap geleverd. Er zijn hoveniers die de plant met gaaslap en al planten. Men gaat er van uit dat de gaaslap op den duur verteert. Bij het losmaken van de gaaslap valt er veel zand uit de kluit. Bij het laten zitten van de gaaslap heb je hier geen last van. Vaak zie je dat coniferen veel moeite moeten doen om door de gaaslap te groeien. Het advies is daarom om heel voorzichtig de gaaslappen te verwijderen en dan de coniferen te planten.

Groenblijvende coniferen en bladhoudende planten kennen geen rustperiode. (ver)Planten in de winter is risicovoller. De plant droogt uit door wind en kou. Daarom is het advies om deze planten in het late najaar (september/oktober) of vroege voorjaar (maart/april) te (ver)planten. Wortels kunnen snel herstellen in deze perioden. Bij het verplanten is rondsteken rond de wortels een paar maanden voor het verplanten aan te bevelen. De plant maakt haar wortels vlak bij de stam en heeft meer kans om aan te slaan na het verplanten.

## vaste planten planten

### **P7, P9 en C2!**

Bijna alle vaste planten worden verkocht in container. Vaste planten kun je in verschillende potmaten kopen. Een **P7** betekent dat de plant in een potje zit van 7 bij 7 centimeter. In een kist zitten dan  $4 \times 6 = 24$  plantjes.

Een **P9** betekent dat de planten in potjes van 9 bij 9 centimeter zitten.

Planten met een grote kluit worden soms verkocht in een nog grotere pot. Een pot van 2 liter wordt in de vakhandel een **C2** genoemd. In de video hieronder wordt het nog mooier uitgelegd.

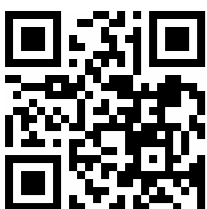
De planten worden vaak in wildverband geplant. De planten worden met pot en al op de grond uitgezet. Door een schop in de grond te zetten waar de plant moet komen, en de grond hier om te spitten, krijg je een goede plantplek. Nu wordt de pot verwijderd en met de hand kun je de plant planten op dezelfde diepte als de plant stond.



[P en C maten.](#)

## kant en klaar vaste planten matten planten

Covergreen heeft kant en klare matten op de markt gebracht. In de video's hieronder zie je de voorbereiding en het leggen van de matten. Meer info op onderstaande link.



covergreen  
<http://covergreen.nl/>



[voorbereiding covergreen](#)



[leggen matten](#)

## klimplanten planten

Ook klimplanten worden vaak in container geleverd. Zorg dat de plant bij een constructie staat, waar de plant in kan groeien. Denk aan:

\*trellis scherm

\*pergola

\*klimrek

\*gaas en betonmatten

\*draden enzovoort.

## eenjarigen en tweejarigen

Eenjarigen zijn planten die slecht tegen vorst kunnen. Groot voordeel van vele eenjarigen is dat ze enorm veel bloemen maken. Na half mei (de ijsheiligen) is de kans op nachtvorst heel klein. Als je dan de planten plant, zullen ze tot de vorstperiode bloeien. Voorbeelden zijn afrikaantjes, lobelia en geranium.

Tweejarigen maken in het najaar een bladrozet. Met de bladeren overleven ze de winter. Vroeg in het voorjaar kunnen de planten bloeien, zaden vormen en sterven daarna af. Voorbeelden zijn de madeliefjes (meizoentjes) en de viool. Deze planten kun je vroeg in het voorjaar planten.

## bollen en knollen

### Bollen

Een ui is een voorbeeld van een bloembol. Bij het doorsnijden van een ui zie je ringen. Het binnenste gedeelte is de groeipunt. Daaromheen zitten in aanleg de bladeren en zit reservevoedsel. Onder de bol zie je wortels.

### Knollen

Een aardappel is een voorbeeld van een knol. Als je een aardappel doormidden snijdt, zie je een vaste

massa. Op de schil zitten punten of ogen. Deze kunnen, met hulp van het reservevoedsel in de vaste massa, ontspruiten. Er komen stengels met bladeren uit de knol aan de bovenkant en wortels aan de onderkant.

Voor bloembollen is de grootte van belang voor de kwaliteit. De omtrek wordt aangegeven als bolmaat.

Er zijn 2 soorten bollen en knollen.

**Voorjaarsbloeiers.** Deze planten bloeien in het voorjaar. De bol (voorbeeld Tulp) of knol (voorbeeld Crocus) heeft een koudeperiode nodig. Je plant de bollen en knollen in het najaar. Somige bollen moet je in de zomer uit de grond halen en droog weleggen. Anderen kunnen **verwilderden**. (voorbeeld Crocus)

**Zomerbloeiers.** De meeste bollen (voorbeeld Sierui) en knollen (voorbeeld Dahlia) kunnen vaak niet goed tegen vorst. Je plant ze in het voorjaar. Ze bloeien in de zomer of nazomer. Maar ook hier zijn planten die beter tegen de vorst kunnen en dus kunnen verwilderden. (voorbeeld herfststijlloos)

**planten:** Spit de grond los. Maak een gat, dat drie keer zo diep is als de bol. Een bol van 5cm hoog leg je dus met de wortels op 15 cm diep. Bovenop deze bol komt 10 centimeter zand. Heel veel informatie over bollen en knollen op de volgende link:



bloembollen centrum  
<http://www.bloembollencentrum.nl/>



alles over bloembollen  
<http://www.allesoverbloembollen.nl/>

## hoe diep plant je bloembollen?

Check dit filmpje en je krijgt het antwoord!



[diepte bloembollen planten](#)

## machinaal bollen planten

Bij grotere hoeveelheden kun je ook besluiten om machinaal bollen te planten. Zie filmpje.





[machinaal bollen planten](#)

## bollen planten in een gazon

Veel bloembollen zijn geschikt voor verwildering. Dus kunnen ze ook in een gazon worden geplant.

Als je bij de eerste maaibeurten het loof laat staan zodat het kan afsterven, kunnen de bollen jarenlang bloeien. Hoveniersbedrijf Vechtdalgroen stuurde een bericht op social media. Zij gebruiken een zodensteker om dit klusje te klaren.



*zodensteker*



*bollen op juiste diepte*

## kuipplanten, waterplanten

### kuipplanten

Deze planten kunnen slecht tegen vorst. Het zijn planten die in kuipen worden geplant en de plant wordt

met pot en al in de winter op een vorstvrije plek neergezet. In paleizen en landgoederen zie je vaak bij een tuin een orangerie. De Sinaasappel is een plant die vroeger veel als potplant werd gebruikt. Het planten is gelijk aan andere vaste planten en heesters.

## Waterplanten

Het planten van waterplanten wordt behandeld bij hoofdstuk 1.4: aanleg waterpartijen.

# verplanten

Soms staat er een plant al in een tuin, die men wil houden in de nieuw aan te leggen tuin. Alleen staat de plant op een verkeerde plek. De vraag is of je een plant kunt verplanten. Dat is van meerdere factoren afhankelijk.

1. Jaargetijde. De beste tijd om te (ver)planten is in de rustperiode. De meeste tuinen worden in het voorjaar aangelegd en zelfs in de zomer, bij gebruik van containerplanten, is het aanleggen mogelijk.
2. Leeftijd. Een jonge struik die een jaar geleden is geplant is beter verplantbaar dan een oude struik, die al jaren op dezelfde plek staat.
3. Wortelgestel. Rhododenderons hebben een compact wortelstelsel. Als je een Rhodo uit de grond steekt, dan zit er een mooie, stevige kluit bij de stam. Bij andere planten zie je dat de plant een penwortel maakt en/of dat de wortels ver uit elkaar groeien. Bij het uitsteken beschadig je veel haarwortels. Deze zeer kleine wortels zorgen voor opname van water en voeding.

Als bekend is dat een plant verplant moet worden, kun je de plant een paar maanden eerder rondsteken. Met de steekschop steek je op een korte afstand van de stam de wortels aan de zijkant af. De plant zal regeren met aanmaak van nieuwe wortels dicht bij de stam. Als je daarna gaat verplanten heb je een grotere slagingskans.

Hier per groep wat opmerkingen:

**Bomen.** De verplantbaarheid is per soort verschillend. Zaak is om zo veel mogelijk wortels te behouden. Met een hydraulische graafmachine lukt het vaak om genoeg kluit over te houden.

**Struiken.** Struiken kun je uitdunnen of zelfs afknippen boven de grond. Dat kan tijdens het verplanten of eventueel achteraf als blijkt dat de plant moeite heeft om aan te slaan.

**Coniferen.** Hebben vaak een compact wortelgestel en zijn, zeker op jonge leeftijd, goed verplantbaar.

**vaste planten.** Veel vaste planten worden gescheurd. Deze planten kunnen dus goed tegen verplanten en moeten soms zelfs worden verplant. Er zijn een paar uitzonderingen. De pioenroos kan slecht tegen verplanten. De eerste jaren na het verplanten zal de plant niet bloeien. Sommige planten hebben vlezige wortels, zoals de Yucca. Deze planten kunnen dood gaan door ze te verplanten.

**bollen en knollen.** Zeer goed verplantbaar.

# opkuilen en transport

## Transport

Bij het transport is het belangrijk dat er geen takken breken. Leg de plant met de kluit naar voren in de laadbak. Bij het vervoer zal de plant door de rijwind blijven liggen.

Nog belangrijker is het afdekken van de beplanting. In ieder geval moeten de wortels worden afgedekt

met een dekzeil. Nog beter is het om de gehele plant af te dekken. Door rijwind zal de plant snel uitdrogen. De plant kan hieraan zelfs dood gaan.

### **Opkuilen**

Als je een boom plant of verplant, kan het zijn dat je de plant niet meteen op de plek kunt planten. In dat geval moet je de planten opkuilen. Je kunt een geul graven en de planten scheef in deze geul neerleggen. De reden om op te kuilen is het voorkomen van uitdroging van de wortels. Door zon, maar nog veel meer door de wind, kunnen wortels snel uitdrogen. Hierdoor kan de plant veel vocht verliezen en zelfs dood gaan.

## **inboeten**

Op planten zit een hoge winstmarge. Een hovenier koopt een plant in voor 1 euro, terwijl de klant er 2 euro voor betaald. Maar veel hoveniers geven ook garantie op de beplanting. Als een plant het eerste seizoen dood gaat, dan zal de hovenier op eigen kosten een nieuwe plant er in zetten. We noemen dit inboeten. Ook de arbeidsuren voor het opnieuw planten zijn voor rekening van de hovenier.

Daarom is het zo belangrijk om te kijken naar:

- grond, bemesting en grondbewerking
- de kwaliteit van het plantmateriaal,
- goed transport van de planten
- planten op te kuilen.
- de planten vakkundig en goed te planten en
- in de juiste plantperiode te planten.



# Over dit lesmateriaal

## Colofon

<b>Auteurs</b>	Johan Schuppert ; Johan Schuppert
<b>Team</b>	Wikiwijs Maken Auteurs
<b>Laatst gewijzigd</b>	23 november 2023 om 16:57
<b>Licentie</b>	De Nederlandse Creative Commons 3.0 licentie waarbij de gebruiker het werk mag kopiëren, verspreiden en doorgeven en afgeleide werken mag maken onder de voorwaarde: Naamsvermelding, zie <a href="http://creativecommons.org/licenses/by/3.0/nl/">http://creativecommons.org/licenses/by/3.0/nl/</a> . <a href="#">Meer informatie over de CC Naamsvermelding 3.0 Nederland licentie licentie.</a>

## Aanvullende informatie over dit lesmateriaal

Van dit lesmateriaal is de volgende aanvullende informatie beschikbaar:

<b>Eindgebruiker</b>	leerling/student
<b>Studiebelasting</b>	0 uur en 50 minuten

## Bronnen

den Haag, omvorming weg  
<https://www.youtube.com/embed/ERldB23nsls>

wortelgoed planten  
<https://www.youtube.com/embed/brBiNEFLz74>

[http://nl.wikipedia.org/wiki/Vegetatieve\\_vermeerdering](http://nl.wikipedia.org/wiki/Vegetatieve_vermeerdering)  
[http://nl.wikipedia.org/wiki/Vegetatieve\\_vermeerdering](http://nl.wikipedia.org/wiki/Vegetatieve_vermeerdering)

motorboor  
<https://www.youtube.com/embed/ibPeY45mDlw>

plantbuis  
<https://www.youtube.com/embed/8heGkqFS4dE>

motorboor 2  
[https://www.youtube.com/embed/bnSo8\\_3gCvE](https://www.youtube.com/embed/bnSo8_3gCvE)

air spade  
<https://www.youtube.com/embed/ZT4zLuEni6I>

<https://www.youtube.com/embed/bjvvjEw7UQk>  
<https://www.youtube.com/embed/bjvvjEw7UQk>

<https://www.youtube.com/embed/6zJqQ2lGz5Q>  
<https://www.youtube.com/embed/6zJqQ2lGz5Q>

<https://www.youtube.com/embed/uCkupO3QyHk>  
<https://www.youtube.com/embed/uCkupO3QyHk>

kant en klaar heg  
<https://www.youtube.com/embed/zU1ab8wD6Ns>

Martijn Naber Curatio heg planten  
<https://www.youtube.com/embed/CD8qllk9hHA>

<https://www.youtube.com/embed/Sm7RqAmQokk>  
<https://www.youtube.com/embed/Sm7RqAmQokk>

[https://www.youtube.com/embed/1PJOUDe5684?feature=player\\_embedded](https://www.youtube.com/embed/1PJOUDe5684?feature=player_embedded)  
[https://www.youtube.com/embed/1PJOUDe5684?feature=player\\_embedded](https://www.youtube.com/embed/1PJOUDe5684?feature=player_embedded)

boom ondergronds verankerem

<https://www.youtube.com/embed/jgAD82rrl4k>

<https://www.youtube.com/embed/0T1RHVYILyA>

<https://www.youtube.com/embed/0T1RHVYILyA>

grond pin verankeren Donkergroen

<https://www.youtube.com/embed/-jWyTD2TpV8>

<http://www.vdberk.nl/welkom>

<http://www.vdberk.nl/welkom>

bomenboek

<http://www.vdberk.nl/bomenboek/zoeken>

bomen planten dutchman industries

[https://www.youtube.com/embed/xwZ\\_KcG-ewg](https://www.youtube.com/embed/xwZ_KcG-ewg)

Enschede rode beuk

<https://www.youtube.com/embed/qnOZUcLoYyA>

<https://inventaris.onroerenderfgoed.be/erfgoedobjecten/131443>

<https://inventaris.onroerenderfgoed.be/erfgoedobjecten/131443>

P en C maten.

<https://www.youtube.com/embed/duOUdmmQK-U>

covergreen

<http://covergreen.nl/>

voorbereiding covergreen

<//www.youtube.com/embed/pUzhgwcMai4>

leggen matten

<//www.youtube.com/embed/KA5QRcUe-7M>

bloembollen centrum

<http://www.bloembollencentrum.nl/>

alles over bloembollen

<http://www.allesoverbloembollen.nl/>

diepte bloembollen planten

[https://www.youtube.com/embed/\\_lp-s\\_Y-dk](https://www.youtube.com/embed/_lp-s_Y-dk)

machinaal bollen planten

<https://www.youtube.com/embed/nechYiUNxLI>